

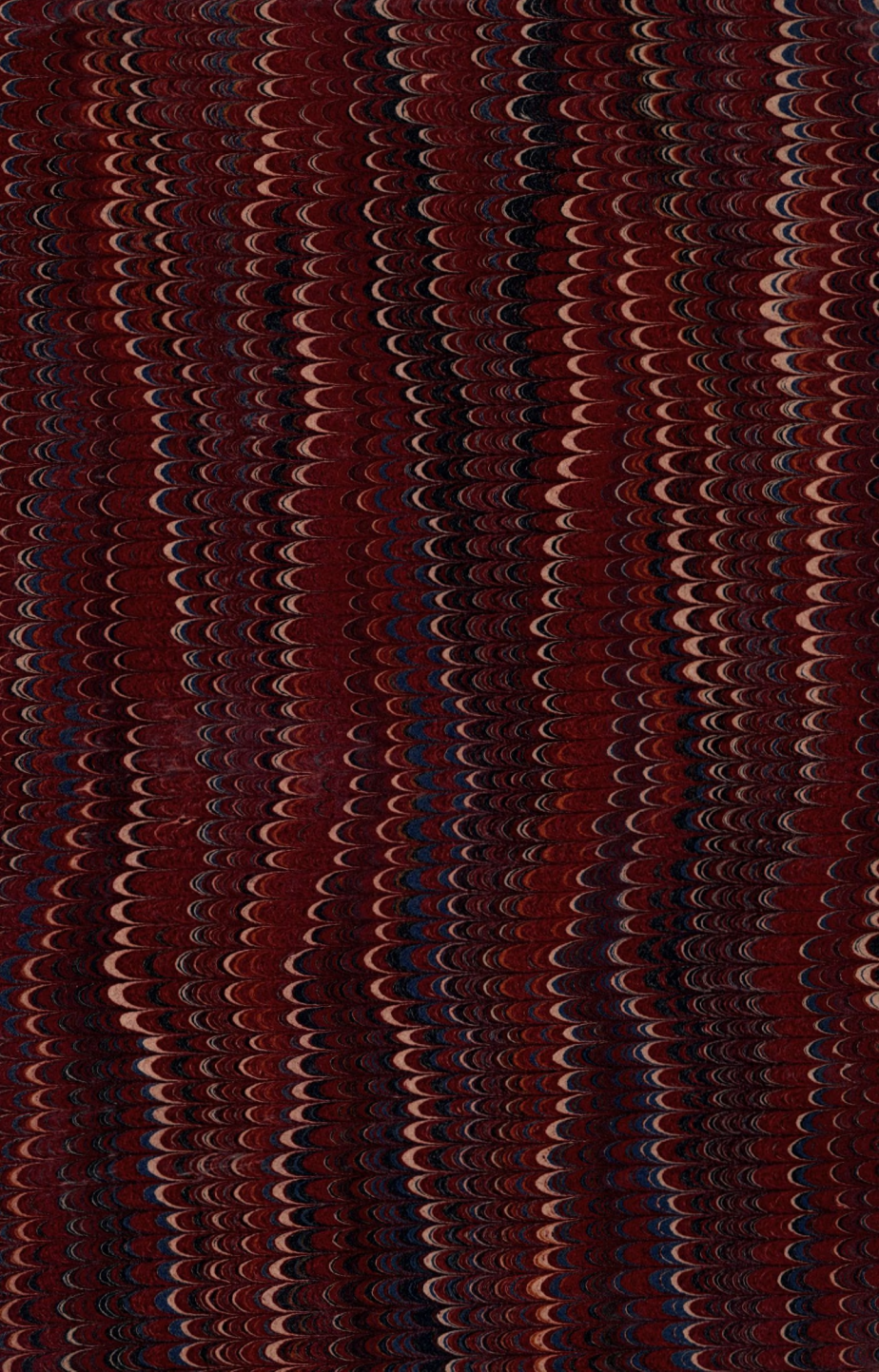


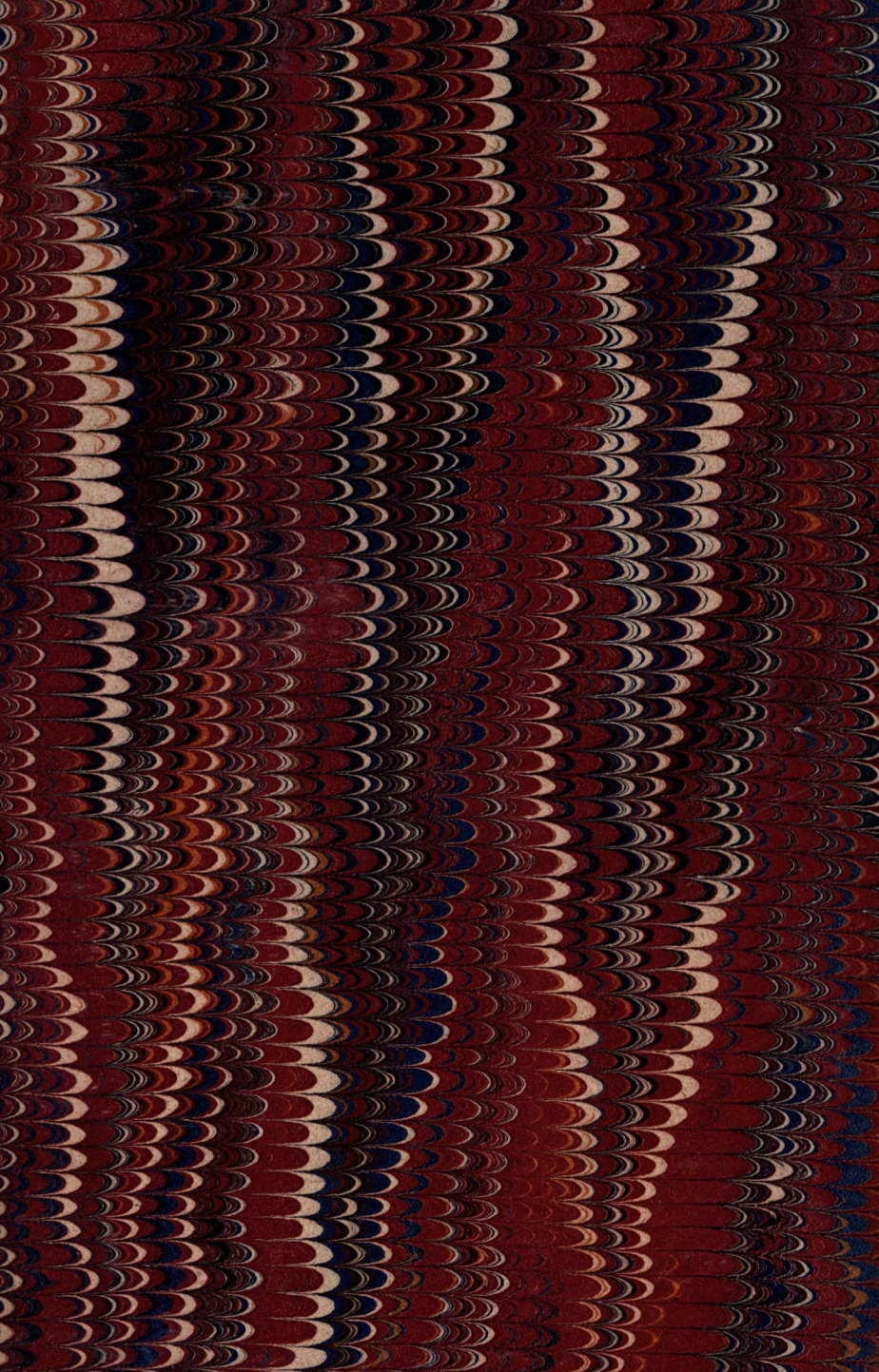
Tomesányi
Gusztáv.

Tölgy makk
telelő.



DK
129





OEE Könyvtár
An.Ell. 2018



9. k. 114.



Tölgymakk telelő kunyhó.

Irta : Tomcsányi Gusztáv, m. kir. erdőmérnök.

A még nemrég hírneves magyar tölgyesek sajnosan tapasztalt pusztulásának sok oka közül bizonyára nem utolsó az, hogy a kihasznált területek újra erdősítéséhez szükséges makk eltartása és kitelelése még mindig sok nehézséggel jár.

Ha a makkot ősszel vetjük el, e gondtól megmenekedhetünk ugyan, de mint tudjuk, az őszi vetés sokszor nem vezet célhoz, kivált olyan években, a midőn az egerek nagyon elszaporodtak, vagy a vetéseket télen át a vaddisznók ellen kell megvédelmezni. Nem alkalmazhatjuk az őszi vetést tavaszi áradásoknak kitett helyeken sem stb. Ilyen s más hasonló esetekben tehát a tavaszi vetéshez kell folyamodnunk és a makknak télen át való eltartásáról gondoskodnunk. Ez pedig nem oly könnyű feladat. Nem ritkán fordul elő ugyanis az az eset, hogy az erdőgazda, a jó makktermő évet felhasználandó, sok makkot gyűjtet, hogy a silány makktermő évek hiányait ekként pótolja. Ilyenkor aztán, ha készletét ősszel mind el nem vetheti, egy részét jól-rosszul elhelyezve, tavaszra tartja fenn, nem egyszer tapasztalván bosszúsággal, hogy költsége és fáradsága kárba veszett, mert makkjának nagy része télen át, különböző okokból, tönkrement. Vágásai és csemete kertjei így ismét üresen maradnak s ő megint csak abba a helyzetbe jut, hogy egy újabb makktermő évre kénytelen várni, ha csak arra nem határozza el magát, ha egyáltalán lehetséges, hogy drága pénzen, más helyről szerezzen be makkot. Ezzel azonban, ha készletét ősszel szerzi be, ismét könnyen úgy járhat, mint maga gyűjtötte makkjával.

A tölgymakk kitelelése, mint tudjuk, azért jár oly sok nehézséggel, mivel egyaránt meg kell azt védeni a nedvesség, elszáradás és megfagyás ellen.

A teleltetésre ajánlott sok mód közül, a tankönyvekben is leginkább azt a módot halljuk emlegetni, a mely szerint a makk vesszőkből font tartókban, pelyvával, szalmával stb. rétegezve helyezendő el. Az ezen módon való eltartásnak azonban az a hátránya van, hogy az említett tartókban csak kellőleg kiszáritott makkot szabad elhelyezni, már pedig ha ősszel, makkhulláskor esős idő jár, az összegyűjtött makkot nem vagyunk képesek megszáritani, mivel fődött helyiséggel erre a célra a legtöbb esetben nem rendelkezünk; gyakran megesik tehát, hogy összegyűjtött makkunkat napokig, sőt hetekig veri az eső, s minden forgatás, lapátolás daczára is kicsirázik, kivált a muzsdály- és magyartölgy makkja. Ha pedig nem várjuk be, míg a makk kellően megszárad, s úgy helyezzük el a tartókba, akkor könnyen megfűl, kicsirázik, vagy megfagy s ezt aztán csak tavasszal vesszük észre, mivel az ősszel elhelyezett makkhoz eddig az ideig ugyszólván nem is férhetünk hozzá.

Hátránya az ily makktartóknak még az is, hogy a makk bennük az egerektől sem védhető meg teljesen.

Sokan azt mondják, hogy esős időben egyáltalán nem kell makkot szedetni, s e tanács pár napig tartó esőzésnél helyes is, de ha szép időre általában véve nincs kilátás, jobb hozzá látni a gyűjtéshez esőben is, mint tétlenül bevárni, míg az az erdőben kicsirázik, mert ekkor aztán csakugyan nem lesz vetni valónk.

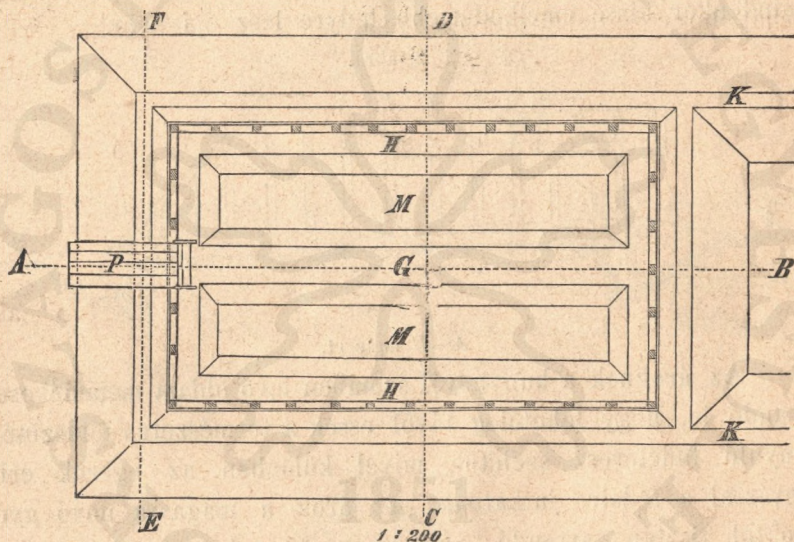
Az előbb említett módnál határozottan jobb a makkot szérükben, pajtákban eltartani, csak az a baj, hogy ehhez ritkán van alkalmunk; s aztán ennek a telelési módnak is meg van az a hátránya, hogy itt az egerek ellen már épen nem védekezhetünk, mert a szérúk, pajták valóságos egértanyákat képeznek télen.

A fennebbiekből következtetve tehát, a makknak télen át való eltartására szolgáló helyiségnek olyannak kell lenni, a

melybe a makkot még nedves időjárás mellett is, a gyűjtés után azonnal elhelyezni, benne kellően kiszáritani s télen át a túlságos nedvesség, megszáradás, a hideg és egerek ellen megvédeni lehessen s a melyben végül az elhelyezett makk bármikor megvizsgálható, esetleg átlapátolható s az időjárásnak megfelelően befödhető legyen.

Az alábbiakban leirt makktelelő kunyhó szerkesztésénél ezen kívánalmaknak kívántunk eleget tenni.

1. ábra.

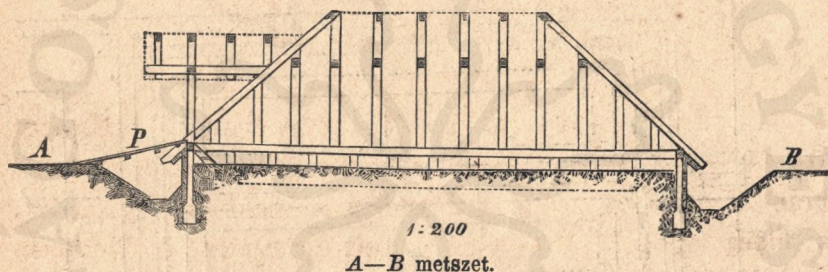


Alaprajz.

A kunyhó a rajzon kitüntetett módon árokkal veendő körül, ennek egyik oldalát a kunyhó fedélszerkezetét tartó oszlopok, illetőleg az azokra szegezett gyalult deszkafal képezi; e függőleges deszkafal folytatásában, a szarufák árokfelé kinyúló részének alsó oldala is deszkával borítandó be. Az ároknak és deszkafalnak az a rendeltetése, hogy a kunyhó belsejét az egerek betolakodása, illetőleg nedvesség ellen megvédje. Az egerek betolakodását különösen a födéleresz lejtős

deszkafala van hivatva megakadályozni. A deszka falat a feléje hajló födéleresz az eső ellen védi, ez által tehát tartósága van biztosítva, ugyanabból az okból szükséges, hogy az árok legmélyebb pontja ne a deszkafal mellett legyen, hanem attól, mint a rajzban ki van tüntetve, távolabb essék, illetőleg szükséges a deszkafal alsó részét lejtékesen földdel beborítani s e földet jól ledöngölni, azonfelül az ároknak, valamely mélyebben fekvő hely felé lefolyással kell bírnia (1-ső ábra *KK*), hogy az esővíz benne meg ne gyűlhessen; a kunyhó ez okból mindenkor kissé emelkedettebb helyre lesz építendő.

2. ábra.



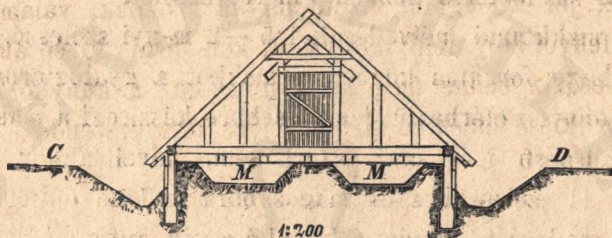
Az ároknak a kunyhóval szemben levő oldala menedékesen ásandó le, hogy lehetőleg távol essék a természetes földszinéig lenyúló födéleresz szélétől, mivel különben az egerek erős ugrással a födéltre juthatnak. Az árok a magasra nőző gyomoktól tisztán tartandó, nehogy az egereknek a kunyhóhoz hid gyanánt szolgáljanak, ugyanebből az okból nem lesz cél-szerű a kunyhót közvetlenül fák alá építeni, mivel a fákról az árokba lehulló és a kunyhó födeléhez támaszkodó ágak az egereknek ugyanazt a szolgálatot tennék.

Az árkot szegélyező, illetőleg a deszkafalat tartó czölöpök felé egy süveg gerenda van helyezve, a melyhez a födél szarufái erősítettnek.

A födél lehetőleg egyszerűen szerkeszthető, a szarufák, az ereszt képező alsó részeik kivételével, csak durván bár-

dolhatók, a beléczésre gömbölyü erdei léczeket, a befedéshez pedig szalmát, vagy nádat használhatunk. A szalma- vagy nádfödél a kunyhót melegebben tartja s a mellett hogy olcsóbb, jobb is, mint a sokkal pontosabb födélszerkezetet igénylő zsin- dely-, vagy cserépfedés.

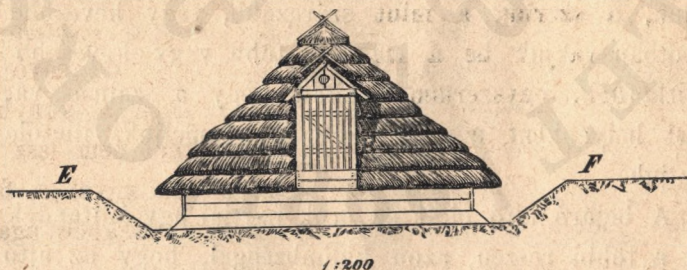
3. ábra.



C—D metszet.

A tulajdonképeni makktartókat, a kunyhó belsejében 40—60 cm mélyre kiásott mélyedések képezik. (1. és 3. ábrán *M M.*) Az ily mélyedésekben a makk a megszáradás és hideg ellen jobban van biztosítva, mintha a földszínen deszkából összerótt tartókat készítenénk.

4. ábra.



E—F metszet.

A kunyhó belső berendezése a következő: a kunyhó közepén, hosszabb oldalaival egyenközűen egy 0.5—1.0 m. szélességű gyalogjáró van hagyva (1. ábra *G*), a melytől jobbra és balra a föld lejtős oldalakkal a fennebb említett

mélységre (40—60 *cm*-re) kiemeltetik. Szárazabb, homokos talajon mélyebbre, ellenkező esetben sekélyebbre készíthetjük a mélyedéseket. A földéleresz felé 0·80—1·00 *m* szélességben egy padka hagyatik (1. ábra *H H*) egyrészt azért, hogy a megszáradás és hideg ellen jobban legyen a makk megvédhető, másrészt, hogy azon a makk betakarásához szükséges szalmát forgatás, szellőztetés közben elhelyezhessük.

A makktartó mélyedések 1·5—2 *m*-nyi szélességre készíthetők, hogy forgatás közben a makkot a gyalogjáróról gereblyével könnyen elérhessük; szélesebbre készíteni a makktartókat nem célszerű már csak azért sem, mivel akkor az egész épületet is szélesebbre és magosabbra kellene építeni.

A gyalogjáró végén, a kunyhó egyik, vagy mindkét oldalán a 2. és 4. ábrán látható módon, ajtó nyílás hagyandó. Két, egymással szemben álló ajtó nyílást készíteni, különösen nagyobb kunyhóknál, azért lesz célszerű, mivel ez esetben a kunyhót sokkal jobban szellőztethetjük, ép ez okból szükséges lesz az ajtókat léczből készíteni, télire azonban ezeket szalmából készült takaróval kell beborítani.

Ugyancsak szellőztetés céljából a szalma-, vagy nád-födelen, a szerint, a mint szárazabb, vagy kevésbé száraz állapotban rakjuk be a makkot, több vagy kevesebb nyílást készíthetünk, egyszerűen azáltal, hogy a szalma- vagy nád-födést helyenként egy abronccsal felemeljük, illetőleg kitámasztjuk.

A bejáró ajtó előtt az árok partjai úgy állítandók helyre, mint a többi részen, azon különbséggel, hogy az ajtó nyílás alatt az ereszt csak rövid szaruvégek képezik, a melyek felső oldalukon szalma, vagy nád födés helyett bedeszakáztatnak. Az árkot az ajtó előtt egy deszkából összerótt, könnyen eltávolítható padlóval csak akkor hidaljuk át, ha a kunyhóba jutni szándékozunk. (1. és 2. ábrán *P P*.)

Ha a magtartók szélességét már megállapítottuk (1·5—2 *m*), azok hosszát az eltartandó makk mennyiségnek megfelelőleg határozzuk meg. A makk ugyanis azon esetben, ha kellőleg ki van szárítva, és a tartókban az elhelyezés után is bármikor átlapátolható, 30—40 sőt 50 *cm* magasságyra is feltölthető, minden szalma, vagy egyéb anyag közbe rétegezése nélkül; e szerint minden m^2 területen 3—4—5 hektl. makk fér el. Feltéve már most, hogy az egyes makktartók szélessége 2 *m*, akkor minden folyóméteren, a szerint, a mint a makkot 30—40 vagy 50 *cm* magasságra töltjük fel, 12—16—20 hktl. fér el, s így 100 hktl. elhelyezéshez 8·33, 6·25 — illetőleg 5 *m* hosszúra kell a tartókat készítenünk; e hosszt azonban célszerű lesz 1 *m*-rel megtoldani, hogy a lapátolást, forgatást könnyebben eszközölhessük. Az egyik oldalon ugyanis 1 *m* hoszban üresen hagyjuk a tartókat s a forgatást ezen az oldalon kezdvén, a makkot mindig üres helyre gereblyéljük, míg végül az ellenkező oldalon hagyunk 1 *m* üres helyet, hogy a következő alkalommal itt kezdhesük a forgatást.

A rajzban bemutatott telelő kunyhó tartói 2 *m* szélesek és 11 *m* hosszúak, abba tehát a fennebbiek szerint 120, 160, illetőleg 200 hl. makk helyezhető el.

A makk a következőképen kezelendő : száraz időjárás mellett az összegyűjtött makkot a kunyhó közelében kitergetve, a szükséges mérvig kiszáritjuk s csak azután töltjük be a kunyhó tartóiba; esős időben azonban kénytelenek leszünk azt egyenesen betölteni s ott megszáritani, hogy pedig a száradást előmozdítsuk, a kunyhó födelén lehetőleg sok nyílást készítvén, a makkot napjában 4—5, sőt a szükség szerint többször is átforgatjuk.

A több napi átforgatás után, látszólag már eléggé kiszáradt makkot még ezután is minden nap meg kell vizsgálni s ha észreveszszük, hogy csak némileg is nedvesedik, vagy felmelegszik, ismét át kell azt lapátolni.

Szalmával a makkot betakarni mindaddig, a míg erős hidegek nincsenek, szükségtelen, sőt nem is tanácsos, mivel ez által a még mindig képződő vizgőzök elpárolgását akadályoznók. Ha azonban erős éjjeli derek vannak, a rács ajtót szalma takaróval borítjuk be és éjjelre az ajtót, nemkülönben a fődélnyilasokat is bezárjuk, nappal azonban, ha különben meleg idő jár, az ajtót nyitva hagyhatjuk, vagy a szalma takarót távolítjuk el.

A téli hidegek beálltával a makkot 15—25 *cm* vastagon szalmával betakarjuk.

A makknak minél gyakoribb megvizsgálását télen át sem szabad elmulasztani, mivel meleg verőfényes napokon, ha szükséges lenne, a makkot télen is átforgathatjuk.

Tájékoztató végett végül közöljük, hogy a rajzban bemutatott méretekkel bíró makk telelő-kunyhó elkészítéséhez a következő munka- és anyagmennyiségre lenne szükség:

50 napszámos a földmunkához,

70 „ az ácsmunkához,

106 *m* 28 *cm* vastag fa,

144 „ 22 „ „ „

44 „ 20 „ „ „

87 drb 4 *m* h. $\frac{4}{26}$ *cm* v. deszka,

650 *m* fedél lécz,

1800 drb léczszög,

50 „ szaruszög és

80 *m*³ zsúp szalma.

Tölgymakk teelő kunyhó.

Irta: Tomcsányi Gusztáv, m. kir. erdőmérnök.

A még nemrég hirneves magyar tölgyesek sajnosan tapasztalt pusztulásának sok oka közül bizonyára nem utolsó az, hogy a kihasznált területek újra erdősítéséhez szükséges makk eltartása és kitelelése még mindig sok nehézséggel jár.

Ha a makkot ősszel vetjük el, e gondtól megmenekedhetünk ugyan, de mint tudjuk, az őszi vetés sokszor nem vezet célhoz, kivált olyan években, a midőn az egerek nagyon elszaporodtak, vagy a vetéseket télen át a vaddisznók ellen kell megvédelmezni. Nem alkalmazhatjuk az őszi vetést tavaszi áradásoknak kitett helyeken sem stb. Ilyen s más hasonló esetekben tehát a tavaszi vetéshez kell folyamodnunk és a makknak télen át való eltartásáról gondoskodnunk. Ez pedig nem oly könnyű feladat. Nem ritkán fordul elő ugyanis az az eset, hogy az erdőgazda, a jó makktermő évet felhasználandó, sok makkot gyűjtet, hogy a silány makktermő évek hiányait ekként pótolja. Ilyenkor aztán, ha készletét ősszel mind el nem vetheti, egy részét jól-roszúl elhelyezve, tavaszra tartja fenn, nem egyszer tapasztalván boszusággal, hogy költsége és fáradsága kárba vészett, mert makkjának nagy része télen át, különböző okokból, tönkrement. Vágásai és csemete kertjei így ismét üresen maradnak s ő megint csak abba a helyzetbe jut, hogy egy újabb makktermő évre kénytelen várni, ha csak arra nem határozza el magát, ha egyáltalán lehetséges, hogy drága pénzen, más helyről szerezzen be makkot. Ezzel azonban, ha készletét ősszel szerzi be, ismét könnyen úgy járhat, mint maga gyűjtötte makkjával.

A tölgymakk kitelelése, mint tudjuk, azért jár oly sok nehézséggel, mivel egyaránt meg kell azt védeni a nedvesség, elszáradás és megfagyás ellen.





