



Hasítás
mérték-
és
nyabály
vatók
dolgo-
zásáról

I földm.

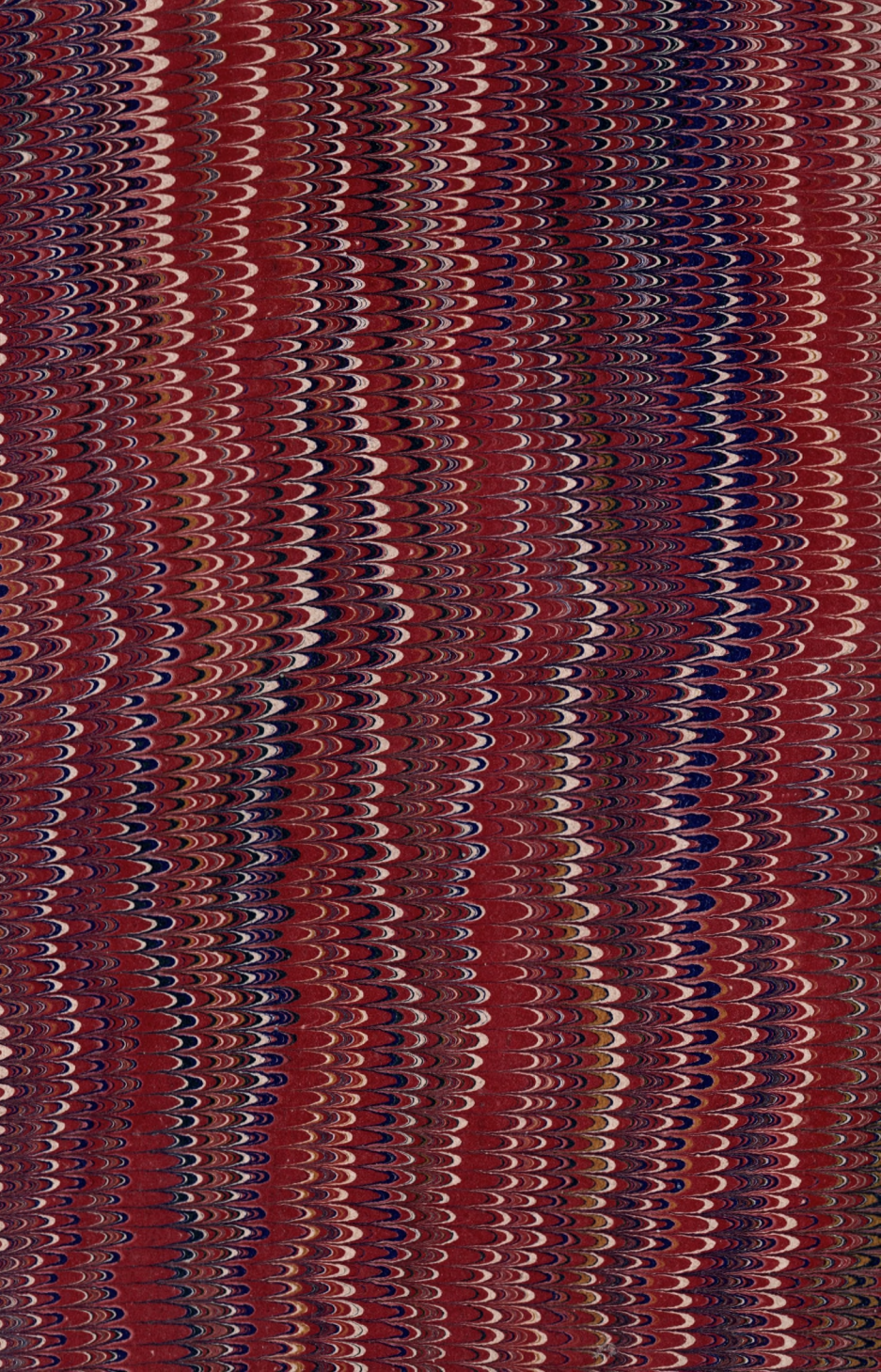
m. k.

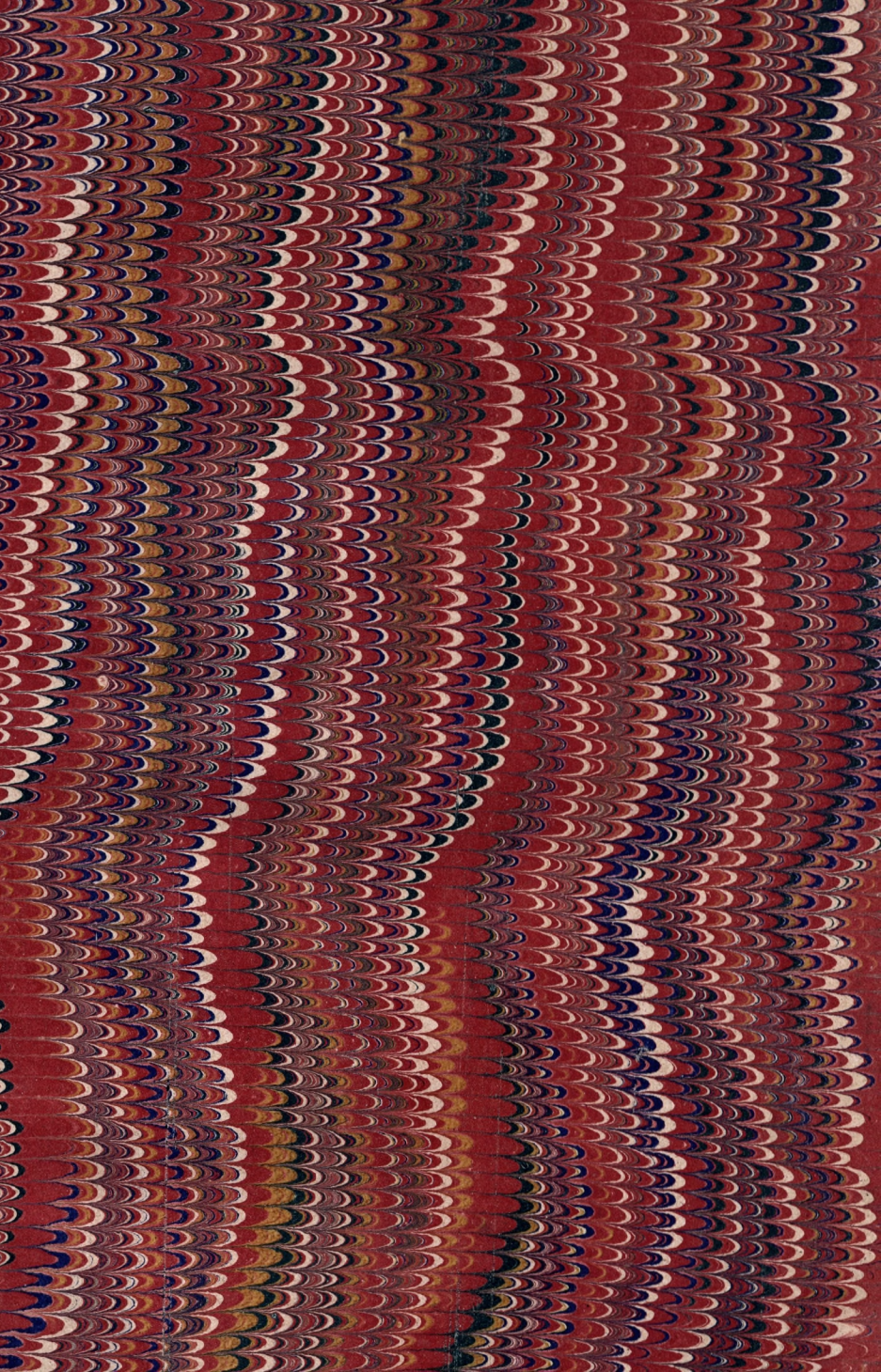
ministerium



DK

149









OEE Könyvtár
ÁII.EII. 2018

Utasítás

az erdei kihágási bíróságok által használandó érték- és árszabályzatok kidolgozásánál követendő eljárásról.

(Az erdőtörvény 85. §-ában foglalt határozat alapján kiadta a földművelés-, ipar- és kereskedelemügyi m. kir. ministerium 1880. évi 24.432. szám alatt.)

Az 1879. évi XXXI. törvényczikk 85. §-a értelmében erdei kihágások birói tárgyalásánál az eltulajdonított dolog értéke, a kártérítési összeg és a hajtópénz előre megállapított állandó érték- és árszabályzatok alapján szabandó meg.

Ezen szabályzatokat ugyancsak az említett törvényczikk idézett szakasza értelmében a közigazgatási bizottságok tartoznak a kir. erdőfelügyelőkkel egyetértésben elkészíteni.

Minden törvényhatóság számára külön érték- és árszabályzat készítenendő, és pedig aszerint, a mint a vidék különböző részein e tekintetben kisebb vagy nagyobb különbözetek mutatkoznak: egy vagy több.

A közigazgatási bizottságok által kidolgozott szabályzatok jóváhagyás végett a földművelés-, ipar- és kereskedelmi ministeriumhoz terjesztendők fel, jóváhagyás után pedig közhírré teendők.

Ha egymással összefüggő erdőterületek több törvényhatóság területén fekszenek, a szabályzatot az érdekelt közigazgatási bizottságok és erdőfelügyelők közösen állapítják meg.

Minden érték- és árszabályzat három évről három évre, vagy ha időközben jelentékenyebb árváltozások állanak be, ennél is rövidebb időközökben annyiszor, a mennyiszor szükséges, újból állapítandó meg.

A szabályzatok kidolgozásánál, az elősoroltak megtartása mellett, a következő elvek és részletes utasítások követendők.

1. §. Az érték- és árszabályzatok úgy szerkesztendők, hogy azokban az illető kerületben előforduló és erdei kihágás tárgyát képezhető minden fa választék és más erdei termék értéke vagy ára feltehető legyen.

2. §. Miután erdei kihágás tárgyát csak olyan erdei termékek képezhetik, melyek felhasználásra vagy eladásra feldolgozva nincsenek, érték és ár gyanánt, az alább következő 13. és 14-ik §-ban megjelölt esetek kivételével, mindig a tőérték, illetőleg tőár, vagyis azon érték és ár veendő fel az érték és árszabályzatba, melylyel

valamely erdei termék eredeti termő-, vagy előfordulási helyén, még mielőtt eladásra vagy felhasználásra feldozgotatnék, bir.

3. §. Egységekül, melyekre az érték és ártételek számítandók, a következő mértéknek alkalmazandók :

a) a nagyobb méretű épület- és haszonfánál, a vastagabb szerszámfa választékoknál, továbbá a tűzifánál és tuskófánál: a tömör köbméter;

b) a vékonyabb épületfánál (szarufa, evezőrud stb.), a vékonyabb szerszámfánál (távirdapózna, szekérrud, petrenczerud), továbbá a mezőgazdasági fánál (komló-, bab-, szőlőkaró stb.) és minden más, darabszám szerint értékesített választéknál: a darabszám;

c) az ág- és galyfánál, vesszőnél és tövisnél, továbbá dült fánál, száraz fahulladékoknál, forgácsnál és csak tüzelésre alkalmas fakéregnél, ugyszintén a falomb-, moha-, alom-, termőföld-, mészkő-, agyag-, tőzeg-, gyephant- és fagyökéknél: a kétfogatu szekér vagy szán-, a taliga vagy kézi szán, és a férfi-, női- és 14 éven alóli gyermekteher;

d) cserzésre használható tölgy- és lúczkéregnél: az ürméter, vagy az átmérő- és hosszúság megjelölése mellett: a köteg vagy kéve;

e) gubacs-, makk- és más erdei famagvaknál és az erdei gyümölcsöknél: a liter, illetőleg hektoliter;

f) gyanta és hasonló termékeknél: a kilogram;

g) vízépitkezésekre használt pözsnel, továbbá a fonóvesszőféle választékoknál, az átmérő megjelölése mellett: a köteg vagy kéve;

h) végül csemetekertek ültönczeinél és ertvények csemetéinél: a négyszögöl, utóbbiaknál egyszersmind a katasztrális hold és a csemete darabszám is.

4. §. Az egységi árak és értékek, az illető vidék különböző árviszonyainak figyelembevételével, a fennálló tényleges ár- és értékadatok alapján (a 10. §-ban leirt módon) állapítandók meg.

5. §. Ezen adatok beszerzése céljából a törvényhatóság összes erdőbirtokosai felhivandók, hogy erdőtermékeiknek árait a közigazgatási bizottság által ezen célra kiadandó mintának megfelelően készítenő kimutatásokba összefoglalva, a szolgabiroóságok útján a közigazgatási bizottságoknak betérjesszék. Tájékoztatásul figyelmeztetendők a birtokosok, hogy kimutatásaikba fanem, választék és értékesség szerint elkülönítve, minden előforduló és erdei kihágás tárgyát képezhető erdei terméket felvegyenek, s a 3. §-ban előszabott mértékegységek szemmeltartásával minden egyes ilyen termékre nézve kitüntessék:

a) a fennálló tőárakat, illetőleg olyan termékeknél, melyek adás-vevés tárgyát nem képezik, értékkel azonban mégis birnak (korrhadékföld, moha, ültönczök, csemeték), a tőértékeket;

- b) a fennálló piaczi, illetőleg raktári árakat;
 c) a termelési költségeket, értve ezek alatt a vágatás és esetleg felrakásolás (mellékterményeknél, pl. makknál és gubacsnál a szedetés, gyűjtés) költségeit;
 d) a szállítási költségeket az erdőből a piaczig, illetőleg a raktárig, kitüntetvén egyszersmind a távolságokat is kilométerekben;
 e) a fennálló kézi és igásnapszám béreket; és végül
 f) az illető községekben eddig alkalmazott hajtópénzeket állatnemek szerint elkülönítve.

Megjegyzés. A b), c) és d) alatti adatok az a) alatti tóárak helyességének megítéléséhez szükségesek.

6. §. A birtokosok által beterjesztett kimutatásokat a közigazgatási bizottság erdészeti albizottsága helyességükre nézve gondos vizsgálat alá vevén, mindenek előtt meggyőződést szerez aziránt, vajjon a 3. §-ban előirt mértékegységek minden kimutatásban és minden választéknál megtartattak-e? Ha egyes birtokosok által eltérő egységek alkalmaztattak volna, a hibás tételek a helyes mértékegységre számitandók vissza.

Tüzifa választékoknál, melyeknél leginkább megtörténhetik, hogy egyes birtokosok köbméter helyett ürmétert alkalmaznak, az átszámítás a következő arányszámok szerint eszközzendő :

fenyő hasábfánál az ürméter árának	1.37	szerese,
lomb " " " "	1.45	"
fenyő dorongfánál " " " "	1.52	"
tölgy " " " "	1.82	"
más lomblevelű dorongfánál az ürméter árának	1.64	"
tuskófánál pedig az ürméter árának	2.00	"

veendő, hogy egy tömör köbméter ára nyeressek.

Ezen helyesbitések után vizsgálat alá veendő a kimutatásoknak valamennyi ár-adata, kiváló gond fordittatván a főbb választékok tóáraitra. Ha ezeket illetőleg valamelyik kimutatás kétségesnek tűnének fel, a piaczi árakból a termelési és szállítási költségek levonása utján új tóárak számitandók ki, s a kétségeseknek talált eredeti tóárakkal való nem egyezés esetében ezek alkalmazandók.

Olyan kimutatások, melyek egészen megbizhatlanoknak bizonyulnak, az illető erdőbirtok tényleges viszonyainak számbavételével valamelyik szomszéd erdőbirtokos helyesnek talált adatai segélyével igazítandók ki.

7. §. Ha a kimutatások ezen módon mind kiigazítottak, az egy-nemü választékok árai egymással gondosan összehasonlítandók, s ha ezen összehasonlítás alkalmával úgy találtatik, hogy a különböző választékok, különösen azonban a főbb választékok áraiban nagy

különbözetek nem mutatkoznak, az egész törvényhatóság számára egy érték- és árszabályzat készitendő. A legnagyobb eltérés, mely ezen esetben a főbb választékok legmagasabb és legalacsonyabb árai között fennállhat, legfeljebb 20%-ot tehet.

Husz százaléknál nagyobb eltérés esetében a törvényhatóság annyi kerületre osztandó fel, a hány 20%-os árkülönbözeti osztály képezhető, s minden kerület számára külön érték- és árszabályzat készitendő.

8. §. A kerületek ezen esetben lehetőségig úgy alkotandók, hogy azok határai a szolgabírói járások határaitól összeessenek; olyan esetben pedig, midőn az árkülönbözetek a szolgabírói járások határain belül is túlhaladják a 20%-ot, úgy hogy ezen szűkebb keretben is több kerületnek alkotása mutatkozik szükségesnek, az egyes kerületek oly módon kerekítendők ki, hogy lehetőségig mindenik helyrajzilag is összefüggő egészet képezzen.

9. §. A fentebbiekben kimondott elvek alapján jelentékenyebb árkülönbözetek mutatkozása esetében, az érték- és árszabályzati kerületek alkotása legcélszerűbben a következő módon eszközölthetők.

A beérkezett és kellően kiigazított árkimutatások szolgabírói járások szerint külön csoportokba soroztatván, azon csoportokban, melyekben a kimutatások a megengedhető 20%-nál még mindig nagyobb árkülönbözeteket mutatnak, további alcsoportok képeztetnek. Ezen alosztályozásnál elegendő, ha előzetesen az illető vidék egyik legértékesebb és egyszersmind legnagyobb mennyiségben előforduló választéka, például fenyődús vidékeken a fenyő épület- és haszonfa, tölgyben gazdag vidékeken a tölgy szerszámfa, oly vidékeken pedig, hol kiválóan tűzifa termeltetik s az uralkodó fanem a bükk, a bükk hasábfá vétetik csak figyelembe, s az alosztályozás ennek alapján akként eszközöltetik, hogy mindazon kimutatások, melyekben ezen irányadónak vett választék ára az előforduló legmagasabb árhoz képest egészen 20%-ig különbözik, az első, azok, melyekben ezen árkülönbözet 20—40%-ig terjed, a második, s így tovább a többiek a 3-ik stb. alcsoportba soroztatnak. Ennek megtörténte után, minden egyes alcsoport egy-egy alkotandó érték- és árszabályzati kerület képviselőjeként tekintetvén, illető kimutatásaik szerint az erdőbirtokok, s ezen az uton a törvényhatósághoz, illetőleg szolgabírói járáshoz tartozó községek is, megfelelő csoportokba soroztatnak, s minden egyes ilyen csoportja a községeknek azután egy-egy külön érték- és árszabályzati kerületnek tekintetik.

Ha esetleg megtörténnék, hogy valamely községből, melyben több erdőbirtokos van, a különböző kimutatások különböző csoportokba jutnának, a község azon kimutatás szerint sorozandó be egyik vagy másik kerületbe, a mely a többiek között a legnagyobb és legrendszeresebben kezelt erdőterületet képviseli.

Olyan községek, melyekből az erdőbirtokosok esetleg nem nyújtottak be árkimutatást, a helyrajzi és értékesítési viszonyok figyelembevételé után, a megfelelő kerületekbe osztandók be.

Az ekként tervezett kerületek végleges megállapítása előtt azonban megvizsgálandó, vajjon az egy csoportba sorozott árjegyzékek az irányadónál vett legfőbb választékon kívül a többi választékokra nézve is egyező árakat mutatnak-e fel; továbbá, hogy az előbbieket szerint egy kerületbe eső községek helyrajzilag is összefüggő csoportokat képeznek-e.

Ha e tekintetben meg nem engedhető eltérések, vagy visszások mutatkoznának, azok előbb a helyi viszonyok figyelembe vételével kellően kiegyenlítendőek, s a kerületek csak ennek megtörténte után állapítandók meg véglegesen.

10. §. Az egyes kerületek számára külön-külön összeállítandó érték- és árszabályzatok egyes ártételei a következő elvek szerint állapítandók meg.

Minden egyes erdei termékre nézve külön-külön kivonatván az illető kerület erdőbirtokait képviselő kimutatásokból a megfelelő adatok, azok közül az érték- és árszabályzatba egységi árul vagy értékül általában a legmagasabbak vétetnek fel. Például, ha egy kerületben a kimutatások a bükk tűzifára nézve ezen 15 adatot szolgáltatnák: 1 frt 50 kr, 1 frt 50 kr, 1 frt 50 kr, 1 frt 50 kr, 1 frt 49 kr, 1 frt 47 kr, 1 frt 43 kr, 1 frt 40 kr, 1 frt 39 kr, 1 frt 36 kr, 1 frt 34 kr, 1 frt 34 kr, 1 frt 24 kr, 1 frt 23 kr, 1 frt 20 kr, az érték- és árszabályzatban a bükk tűzifa ára 1 frt 50 krral lenne megállapítandó.

Ha azonban ezen legmagasabb ár aránylag kevés kimutatásban fordulna elő, s e mellett kisebb és nem rendszeresen kezelt erdőbirtokoktól származnék, egységi árul egy másik, szintén a magasabbak közé tartozó olyan adat volna elfogadandó, melyhez hasonló vagy közelálló ugyanazon csoportba sorozott más kimutatásokban is előfordul, s a mely ezenkívül valamely nagyobb, értékesebb és népesebb vidéken fekvő, tehát az erdei kihágásoknak is inkább kitett erdőbirtok által szolgáltatott. Olyan kerületekben pedig, melyekben ilyen nagyobb és rendszeresebben kezelt erdőbirtok több fordul elő, az ezek által szolgáltatott adatokból egyszerű átlag képezhető és az érték- és árszabályzatban ez alkalmazható.

11. §. A megelőző §-ban körülírt eljárás követendő minden erdei termék árának, illetőleg értékének megállapításánál; a részletes kivitelnél azonban még a következő 12., 13. és 14. szakaszokban foglalt utasítások is szem előtt tartandók.

12. §. Olyan erdei termékeknél, melyek mint a csemetekertekben nevelt ültőnczök és az ertvényekben levő fiatal csemeték aránylag csekély használati értékkel bírnak, az érték- és árszabályzatokba a

kerü-értékek, vagyis azon költségek veendői fel, melyek az illető termékek előállításához szükségeltetnek.

Ültőnczőknél ezen költségeket a csemetekertül szolgáló hely évi bére, továbbá a talaj megművelésére, a felhasznált mag beszerzésére és bevetésére, az öntözésre, védelemre és összes gondozásra s esetleg az iskolázásra fordított kiadások képezik.

Ezen költségek 1—5 éves ültőnczőkre nézve egy tételben, egy négyszögöltre számítva tüntetendő ki az érték- és árszabályzatokban.

A vágásokban s más felújítás vagy beerdősítés alatt levő területeken található csemetéknél, akár természetes, akár mesterséges uton neveltetnek, kerüköltségek gyanánt azon kiadások összege veendő, melyek egy katasztrális holdnyi területnek mesterségesen nevelt csemetékkel való beültetéséhez (az utó-javításokat is beszámítva) szükségeltetnek. Ezen költségek az érték- és árszabályzatokban a katasztrális holdon kívül egy négyszögöltre és egy darab csemetére nézve is kitüntetendők. Egy darab csemetének az értéke egy kat. holdnyi ültetvény költségeiből akképp számítandó ki, hogy a kat. holdra nézve kimutatott összeg a csemeték számával, mely egy holdnál átlagosan 6400-ra tehető, elosztatik. Az ekként kijövő eredmény egészekben, vagy ha egy csemetének árúul egy krajczárnál jóval kisebb összeg jönne ki, egész tizedkrajczárookban fejezendő ki.

Az elmondottakból önként következik, hogy az ültőnczők és csemeték értékének megállapításához alapul csak olyan erdőbirtokok adatai fogadandók el, melyek rendszeresen kezeltetnek, s melyekben a mesterséges ertvényezés, nevezetesen az ültetvényezés alkalmaztatik. Ha ilyen erdőbirtok valamely kerületben esetleg nem volna, az érték- és árszabályzatba valamely legközelebbi kerület szabályzatának megfelelő adatai alkalmazandók, és pedig minden változtatás nélkül, ha a két kerületben a napszámberék egyezőeknek tekinthetők, és megfelelő módosítással, ha a napszámberék számbavehetően eltérnek.

Idősebb ertvényekben lévő csemeték és fiatalosok értékének meghatározására az 1—5 éves fiatal csemeték, illetőleg ertvények értéke veendő alapul, és pedig: 5—10 éves csemetéknél értékül az 1—5 éves ültetvényekre nézve megállapított értéknek másfélszerese;

10—15 éves fiatalosoknál pedig ezen értéknek kétszerese veendő.

Ha azonban a csemeték és fiatalosokban levő suhángok közvetlen is értékesíthetők, s az ertők nyert árak esetleg magasabbak, mint a minő értékek az előbbieket szerint kiszámíthatók, akkor az elárúítási árak alkalmazandók.

Egy egész öt éves sarjak értéke vagy ára a megfelelő koru csemeték és suhángok értékével egyenlőnek veendő.

13. §. Ha előfordulna az az eset, hogy az egyes választékokra nézve megbízható tőáradatok a kimutatásokban nem volnának találhatóak, azt az érték- és árszabályzatba felveendő ártételek, a termelési és szállítási költségek levonása utján, az illető választék piaczi áraiból számítandók ki.

Alárendeltebb termékeknél azonban, mint például fű-, moha- és lombnál, továbbá gomba-, erdei gyümölcsök-, gubacs-, makk- és más erdei famagvaknál a szabályzatba, ha a tőárak közvetlen adatokból nem határozható meg, a piaczi árak a termelési és szállítási költségek levonása nélkül veendőek fel. Ily termékeknél ugyanis az utóbb említett költségek nagyobb mérvű és rendszeres termelés esetében igen kicsinyek lévén, számítás utján helyesen alig állapíthatók meg.

14. §. Ha egyes választékokra nézve sem a tő-, sem a piaczi árakat illető adatok nem lennének megbízhatóak, az érték- és árszabályzatba felveendő ár vagy érték valamely más hasonló termék ára vagy értéke alapján arányosan állapítandó meg.

Ha ilyen eset az erdők mellék termékeinél fordulna elő, irányadóul nem erdei termékek is választhatók. — Igy például a száraz falomb- és mohánál szükség esetében a szalma; zöld lomb- és fűnél pedig a széna értéke vehető alapul. Épigy szolgálhat a gubacs, továbbá a tölgy- és bükkmakk értékének megállapításánál irányadóul a tengeri, melyből a gubacsnál kétszeres a tölgy- és bükkmakknál pedig egyszeres mennyiség vehető egyénérték gyanánt. Korhadék földnél és gyephantnál a trágya; erdei gyümölcsöknél pedig, ha adás-vevés tárgyát nem képeznék, hasonló fajú kerti gyümölcsök árából lehet megközelítő becslés alapján kiindulni.

Az ilyen alárendelt erdei termékek árának megszabásánál az előbbieken kívül figyelembe veendő még az is, hogy a törvény értelmében az erdei kihágási bíróságoknak a szabályzatba felvett ártételek alapján kell megszabniok nemcsak az eltulajdonított dolog értékét, — ami ilyen mellékterményeknél magában véve sokszor igen jelentéktelen, de egyszersmind azon kártérítési összegeket is, melyeket a kihágók a lopás elkövetése közben okozott, s becslés utján nehezen megállapítható, közvetett károkért tartoznak fizetni; miből következik, hogy a bíróságok által megítélt kárpótlás a birtokos jogos igényeit csak akkor elégítheti ki teljesen, ha a szabályzatban még a legalárendeltebb erdei termékek értéke is gondosan és a célnak megfelelően állapítatik meg.

15. §. Az erdei termékek árán és értékén kívül azon adatok is felveendőek a szabályzatba, melyeknek alapján az erdei kihágási bíróságok az erdőtörvény 100—104. §-ban körülírt legeltetési kihágások eseteiben fizetendő kártérítési összegeket is megszabhassák. Ezen kártérítési összegeknek egy része, az t. i., mely a lerágott és megrongált csemetékért, és a fák megsértéseért, a fű lelegeltetéséért

s más ilyen közvetlenül megbecsülhető károkért jár, az érték- és árszabályzatnak az illető fanemekre, csemetékre, fűre stb. termékekre vonatkozó ár- vagy értéktételei alapján szabható meg. Ezért a legeltetési károsítások ezen neméért járó kártérítési összegeket külön felvenni a szabályzatba nem szükséges.

Van azonban a legeltetés által okozható károsításoknak egy másik neme is, mely abban nyilvánul, hogy a talajnövények lelegeltetése, letaposása, a lombtakarónak megbontása, a termőföldnek felvágása és felturása által stb. a talaj kiszáradásának és elszegényedésének, s sok esetben vizmosások keletkezésének út nyitvatván, a legeltetett területen levő fák növekvése és értékgyarapodása csökkenni fog. Az ilyenmü, csak közvetve nyilvánuló károk nagysága az elkövetés idejében nem lévén határozottan megítélhető, a kártérítési összeg is csak általános szempontokból kiindulva állapítható meg. — Épen ezért legczélszerűbb, ha a legeltetés által okozható ilyenmü károsításokért a kártérítési összegek ép úgy, mint a hajtópénzek és a tilos legeltetésért fizetendő büntetéspénzek, azon esetekre és előfeltételekre, melyek mellett a károsítás lehetősége s mérve kisebb vagy nagyobb lehet, külön-külön előre megszabotnak és az érték- és árszabályzatba felvétetnek.

Ezen kártérítési összegek megállapításánál irányadóul szolgálhat, hogy az ilyen közvetett károsítások nagysága egyfelől az állat nemétől és az illető erdőterületen levő fakészlet értékességétől, másfelől a legeltetés időtartamától és az időjárástól függ.

Ezeket tekintetbe véve, a kártérítési összeg kiszabásánál az előforduló fanemek valamelyik főbb választéka, például a tüzihasábfa vehető alapul, s ennek egy köbméterre eső értékéből kártérítési összegül egy napnál tovább nem terjedő legeltetés esetére:

1 drb szarvasmarháért	0.30-ad rész,
1 „ kecskéért	0.30 „ „
1 „ ló-, öszvér- és szamárért	0.25 „ „
1 „ sertésért makkoltatás idejében	0.20 „ „
1 „ sertésért makkoltatás idején kívül	0.10-ed „
1 „ juhért	0.10 „ „
1 „ szopós csikóért	0.03-ad „
1 „ ludért	0.01 „ „
1 „ egyéb baromfiért	0.005-ed „

szabható ki.

Az ekként kiszámított összegek azon esetekre, ha a legeltetés 15 évesnél fiatalabb állabokban, vagy laza talaju erdőkben, vagy nedves időjárásakor történt, vagy ha a kárttevő egy napnál tovább legeltetett, kétszeresen számítandók. A megszabásnál még figyelembe veendő, hogy az erdő-

törvény 102. §. értelmében az egyszeresen számított kártérítési összegek a törvény 100. §-ában megállapított büntetéspénzek felénél, a kétszeresen számítandó kártérítési összegek ellenben ezen büntetéspénzek egész összegénél kisebbek nem lehetnek.

16. §. A szabályzatba felveendőek továbbá a kerületben fennálló kézi és ígás napszámbérek és a legeltetési kihágások esetében kiszabandó hajtópénzek is.

A kézi és ígás napszámbérek a fennálló ilyenmü adatokból ugyanazon elvek és eljárás szerint állapítandók meg, mint az erdei termékek ára és értéke.

A hajtópénzek megállapításánál a kerületre nézve kiszámított kézi napszámbérek, másfelől pedig az alkalmazásban álló hajtópénzek veendőik irányadóul.

A hajtópénz minden állatnemre külön azon arányban szabandó meg, mely az erdőtörvény 100. §-ában kiszabott büntetéspénzek között fennáll.

17. §. Az érték- és árszabályzatok az alább mellékelt minta szerinti átnézetes alakban készítendőek.

18. §. A véglegesen elkészített szabályzat a bizottság elnöke és az erdőfelügyelő, vagy az alerdőfelügyelő által aláírva a földmivelés-, ipar- és kereskedelemügyi ministeriumhoz 3 példányban terjesztendő fel; a jóváhagyás után leérkező példány sokszorosítandó és hitelesített alakban az illető szolgabíróságnak és községi előljáróságoknak megküldendő.

Ezenkívül szabályszerűen kihirdetendő.

Kelt Budapesten, 1880. évi augusztushó 13-án.

B. Kemény Gábor, s. k.

1851

1866

Minta.

Érték- és árszabályzat

..... N N megye i járásához tartozó

.....

.....

községek számára.

Érvényes 188..... évi hó napjától kezdve.

Tételszám	Az erdei termék megnevezése	Mértékegység	Lucz- és jegenyenyő		Tölgy, nyír, stb.		Kóris, juhar, szil		Csér, bükk, gyertyán		Vegyes termékek		Megjegyzés.
			frt	kr	frt	kr	frt	kr	frt	kr	frt	kr	
<i>A) Épület- és szerzőszámfa.</i>													
1	Épületfa ... cm. átm. és m. hosszúságon alul	köbmt.											Vörösfenyőnél 30%-al több számítandó, mint a mennyi ugyanazon választékokra nézve a lucz- és jegenyenyőnél kimutattatott.
2	Épületfa ... cm. átm. és m. hosszúságon felül	"											
3	Fűrész rönkő ... cm. felső átm. alul	"											
4	Fűrész rönkő ... cm. felső átm. felül stb. stb.	"											
<i>B) Tűzifa.</i>													
1	Hasábfá, jó minőségű	köbmt.											Taliga- és kézi szán után $\frac{1}{4}$ -ed, férfi teher után $\frac{1}{10}$ -ed, női teher után $\frac{1}{15}$ -öd és gyermekteher után $\frac{1}{20}$ -ad rész számítandó.
2	" selejtes	"											
3	" stb.	"											
4	Dorongfa, vastagabb	"											
5	" vékonyabb	"											
6	Tuskófa	"											
7	Galyfa	"											
8	Dült és szárazfa	"											
9	Hulladék és forgács	"											
10	Száraz kéreg stb. stb.	2 fogatu szekér v. szán											
<i>C) Vékonyabb épületi-, szerzőszám- és mezőgazdasági fa.</i>													
1	Szarufa	1 drb											
2	Távirdapózna	"											
3	Erdei lécz	"											
4	Szekérrúd, petrencze rud	"											
5	Abrons	"											
6	Szölőkaró	"											
7	Komlókaró	"											
8	Paszulykaró stb. stb.	"											
<i>D) Ültönczők, csemeték és sarjak.</i>													
1	1—5 éves ültönczők	1 □ öl											
2	6—8 " "	"											
3	1—5 " " iskolázottak	"											

Tételszám	Az erdei termék meg- nevezése	Mértékegy- ség	Lucz- és jegenyefenyő		Tölgy, nyír, stb.		Kóris, juhar, szil		Cser, bükk, gyertyán		Vegyes termékek		Megjegyzés.
			frt	kr	frt	kr	frt	kr	frt	kr	frt	kr	
4	1—5 éves ültönczök iskolázottak	1 drb											
5	6—8 éves ültönczök iskolázottak	1 □ öl											
6	6—8 éves ültönczök iskolázottak	1 drb											
7	1—5 éves csemeték	1 k. hld											
8	" " "	1 □ öl											
9	" " "	1 drb											
10	6—10 " "	1 k. hld											
11	" " "	1 □ öl											
12	" " "	1 drb											
13	11—15 " "	1 k. hld											
14	" " "	1 □ öl											
15	" " "	1 drb											
16	1—5 éves sarjak	1 k. hld											
17	" " "	1 □ öl											
18	" " "	1 drb											
19	6—10 " " stb. stb.	"											
	<i>E) Kéreg.</i>												
1	Tölgy-cserkéreg	ürmét.											
2	Lucz " "	"											
	<i>F) Melléktermékek.</i>												
1	Gubacs	hektol.											
2	Makk	"											
3	Vörös- és erdeifenyő toboz	"											
4	Luczfenyő toboz	"											
5	Jegenyefenyő toboz	"											
6	Más erdei fmagvak	liter											
7	Mogyoró	"											
8	Erdei fű- és zöldfalomb	"											
9	Száraz lomb	"											
10	Moha	"											
11	Korhadék föld	"											
12	Agyag	"											
13	Mészkö	"											
14	Másféle kövek	"											
15	Homok	"											
16	Szamócza	"											

Ha a sarjak cserzésre alkalmas kéreg szolgáltatnak, a kéreg értéke külön állapítandó meg az érték és kártérítés kiszabásánál.

Taliga és kézi szán után $\frac{1}{4}$ -ed, férfi teher után $\frac{1}{10}$ -ed, női teher után $\frac{1}{15}$ -öd és gyermekteh. után $\frac{1}{20}$ -ad rész számitandó.

Tételszám	Az erdei termék meg- nevezése	Mértékegy- ség	Lucz- és jég- nyefenyő		Tölgy, nyír, stb.		Kóris, ju- har, szil		Cser, bükk, gyertyán		Vegyes termékek		Megjegyzés
			frt	kr	frt	kr	frt	kr	frt	kr	frt	kr	
17	Málna	1 liter											
18	Szeder stb.	"											
19	Gomba	"											
20	Gyanta stb. stb.	kilogr.											
<i>G) Igás- és kézi nap- számbérek.</i>													
1	Egy igás napszám	2 fog.											
2	" kézi "	férfi											
3	" " "	női											
	stb. stb.												

Tételszám	Az állatnem megnevezése, mely után a kártérítés és hajtópénz fizetendő	Legeltetési kihágás esetében fizetendő										Megjegyzés.
		kártérítés, ha a legeltetés										
		fenyő-		tölgy-		bükk-		stb.		hajtópénz		
		állabokban történt										
frt	kr	frt	kr	frt	kr	frt	kr	frt	kr	frt	kr	
1	Egy drb szarvasmarha után											<p>A kitüntetett kártérítési összegek kétszeresen veendőek: ha a legeltetés 15 évesnél fiatalabb állabokban, vagy laza talaju erdőben, vagy esős időben történt, vagy ha a legeltetés egy napnál tovább tartott.</p> <p>Ha a legeltetés alkalmával fák és csemeték is megsértettek, vagy ha értékkel bíró fű vagy a vágásba elvetett takarmány, gabona stb. is lelegeltetett, a kártérítés ezen károsításokért az árjegyzék megfelelő tételei szerint külön állapítandó meg.</p>
2	Egy drb kecske után											
3	Egy drb ló, öszvér és szamár után											
4	Egy darab sertés után makkoltatási időben											
5	Egy darab sertés után makkoltatási időn kívül											
6	Egy drb juh után											
7	Egy drb szopós csikó után											
8	Egy drb lud után											
9	Egy darab más baromfi után											

Kelt 188 hó-án.

..... N. N.

kir. erdőfelügyelő.

..... N. N.

az erdészeti albizottság elnöke.

Név	Születési hely	Éves adó
Kovács János	Buda	100
Szabó Péter	Pécs	120
Nagy István	Debrecen	150
Kis László	Szeged	180
Varga Miklós	Eger	200
Horváth Zoltán	Győr	220
Mészáros Sándor	Kecskemét	250
Balogh Gyula	Székesfehérvár	280
Kocsis Ernő	Tatabánya	300
Fehér László	Veszprém	320
Kéri István	Sopron	350
Kovács János	Buda	380
Szabó Péter	Pécs	400
Nagy István	Debrecen	420
Kis László	Szeged	450
Varga Miklós	Eger	480
Horváth Zoltán	Győr	500
Mészáros Sándor	Kecskemét	520
Balogh Gyula	Székesfehérvár	550

1851

1866



Utasítás

a közigazgatási bizottságoknak erdőrendészeti ügyekben való eljárásra.

A m. kir. belügyminiszterrel egyetértőleg kiadta :

a földmivelés-, ipar- és kereskedelemügyi m. kir. minister.

1881. évi 10.092. szám alatt.

I. FEJEZET.

A közigazgatási bizottság teendői.

1. §.

A közigazgatási bizottság teendői az 1879. XXXI. t.-cz. végrehajtására a következők :

a) az erdészeti albizottságot (közigazgatási erdészeti bizottságot) megalakítja (Erdőtörvény) 26. §., jelen utasítás 4. és 5. §§);

b) a másodfokú erdei kihágási bíróság tagjait megválasztja (e. t. 120. §.);

c) az erdei kihágási másodfokú bíróság tagjait fölesketi (e. t. 125. §.);

d) az erdészeti ügyekben érkező jelentéseket, panaszokat és kérvényeket tárgyalás és ítélelhozás végett az erdészeti albizottságnak kiadja; (sürgős és halasztást nem tűrő esetekben mindezt a főispán is megteheti);

e) felelbezés esetén erdészeti bizottságának határozatait és ítéleteit a földmivelés-, ipar- és kereskedelemügyi minister-

hez felterjeszti, s ez esetben a kérdésre nézve saját véleményét is nyilvánítja;

f) az erdészeti bizottság jelentéseiben foglalt határozatokat és utasításokat, a mennyiben nem képeznek concret ügyekben hozott ítéleteket, illetve határozatokat, és a mennyiben általánosabb jelentőségűek, tárgyalja, és ha a részéről metalán kivánt változtatáshoz a tárgyalásnál jelenlévő erdészeti bizottság tagjainak többsége, vagy a kir. erdőfelügyelő nem járulhatna, ez esetben annak módosítása, vagy mellőzése végett, az összes tárgyalási iratok csatolása mellett, a főispán utján a földmivelés-, ipar- és kereskedelmi m. kir. ministerhez felterjesztést tesz.

II. FEJEZET.

A közigazgatási erdészeti bizottság (erdészeti albizottság) hatásköre és szervezete.

2. §.

Az 1879. évi XXXI. törvénycikk 25. §-a értelmében erdőrendészeti ügyekben első foku hatóság a közigazgatási bizottság, mely az idézett törvény 26. §-ának rendeletéhez képest ráruházott teendők végrehajtását saját kebeléből választott három tagu albizottság, illetve „a közigazgatási erdészeti bizottság“ által gyakorolja.

3. §.

A közigazgatási erdészeti bizottság teendői a következők:

- a) a véderdők és a feltétlenül fentartandó erdők kijelölésénél közreműködik (e. t. 2. 3. §§.);
- b) őrködik a fölött, hogy a véderdőkben tarvágás és irtás ne történjék (e. t. 2. §.) és hogy ezen erdők rendel-

tetésöknek megfelelően kezeltessenek; fölüjítás alkalmával, vagy az előtt, vagy azután a fák tuskói ki ne szedessenek (e. t. 6. §.); erdei alom bennök ne szedessék (e. t. 8. §.) és a terület mindaddig, míg arra az engedélyt meg nem adta, ne legeltessék (e. t. 7. §.);

c) örökdik a fölött, hogy a futóhomokon és általában a feltétlen erdőtalajon álló erdők ki ne irtassanak, hanem folytonosan és állandólag erdőnek tartassanak fenn; fiatal részeik pedig mindaddig, míg az a csemeték és sarjak kárával jár, ne legeltessenek; hogy ezen erdők talaja alomszedés által el ne silányittassék, és hogy bennök a fák gyökerei és tuskói ne irtassanak (e. t. 4., 5., 6., 7., 8. §§.);

cs) örökdik a fölött, hogy a véderdők, a futóhomokon, s általában a feltétlen talajon álló erdők, ha egészen tarra vágattak, vagy pedig kiirtattak volna, általa megszabott, de hat évet meg nem haladó idő alatt beerdősíttessenek, (e. t. 5. §.) és az ez ellen vétő erdőbirtokosok, mint erdészeti áthágást elkövetők ellen a törvény értelmében jár el (e. t. 47—53. §§.);

d) örökdik a fölött, hogy a gazdasági rendszeres üzemterv szerinti gazdálkodásra kötelezett erdőbirtokosok (e. t. 17. §.) a gazdaság alapját képező üzemterveket a magyarországi rendeletek tárának 1880. évi 110. számában 23.374 szám alatt kiadott utasítás szerint mielőbb és a törvény kihirdetése napjától számított 5 év alatt elkészítsék, és jóváhagyás végett előterjeszszék (e. t. 18. §.);

e) a gazdasági tervek betervezésére az előbbi d) pontban kitűzött határidő indokolt meghosszabbítására vagy megrovidítésére véleményt ad, illetve a községek és volt urbéres közbirtokosok erdeinek szakértő közegek által való mielőbbi berendezésére lehető legrövidebb idő alatt előterjesztést (e.

t. 18. §.), és azzal egyidejűleg az időközben alkalmazandó kezelési rendszabályokra is javaslatot tesz;

f) az erdőbirtokosok által jóváhagyás végett beterjesztett gazdasági terveket a kir. erdőfelügyelőnek megvizsgálás végett kiadja, és annak véleménye alapján azokat, ha a fennebbi d) pontban idézett utasításnak meg nem felelnének, az erdőbirtokosnak megfelelő elkészítés vagy átdolgozás, esetleg megváltoztatás végett visszaadja; ha pedig az erdőbirtokosok ezen rendelkezésnek eleget tenni nem akarnának, vagy az üzemtervek az utasításnak megfelelően volnának elkészítve, saját kellőleg indokolt véleményének kifejezése mellett, az üzemterveket a földmivelés-, ipar- és kereskedelemügyi magy. kir. ministerhez felterjeszti, jóváhagyás vagy indítványozott megváltoztatás végett. (e. t. 18., 20. §§.)

Ha az üzemtervre nézve a kir. erdőfelügyelő véleménye eltérne a közigazgatási erdészeti bizottságétól, ezt is saját véleménye kíséretében felterjeszti.

A visszaérkező és jóváhagyással ellátott üzemtervek egyik példányát a törvényhatóság irattárának biztos helyiségben való megőrzés végett által adja, a másik példányt pedig az erdőbirtokosnak visszaszolgáltatja (e. t. 25. §.);

g) a földmivelés-, ipar- és kereskedelemügyi minister által megállapított gazdasági tervtől való eltérés engedélyezése végett benyújtott folyamodványokat, a kir. erdőfelügyelő meghallgatásával, saját indokolt véleménye kíséretében felterjeszti (e. t. 20. §.); az üzemterveknek az erdőtörvény 18-ik §-ában engedélyezett elkészítéséig és jóváhagyásáig pedig minden az erdő jelenlegi állományának megváltoztatását célzó kérdésekben, erdőrendészeti szempontból első fokulag határoz, még azon esetekben is, ha az ügy végleges elintézése, mint a községi vagyont illető kérdés, a törvényhatóságot illeti;

gy) a rendszeres gazdasági kezelésre nem alkalmas erdőkre nézve első fokulag határoz (e. t. 19., jelen utasítás d) pontjában idézett utasítás 453. lap);

h) intézkedik az iránt, hogy a rendszeres gazdasági üzemterv szerint kezelt erdők a közigazgatási költségek kivetésénél csak felerészben vétessenek alapul. Mihelyt tehát az üzemterv jóváhagyva lett, és az erdőtörvény 17. §-a alá nem tartozó erdőbirtokosok annak betartására magokat kötelezték, az illetékes községeket az erdőtörvény 16-ik §-ában adott kedvezményi jog érvényesítéséről határozatilag értesíti;

i) örködik a fölött, hogy a rendszeres gazdálkodásra kötelezett erdőbirtokosok (e. t. 17. §.) szakértő erdőtiszteket (e. t. 36. §.) és elegendő számú (e. t. 22. §.), és törvényes minőséggel bíró erdőőröket (e. t. 37. §.) alkalmazzanak, és azokat tudomásvétel, illetőleg megerősítés végett nála bejelentésék (e. t. 21. §.).

Ha pedig az erdőbirtokosok a kellő számú kezelő és őrző személyzetet kellő időben alkalmazni elmulasztanák, az állami közvetlen kezelés alatt álló erdőkre nézve a földművelés-, ipar- és kereskedelemügyi magy. kir. ministernek jelentést tesz; ha a törvényhatóság saját erdejére nézve mulasztaná el a kellő számú tiszti és altiszti személyzet alkalmazását, ez iránt annak közgyűlésében jelentést tesz; a 17-ik §. alá tartozó többi erdőbirtokosokra pedig, ha ez irányban záros határidővel tett felszólításának eleget nem tennének, a büntetést kiszabja (e. t. 50. §.), községeket illetve a kinevezést költségökre teljesíti (e. t. 23. §.), és általában intézkedik, hogy a községek és volt urbéres közbirtokosságok az erdőtörvényben megszabott kötelezettségeknek a legolcsóbban és legczélhozvetőbben eleget tegyenek;

j) az erdőtiszteket, ha azok a törvényt szabta minőséggel bírnak, s azokat az előző i) pont szerint hivatalukban meg-

erősítette, illetve kinevezésöket tudomásul vette, fölesketi (e. t. 38., 39. §§., 1881. évi 30.686. számú utasítás).

Örködik egyszersmind a fölött is, hogy a fölesketett erdő-tisztek, midőn szolgálatban vannak, a nála bejelentett és általa köztudomásra hozott egyenruhát, a felesketett erdőörök pedig szolgálatban a földmivelés-, ipar- és kereskedelemügyi magy. kir. minister által megállapított jelvényt viseljék (e. t. 45. §., földmivelési ministerium 1881. évi 2.293. szám alatt kiadott rendelete); ezen egyenruha, avagy jelvény jogosulatlan viselőinek, az 1879. évi XL. törvénycikk 44-ik §. alapján, 5 forinttól 50 forintig terjedő megbüntetése végett az illetékes hatóságnál a szükséges intézkedéseket megteszi;

k) elsőfokulag határoz a fölött, hogy közös erdőtiszt vagy erdőör tartására több erdőbirtokos egyesülhessen, vagy az erdőkezelés és őrzés ugyanazon személyben egyesíthetessék (e. t. 21., 22. §.), és gondoskodik arról, hogy a községek és volt urbéres közbirtokosságok szakértő erdőtisztok és erdőörök tartására szövetkezzenek, s ezen szövetkezést úgy vezeti, hogy a törvény rendeletének ezen erdőbirtokosok lehető legmérsékeltebb megterhelésével elég tétessék;

l) erdőrendészeti áthágások eseteiben, mint elsőfoku hatóság működik (e. t. 61. §.), s az erdőtörvény 47—53., 206. és 207. §§-aiban megállapított büntetéseket megszabja;

ly) az erdei kihágási bíróságok számára a kir. erdőfelügyelővel egyetértve, erdei érték- és árszabályzatot állapít meg, és azt jóváhagyás végett a földmivelés-, ipar- és kereskedelemügyi miniszter elé terjeszti (e. t. 85. §. 1880. évi 24.432. számú utasítás);

m) kopár területek befásítására társulatok alakítását eszközli (e. t. 166—168. §§.);

n) kopár területek beerdősítésének határidejére és az állam által nyújtandó pénzsegély, kölcsön, vagy csemeték ado-

mányozása végett a földmivelés-, ipar- és kereskedelemügyi m. kir. miniszterhez intézett folyamodásokat átveszi és saját véleményének nyilvánítása mellett felterjeszti (e. t. 177. §.);

ny) ha valamely vidéken az erdei lopások igen gyakoriakká válnának, a belügyminiszterhez indokolt javaslatot terjeszt fel, hogy az erdei termékek eladása és vétele csak jogos szerzés bizonyítása mellett történhessék (e. t. 115. §.), ezen jelentéseiben határozottan megjelölván azon erdőket, a melyekből — és azon eladási területet, melyen az igazolvány mellett való erdőtermény-eladás alkalmazandó lesz;

o) az erdei termékeknek az erdőből szárazon, idegen területen és magán utakon való kiszállításának szüksége, iránya, tartama, módozatai és lehető legkevesebb károsítással s az illető erdőbirtokosnak okozható verseny kizárásával való keresztülvitele, valamint a letéteményezendő kár-biztosítási összeg iránt első fokulag határoz (e. t. 178—180. §§.);

ö) különösen száraz időjárás idején a tüzelést, sőt a dohányzást is az erdőben egészen eltilthatja (e. t. 9. §.) és rendelkezik arra nézve, hogy a vágások, irtások, mezők, rétek, nádasok, kákások stb. a legnagyobb vigyázattal és úgy égettessenek le, hogy a tűz az erdőbe át ne csaphasson; úgy szintén az erdei tüzelésből származható erdőégek megakadályoztatására rendszabályokat bocsát ki;

p) intézkedik rovarpusztítások támadásának, vagy terjedésének megakadályozása iránt (e. t. 14., 15. §§.).

Midőn az erre vonatkozó munkálatoknak az erdőbirtokosok költségére a kir. erdőfelügyelő által vezetendő végrehajtását rendeli el, a szükséges költségeknek az országos erdei alapból történendő előlegezése iránt (1880. évi 36.776. számú földmivelés-, ipar- és kereskedelemügyi m. kir. miniszteri rendelet) a földmivelés-, ipar- és kereskedelemügyi m. kir. miniszterhez felterjesztést tesz, és a költségeknek a bir-

tokosoktól való behajtása és az országos erdei alapba való visszajuttatása iránt intézkedik;

r) tekintettel az erdei alap rendeltetésére, gondoskodik arról, hogy ha az erdőtörvény 17. §-ában felsorolt erdőbirtokosok, vagy azoknak megbízottja és az erdei kár okozója, vagy szavatosa között oly esetben, midőn a panasz már beadott, vagy megtéetett, tehát az erdészeti bíró közreműködésének igénybe vétele után jön egyezség létre a bíróság előtt, vagy azonkívül (e. t. 41. §.): a kár okozója az országos erdei és községi betegápolási, illetve szegény alap jávára büntetéspénz fejében a megállapított kártérítési összeg 50⁰/₀-át fizesse, és hogy ezen pénzek, valamint a hivatalból indítandó esetekben megállapított pénzbüntetések az illetékes, elébb nevezett alapoknak havonként átszolgáltassanak;

s) ha feljelentés folytán, vagy egyébként arról értesül, hogy az elsőfoku kihágási bíróságok (illetőleg végrehajtók) az erdőrendészeti büntetések és eljárási költségek, továbbá az erdei kihágások után befolyó pénzbüntetések, kártérítések és eljárási költségeknek pontos behajtása, törvényszerű felosztása és rendeltetése helyére való szállítása körül nem szabályosan járnak el: erre az alispánt, esetleg főispánt figyelmezteti, illetőleg a vizsgálat elrendelésére felkéri;

sz) rendelkezik az iránt, hogy az erdőbirtokosok, illetőleg személyzetők a kir. erdőfelügyelőnek az erdők bejárása alkalmával a szükséges tájékozásokat megadják; — az erdőfelügyelőknél, vagy helyetteseiknél az erdőbirtokos magán érdekében tett utazásaik alkalmából származó költségeinek megtérítéséről gondoskodik; intézkedik az iránt is, hogy az erdőfelügyelőt, kívánatára, a községi bíró, vagy annak a község határában lévő erdőt ismerő helyettese, az erdők bejárásánál a szükséges felvilágosítások megadása végett kíséresse;

t) a kir. erdőfelügyelő által, az erdőtörvény 34. §-ának

rendelkezése, szerint a földmivelés-, ipar- és kereskedelemügyi m. kir. miniszterhez a közigazgatási bizottság útján fölterjesztendő jelentést tárgyalja; arra való netáni megjegyzéseit a jelentésnek eredetiben való felterjesztése mellett kísérő iratában kifejezi;

ty) az erdő statisztikai adatok összeállításánál a részéről szükséges intézkedések megtételével közreműködik;

u) határozatai és ítéletei ellen beadott felfolyamodásokat és felebbezéseket a közigazgatási bizottság útján a földmivelés-, ipar- és kereskedelemügyi m. kir. miniszterhez felterjeszti;

ü) a földmivelés-, ipar- és kereskedelemügyi m. kir. miniszter által kiadott rendeleteket és utasításokat végrehajtja (e. t. 25. §.);

v) a tudomására jutott törvényellenes cselekményeket, a kir. erdőfelügyelő véleményének meghallgatása után, halasztást nem tűrő esetekben pedig a nélkül is, (utóbbi esetben ideiglenesen) betiltja (e. t. 25. §.);

x) mindazon esetekben, midőn azt a törvény rendeli, vagy a földmivelés-, ipar- és kereskedelemügyi m. kir. miniszter kívánja, véleményt ad;

y) a hatáskörébe tartozó ügyekben határozatokat hoz és utasításokat ad, melyeket, a mennyiben nem képeznek concret ügyekben hozott ítéleteket, illetve határozatokat és a mennyiben általánosabb jelentőségűek: saját törvényhatósága útján közöl esetleg a szomszéd törvényhatóságokkal is;

z) a törvényhatóság területén létező erdők állapotáról, a közigazgatási bizottság útján, a törvényhatóság elé évenként jelentést terjeszt, (e. t. 25. §.);

zs) működéséről a közigazgatási bizottságnak, annak rendszeres üléseiben jelentést tesz (e. t. 26. §.).

4. §.

A közigazgatási erdészeti bizottság áll: 3 tagból; ezeket rendszerint a közigazgatási bizottság saját kebeléből titkos szavazással választja. Ha azonban a közigazgatási bizottság tagjai között erdészeti ügyekben jártas egyének kellő számban nem találatnának, azokat a kir. belügyminiszter engedélyével a törvényhatóság választás útján pótolhatja (e. t. 26. §.).

Kívánatos, hogy a választottak erdészeti ügyekben jártas egyének legyenek.

A közigazgatási erdészeti bizottságnak mindazon tagjai, kik nem közigazgatási bizottsági tagok egyszersmind, a közigazgatási bizottság ülésében csak a jelen utasítás 1. §-ában részletezett erdészeti ügyek tárgyalásánál birnak szavazattal.

5. §.

A közigazgatási erdészeti bizottságnak elnökét és alelnökét a három rendes tag közül a közigazgatási bizottság választja.

Az albizottság megalakulásáról a közigazgatási bizottság a földmivelés-, ipar- és keresdelemügyi m. kir. miniszternek jelentést tesz, s arról egyszersmind a kir. erdőfelügyelőséget is értesíti.

6. §.

A közigazgatási erdészeti bizottság a közigazgatási bizottságnak végrehajtó közege lévén, reá nézve a közigazgatási bizottságról szóló 1876. VI. t.-cz. határozatait, a mennyiben az erdőtörvénynyel ellentétben nem állanak, érvényesek.

Ennélfogva, ha a közigazgatási erdészeti bizottság valamelyik tagja megszűnik a közigazgatási bizottság tagja lenni, azzal erdészeti bizottsági tagsága is megszűnik.

7. §.

A közigazgatási erdészeti bizottságnak jegyzője a törvényhatóságnak azzal állandóan megbízott valamelyik jegyzője, vagy aljegyzője; a ki azonban, ha különben nem tagja az erdészeti bizottságnak, szavazattal nem bír.

8. §.

Előadó az elnök által megbízott, vagy az illető tárgyra, avagy állandólag az erdészeti bizottság által választott tag, esetleg az elnök maga, erdőrendészeti áthágások és erdőtermények szállítását illető ügyekben pedig a kir. erdőfelügyelő.

9. §.

Az irodai teendőket, a jegyző felügyelete alatt, a törvényhatóságnak azzal megbízott irodaszemélyzete végzi.

10. §.

A közigazgatási bizottság, illetve a fő- vagy alispán útján erdészeti ügyekben érkező iratok beiktatása után az elnök haladéktalanul intézkedik arra nézve, hogy az ügy lehetőleg a bizottság legközelebbi ülésén tárgyalathassék, minélfogva azt megfelelő előkészítés végett az illető előadónak kiadja.

11. §.

Az ügyiratokról külön iktató és tárgymutató vezetendő. A közigazgatási erdészeti bizottság ügyiratai megjelölésére külön bélyegzőt is használhat ezen körirattal: „N. N. megye (város) közigazgatási erdészeti bizottsága.“

12. §.

A közigazgatási erdészeti bizottság annyiszor, a mennyi-szer szükséges, de legalább minden két hónapban egyszer a

törvényhatóság székhelyén ülést tart, melynek a közigazgatási bizottság ülésével nem kell okvetlenül összeesni, s határideje, tekintettel arra, hogy a kir. erdőfelügyelőnek több törvényhatóság erdészeti ülésében kell részt venni, esetleg ügyeket előadni, az erdőfelügyelőség kerületébe eső törvényhatóságok közigazgatási bizottságaival és a kir. erdőfelügyelő meghallgatásával lehetőleg úgy állapítandó meg, hogy a kir. erdőfelügyelő az ülésekben való megjelenésben akadályozva ne legyen.

13. §.

A közigazgatási erdészeti bizottság tagjai, valamint a kir. erdőfelügyelő is, a bizottsági ülésekre ugyanazon módon hivandók meg, mint az a közigazgatási bizottság tagjaira nézve szokás; utóbbi egyszersmind értesítendő a tárgyalandó ügyekről, hogy azok fontosságához mérve személyes megjelenése, vagy képviseltetése iránt intézkedhessék.

14. §.

A közigazgatási erdészeti bizottság mindazon ügyekben, a melyek jelen utasítás 3. §-ánál fogva hatáskörébe rendeltettek, önállóan határoz; a kir. erdőfelügyelő véleményét azonban minden ügy tárgyalása alkalmával, avagy azt megelőzőleg meghallgatni, illetve kikérni tartozik.

15. §.

A közigazgatási erdészeti bizottság eljárásáról a közigazgatási bizottságnak legközelebbi rendes ülése alkalmával jelentést tesz (jelen utasítás 3. §. zs.), mely célra minden egyes alkalommal előadót választ.

16. §.

A közigazgatási, valamint az erdészeti bizottság ülésein a kir. erdőfelügyelőt a kir. alerdőfelügyelő helyettesítheti.

17. §.

A közigazgatási erdészeti bizottság ítéleteit és határozatait a maga nevében saját elnökének aláírásával adja ki és végrehajtás végett az alispánhoz, vagy polgármesterhez teszi át, ki is azoknak végrehajtása iránt intézkedik.

18. §.

A kir. erdőfelügyelő a földmivelés-, ipar- és kereskedelemügyi m. kir. minister képviselője lévén, hogy az erdő-törvény 68. §-ában ráruházott felebezési jogot kellő időben és minden általa szükségesnek vélt esetben alkalmazhassa, mind a közigazgatási bizottság erdészeti ügyeket illető, mind pedig az erdészeti bizottság minden határozatáról, akár volt jelen a tárgyalás alkalmával, akár nem, az ülés jegyzőkönyvének kivonata, az ítéletnek pedig másolatban való közlése által értesítendő.

19. §.

Azon esetben, midőn a közigazgatási erdészeti bizottság részéről az 1879. XXXI. törvenyzikk 166. és 168. §§-ai értelmében a földmivelés-, ipar- és kereskedelemügyi m. kir. minister rendelete alapján küldöttség rendelendő ki, tagjainak utazása alkalmából felmerülő költségeit az országos erdei alap fedezi; mi végből a kiküldött bizottsági tagok által szabályszerű utinapló szerkesztendő s a földmivelés-, ipar- és kereskedelemügyi m. kir. ministerhez felterjesztendő.

A bizottsági tagok 5 forint napidíjat és megfelelő fuvar-költséget számíthatnak fel.

III. FEJEZET.

Eljárás erdőrendészeti áthágások ügyében.

20. §.

Erdőrendészeti áthágások azok, melyek az erdőtörvény 46—53., 206. és 207. §§-aiban közelebbről megjelölve vannak.

Erdőrendészeti áthágásokra nézve elsőfoku hatóság azon közigazgatási bizottság, illetve annak erdészeti bizottsága, melynek területén az erdő, melyben az áthágás elkövetett, fekszik.

21. §.

Erdőrendészeti áthágások miatt az eljárás hivatalból megindítandó.

22. §.

A közigazgatási erdészeti bizottság az erdőrendészeti áthágásokat akkor veszi tárgyalás alá, ha azok a következő 23—30. §§-ban részletezett eljárás útján meg lettek állapítva.

23. §.

Szolgabírák, város kapitányok, vagy a tanács által erdőrendészeti ügyek tárgyalásával megbízott tisztviselők, Budapesten a kerületi előljárók az illető kir. erdőfelügyelőt a történt feljelentésről, vagy bármely módon tudomásokra jutott erdőrendészeti áthágásról haladéktalanul tudósítani tartoznak.

24. §.

A kir. erdőfelügyelő a tudósítás vétele után azonnal, ha pedig másnemű hivatalos elfoglaltságai miatt ez lehetetlen volna, három hetet meg nem haladó idő alatt a helyszínén

megjelenvén, a feljelentés alaposságáról előzetes meggyőződést szerez, s ha a feljelentés nem bizonyul alaptalannak, vagy ha saját tapasztalása útján jött volna tudomására az erdőrendészeti áthágás, az illető közigazgatási közegnél (szolgabíró, városkapitány, illetve megbízott tisztviselő, Budapesten ker. előljáró), melytől az erdőrendészeti áthágásról a tudósítást vette, vagy a melynek hatósága területén az erdő fekszik, az eljárás megindítását indítványozza.

25. §.

A közigazgatási tisztviselő, a kir. erdőfelügyelő indítványára, szükség esetén a helyszínére, a kir. erdőfelügyelővel együttesen meghatározott napra, a melynek határideje azonban 3 héten túl nem terjedhet, a tárgyalást kitüzi és arra ugy a kir. erdőfelügyelőt, valamint az érdekelt feleket az esetleg szükséges szakértőkkel és tanukkal együtt meghívja.

26. §.

A felek a tárgyalásnál magukat meghatalmazottak által is képviseltethetik. A meghatalmazás érvényéhez két tanu aláírása szükséges.

Azon körülmény, hogy a megidézett felek a tárgyalásra meg nem jelentek, a tárgyalás megtartását nem akadályozhatja.

27. §.

A tárgyalás nyilvános. A kir. erdőfelügyelő a meghívott egyénekhez és a panaszlottak képviselőihez tárgyszerű kérdéseket intézhet.

28. §.

A tárgyalásról jegyzőkönyv vezetendő.

A jegyzőkönyvbe felveendő a felek vezeték- és keresztnéve, vallása, illetőségi helye, lakása, polgári állása és fog-

lalkozása, kir. hivatalnokoknál csak azok neve és hivatali minősége.

A tárgyalást az illető hatósági személy (szolgabíró, városkapitány, vagy a városi tanács által megbízott tisztviselő, Budapesten a ker. előljáró) vezeti.

29. §.

Miután a kir. erdőfelügyelő, vagy helyettese a panasz tárgyát előadta, kihallgatandó a panaszlott és azután a tanuk, a szakértők és a többi netán érdekelt felek.

A jegyzőkönyvbe a tárgyaló hatósági személy a kihallgatás eredményét, tehát a felek nyilatkozatainak, a tanuk, szakértők, valamint a többi érdekeltek vallomásainak, nemkülönbben netáni szemléknek csak lényegét, azaz a kiderített adatok rövid sommázatát véteti fel. A felvételnek mindazonáltal szabatosan és világosan kell történni.

A tárgyalási jegyzőkönyvbe a panaszlott, vagy meghatalmazottja, ugyszintén a tanuk sajátkezüleg semmit sem jegyezhetnek be, és egyedül a szakértőknek engedhető meg, hogy véleményeiket sajátkezüleg irhassák be.

Az erdészeti kormányzat szakértőjeként rendszerint a kir. erdőfelügyelő tekintendő; oly esetben azonban, midőn a vádolt fél részéről szakértők meghívása kívántatnék, mind a kir. erdőfelügyelő, ki az erdészeti kormányzat részéről hivatalból működő vádló, mind a panaszolt fél a maga részéről választhat szakértőt, harmadikat a tárgyaló bíró nevez ki.

A tárgyalás megszakítás nélkül folytatandó és lehetőleg a megkezdés napján be is fejezendő.

30. §.

A jegyzőkönyv a tárgyaló hatósági személy és jegyző, valamint a k. erdőfelügyelő és a panaszlott, illetve fölhatalmazottja, s a kihallgatott egyének által aláírandó.

Irni nem tudó egyének keresztvonást tesznek, nevök melléírása a jegyző által történik.

Az aláírás netaláni megtagadása, az okul felhozott érvekkel együtt a jegyzőkönyvben előtűntetendő.

31. §.

A jegyzőkönyvet az eljáró hatósági személy legfeljebb 8 nap alatt az arra vonatkozó iratokkal, esetleg fölvételekkel és rajzokkal, tüzetes jelentés kíséretében, közvetlenül az illetékes közigazgatási erdészeti bizottság elé terjeszteni köteles (e. t. 66. §.).

32. §.

Erdőrendészeti áthágások elbírálása a közigazgatási erdészeti bizottság rendes ülésében történik.

Ha azonban a kir. erdőfelügyelő az ügy sürgős tárgyalását tartaná szükségesnek, előterjesztésére az elnök e célra rendkívüli ülést hívhat egybe.

33. §.

A közigazgatási erdészeti bizottság az erdőrendészeti áthágás érdemére nézve felvilágosítást, az erdőrendészeti áthágás megállapítása alkalmával, az eljáró hatósági közeg által fölvett jegyzőkönyvből merit (jelen utasítás 28., 29. §§.); külön birói szemlének, vagy szakértők meghallgatásának az erdészeti bizottság részéről nincs helye.

Ha azonban a közigazgatási erdészeti bizottság a tényállás bővebb földerítésére újabb tárgyalást tartana szükségesnek, megfelelő határidő kitűzése mellett az erdőtörvény 62., jelen utasítás 23. §§-ban megjelölt hatósági közegeknek azt megrendelheti. Ezek által az új tárgyalásra a kir. erdőfelügyelő ismét meghivandó.

Az új tárgyalásra ugyanazon szabályok állanak, a melyek a fentebbi 23—30. §§-ban az első tárgyalásra elrendeltettek.

34. §.

A közigazgatási erdészeti bizottság határozatait és ítéleteit szavazattöbbséggel hozza.

35. §.

Az erdőrendészeti áthágás miatt elítélt, az eljárási költségekben is elmarasztalendő.

Az elítélt által viselendő költségekhez számítandók a kir. erdőfelügyelő és helyettesének költségei is.

36. §.

Az ítélet mind a kir. erdőfelügyelőnek (e. t. 67. §.), mind pedig a panaszolt félnek írásban, vétbizonyítvány mellett, utóbbinak az 1879. XXXI. törvénycikk 62. §-a értelmében eljáró, jelen utasítás 23. és 24. §§-ban felsorolt hatósági közeg útján kézbesítendő; a földmivelés-, ipar- és kereskedelemügyi m. kir. minister erdőszámvevősége pedig rövid kivonatban értesítendő.

37. §.

Mind a kir. erdőfelügyelőnek, mind a panaszlott félnek jogában áll a közigazgatási erdészeti bizottság ítélete ellen, annak kézhezvételétől számított 15 nap alatt, az első foku erdőrendészeti hatóság útján, a földmivelés-, ipar- és kereskedelemügyi m. kir. ministerhez felebbezni.

38. §.

Felebbezés esetében az összes tárgyalási iratok a közigazgatási erdészeti bizottság legközelebbi üléséből saját, vélemény-

nyének nyilvánításával, a földmivelés-, ipar- és kereskedelemügyi m. kir. ministerhez eredetiben fölterjesztendők.

39. §.

A másodfoku ítélet ugyanazon módon és uton kézbesítendő a panaszlott félnek és a kir. erdőfelügyelőnek, mint az a fönnebbi 36. §-ban az első foku ítéletre elrendeltetett.

40. §.

A végrehajtás az ítéletben rendelendő el, s ha az elmarasztalt a kitűzött határidő alatt a megszabott büntetést megýékben a szolgabíró, törvényhatósági joggal felruházott vagy rendezett tanácsu városokban a városkapitány, Budapes-ten a ker. elöljáróságnál le nem fizetné, ezen hatósági közegek hivatalból tartoznak a végrehajtásra nézve intézkedni.

41. §.

A mennyiben az erdőtörvény vagy jelen utasítás másként nem intézkedik, az eljárásnál mindenekben az erdei kihágások tárgyalása iránt a belügyminister által kibocsátott ügyrendtartás alkalmazandó, különösen a végrehajtásra és a pénzkeze-lésre nézve.

Kelt Budapesten, 1881. évi juliushó 22-én.

B. Kemény Gábor, s. k.

