



LEVITZKY

ALBERT.

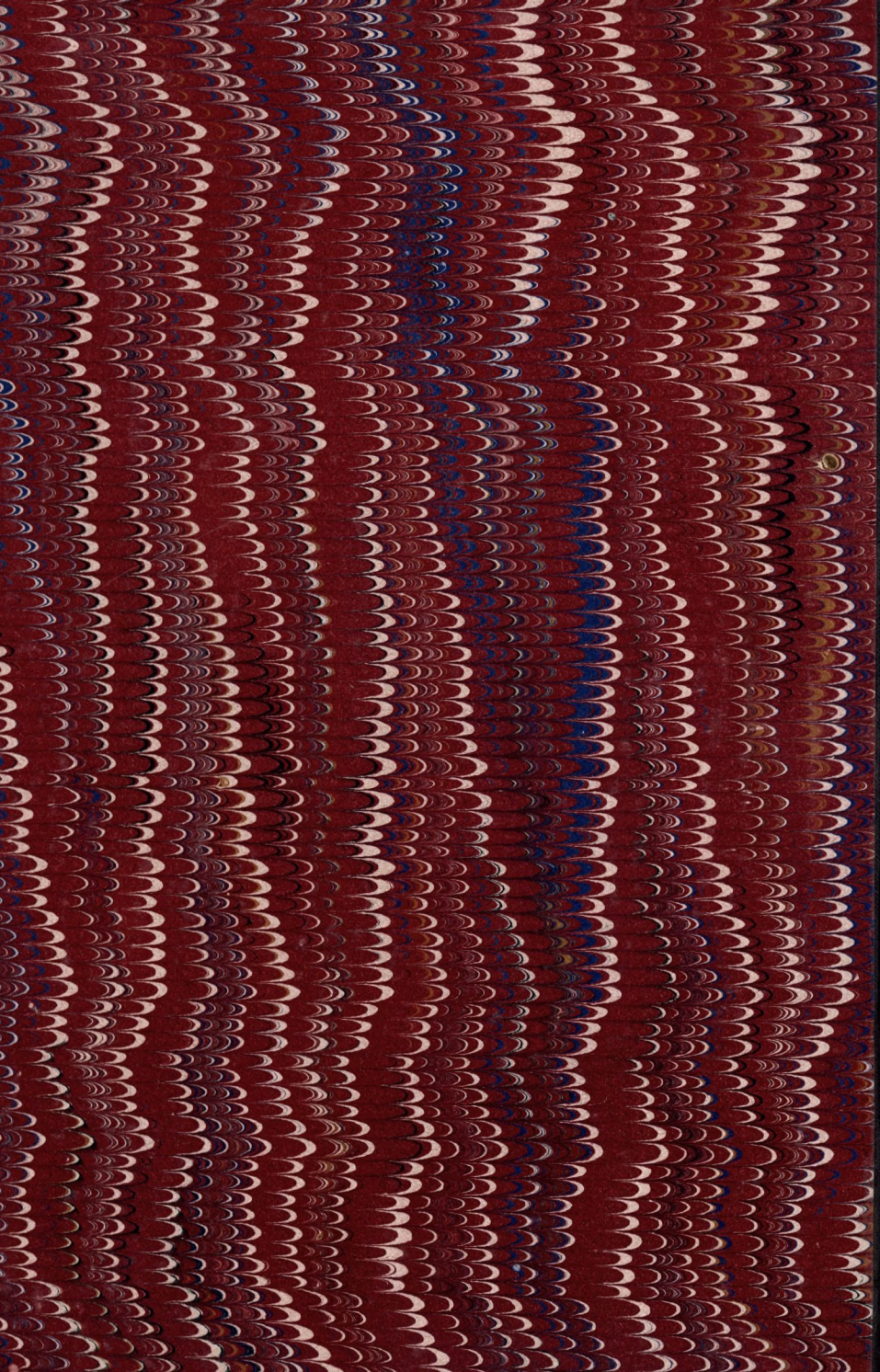
A
szászországi
állami erdők
gazdasági
viszonyai



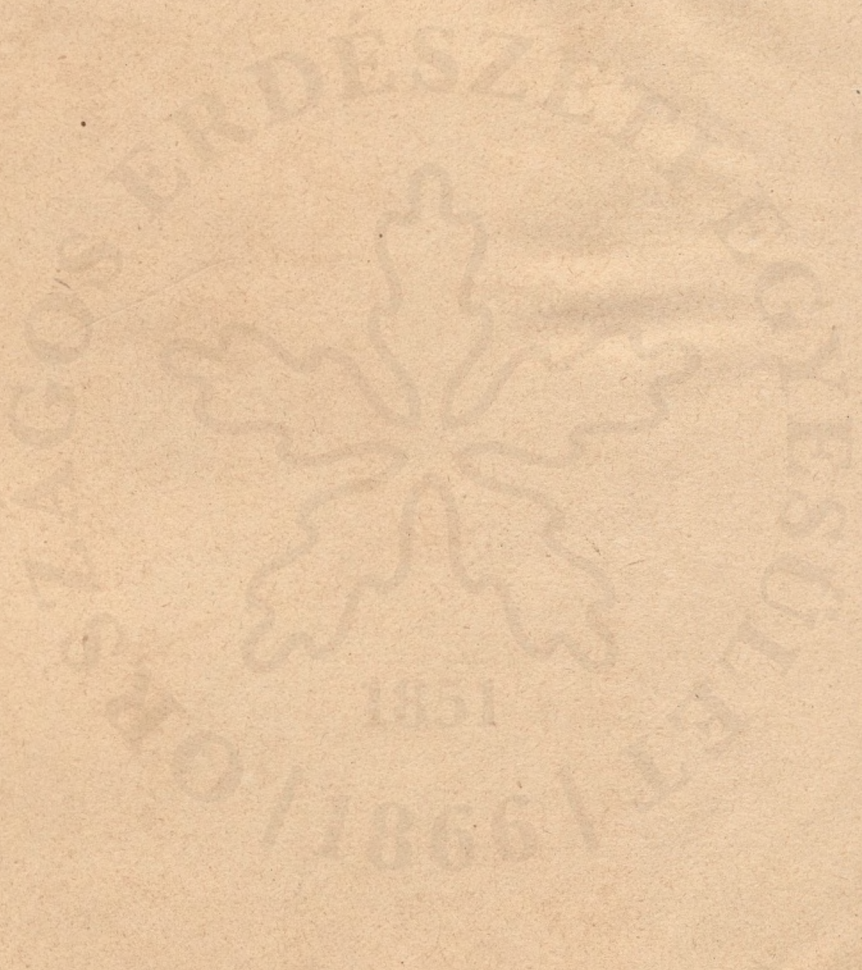
DK

166









A SZÁSZORSZÁGI ÁLLAMI ERDŐK GAZDASÁGI VISZONYAI

A FAÉRTÉKESÍTÉS OTTANI ÉS HAZAI VISZONYAINAK
KÜLÖNÖS FIGYELEMBEVÉTELÉVEL

IRTA

LEVITZKY ALBERT

M. KIR. ERDŐMESTER

D.k. 309

OEE Könyvtár
Áll.Ell. 2018

Különlenyomat az „Erdészeti Lapok“ 1901-ik évfolyamának IX. füzetéből

BUDAPEST

PÁTRIA IRODALMI VÁLLALAT ÉS NYOMDAI RÉSZV.-TÁRS.

1901

A SZASZORSZÁGI
ÁLLAMI ERDŐK GAZDASÁGI
ERDŐERDÉSZETI EGYESÜLT
1851
1866/1981
BUDAPEST
1981

Áll.Ér. 2018
OEE Könyvtár

I. Az állami erdők területe, az előforduló főbb fanemek és a korosztályok eloszlása.

A szászországi állami erdők területe 1897. év végével 175,790 ha. (1896. évben 175,762 ha.) azaz 305,523 kat. hold volt, ebből erdősült 168,998 ha., azaz 293,719 kat. hold, egyéb az erdőhöz tartozó terület 6762 ha., vagyis 11,804 kat. hold.

A terület évenként változik birtokvétel, eladás és csere következtében. Az 1897. évben vásárolt területért ha-ként átlag 865 márkát, azaz holdanként 598 koronát fizettek; az eladott területért pedig ha.-onként átlag 1280 márka (1896-ban 3414 márka), azaz holdanként 884 K. (1896-ban 2356 K.) folyt be.

A «Tharandter Jahrbuch» 1897. évfolyamában megjelent s «Az államerdészeti fejlődése a szász királyságban» című czikkből átvettem az előforduló fanemek feloszlására vonatkozó következő adatokat:

Időszak	Fenyő-félék	Lombfélék			Ritkások, tisztások	Erdőterület	Egyéb terület	Összesen
		bükk	tölgy	egyéb				
h e k t á r								
18 ⁸⁴ /43	125,156	5115	85	6744	7949	145,049	6222	151,271
18 ⁸⁴ /63	137,850	4908	606	3000	4417	150,781	7265	158,046
18 ⁸⁴ /93	157,691	3445	1300	1143	3641	167,220	6669	173,889

Ezekből az adatokból kivehető, hogy a fenyőfélék tenyésztésére fektetik a főszűlyt; a helyszínén továbbá

tapasztaltam, hogy különösen a luczfenyőnek adnak előnyt; az erdei fenyőt csak nagyon silány talajon tenyésztik.

A kimutatásból kivehető továbbá az is, hogy a tölgyállabok területe 50 év alatt 85 *ha.*-ről 1360 *ha.*-ra emelkedett. Megemlítendő továbbá, hogy az állami erdőkben összefüggő nagyobb kiterjedésű tölgyállab nincsen. Lipcse városának azonban szép tölgyerdeje van, mely nagyban hasonlít marosmenti tölgyerdeinkhez, sőt régebben a felújítást is a nálunk gyakorlatban levő eljárás szerint, t. i. mezőgazdasági köztes használattal kapcsolatos irtás és sorvetés útján eszközölték. Ujabbán a város az erdőt, miután az a közönség üdülő helyéül szolgál, parkszerűen kezeli, foltokban használja ki és a kihasznált területet suhángokkal ülteti be.

A kimutatás szerint a bükkösök 50 év óta 30%-kal apadtak, de az érczhegységben üzött faiparra való tekintettel elhatározták, hogy a még meglevő bükkösök fenntartandók.

Az alábbi táblázat kitünteti a korosztályok fejlődését százalékokban:

I d ő s z a k	1—20	21—40	41—60	61—80	81 és	Közép- erdő és sarjerdő	Ritkások és tisz- tások
	éves	éves	éves	éves	több éves		
az erdőterület százalékokban							
1884/48	23	23	20	$\frac{14}{25}$	$\frac{11}{14}$	3	6
1884/63	26	24	19	$\frac{13}{27}$	$\frac{14}{11}$	1	3
1884/93	23	25	23	$\frac{16}{27}$	$\frac{11}{11}$	—	2
80 éves fordánknak megfelelne	24	25	25	25	25	—	1

A táblázatból kitűnik, hogy a szász erdészek többi német kollégáinak az az állítása, hogy a szász erdészek a vágásra érett erdőket ma már nem nagyon kimélik, nem indokolt, mert a korosztályok alakulása jelenleg valamivel kedvezőbb, mint a milyen ezelőtt 50 évvel volt.

A táblázatból az is kivehető, hogy az erdők jelenleg csaknem kivétel nélkül szálerdőüzemben kezeltetnek; a közép- és sarjerdőüzemben kezelt erdők az összterületnek fél százalékát sem érik el, miért is a fenti táblázatban ki sincsenek tüntetve.

Végül kitűnik a táblázatból, hogy a korosztályok alakulása 80 éves fordának felel meg.

II. Szolgálati viszonyok.

Az állami erdők a Drezdán székelő pénzügyminis-
terium vezetése alatt kezeltetnek.

A pénzügyminis-
terium II. főosztályához tartozó erdés-
zeti ügyosztály intézi az erdők kezelésével kapcsolatos
ügyeket; ugyanott működik az erdőrendezői intézet.
(Forsteinrichtungs-Anstalt.)

Az erdészeti ügyek előadója az országos erdőmester.

A pénzügyminis-
terium hatásköréhez tartozik az erdő
és vadászat kezelésének általános vezetésén kívül a fa- és
pénzhozam megállapítása, az üzemtervek jóváhagyása, a
terület használatában beálló minden változásnak és a
hosszabb időre kötött *haszonbéri* szerződéseknek jóvá-
hagyása, a szabad kézből eladandó erdőterményekre vonat-
kozó árszabály és a munkabér-szabály jóváhagyása, az
évről-évre felterjesztendő talaj- és állabjavítási (erdősítés,
partbiztosítás, lecsapolás, ut- és hidépítészet) költségvetések
jóváhagyása, a költségvetésileg elő nem irányzott kiadások

engedélyezése; valamint minden fontosabb ügy feletti határozat.

Főerdőmesteri hivatal. (Oberforstmeistere). Az állami erdők 11 kerületre osztvák, minden kerület élén, mint az illető főerdőmesteri hivatal főnöke, egy-egy főerdőmester áll.

A főerdőmester a kerületéhez tartozó erdők kezelését és műszaki üzemét vezeti és a kezeléssel és üzemmel kapcsolatos teendők fölött a felügyeletet gyakorolja.

A főerdőmesternek az irodai teendők végzésére irodatiszt (Expedient) áll rendelkezésére, azonkívül némely hivatalban erdészjelölti (Forstassessor), néhol egy erdőgyakornoki állomás van rendszeresítve; egy hivatalban sincs azonban ellenőrködő főtiszt. A hivatalfőnök szabadsága, vagy esetleg betegsége alatt a hivatalt egy a pénzügyministerium által esetről-esetre megbízott erdőgondnok vezeti.

A 11 főerdőmesteri kerület közül a legnagyobb az auerbach-i 22,816 ha, azaz 39,654 kat. hold összterülettel és 13 alárendelt gondnoksággal, a legkisebb a grillenburgi 10,632 ha., azaz 18,478 hold területtel és 8 alárendelt erdőgondnoksággal.

A tharandi akadémia 1236 ha., azaz 2148 hold térfogatu erdőjének kezelője az erdőhasználatant előadó tanár, a főerdőmesteri teendőket az erdőakadémia igazgatója végzi a grillenburgi kerületre megállapított szabályok szerint.

Mint igen fontos körülményt fel kell említeni, hogy a főerdőmesteri hivatalok pénzkezeléssel egyáltalában nem foglalkoznak, ez az erdőszámartóságok teendője.

Az erdőszámartóságok (Forstrentämter) a főerdőmesteri hivataloktól teljesen függetlenek. Az erdőszámartók nem

erdőtisztek, a pénzkezelésen kívül a számadások kezelésével vannak megbizva, a főerdőmesterrel, illetve erdőgondnokokkal egyetemben végzik az erdőüzem kereskedelmi teendőit és az erdőtermények eladása iránt tartandó árveréseken részt vesznek.

Minden főerdőmesteri kerületben legalább egy erdőszámartartóság működik, de székhelyük nem mindig a főerdőmesteri hivatal székhelye.

Az erdőgondnokságok (Staatsforstrevier). A 175,790 ha, azaz 305,523 kat. hold kiterjedésű birtok kezelése 108 erdőgondnokságra van bízva; ezek közül legnagyobb a moritzburgi kerülethez tartozó 3606, ha. azaz 6267 kat. hold térfogatu weiszig erdőgondnokság, a legkisebb a drezdai kerülethez tartozó 724, ha, azaz 1258 kat. hold térfogatu pillnitsi erdőgondnokság.

A Wernsdorfon székelő grimmai főerdőhivatalhoz tartozó 324 ha térfogatu groszbotheni erdőgondnokság ugyan kisebb az előbb említetténél is, de nem számítható a rendes erdőgondnokságok közé, kezelője is csak erdészjelölt.

Az erdőgondnokságok önálló kezelésével főerdészek vannak megbizva.

A főerdész illetményei:

1. 3600—5000 M., azaz 4320—6000 K. fizetés;
2. 2400 M. azaz 2880 K. utazási, lótartási és irodai átalány, melyből 516 M.-t, azaz 620 K.-t abból a célból kapnak, hogy az alkalmazott segédet (Forstgehilfe) lakással és élelemmel ellássák;

3. természetbeni lakás gyümölcsös kerttel. Az ujonnan épülő lakásokra 60,000 M.-t, 72,000 K.-t számítanak; a hinterhermsdorfi főerdészi lak, melynek építése ottilétem alkalmával fejeztetett be, egyemeletes, padlásszobákkal is

ellátott szép villa, gyönyörű kilátással az u. n. szász svájczra, 67,000 M.-ba került;

4. legalább 1 *ha* föld, továbbá bérelhet még egy *ha* földet a kerületbeli átlagos haszonbér fizetése mellett; a hol a fűhasználat meg van engedve, ott szintén vehet, mint bárki más;

5. haszonbérbe veheti a vadászatot azokban a kerületekben, a hol nem az udvar béreli.

A szomszédos erdőgondnokságok kezelői rendszeren vadásztársaságot alkotnak, melynek tagja gyakran a kerületbeli főerdőmester is.

Az ily vadásztársaságok a vadászatot a pénzügyministerium által jóváhagyott alapszabályok szerint gyakorolják.

Megemlítendő azonban, hogy a főerdésznek fajándósága nincsen, mi nem is nagy hátrány, mert tüzelőanyagul általánosan az ott igen olcsó kőszén használják, a tűzifa csakis alágyujtásra szolgál.

A főerdész a beosztott személyzet segélyével és a főerdőmester felügyelete alatt a szó szoros értelmében önállóan kezeli a kezelésére bizott erdőgondnokságot; hatásköre igen kiterjedt, sőt sok tekintetben nagyobb, mint nálunk a hivatalfőnököké, nevezetesen a faárveréseken, a melyeken az erdőszámtartó a befolyó pénz beszédése végett részt vesz, a főerdészek véglegesen döntenek az árverés alá bocsátott faanyag eladása ügyében.

Az erdőgondnokságok pénzkezeléssel egyáltalában nem foglalkoznak, a szabad kézből való eladásra szánt csekély mennyiségű tűzifa árát sem az erdőgondnokok szedik be, hanem az általuk kiállított utalvány-bárczák alapján a számtartóságok. Jogositva vannak azonban sürgős esetekben az ilyen faárát beszédni, de mihelyt a beszédett összeg

100 M.-ra emelkedett, azt a számtartósági pénztárba kötelesek beszállítani.

A *műszaki segédszemélyzet* áll az irodában alkalmazott segéden kívül erdőtisztekből, altisztekből és szolgálkból.

A beosztott erdőtiszték *erdészjelöltek* (Forstassessor). Az erdészjelölt fizetése 1600—3000 M., azaz 1920—3600 K., azonkívül, ha rendelkezésre áll, természetbeni lakást élvez. Fizetésük ugyan nagy, de újabban a 41 éves életkort is elérik, míg főerdészekké neveztetnek ki. Jelenleg állandóan 35 erdőgondnokságban szolgál erdészjelölt is.

Az *altisztek*: erdészek (Förster). Összesen 85 állomás van rendszeresítve, altiszt tehát nem minden erdőgondnokságra jut. Az évi fizetés 1500—2100 M., azaz 1800—2520 K. és tágas kényelmes természetbeni lakás; a természetbeni lakás nyugdíjaztatás alkalmával 200 M. egyenértékkel vétetik számba.

A *szolgálók*: *erdőőrök* (Waldwärter); mintegy 140 állomás van rendszeresítve.

Amint az előbbiekből kivehető, az altiszti és szolgáliszemélyzet nem elegendő az erdő és vadászat védelmére, miért is az erdővédelem szempontjából szükség esetén erdőrendőröket (Forstgendarm) és hosszabb, rövidebb időre napibér mellett állandó erdőmunkásokat alkalmaznak, sőt néha katonai kirendeltségeket is vesznek igénybe.

Erdei munkások. A munkások u. n. állandó királyi munkások, néha azonban, de csak kikerülhetetlen szükség esetén, más munkásokat is alkalmaznak.

A munkásoknak vannak alapszabályaik, társládájuk; az államerdészet azonkívül a munkásokért a birodalmi munkástörvény alapján különféle biztosítási díjakat fizet; így 1897. évben betegápolási biztosítás czimen 36,067

M.-t, rokkantsági és aggkor biztosítás czimén 22,361 M.-t fizettek.

A szolgálatba lépő munkások kézszorítással (Handschlag) fogadalmat tesznek, hogy az alapszabályoknak alávetik magukat s fegyelmet tartanak, ez alkalommal arra vonatkozó kötelezvényt is aláírnak.

A munkások egyik erdőgondnokságból a másikba csak az erdőgondnokok közös beleegyezésével léphetnek át; fegyelmi uton, vagy bűnvádi eljárásból kifolyólag elbocsátott munkások rendszerint más erdőgondnokságban sem vétetnek fel.

A munkásokat az általuk életfogytig választott meghatalmazott társuk (Lohnmann) vagy helyettese fizeti.

Minden munkásnak munkabérekönyve van, melyet a munkások 3 nappal a bérfizetési nap előtt meghatalmazottuknak a bejegyzett adatok megvizsgálása végett átadni kötelesek, ki azokat s az azokból szerkesztett munkabérekimutatást a következő napon az erdőgondnokságnak felülvizsgálás és láttamozás végett bemutatja.

A meghatalmazott a láttamozott munkabérekimutatás alapján felveszi az erdőszámartatóságnál a munkások által érdembe hozott munkabérosszeget, minden egyes munkásnak járandóságát kifizeti és a munkabér átvételét az általa vezetendő kifizetési jegyzéken a munkások aláírásával nyugtáztatja.

Az erdőrendezősi teendőket csak egy hivatal, a pénzügyministerium kebelében működő erdőrendezősi intézet (Forsteinrichtungsanstalt) végzi.

Az intézet főnöke főerdőmester, a beosztott erdőtisztek erdészjelöltek, évi 1600—3000 M. fizetéssel és 1600 M. utazási átalánnyal; néha napidijas szakemberek is alkalmaztatnak.

Az erdőrendezősi intézet nem csupán az állami erdők berendezésével foglalkozik, hanem községi és magántulajdont képező, sőt az ország határán kívül eső erdők berendezését is átvállalja.

Az erdőrendezősi intézet 1896. évben 16,755 *ha.* térfogatu nem állami erdőterületen és pedig 12,620 *ha.* külföldi erdőterületen végzett, részben felmérési és rendezési, részben üzemátvizsgálási munkálatokat, melyekért az állampénztárba 14,087 M. folyt be.

III. Erdőrendezés, felújítás.

Az első erdőrendezési munkálatokat az 1764—1777. években foganatosították. Rendes felmérés és rendezés azonban csak az 1811—1831. években Cotta Henrik vezetése alatt eszközöltetett.

Az erdőknek Cotta Henrik vezetése alatt befejezett rendezése képezi a jelenleg fennálló üzemtervek alapját.

Az erdők, a mint már az I. fejezetben említettem, csaknem kivétel nélkül szálerdőüzemben kezeltetnek 80—90 éves forda mellett. A tömörfahozam 825,400 m^3 , melyből 625,600 m^3 a haszonfa (76%).

Tömörfa alatt a fa földfeletti részét értik a vágaptól 7 *cm.* vastagságig.

Minden erdőgondnokság egy üzemosztályt képez, a melyben 10—20 vágássorozat (mintegy 100—200 *ha.* kiterjedéssel), jobban mondva vágássor van. A vágássorozat kifejezés azonban nem oly értelemben veendő, a mily értelmet annak nálunk tulajdonitanak, mert az egyes vágássorokban nem tüzetik ki minden évben egy-egy vágás, sőt gyakran megesik, hogy egy vágássorban egy évi vágás kihasználása után csak 5—10 év múlva tüzetnek ki újból vágások. A vágások hossza rendszeren a vágássor egész

szélességének felel meg, a vágások ennél fogva igen keskenyek, miután ritkán tüznek ki 3 ha., azaz 5 holdnál nagyobb vágásterületeket.

Az ily kihasználásnak az az előnye, hogy az elemi és egyéb csapások hatása csökken és hogy a vágásterületek felújítását a tövön maradt szomszéd állab védelme nem kis mértékben segíti elő.

Az üzemátvizsgálás (Hauptrevision) minden 10 évben, azonkívül az évtized 6. évében közbenső üzemátvizsgálás (Zwischenrevision) foganatosítatik.

Az üzemátvizsgálásnál követendő elvek megállapítása céljából a *helyszínen* mindenkor szakértekezlet tartatik, a melyen az érdekelt kerület erdőtisztjein, az erdőrendező-ségi intézet főnökén és esetleg a szomszéd kerület főnökén kívül, rendszeren az országos erdőmester, mint elnök vesz részt. Az értekezlet *az erdőgondnokságok által erre vonatkozólag bemutatott tervezetek* fölött határoz és megállapítja az üzemátvizsgálásnál követendő elveket.

A főüzemátvizsgálás kiterjed a fő-, köztes-, mellékhasználati terveknek, továbbá az erdő és talajjavítási terveknek 10 évre való megállapítására. A közbenső üzemátvizsgálások azért foganatosítatnak, hogy az esetleg mutatózó hiányok öt évi tapasztalati adatok alapján a legközelebbi öt évben lehetőleg kiegyenlítsenek.

A vágások kihasználása kivétel nélkül tarvágással, a *felújítás* pedig ültetéssel, csak igen silány, köves talajon vetéssel történik.

A fenyőfélék tenyésztésére fektetik a főszűlyt, mert a lombdők alárendelt kiterjedésben fordulnak elő és jövedelmezőségük sem oly nagy, mint a fenyőerdőké.

A csemetéket (lucz) vándorcsemetekertekben nevelik és többnyire iskolázatlan csemetéket ültetnek ki; állandó

csemetekerteket is láttam, de csak ott, a hol lombfameneket és parkokba, diszkerterekbe való csemetéket tenyésztenek eladás céljából.

A grillenburgi kerületben láttam egy sikerült bükkvetést, azonkívül a kunnertsdorfi erdőgondnokságban fenyő-sorvetést. A szakadozottan húzott sorokba a luczfenyőt az erdeifenyővel vegyítve vetik.

A grimmai kerülethez tartozó kolditzi erdőgondnokság arról híres, hogy abban egyetlen egy állab sincs, a mely mesterséges uton nem telepítettett volna. Az erdőgondnokság e század elején silány gyertyán-, nyir-, nyár- és bükk-állabokból állott, jelenleg pedig 1780 *ha.* fenyő-, főleg luczfenyő-, 33 *ha.* bükk-, 42 *ha.* tölgy-állab képezi az erdőgondnokságot.

Ez az erdőgondnokság a keleti tenger felett 200 *m* magasságban terül el. A mi éghajlatunk és értékesítési viszonyaink mellett ily magasságban a luczfenyő tenyésztésétől mindenki visszariadna, de ott annyiban indokolt, hogy az éghajlat zordabb, a talaj silányabb s a cellulosa-fa iránti kereslet igen nagy.

IV. Erdőkárosítások.

Erdei lopások a ritkaságok közé tartoznak. A szegény népnek a hulladékfa szedése bizonyos napokon díjmentesen meg van engedve, de a szedéskor vasszerszámot nem szabad használni. Azonkívül tüzeléshez főleg kőszenet használnak.

Műfát elidegeníteni nem szoktak, egyrészt, mert faházakat nem építenek, a zsindeyyel való fedés tilos, másrészt mert bárki könnyen keresheti mindennapi kenyerét, ha dolgozni akar. Orgazda sem találkozik, miért is csupán fatolvajlásból élő ember egyáltalában nincs.

Az erdei legeltetés nem értékesítették, tehát legeltetési károk elkövetésére sem nyílik alkalom.

Az erdei káros rovarok közül leggyakrabban mutatkozik a *Curculio pini*. A tuskókat a vágásokban kiszedik ugyan, de miután igen gyakran gyéritenek és a gyéritett fa tuskóit nem irthatják ki, a vágásokban levő tuskók vastagabb gyökerei sem szedhetők ki mind, a *Curculio pini* mindig talál alkalmas tenyészhelyre. Ott, a hol nagyobb károkat tesz, a csemeték törzsét hernyóenyvvel bekenik, de az eredményre nézve igen eltérők a nézetek.

Ujabbán a *Tortrix taedella* is nagyobb károkat tett; különösen azokat a fiatalosokat szokta megtámadni, a melyek silány mezőgazdasági területeken létesültek, a kár azonban csak akkor nagyobb mértékű, ha a *Tortrix taedella*hoz a *Tortrix pactolana* csatlakozik. Ily megtámadott szép kulturát láttam a thuni erdőgondnokságban, a hol az említett két rovaron kívül még a *Chermes abietis* is pusztított.

A legnagyobb károkat a szarvas okozza, részint kéreghántás, részint a csemeték hajtásainak lerágása által. A schandauai főerdőhivatal postervitzi erdőgondnokságában kéreghántást nem lehetett észlelni, ebből az erdőgondnokkal egyetértőleg, azt következtetem, hogy valószínűleg oly növénynek kell az erdőgondnokság területén tenyésznie, mely a fővadnak ugyanazt a csemeget szolgáltatja, a melyet másutt a hántott kéregben talál.

A csemeték hajtásait a lerágás ellen néhol hernyóenyvvel kenik be, de míg a szakemberek egy része azt hasznosnak tartja, a másik része határozottan állítja, hogy a bekenés semmit sem használ, sőt ha a bekenés nem a legnagyobb elővigyázattal történik és a csucsrügyek is

bekentetnek, a csemete tönkre megy, csucsától kezdve elszárad, a meddig bekenték.

Nagy károkat okoz továbbá a gyárak füstje is, a gyártulajdonosok azonban kártérítésre szoríttatnak.

V. Közlekedési eszközök.

A fahozamok értékesíthetése főleg a közlekedési eszközök fejlődésétől függ.

Köztudomású, hogy a kontinensen alig van állam, a melyet oly sűrű vasuti hálózat szelne át, mint Szászországot. Miután továbbá csaknem valamennyi községben található valami gyár, az elsőrendű műutak hálózata is sűrű és a II-od rendű közlekedési utak is igen jó karban vannak.

Alig van erdőgondnokság, a melyet jó karban tartott országút át nem szelne, vagy melynek közelében ily ut nem léteznék.

Az erdőgondnokságok azonkívül igen sok utat tartanak fenn és folyton új utakat építenek. Nem kimélnék költséget a tatarozásoknál és az anyag beszerzésénél. Ha a közelben a kavicsolásra megfelelő anyagot nem találnak, azt nagy távolságból szerzik be. Alkalmam volt látni, hogy a kunnersdorfi erdőgondnokság Csehországból hozatta a kavicsot.

Az utak jó karban tartására mintegy annyi márkát fordítanak, a hány m³ faanyagot kihasználnak.

A fővölgyekben jó, széles utak vezetnek, a melyekből minden irányban mellék-utak ágaznak el; az uthálózatot előzetes terv szerint akként állapítják meg, hogy a megterhelt fuvarral lehetőleg mindig lefelé lehessen hajtani.

A mellékutak nemcsak kavicsolt utak, vannak u. n. dörongutak is, melyekhez, ha csak lehet, erdeifenyő-doron-

gokat használnak és azt állítják, hogy ezek annál tovább tartanak, minél jobban használtatnak s akkor romlanak leggyorsabban, ha rajtuk hosszabb ideig nem fuvaroznak.

A fennálló uthálózattal az erdők legtávolabbi részei hozzáférhetőek, a favásárlók tehát magas árakat ígérhetnek, mert a megvásárolt anyagot könnyen kiszállíthatják.

Az erdőtisztek véleménye szerint a faárak azóta emelkednek folyton, amióta az utak fentartására nagyobb és nagyobb áldozatot hoznak és azon meggyőződésüknek adtak kifejezést, hogy ha az utakra még többet lehetne költeni, az árak is még jobban emelkednének.

A zschopauai főerdőhivatal rosszauai erdőgondnokságában 10 *klm.* hosszú lovonatu erdei vasut áll üzemben.

A schandauai főerdőhivatal kerületében a Kirnitsch-patak usztatásra és tutajozásra be van rendezve, de a fa legnagyobb részét tengelyen szállítják. A felső vizfogó (Obere Clause) Csehország határán, az u. n. „sächsisch-böhmische Schweiz“-nak nagyon látogatott pontja.

A kitermelt fát ma már nagyon ritkán csusztatják, az a kocsival bejárható vágásokban a tónél marad.

Ha a vágás meredek, akkor a fát az utakhoz közelitik, rendszeren vontatással. Száraz és vízi csusztatókat nem használnak.

VI. A fahozam értékesítése.

A fahozam értékesítésénél az egész országban egy és ugyanazt az eljárást követik.

Tövön az erdőn nem értékesítenek semmiféle anyagot, hanem ugy a rendes vágások, valamint a tisztázó és gyéritő vágások faanyagát házilag termelik ki.

A fát azonban csak durván idomítják, más szóval gyártmányokat, u. m. talpfát, dongát, szőlőkarót stb. nem

termelnek, szelvényárut sem állítanak elő, minélfogva egyetlen egy fűrészük vagy más üzemi épületjük sincs; a fa finom idomítását teljesen a vevőre bizzák.

Szenet nem égetnek, csupán a bärenfelsi főerdőmesteri hivatal kerületében termelnek tuskófából csekély mennyiségű faszenet, azonkívül a tharandti erdőakadémia erdejében levő szenítő helyen égetnek évenként egyszer faszenet, hogy az akadémiai hallgatók a szenítéssel megismerkedjenek.

Igen fontosnak tartom továbbá azt is, hogy *több évi hozamnak értékesítését egyáltalában meg sem kísérlik.*

A vágásokban kitermelt faanyagot *kis részletekben nyilvános árverésen* adják el készpénzfizetés mellett.

A rendes vevők értékpapirokat szoktak letétbe helyezni az erdőszámtartóságoknál; ezeknek hitelük van a letett értékpapírok által képviselt összeg erejéig, minélfogva a vételárt nem kötelesek már az árverés alkalmával lefizetni.

A részletek alkotása az erdőgondnok belátásától függ; egy részlet igen gyakran csak 5 drb szálfából, 10 rönkből, 10—20 *ürm*³ tűzifából stb.-ből áll. A részletek helyes alkotása igen fáradságos munka, a kereskedelmi igények alapos ismeretét és gyakorlottságot, jártasságot kíván, különösen abból az okból is, hogy a vevők különböző igényei kielégíthetők legyenek és az egyes részletekhez tartozó faanyag a vágásokban lehetőleg közel egymáshoz fekdűjék.

Két főerdőhivatal kerületében: a grillenburgi és zschopauai kerületben, az ott ugynevezett *tömeges faeladás* is divik; ilyenkor ugyanis egy vágás összes épületfája bocsáttatik egy tömegben árverés alá. Az árverés megtartható a fa feldolgozása előtt, feldolgozása közben, vagy feldolgozása után; megjegyeztetik azonban, hogy a fa kitermelését mindig az erdőgondnokság végzi.

Az első két esetben a fatömeg előzetes megbecslése szükséges, hogy az adás-vétel tárgyát képező épületfa hozzávetőleges mennyisége az árverési hirdetményben kitehető legyen.

A fatömeg rendszeren csak szembecsléssel becsültetik, mely becslési módban bámulatot jártassággal bírnak, ritkán szokták megmérni a törzsek átmérőit mellmagasságban, hogy ezen méretekből a vastagsági osztályok fatömegét hozzávetőlegesen megállapíthassák.

Más esetekben a kihasználás alá kerülő vágások fa-készletét soha sem becsülik meg; erre különben szükség sincsen, mert a fát házilag dolgozzák fel.

Szabadkézből való eladás is meg van engedve kivétel-képen. Az a tűzifa ugyanis, a melyet árverés útján eladni nem lehetett, szabadkézből a pénzügyministerium által jóváhagyott árszabályban megállapított egységáron eladható.

A vevő az erdőgondnokságnál utalványlapot kap, melynek alapján az erdőszámtartóságnál a pénzüsszeget lefizeti; a fizetés az utalványon nyugtáztatván, a fa kihordható. Sürgős esetekben az erdőgondnok is beszédheti a vételért, különösen tisztviselőktől stb.-től, de az így beszédett összeget, mihelyt 100 M.-ra rug, be kell szállítania.

Ritka esetekben az erdőgondnok műfát is eladhat szabad kézből, de ebben az esetben köteles a vevőknek a megelőző árverések alkalmával elért áraknál rendszerint 10%-kal nagyobb vételért felszámítani.

Ezek előrebocsátása után áttérek a fa feldolgozásánál követendő eljárás ismertetésére.

Az erdőgondnokság a fennálló üzemterv alapján évről-évre faejtési javaslatot terjeszt a főerdőmesteri hivatal elé, melyet a hivatal felülvizsgálás után, szükség esetén módo-

sításokkal ellátva, végrehajtás céljából az erdőgondnokságnak visszaküld.

Az erdőgondnok a jóváhagyott faejtési javaslat alapján saját belátása szerint megkezdi a termelést; de szigorúan be kell tartania a választékok képzésére fennálló utasítást.

A választékok képzésénél megkülönböztetnek:

A) általában:

1. tömörfát (Derbholz), azaz a fatörzs földfeletti részét a váglyaptól kezdve, kéreggel mérve 7 cm. vastagságig;

2. nem tömörfát (Nichtderbholz), azaz a fa többi részeit és pedig:

α) a rőzsefát, azaz a fa földfeletti és 7 cm.-nél vékonyabb részét;

β) a tuskó-fát, azaz a fa földalatti részét és a döntés után avval összefüggésben maradó tuskót;

B) alkalmazását illetően:

1. épület- és műfát (Nutzholz);

2. Tüzfát (Brennholz).

I. Épület- és műfa. (Bau- und Nutzholz).

A műfa idomítása szerint megkülönböztetnek:

A) hosszú műfát (Langnutzholz) és pedig:

a) szálfát (Stämme), b) rönkfát (Klötzer), c) rudfát (Stangen),

B) sarangolt műfát, (Schichtnutzholz) és pedig:

a) mühasábfát (Nutzscheitholz); b) müdorongfát (Nutzknüppelholz); c) mürózsét (Nutzreisig);

α) fedésre szolgáló rőzsét (Deckreisig); β) diszítésre használt rőzsét (Dekorationreisig); γ) rőzsealmot (Schneidelstreu); δ) seprűrőzsét (Besenreisig).

C) mükérget (Nutzrinde); cserzésre használt lucz- és tölgykéreg.

2. Tüzfifa. (Brennholz.)

a) hasábfifa (Brennscheite); b) dorongfifa (Brennknüppel); c) göcsösfifa (Zacken); d) tüzelésre való kéreg (Brennrinde); e) rőzsefifa (Brennreisig); f) tuskófifa (Stöcke).

Szálfa (Stämme) az olyan meghosszított törzs, mely alsó váglapjától 1 m.-nyi távolságban kéreggel együtt mérve legalább 14 cm. vastag és a mely 10 m.-nél hosszabb.

A szálfa felső átmérője rendszeren 7 cm.; de esetleg az alsó átmérő egy ötödénél lesz meghosszítva, más hosszítolásnak csak kivételes esetekben és külön célra szánt szálvánál van helye.

A szálfa hossza páros decziméterekben, a vastagság egész centiméterekben a törzs közepén kéreg nélkül méretik. A 30 m.-nél hosszabb, vagy igen értékes törzsek azonban két, vagy több szakaszban köböztetnek.

A vastagsági osztályok a következők:

15 cm.-ig, 16—22 cm., 23—29 cm., 30—36 cm. és 36 cm.-en felül.

A szálvát rendszeren kérgezik (lombfa), vagy hántják (fenyőfa) és ilyenkor a repedések meggátlása céljából a szálfa mindkét végén 10 cm.-nyi hántatlan gyűrüt hagynak.

Ha a szálfa esetleg nem hántatik, akkor csak közepétől fel és lefelé 10 cm., összesen tehát 20 cm. széles gyűrű hántandó.

A hántott szálfa közepe bevágással, vagy festékekkel jelölik meg.

Szigoruan tiltva van a törzs alsó részéből egy, vagy több rönköt lemetszeni és csak felső végét szálvának visszahagyni, de ha a törzs alsó vége hibás, akkor lehet azt tűzifára, esetleg a lemetszett rönk egyes hasábjait műhasábfára feldolgozni.

A szálvánál rendszeren 15 cm.-ig terjedő felülméret adatik.

A *rönkfa* (Klötzer) hossza 10 m.-nél kisebb; vastagságának alsó határa az alsó végétől egy méter távolságban kéreggel együtt mért 14 cm.-nyi átmérő. A rönkök hosszát esetről-esetre az erdőgondnok állapítja meg; sok kerületben a rönkök rendes hossza 3,5, 4,0, 4,5 m.

A vastagsági osztályok ugyanazok, mint a szálvánál.

A rönkökhöz számítják a hajófát, a szántalpnak, a 2,5 m. hosszú vasuti talpfának való gömbölyű fát, a távirda-póznákat, (12—15 cm. felső átmérőjü, 7—8 m. hosszú fenyő) stb.

A rönkök bezárólag 5 m. hosszúságig felső átmérő szerint köböztetnek, a hosszabbak a középátmérő szerint.

A *rudak* (Stangen) 7—14 cm. vastagságig tömör rudaknak (Derbstangen), 1—7 cm. vastagságig póznáknak (Reisstangen) nevez-

tetnek, mindkettő sudarral ellátott, vagy sudar nélküli (entwipfelt) lehet, utóbbiak rendszerint 5 m.-nél hosszabbak nem lehetnek és hosszúságuk félméterekben méretik; az egész (sudarral ellátott) rudak hossza egész méterekben méretik.

A tömör rudak vastagsága alsó váglapjuktól 10 cm.-nyi távolságban kéreg nélkül méretik; rakásokban mérőszalaggal méretnek, a nyert átmérőből azonban 1 cm. levonásba hozatik.

A sudarral ellátott rudak alsó átmérőjük után, a kurtított rudak 5 m. hosszig felső, hosszabbak középméretük után köböztenek. Az átmérő kéreg nélkül méretik.

A rudak, kivéve azokat, a melyek az előbbiek szerint középméretük után köbözendők, rakásokba rakandók, vastagsági osztályok szerint.

1—3 cm. vastag rudak százával, 4—6 cm. vastag rudak ötvenével, 7 cm. vastag rudak tizével, 8—12 cm. vastag rudak legalább 10 darabonként, 13—15 cm. vastag rudak 5 darabonként rakásolandók.

Arra is figyelnek, hogy a rakatokba lehetőleg egyenlő hosszúságú rudak rakassanak.

A *mühasáb* (Nutzscheitholz) kéreggel mérve 14 cm.-nél vastagabb gömbölyü egészséges fából hasítás által készül, rendszeren 1 m. hosszú hasábokban, melyek két-két karó közé rendszeren 1 m. magas sarangokban rakásoltatnak; néha 0.4 és 0.6 m. magas sarangokat is raknak össze.

Az aszréteg 4—6 cm.

Egy $\text{ü}rm^3$ fa, eltekintve a hasábok hosszától 0.75 m^3 -nek vétetik.

A *müdorong* (Nutzprügelholz) felső végén kéreggel mérve 7—14 cm. vastag, rendszeren 1 m. hosszú gömbölyü fából készül 4—6 cm. aszréteggel. Egy $\text{ü}rm^3$ 0.75 m^3 -nek vétetik.

A *mürözse* (Nutzreisig) vagy $\text{ü}rm$ értékbe rakott, vagy nyálábolt, vagy hosszrakatokba rakott, alsó végén 7 cm.-nél vékonyabb ágfából, vagy törzsecskékből termeltetik. $\text{ü}rm$ értékbe rakott rözsenél a felülméret 10—30 cm. A nyálábok vastagságát az erdőgondnok állapítja meg. A hosszrakatok rudak közé rakatnak, homloklapjuk 1 vagy több m^2 10 cm. felülmérettel, hosszúságuk 4, 5, 6 és több

méter; egy $\ddot{u}rm^3$ rözsealom 0.10 m^3 , a többi rözse 0.20 m^3 -nek vétetik.

A *mükéreg* (Nutzrinde) idomításánál oly módon járnak el, mint nálunk.

Ürméterbe rakásnál 30 *cm.* felülméret adatik, egy $\ddot{u}rm^3$ 0.30 m^3 -nek vétetik.

A luczkérget ürmérték szerint, a tölgykérget súly szerint értékesítik.

A *hasábfa* (Brennscheite) ugyanazon méretekkel készül, mint a mühasáb.

A *dorongfa* (Brennknüppel, Prügel, Rollen) készítésénél szintén a müdorong méretei irányadók.

A göcsösfa (Zacken), göcsös, görbe hasithatlan törzs- és ág-részekből termeltetik és az 1 *m.*-nél rövidebb dorong és hasábfa is közéje rakatik; egy $\ddot{u}rm^3$ 0.30 m^3 -nek vétetik.

A *tüzelésre való kéreg* (Brennrinde) ép úgy, mint a mükéreg, egy *m.* hosszúságban termeltetik, 30 *cm.* felülmérettel, egy $\ddot{u}rm^3$ 0.30 m^3 -nek vétetik. Néhol 70 *cm.* hosszban termeltetik és 60 *cm.* kerülettel bíró nyalábokba köttetik, 100 drb nyaláb 0.6 m^3 -nek véteik.

A *rözsefa* (galyfa, Reisig), vagy nyesett (geschneidelt), vagy nyesetlen (ungeschneidelt), mind a két választék vagy ürmértékbe rakatik, vagy 0.7 *m.* hosszú és 0.8—1.0 *m.* kerülettel bíró nyalábokba kötve százával értékesítettik, a nyesetlen galyfát azonkívül karók közé hosszrakatokba is szokták rakni, sőt ott, a hol érték-telenebb, tetszés szerinti rakásokra hányják, melyek ürtartalma azonban megbecsültetik.

Az ürmértékbe rakott rözse vastagság szerint 10—30 *cm.* felülmérettel termeltetik.

Egy $\ddot{u}rm^3$ nyesett ágfa 0.5 m^3 -nek, egy $\ddot{u}rm^3$ nyesetlen ágfa 0.2 m^3 -nek, 100 drb nyesett rözsenyaláb 2.00 m^3 -nek, 100 drb nyesetlen rözsenyaláb 1.40 m^3 -nek számittatik.

A *tuskófa* (Stockholz) abban az esetben, ha megközelítőleg 70 *cm.* hosszú darabokban termeltetik 1.5 *m.* széles és 1 *m.* magas rakatokban 4—6 *cm.* felülmérettel termeltetik, ha a darabok hossza rövidebb, akkor a szélesség mérete nagyobbítandó; egy $\ddot{u}rm^3$ 0.45 m^3 -rel számittatik.

A felsorolt választékok termeléséért fizetendő bérek évről-évre állapíttatnak meg, de a bérek értesülésem szerint éveken át nem változnak.

A schwarzenbergi, eibenstocki és auerbach-i főerdő-hivatali kerületekben egy és ugyanazon bérek alkalmaztatnak s minthogy az ezen kerületekre nézve megállapított bérek és a többi kerületekben érvényben levő bérek között nagy különbség nincsen, az alábbiakban az említett három kerület bérjegyzékét közlöm.

A főerdőmester hatáskörében áll a munkabéreket igen nehéz viszonyok mellett fölemelni, továbbá rendkívül erős, vagy értékes választékokért magasabb munkabérek kifizetését elrendelni; szükség esetén a szálfákra nézve is hengergetési béreket megállapítani. A közelítési bérek tekintettel a terepviszonyokra és távolságra, de lehetőleg köb-tartalom szerint állapítandók meg.

A mint a bérjegyzékből kitűnik, a bérek jóval magasabbak a nálunk fizetett béreknél s a főerdőmester szükség esetén még fel is emelheti a nélkül, hogy a bérfelemelés utólagos jóváhagyását kellene kérnie.

A bérjegyzékből továbbá kivehető, hogy a hasáb- és dorongfa kivételével az egységbér nem a termelt famenyység, hanem darabszám szerint van megállapítva s hogy a döntésért külön, a hántás, illetve kérgezésért külön és a hengergetésért szintén külön fizetnek.

Hengergetési bérek azért állapíttatnak meg csupán a rönkök után, mert a szálfák rendszeren a tő mellett hagyatnak, a rudak pedig a mint már előbb említve volt, vastagságuk szerint 5—10—50—100 dbból álló rakatokba rakandók.

A fa feldolgozását állandó kir. munkások végzik, kik csoportokban dolgoznak. Minden csoportnak meg van a

Munkabérek				F a v á l a s z t é k o k	Jegyzet	
Lombfa		Fenyőfa				
M	♠	M	♠			
A) Műfa.						
<i>1. Szálfa középméretű szerint.</i>						
—	20	—	15	1 drb termelése	15 cm. vastagságig bezárólag	
—	45	—	35	1 „ „	16—22 „ „ „	
—	80	—	60	1 „ „	22—29 „ „ „	
1	30	1	—	1 „ „	29—36 „ „ „	
2	—	1	50	1 „ „	36—43 „ „ „	
3	—	2	30	1 „ „	43—50 „ „ „	
3	50	3	50	1 „ „	50 „ vastagságon felül	
<i>2. Rönköfa 5 m. hosszúg felső, 5—10 m. hosszúg középméretű szerint.</i>						
—	12	—	6	1 drb termelése	13—15 cm. vastagságig bezárólag	
—	20	—	12	1 „ „	16—22 „ „ „	
—	35	—	20	1 „ „	22—29 „ „ „	
—	50	—	30	1 „ „	29—36 „ „ „	
—	70	—	40	1 „ „	36—43 „ „ „	
—	80	—	50	1 „ „	43—50 „ „ „	
1	—	—	70	1 „ „	50 „ vastagságon felül	
<i>3. Rudak.</i>						
<i>a) Rudrönkö 4 m. hosszúg és apró műfa.</i>						
—	4	—	3	1 drb termelése	7 cm. felső átmérőig	Beleértve a hengerítési bért
—	12	—	6	1 „ „	8—12 „ „ „	Bele nem értve a hengerítési bért
<i>b) Póznák (Reisstangen).</i>						
1	—	1	—	100 drb termelése	1—3 cm. alsó átmérővel	100 dbonként
2	20	1	80	100 „ „	4—6 „ „ „	50 dbonként
4	50	3	—	100 „ „	7 „ „ „	Lehetőleg 10 db-ból álló rakatban
<i>c) Tömörrudak (Derbstangen).</i>						
4	50	4	—	100 drb termelése	8 és 9 cm. alsó átmérővel	Lehetőleg 10 db-nál kisebb mennyiségben nem rakandók
7	—	6	—	100 „ „	10—12 „ „ „	
12	—	10	—	100 „ „	13—15 „ „ „	

Munkabérek				F a v á l a s z t é k o k	Jegyzet
Lomb- fa		Fenyő- fa			
M	φ	M	φ		
				<i>4. Műhasáb és műdorong.</i>	
1	20	1	—	ürm ³ -ként tekintet nélkül a hasábhosszra	
				B) Tüzifa, valamint rakásolt mürözsefa és műkéreg.	
1	—	—	90	1 ürm ³ hasábfa termelése	
1	—	—	90	1 „ dorongfa „	
1	—	—	90	1 „ göcsösfa „	
1	70	1	50	1 „ tuskófa „	
2	60	2	20	100 „ rözsenyaláb „	
—	30	—	30	1 rakat rözse 1 m ² homloklappal és 4 m. hosszal I. oszt.	
—	50	—	40	1 „ „ 1 „ „ „ 4—5 „ „ II. „	
—	60	—	50	1 „ „ 1 „ „ „ 5—6 „ „ III. „	
—	80	—	60	1 „ „ 1 „ „ „ 6 m.-nél hossz. IV. „	
1	—	—	90	1 ürm ³ ágfa	
—	9	—	8	1 „ nyesetlen rözse	
—	—	—	40	1 „ fedő és nyesett rözse	
—	—	1	60	1 „ mű-, vagy tüzelésre szánt kéreg	
				<i>Hántási vagy kérgezési bérek.</i>	
—	15	—	15	1 drb szálfáért 22 cm. középátmérőig bezárólag	
—	30	—	30	1 „ „ 23—29 „ „ „	
—	50	—	50	1 „ „ 29 „ átmérőn felül	
—	3	—	3	1 „ 8—12 cm. vastag csucs- vagy rudfarönkért	
—	4	—	4	1 „ „ rönkért bezárólag 22 cm.-ig	
—	7	—	7	1 „ „ 22 cm. vastagságon felül	
—	6	—	6	1 „ 10—15 cm. vastag rudért	
				<i>Hengergetési bérek.</i>	
—	—	—	1	1 drb 8—12 cm. vastag csucs- vagy rudfa-rönkért	
—	—	—	3	1 „ 13—22 „ „ rönkért	
—	—	—	6	1 „ 22 cm.-nél vastagabb rönkért	
				Tekintet nélkül a hosszúságra	

maga bélyegzője, melyre a csoport (Rotte) száma (1, 2, 3 stb.) van bevésve.

A bélyegzővel minden a csoport által kitermelt fa lebélyegzendő és pedig a szálfá, rönk, rudfa, a homlok-lapon oldalt, a hasáb és dorongfa oly módon, hogy a rakatokból egy-egy hasábot, az ugynevezett számhasábot, 10 cm.-nyire kihuznak (Nummerirscheit); a póznarakatok stb. pedig oly módon, hogy az ugynevezett számcsövekre azaz a rakatok mellé vert és megfaragott csövekre verik a bélyegzőt.

A munkások kötelessége a selejtezést is foganatosítani; selejtes fát egészséges fa közé rakni tilos.

A *selejtezésnél* három fokot különböztetnek meg és azt a legtöbb kerületben fekvő keresztel (x), néhol w betűvel (wandelbar) jelölik meg. X: a selejtesség 1-ső fokát, xx: 2-ik fokát, xxx: 3-ik fokát jelenti.

Ilyen jelzés csak a haszonfánál alkalmaztatik. A hasáb-és dorong-tüzifánál csak egy selejtességi fokot különböztetnek meg, a tűzifa többi választékainál selejtezés nincs.

A munkások a szálfára sok helyen a selejtezés okát is feljegyzik kr. = krumm; äst. = ästig, schdh. = schadhaft, gdr = gedreht.

A selejtezésre nagy gondot fordítanak és a vevőkkel szemben is méltányosak. Vitás kérdések már azért sem támadhatnak, mert a faanyagot árverés után, a selejtet pedig külön, készpénzfizetés mellett adják el; továbbá, mert selejtes fa különben is alárendelt mennyiségben fordul elő, minthogy igen gyakran gyéritenek és a selejtes fát ilyenkor szedik ki.

A selejtes részeket rendszeren tűzifára dolgozzák fel, vagy a kimetszett selejtes rönkök egészséges részeiből mü-hasábfát termelnek.

A mint már említve volt, a haszonfánál a selejtesnek három fokát különböztetik meg.

1-ső fok. Természetellenes, sudarlós, görbe, csavaros növés; előforduló szuroktáskák; ha a szálfák alsó felébe is vastag ágak nyulnak (az erdei fenyőnél).

2-ik fok. Szúette, álczamenetes fa, gesztválás, fagyrepedés, a váglapon észrevehető vörös foltocskák vagy sávok, ágkorhadás, vagy gesztkorhadás, továbbá vörös vagy fehér korhadás kisebb mértékben, vagy ha az első foku selejtesség ismérvei nagy arányokat öltenek.

3-ik fok. Ha egy fatörzsön kétféle hiba is előfordul, vagy a másodfoku selejtesség nagyobb mértékben mutatkozik.

Önként értetik, hogy a selejtezésről egyáltalában csak akkor lehet szó, ha a másodfoku hibák nem terjednek ki a fatest nagy részére.

A munkások mérik meg a szálfák, rönkök hosszát is és azt színes krétával feljegyzik az alsó váglapra, megjelölik továbbá a már említett módon a törzs közepét is.

Ha a vágások fekvése olyan, hogy szekérrel nem lehet mindenhová eljutni, akkor a fát a vágás, vagy az utak szélére közelítik, a szálfá részut a vastagabb végével a szállítás iránya felé fordítva helyeztetik el, hogy könnyebben legyen elfuvarozható, a rönkfa 5—30 darabból álló máglyákba rakatik, merőlegesen az utirányra, ugyszintén a hasáb- és dorongfarakatok is.

Az erdőgondnok saját belátása szerint intézkedik a feldolgozott fa számbavétele ügyében és pedig akkor, ha nézete szerint kilátás van arra, hogy a fa jó áron eladható.

A fát elsősorban a műszaki segédszemélyzet veszi számba, az eljárást részletfelyételnek nevezik és pedig azért, mert a vágásterületen lévő fa nagy része még tövön

áll, a midőn az első felvételt eszközlik; egy vágásban gyakran három, sőt négy részletfelvétel történik és minden felvétel alkalmával számba vett fa eladása iránt külön árverést tartanak. Az eredmény bejegyeztetik a felvételi könyvbe (Nummerationsbuch); melynek állandóan megállapított és minden választékra kiterjedő rovatai a köb-tartalom bejegyzésére szánt rovat kivételével pontosan kitöltendők.

A segédzsemyzet megméri az átmérőket, megállapítja az ürmértékbe rakott fa mennyiségét, minden szálfának, rönknek, rakatnak külön számot ad, a méreteket és számokat feljegyzi a váglapra, illetve számhasábra, avagy számczövekre, felülvizsgálja a munkások által mért hosszakat, s az eredményt bejegyezi a felvételi könyvbe.

Ennek megtörténte után az erdőgondnok a felvételi könyv alapján felülvizsgálja a felvételt és a megejtett felülvizsgálat jeléül a váglapokat, számhasábokat és számczövekeket bélyegzőjével ellátja.

Egy számba vett törzs alsó váglapján tehát a következő jelek láthatók: a munkáscsoport száma, a vastagság, a hossz számjele és az erdőgondnokság bélyegzője, valamint a törzs folyószáma.

A felvétel megejtése után az erdőgondnok kiszámítja a köb-tartalmat, csoportosítja a számbavett anyagot annyi részletre, a hány részletben a faanyagot árverés útján eladni kívánja, a részleteket bevezeti a két példányban vezetendő anyagnaplóba (Forstregister) és egyik példányát a főerdőmesteri hivatalhoz felülvizsgálás végett, a másikat az erdőszám-tartósághoz küldi be.

A főerdőmesteri hivatalhoz küldött példány felülvizsgálás után rögtön visszaküldetik, a szám-tartósághoz küldött példány, melybe az esetleg talált hibák utólag szintén

bejegyeztetnek, ott marad, hogy abba a favételárok bejegyezhetőek legyenek.

Az erdőgondnok a számtartóval egyetértőleg kiírja az árverést, a mely ritkán a helyszínen, többnyire valamely a vágáshoz közelfekvő vendéglőben tartatik meg. Az erdőgondnok az árverés alá kerülő részletek és az azokhoz tartozó szálfák, vagy rönkök, avagy rakatok méreteiről, számairól kimutatást szerkeszt, azt sokszorosítja és az érdeklődőknek kézbesíti. A számtartó pedig minden részletre nézve már előzetesen elkészíti az utalványjegyet és abban csak a név és vételár kitöltésére szánt helyet hagyja üresen, hogy az árverés alkalmával a befizetett vételárt fennakadás nélkül nyugtázni és az anyagot a vevőknek kiutalványozni lehessen.

Hogy az árverési hirdetések szövegéről és az eladás alá kerülő fa mennyiségéről tiszta képet nyújthassak, egy ilyen hirdetés szó szerinti fordítását közlöm:

Faárverés

a *lauteri* állami erdőgondnokság részéről. Aue város vendéglőjében (Rathskeller) 1898 október hó 20-án délelőtt $\frac{1}{2}$ 9 órától kezdve az áterdöléseknél és szárazfatermelésnél az 1—55. tagokban nyert faanyagra vonatkozólag.

2292	puha	szálfa	10—36	cm.	középátm.
232	kemény	rönkö	8—42	„	felső átm.
743	puha	„	8—40	„	„ „ „ stb.

egyenkint és csoportosítva árvereztetnek. Amennyiben a vevőnek óvadéka nincsen, készpénzzel tartozik fizetni. Az árverést megelőzőleg a többi feltétel közöltetik.

Az árura nézve felvilágosítással az alulirt állami erdőgondnokság szolgál.

Lauteri kir. erdőgondnokság és Schwarzenbergi kir. erdőszámartóság.

(Kelet és aláírások).

Az árverésen néha a főerdőmester is megjelenik, ha nincs jelen, akkor az erdőgondnok vezeti azt.

Az árverés menetéről rövid jegyzőkönyvet vesznek fel.

Az *árverési feltételek* a következők:

1. Az árverés alá kerülő farészletek (Holzposten) kikiáltási ára nem közöltetik.

2. A felüligéret (Mehrgebot)

5 M-ig terjedő ajánlatoknál		— M. 10 ƒ-gel	
5—20	” ” ”	—	” 20 ”
20—50	” ” ”	—	” 50 ”
50—100	” ” ”	1	” — ”
100—200	” ” ”	2	” — ”
200—300	” ” ”	3	” — ”
300—400	” ” ”	4	” — ”
400 M-án felüli	” ” ”	5	” — ”

kisebb nem lehet.

3. Az erdőkezelőségnek (Forstverwaltung) jogában áll azokat az elért legmagasabb ajánlatokat, a melyeket meg nem felelőknek tart, visszautasítani, illetve az átengedést (Zuschlag) megtagadhatja. Az árverést is részben vagy egészben kifogásolhatja abban az esetben, ha azt a fiskus érdekében levőnek találja. (Ezzel a joggal akkor élnek, ha az árverés folyamán észreveszik, hogy a versenyzők összebeszélés alapján teszik ajánlataikat, ilyenkor az árverést érvénytelennek nyilvánítják, tehát az átengedési nyilatkozat (odaitelés, Zuschlag) is érvényét veszti.)

Az átengedési nyilatkozat a szerződés megkötésének tekintendő, az ajánlattevők tehát csak e nyilatkozat következtében jutnak az illető farészlet birtokába, feltéve, hogy a következő pontokban foglalt kikötéseknek is megfelelnek.

4. Az erdőkezelőség a hanyag fizetőket és azokat, kik a fiskusnak már kárt okoztak, kizárhatja az árverésen való versenyzésből.

5. A vételár az árverés folyamán készpénzben fizetendő le, ellenesetben a megvásárolt fa iránti jogosultság megszűnik. Az erdőkezelőség a fát ily esetekben saját belátása szerint vagy azonnal árverés alá bocsáthatja, vagy később szabad kézből, esetleg árverés útján értékesítheti.

Az esetleg felmerülő kárt és költséget a szerződésszegő vevő köteles megfizetni, de az esetleges többletre igénye nincs.

Készpénzfizetés alól felmentvük azok a versenyzők, kiknek az erdőszámartósnál folyó hitelük van, de csak a nyitott hitel erejéig.

Késedelmes fizetés esetén az esedékesség napja *után számított 14-ik naptól kezdve 6^o/o késedelmi kamat fizetendő.*

6. Az árverés alkalmával tett ígéretekből árleszállítás nem engedélyeztetik. A fa minőségéért, valamint a rejtett hibákért jótállás nem nyújtatik.

7. A főerdész átengedési nyilatkozatától kezdve az 5. pont alattiak épségben hagyásával vevőt terheli a megvásárolt fának akár mennyiségében, akár minőségében bekövetkező minden kár.

8. Az elárverezett famennyiségek vevőknek a helyszínén adatnak át. Az átadás csak a vételár lefizetése után történik, kivéve, ha vevőnek folyó hitele van.

A megvett fa mineműsége ellen csak annak átadásáig tehető észrevételek és kifogások.

Az átadás előtt, illetve, ha némely vevő részéről átadás nem kívántatnék, az átadás foganatosítására kitűzött nap előtt a fa elszállítása tilos.

9. A fa kiutalása.....napján.....órákor történik.

Ha a vevő, vagy rendes meghatalmazással ellátott megbizottja az átadáshoz meg nem jelennek, az átadás szabályszerűen megtörténtnek tekintetik.

10. A fa kiszállítása az árverés napjától számítandó (idő) alatt befejezendő ; a szállítás ünnepnapon és éjjel tilos.

A fuvarosoknak igazolhatásuk végett a vételár lefizetéséről szóló nyugta, avagy a hitelre vonatkozó bizonyítványt át kell adni. A fatörzsek és rönkök úgy rakandók fel a szekerekre, hogy folyó számaik könnyen észrevehetőek legyenek. A számok levakarása tilos és megbírságható.

Ha vevő a vásárolt fát a megállapított idő alatt ki nem szállítaná, az erdőkezelőség a visszamaradt fát szükség esetén vevő költségén és veszélyére más raktárterületre szállíttatja. Az árverés napjától számított hat hónap alatt ki nem szállított anyag azonban a fiskus tulajdonába esik vissza.

11. A szállítás alkalmával tilos uttatarozás vagy a felrakás megkönnyítése céljából, vagy más okból vevő tulajdonát nem képező, kitermelt faanyagot felhasználni, továbbá tilos az utak, állabok, írtványok vagy a fiskus más tárgyainak rongálása.

12. A megvett faanyagok a helyszínén való felfürészelése, avagy megbárdolása az erdőgondnok külön engedélyezése és tetszése szerint, csupán kir. favágók által eszközölhető.

13. Vevők kötelesek a megvásárolt, de még el nem szállított hántatlan műfát, ha azt időközben a szu megtámadta volna, az ivadék kifejlődése előtt, tehát legkésőbb június 15-ig lehántani.

14. A 8., 10. és 13. pont ellen vétő vevők minden egyes esetben 3—10 M. birsággal sújthatók. Megbirságozhatók — kártérítési kötelezettségen kívül — azok a vevők is, kik tévedésből nem általuk vásárolt törzseket szállítottak el. Az erdőkezelőség szabja ki a birság nagyságát.

Azonkívül az arra való esetekben a bűnvádi eljárás megindításának joga és a kártérítésre való igény is fentartatik és kikötetik, hogy vevő fuvarosaiért és alkalmazottjaiért jótállani köteles.

15. Az ajánlattevők magukat a feltételeknek, már árajánlataik által feltétlenül alávetik.

A mint az árverési feltételek 3. pontjából kivehető, külön szerződést nem kötnek, az átengedési nyilatkozat (Zuschlag) tekintetvén a szerződés megkötésének; a 15. pont szerint pedig az ajánlattevők magukat feltétlenül alávetik a feltételeknek már az által, hogy ígéreteket tesznek.

Kitűnik továbbá a feltételekből, hogy az árverés szóbeli, zárt ajánlatokat tehát nem lehet beadni.

A feltételek 1. pontja szerint a kikiáltási árak nem közzétesznek. A versenyzők tehát árverelni kénytelenek a nélkül, hogy tudnák vajjon az árverezést vezető erdőgondnok a legmagasabb ajánlatot elfogadottnak fogja-e nyilvánítani.

Az erdőgondnok hatásköréhez tartozván az ajánlatok elfogadása, hatásköre nagyobb, mint nálunk a hivatal-

főnököké, kik csak az 1000 K. értéket el nem érő faanyagra tett ajánlatokat fogadhatják el.

Az erdőgondnok azonban, habár nem közli az árverés alkalmával a kikiáltási árakat, mégis minden választékra nézve már előre megállapítja a becsárakat és pedig rendszeren egyetértőleg a főerdőmesterrel a megelőző árverések eredményének és a fapiacz helyzetének figyelembevételével, de fel van jogositva, hogy abban az esetben, ha az előre megállapított, de köztudomásra nem hozott becsár nézete szerint egy később tartandó árverésen sem fogna eléretni, annál alacsonyabb ajánlatot is elfogadhasson.

Az u. n. tömeges faeladások alkalmával egy-egy vágásban már kitermelt, vagy még tővön álló fenyő szál- és rönkfaanyag kerül eladás alá; más müfa-választék vagy tűzifa ilyenkor nem képezi az eladás tárgyát.

A fa döntését és feldolgozását mindenkor az erdőgondnokság végzi, de köteles azt — ha t. i. még tővön álló fa adatott el — az árverés napjától számítandó hat hónap alatt okvetlenül befejezni.

A müfa a jelen esetben négy értékosztályban értékesítetik és pedig

- I. 15 cm.-ig bezárólag vastag,
- II. 16—22 cm. vastag,
- III. 23—29 cm. vastag és
- IV. 30 cm. és ennél vastagabb fa.

Ajánlatok csak az 1-ső értékosztályu szálfa köbmétere után tételnek, a többi értékosztályok egységárai az 1-ső értékosztály után elért egységárból előre megállapított és az árverési feltételekben is kitüntetett összegek hozzáadása által állapítatnak meg és pedig:

	II. érték- osztály	III. érték- osztály	IV. érték- osztály
a zschopai területben	2 M.	6 M.	9 M.
a grillenburgi »	3 »	7 »	11 »

összeget adnak az 1-ső értékosztályu fáért ígért egységárhoz. Ha tehát a grillenburgi kerületben az I. értékosztályu fáért a legtöbbet ígérő 14 M.-t adott, akkor a II. ért. oszt. fáért 17 M.-t, a III. ért. oszt. fáért 21 M.-t. és a IV. ért. oszt. fáért 25 M.-t köteles fizetni.

Rönkök lehetőleg nem termeltetnek, de ha termelhetnek, akkor vevő azokat 13 *cm.* felső átmérőtől kezdve átvenni és azokért a szálfáraakat megfizetni köteles.

Értéktelenebb fáért az erdőkezelőség a grillenburgi kerületben m^3 -ként 3 M-ig terjedhető árleengedést engedélyezhet, de a selejtesség fokát egyoldalulag az erdészet állapítja meg; a zschopau kerületben selejtezés nincsen.

Ha erdeifenyő is előfordul, akkor vevő az I. és II. értékosztályba tartozó erdeifenyőért 1 M.-val kisebb egységárt fizet.

Megemlítendőnek tartom továbbá, hogy a vevők az ugynevezett tömeges faeladások alkalmával nem az egész vételárt kötelesek árveréskor letenni, hanem csak annak 10⁰/₀-át és ezt is csak akkor, ha hitelük nincs.

A gyakorlatban lévő értékesítési módok helyességét legjobban igazolja az a körülmény, hogy az 1896. gazdasági év végével eladatlanul csak 32 m^3 tömörfa és 50 m^3 rőzse maradt készletben, 1897. év végével pedig csak 57 m^3 tömörfa és 195 m^3 rőzse.

A 36. és 37. oldalon következő táblázatok kitüntetik választékok szerint elkülönítve azt a fenyőfa-anyagot, a mely főerdőmesterikerületben az 1898. január 1-től márczius végeig terjedő negyedév alatt árverés útján eladatott, valamint az egységárakat, a melyek e választékokért elértettek.

A mint a táblázatokból kitűnik az elért egységárak mind magasak és kedvező értékesítési viszonyokra engednek következtetni.

A szász állami erdők jövedelmezését azonban még kedvezőbbben tünteti ki a 38. és 39. oldalon következő kimutatás, mely az 1896. évi gazdasági évben az erdőterület után elért brutto és netto jövedelemről tájékoztatást nyújt:

A kimutatás szerint a szászországi erdők 1896. évben átlag hektáronként 48 M. 56 §., vagyis katasztrális holdanként 33 K. 40 f. jövedelmet hoztak, míg a mi erdeink ugyanazon időben katasztrális holdanként csak 1 K. 84 f. évi jövedelmet hajtottak.

A szászországi erdők tehát kerekszámban katasztrális holdanként 17-szer annyit jövedelmeztek, mint a mi erdeink.

Tagadhatatlan, hogy a szászországi erdők nagy jövedelme főleg abban leli magyarázatát, hogy az ország fatermése a szükségletet nem elégíti ki, minélfogva behozatalra szorulnak s így természetes, hogy a saját fatermésüket a nagy kereslet következtében jól értékesíthetik; de nem lehet kétségbe vonni, hogy az értékesítési mód, a közlekedési és erdei utak jó állapota, a szolgálati szervezés egyszerűsége és a kezelő erdőtiszték kiterjedt hatásköre is hathatós tényezői a jövedelem nagyságának.

A kezelő erdőtisztéknek nagy hatáskörük következtében kevés írásbeli teendőjük van, pénzkezeléssel nem foglalkoznak, a munkásokat nem ők fizetik, sőt a bérszámlákat sem szerkesztik, hanem csak felülvizsgálják és láttamozzák; jó fizetésük van, az I. osztályu főerdész fizetése 5000 M. azaz 6000 K. tehát annyi, a mennyit minálunk az I. osztályu főerdőtanácsos vagy erdőigazgató élvez. A kezelő főerdészek ennélfogva anyagi gondoktól menten, csaknem egész idejüket a fatermés szakszerű feldolgozására és annak minél kedvezőbb értékesítésére, valamint az erdők tökéletes felujtására fordíthatják.

Az országos erdőmester, Hesse Bernát, előttem oda

Kerület	Köb méterenkint												36 cm.-en felül	Allag az osztályozálatokkal együttl
	15 cm.-ig		16—22 cm.		23—29 cm.		30—36 cm.		36 cm.-en felül		M	♀		
	M	♀	M	♀	M	♀	M	♀	M	♀				
Grillenburgeri erdőgazdokság	13	78	19	77	23	43	27	27	27	10	21	81		
Schandau kerület	14	52	16	08	19	94	21	41	21	88	17	97		
Schwarzenbergi	15	42	17	57	20	65	22	65	—	—	17	76		
Zschopau	14	79	16	99	20	53	22	81	23	50	15	56		
Mörizburgi	11	48	14	60	20	07	26	24	24	04	16	80		
Grimma	12	06	12	96	16	59	19	29	22	21	13	72		

Rönköfő.

Kerület	Köb méterenkint												36 cm.-nél vastagabb	Alltában az osztályozatlanul együttl	Rudrönköfő
	7—15 cm.		16—22 cm.		23—29 cm.		30—36 cm.		36 cm.-nél vastagabb		M	♀			
	M	♀	M	♀	M	♀	M	♀	M	♀					
Grillenburgeri erdőgazdokság	15	76	18	88	23	03	26	99	27	21	24	25	—		
Schandau kerület	10	27	14	93	18	62	20	02	21	43	16	40	10		
Schwarzenbergi	13	57	17	27	21	89	24	38	25	52	19	15	—		
Zschopau	12	64	16	64	21	46	25	12	27	89	16	63	—		
Mörizburgi	10	93	13	44	18	76	25	50	24	76	14	79	9		
Grimma	11	81	11	65	14	87	18	33	21	76	12	26	—		

Kerület	8 és 9 cm.		10-12 cm.		13-15 cm.		összesen a vegyosen eladottak- kal		3 cm-ig		4-6 cm.		7 cm.		Jó műhasáb		Jó müdorong	
	M	φ	M	φ	M	φ	M	φ	M	φ	M	φ	M	φ	M	φ	M	φ
	k ö b m é t e r e n k i n t																	
Grillenburgi erdőgondnokság	13	66	18	75	17	19	17	—	2	82	7	27	12	44	14	85	7	21
Schandaui kerület	10	87	14	19	16	31	13	47	4	08	4	51	11	81	8	10	7	57
Schwarzenbergi „	9	36	11	49	13	69	11	93	1	90	4	79	11	13	—	—	8	05
Zschopaui „	8	84	13	02	16	43	12	87	2	73	4	75	7	24	11	01	7	20
Móritzburgi „	13	30	13	49	13	92	14	03	3	06	8	07	13	01	16	25	—	—
Grimmai „	13	55	14	60	15	52	14	55	2	86	6	30	13	85	6	23	5	57

Kerület	Hasábfafa		Dorongfa					
	jó		jól általában					
	ü r k ö b m é t e r e n k i n t							
M	φ	M	φ	M	φ	M	φ	
Grillenburgi erdőgondnokság	—	—	4	16	—	—	—	61
Schandaui kerület	5	32	4	30	3	74	3	54
Schwarzenburgi „	6	13	5	73	5	43	5	77
Zschopaui „	5	24	4	99	4	37	4	41
Móritzburgi „	5	63	5	48	4	45	4	21
Grimmai „	5	69	5	52	4	39	4	34

Földmesteri kerület	Erdő-terület	Üzenterv szerinti tömörfa (Derdholz) hozam		Termeltetett		B e v é t e l			
		össze- sen	haszon- fa	össze- sen	haszon- fa	A haszonfa 0/0-a			
						A haszonfa 0/0-a			
	<i>ha.</i>	<i>m³</i>	<i>m³</i>	<i>m³</i>	<i>m³</i>				
Dresden	10,497,84	36,500	21,850	38,163,89	22,439,88	59	453,353,27	12,724,83	466,075,10
Moritzburg	12,824,69	31,000	14,200	34,564,73	12,211,75	35	335,003,21	2,170,57	337,173,78
Schandau	19,878,62	102,000	82,900	102,653,82	86,294,47	84	1,376,307,88	2,184,92	1,378,492,80
Grillenburg	10,159,28	49,500	40,000	47,567,50	40,714,03	86	732,035,35	2,957,02	734,992,37
Tharantli erdőgondn.	1,179,31	4,300	3,000	4,993,58	3,680,56	74	71,693,23	154,94	71,847,77
Bärenfels	14,001,79	90,000	74,800	91,429,06	76,435,35	84	1,396,000,91	3,781,99	1,399,782,90
Marienbourg	17,634,84	109,500	88,500	107,452,63	91,826,22	85	1,800,313,90	2,437,30	1,802,751,21
Schwarzenbourg	18,668,57	104,000	87,000	105,458,67	92,064,49	87	1,855,089,57	2,065,63	1,857,155,20
Eibenstock	16,985,64	93,000	74,800	84,799,55	74,063,84	87	1,433,034,98	1,328,33	1,434,363,31
Auerbach	21,720,85	91,000	72,400	98,072,55	78,448,85	80	1,496,552,43	1,810,81	1,498,363,24
Zschopau	11,009,10	50,000	39,850	47,212,56	39,600,97	84	803,263,42	7,541,12	810,804,54
Grimma	14,391,10	64,600	26,300	58,578,53	29,728,89	51	625,008,71	5,276,23	630,279,94
	168,951,63	825,400	625,600	820,577,07	647,509,60	79	12,377,651,86	44,433,29	12,422,085,15
	kat. hold						korona	korona	korona
	293,637,93						14,852,182,24	53,319,94	14,906,502,18

* A kitüntetett összeg csak az erdei mellékhaszonvételek után befolyt bevételekre vonatkozik, nincs benne foglalva az erdőbirtokhoz tartozó egyéb terület után befolyt jövedelem, azt is számításhoz véve a „Tharantler Jahrbuch“ 1897. évi folyamatainak 103. lapja szerint a mellékhaszonvételek után befolyt összeg 319,952 M-ra rugótt.

Földmestéri kerület	K i a d á s				Tiszta jövedelem		Az erdőfőke	
	faterme- lésért	talaj- és állajvivi- tási költ- ségek	üzemi költ- ségek	kezelési költiségek beleértve a védel- met	összesen	egy ha. nán	összesen 1000 M-ban	töké- sítési %o
Dresden ---	69,098·87	35,871·92	18,906·05	105,670·06	229,546·90	22·53	13,589·3	1·74
Móritzburg ---	53,834·19	35,132·46	10,390·01	100,988·09	200,324·75	10·67	14,714·0	0·93
Schandau ---	192,361·54	96,180·57	24,002·82	219,082·04	531,926·97	42·60	42,299·1	2·00
Grillenburg ---	88,739·01	58,064·53	20,395·83	111,501·35	288,700·92	43·93	21,671·1	2·06
Tharantli erdg.	10,422·20	6,480·12	1,578·83	15,062·58	33,543·73	32·48	2,084·8	1·84
Bärenfels ---	163,536·00	65,781·21	31,964·80	128,508·88	389,790·89	72·13	30,481·9	3·31
Marienburg ---	215,779·96	74,318·91	14,164·05	154,321·08	458,584·00	76·22	47,410·0	2·84
Schwarzenberg	199,375·92	90,702·58	25,892·64	182,941·88	498,913·02	72·16	43,105·9	3·15
Eibenstock ---	184,943·26	57,364·98	21,306·14	146,919·71	410,534·09	60·28	26,850·0	3·81
Auerbach ---	216,635,14	83,984·24	23,332·02	201,565·67	525,517·07	44·79	30,949·5	3·14
Zschopau ---	78,326·83	45,375·07	21,281·17	170,584·31	315,567·38	44·98	23,280·5	2·13
Grimma ---	102,204·66	55,541·05	21,064·35	155,937·81	334,747·87	20·54	28,114·0	1·05
	1,575,257·58	704,797,64	234,278·71	1,703,063·66	4,217,397·59	48·56	324,550·1	2·53
				korona	korona	egy hold ut n	korona	
				5,060,877·10	9,855,625·08	33·40	11·98	

nyilatkozott, hogy a mióta a külső erdőtiszték hatáskörét kibővítették, azóta emelkedik folyton a jövedelem. Az erdőgondnokok ugyanis versenyeznek egymással abban, hogy a feldolgozandó vágásokból minél több haszonfát és minél értékesebb választékokat termeljenek és hogy a kitermelt választékokat a nyilvános árverések alkalmával minél nagyobb áron értékesítsék, ez a versenyzés néha — állítólag — káros befolyással is van, a mennyiben a tulcsigázott árak miatt a vásárlók vételkedve apadván, a következő árverések alkalmával néha árhanyatlások észlelhetők.

Zárszó.

A szász királyság kis ország, de lakossága sűrű, ipara kifejlett, iparczikkeivel fölkeresi mind az öt világrészt, de nyersterményeket, gabonát, fát szenet stb. importál.

Hazánk nagyobb ország, de lakossága gyér, ipara alig van. Az iparczikkek legnagyobb részét importáljuk, nyers terményeket, gabonát, fát stb. exportálunk.

Hogy a két ország kereskedelmi viszonyai azonosak nem lehetnek, az kétségtelen s így fakereskedelmi viszonyai is nagyon eltérők.

A szászországi erdőbirtokos irtózik attól, hogy idegen embert, a fakereskedőt vágásaiba bocsássa; hanem önmaga dolgoztatja fel fatermését, mely feldolgozás azonban csak a fa durva idomitására szorítkozik. A fát feldolgozva a tű mellett, vagy legfelebb a vágások szélére szállítva adja el, a vevőre bizván annak elszállítását és finom idomitását.

Mi örülünk annak, ha fakereskedő akad, ki a fatermést tövön veszi meg, mert ha ilyen vevő nem akad, akkor kénytelenek vagyunk a fát nem csak feldolgozni,

hanem távoli rakpartokra tetemes költséggel létesített és fentartandó fűrészművekhez rendszeresen vizen, tetemes költséget felemésztő vízi berendezések segítségével leszállítani, ott eladni, néha pedig a fának finom idomítását is végezni s a fát, mint kész gyártmányt eladni.

A szász királyságban a feldolgozott fát kisebb részletekben adják el, nálunk néha egész vármegye területén fekvő állami erdők hozamát egy vállalkozónak kell eladnunk.

Szászországban értékesíthetik a fenyőtuskófát és galyfát is, nálunk pl. Máramaros vármegyében és Erdélyben a tűzifa-, sőt az apróbb műfaválasztékokra alkalmas anyag is legtöbbszörre értékesítetlenül elpusztul.

Ennek a sajnos állapotnak főokát abban kell keresnünk, hogy erdeink legnagyobb része hozzá nem férhető, más szóval az, hogy az erdők feltárva nincsenek.

Vasuti hálózatunk nincsen kiépítve, a meglevő közlekedési és erdei utak távolról sem elegendők.

Továbbá hiányzanak a fafogyasztó ipartelepek; ritka helyen vannak állandó kincstári erdei munkások, kik gyorsan, jól és így olcsón dolgoznak, mert gyermekkoruk óta az erdei munkával foglalkozván, abban kellő jártassággal bírnak és végre hátránynak tartom a fa értékesítésére azt a körülményt is, hogy az erdőhatóságoknak erre vonatkozólag hatáskörük alig van.

Hogy a fahozamok nálunk is idővel magasabb árak mellett értékesíthetők legyenek, a következőket tartanám szükségesnek:

1. Az államerdészlet minden az állami erdők feltárását elősegítő vasutvonal és közlekedési ut építésére irányuló törekvést gyámolítson tőle telhetőleg, azonkívül erdei utak építésére és a meglevő utak fentartására minden kiter-

melt vagy eladott m^3 fa után évenként ha nem is egy M.-t, azaz 1·1 K.-t, de legalább is 10 fillért fordítson.

2. A vágásokban értékesítetlenül visszamaradó fa értékesítése céljából fafogyasztó ipartelepek, különösen cellulose-gyárak létesítését kellene oly módon előmozdítani, hogy a gyáraknak a vágásokban visszamaradó faanyag, ha nem is ingyen, de nagyon csekély ár mellett, pl.: az első 5 évben m^3 -enként 4 f., a második öt évben 12 f. s így öt évről öt évre magasabb ár mellett, 20 esetleg több évre szerződésileg eladatnék, ezáltal remélhető, hogy idővel a maradékfa is megfelelő árban értékesíthető lesz.

A vállalkozókat arra kellene kötelezni, hogy a gyárakat lehetőleg az usztató patakok felső szakaszaiban állítsák fel s arra kellene törekedni, hogy minél több kisebb gyár létesüljön.

A nagybányai és orsovai kerületek bükköseinek értékesítését azáltal lehetne elérni, ha azokban a kerületekben egy-egy vegyi gyár létesítése előmozdítottatnék, a melyeknek a faanyagot oly feltételek mellett lehetne biztosítani, a minő feltételek mellett az Ung vármegye területén épült perecsényi Bantlin-féle vegyi gyár veszi a faanyagot.

3. A nagyban való eladás fokozatosan beszüntendő lenne.

E tekintetben az első lépés már megtörtént az által, hogy a lipótújvári főerdőhivatal kerületéhez tartozó állami erdők hozama, a mely egy kézben volt, öt csoportban, a m.-szigeti erdőigazgatóság hozama, mely eddigelé egy kézben volt, jelenleg négy csoportban értékesített, sőt ezen négy csoport közül a váséri csoport 2000 m^3 -es részletekben adatik el az arra érdemes, megbízható máramarosi fakereskedőknek.

Nézetem szerint, a megkezdett irány következetes,

de mértékletes fejlesztésével legbiztosabban lehet a fahozamot lassanként kedvezőbben értékesíteni, és pedig oly módon, hogy a legközelebbi értékesítés alkalmával csak egy-egy erdőgondnokság fahozama adatnék el egy vásárlónak és lehetőleg már a tutajba-kötés előtt az erdei rakodókon, később csak két vagy három vágás fatömege együtt, azután egy-egy vágás fahozama és végül az egyes vágások feldolgozott fanyaga értékesítették több kisebb részletben, lehetőleg a tónél, avagy az erdei rakodókra kiszállítva.

4. Tanulmányutam alatt arra a meggyőződésre jutottam, hogy belterjes kihasználás csak házilagos termelés mellett és állandó munkások alkalmazásával képzelhető.

Tagadhatatlan, hogy a tövön való értékesítésnek is igen nagy előnyei vannak; sőt, miután a kincstár rendszeren drágábban dolgoztat, mint a vállalkozók, a tövön való értékesítés nálunk ez idő szerint pénzügyi szempontokból előnyösebb, mint a fának kitermelt állapotban való értékesítése; de tekintettel arra, hogy a magánvállalkozó rendszeren azért dolgoztathat olcsóbban, mint a kincstár, mert a munkások és fuvarosok szorult anyagi helyzetét kizsákmányolja, közgazdasági szempontokból a házilagos termelésnek előnyt kell adni és különösen azokban a kerületekben kellene a faanyagot házilag kitermelt állapotban eladni, a hol állandó kincstári munkások vannak, továbbá abban az esetben is házilag kellene a fának feldolgozását foganatosítani, a midőn a vásárló nem a vágásterületen álló egész fatömeget veszi meg, hanem pl. lomberdőkben csupán a haszonfát, — a tűzifát pedig már jelenleg is a kincstár termeli és kicsinyben értékesíti.

Hogy a házilagos termelés sikeresen csak állandó erdei munkásokkal foganatosítható, arról abban a sok vágásban volt alkalmam meggyőződni, a melyeket szerencsém volt megtekinteni.

A munkások ugyanis a fa döntésénél és a törzsek feldolgozásánál a legnagyobb szakértelemmel és lelkiismerettel járnak el és bátran állíthatni, hogy minden egyes törzs anyagát azokra a választékokra dolgozzák föl, a melyre leginkább alkalmas és a melyek után tehát a legnagyobb jövedelem várható. A szász kormány nem is riad vissza semmi költségtől, hogy állandó munkásait tőle telhetőleg gyámolítsa; sőt a zschopau-i kerületben újabban azzal a tervvel foglalkoznak, hogy a munkások részére lakházakat építsenek, a melyekben azok olcsó lakbér mellett lakhatnak. A lakások építését azért tervezik, nehogy a munkások az erdei munkát elhagyják és az ott létező mindenféle gyártelepekre széledjenek.

Nálunk is tanácsos lenne az állandó munkástelepek ügyét lehetőleg fejleszteni és a mai viszonyok figyelembevételével új telepeket létesíteni.

5. A fenyőhaszonfának fatömeg szerint való eladása iránt fennálló szerződéseink szerint rendszeren két vastagsági osztály után, és pedig 25 cm. vastag és az ennél vastagabb fa után köttetnek ki az egység-árak, a görgenyi tutajfára nézve plane csak egy vastagsági osztály állapotban állapított meg.

Ezidőszerint ugyan nem lehet egyszerre több vastagsági osztályt képezni, de czélszerű lenne már most lépéseket tenni, hogy idővel több és legalább négy vastagsági osztály szerint értékesíttessék a fenyőhaszonfa. — Hogy az életbeléptetendő vastagsági osztályok határai és az osztályok közötti értékkülönbség biztos alapon meg-

állapíthatók legyenek, szükséges volna a Duna, Tisza, Maros, Garam, Vág stb. menti fapiaczkok áralakulásait tanulmányozni, a tanulmányozással és jelentéstétellel pedig erdészeti tudósítokat megbízni, kik államí erdőtisztek, esetleg megbízható fakereskedők lehetnek.

Minthogy több piacon a faárak nemcsak vastagság szerint, de a szálfák hossza szerint is változnak, a tudósítóknak erre is figyelemmel kellene lenniök.

6. Ha az erdőhatóságok, erdőgondnokságok írásbeli teendője apasztatnék, az az értékesítésnek nagy előnyére szolgálna. A külső erdőtisztek ebben az esetben hosszabb időt szentelhetnének az értékesítéssel kapcsolatos ügyeknek, míg jelenleg napokig az íróasztalhoz vannak kötve. Szászországban az írásbeli teendők a minimumra redukáltattak, legtöbbszörre évnegyedes jelentésekből, vagyis az azokhoz csatolt kimutatásokból szerez a felső hatóság tájékozást a történetekről.

Nagyon fontos kérdésnek tartom ennél fogva a hatáskör kitágítását, mely az első lépés lenne az adminisztráció egyszerűsítésére, s miután — tudomásom szerint — eziránt tárgyalások is folytak, nem kételkedem, hogy azok kedvező eredményre fognak vezetni.

Ha az erdőhatóságokat és erdőgondnokságokat a pénzkezelés alól fel lehetne menteni, az szintén kedvező hatással volna a fahozamok értékesítésére, mert — egyebet nem említve — az erdőtisztek sok írásbeli teendő alól felmentetnének, és több idejük maradna az értékesítéssel kapcsolatos ügyek elintézésére.

A mi viszonyaink mellett azonban ez idő szerint erről szó sem lehet, de sok kerületben lehetne az erdőgondnokságok pénzkezelését egyszerűsíteni.

Lehet hogy, tévedek, de kénytelen vagyok kijelen-

teni, hogy a szász királyságban a fahozamok értékesítésére nézve fennálló viszonyokat a mi viszonyainkkal összehasonlítva, eszményieknek, és az ott követett eljárást követésre méltónak találom és hogy az előbb felsorolt hat pontban foglaltak alkalmazását az első lépésnek tartom arra, hogy erdeink is idővel két korona helyett 34 koronát jövedelmezzenek év- és holdanként.







