

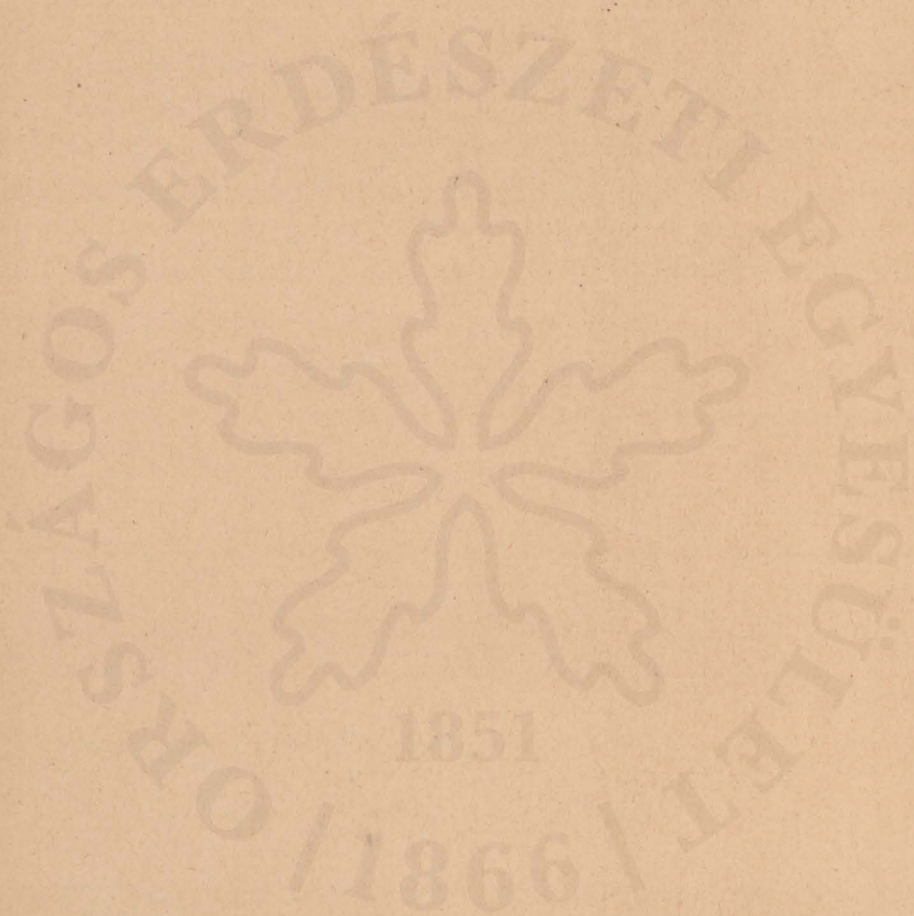
1800

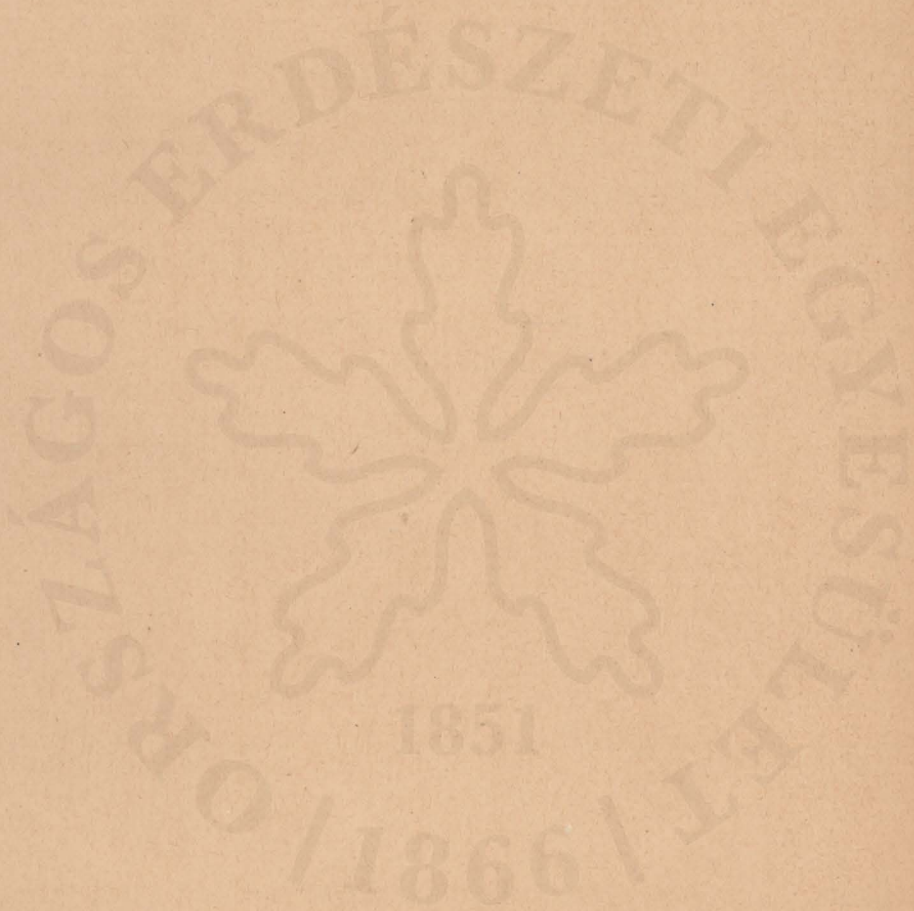
HENRY,  
ATLAS  
D'ENTO-  
MOLOGIE  
FORESTI-  
ÈRE.

H

124









ATLAS

D'ENTOMOLOGIE FORESTIÈRE

1851

1866

### Du même Auteur :

- La Décomposition des matières organiques et les formes d'humus dans leurs rapports avec l'Agriculture**, par E. WOLLNY, professeur d'agriculture à l'Université de Munich. Traduit de l'allemand par E. HENRY. Préface de L. GRANDEAU, inspecteur général des stations agronomiques. 1901. Un volume grand in-8 de 669 pages, avec 52 figures dans le texte, br. 15 fr.
- Répartition du Tannin dans les diverses régions du bois de chêne.**  
1888. Grand in-8, broché . . . . . 1 fr. 75 c.
- Étude chimique sur les essences principales de la forêt de Haye.**  
1878. Grand in-8, broché . . . . . 2 fr.
- La Lutte contre le champignon des maisons. — Expériences récentes.**  
1902. Grand in-8, broché . . . . . 1 fr. 50 c.
- Sur la Lunure ou double aubier du chêne.** Grand in-8. 1896. 1 fr. 50 c.
- Le Chêne rouge en France.** 1896. Grand in-8 . . . . . 1 fr. 50 c.
- Sur le Rôle de la forêt dans la circulation de l'eau à la surface des continents.** 1901. Grand in-8. . . . . 2 fr.
- La Pyrale grise et les mélèzes des Alpes.** 1902. Grand in-8. 1 fr. 50 c.
- Influence de la couverture morte sur l'humidité du sol forestier.** 1902. Grand in-8. . . . . 1 fr. 50 c.

1851

1866

ATLAS

OEE Könyvtár  
Áll.Ell. 2018

# D'ENTOMOLOGIE FORESTIÈRE

PAR E. HENRY

PROFESSEUR A L'ÉCOLE NATIONALE DES EAUX ET FORÊTS

DEUXIÈME ÉDITION, REVUE ET AUGMENTÉE

49 PLANCHES AVEC TEXTE EXPLICATIF

*Dont 33 reproduites d'après l'atlas du « Cours de Zoologie forestière »  
par Auguste MATHIEU, professeur d'histoire naturelle à l'École nationale forestière.*



ORSZÁGOS ERDÉSZETI EGYESÜLET  
-ÉRA

*A.V. 1940.*

*J.H.I.*

BERGER-LEVRAULT & C<sup>ie</sup>, LIBRAIRES-ÉDITEURS

PARIS

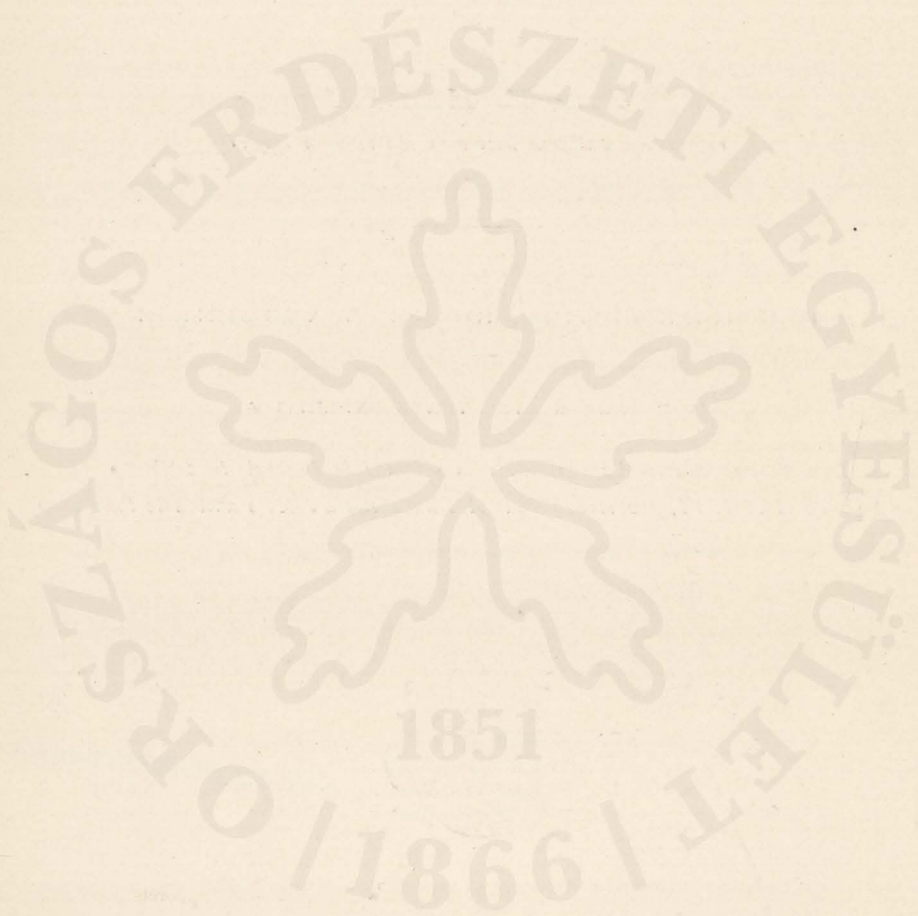
5, RUE DES BEAUX-ARTS, 5

NANCY

18, RUE DES GLACIS, 18

1903





# ATLAS D'ENTOMOLOGIE FORESTIÈRE

---

Cet Atlas n'est qu'une reproduction de celui qui a été publié, en 1848, par notre vénéré maître, M. MATHIEU, alors Professeur d'Histoire naturelle à l'École forestière.

Nous avons pu y ajouter, dans 16 planches nouvelles, certains insectes choisis parmi ceux qui se sont fait le plus remarquer depuis cette époque par leur grande nocuité. La planche 4 a été reproduite d'après les dessins de M. REGIMBEAU, Inspecteur des forêts, et la planche 49 d'après une photographie de M. CHAPELAIN, Conservateur des forêts.

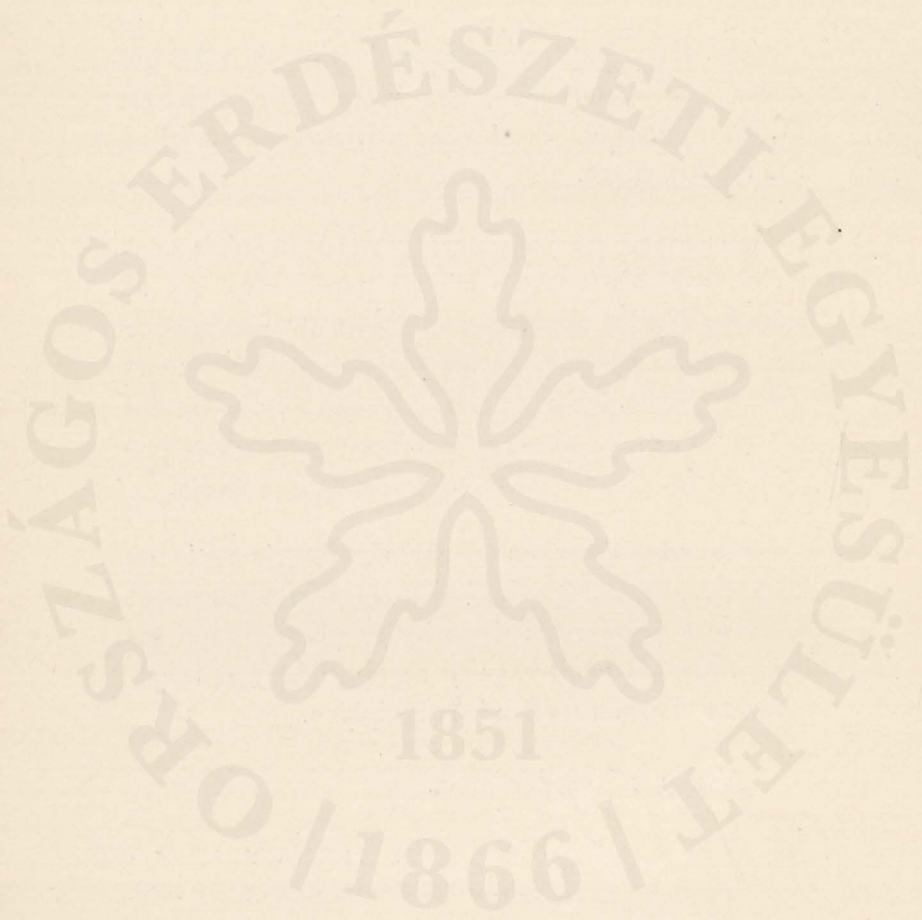
Nous adressons nos sincères remerciements au D<sup>r</sup> ADLER, de Schleswig, qui nous a gracieusement autorisé à publier les deux belles planches qui accompagnent son ouvrage si remarquable sur la génération alternante chez les Cynipides.

*Nancy, 15 octobre 1902.*

E. HENRY

Professeur à l'École nationale des eaux et forêts.

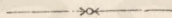
---



# TABLE



	PLANCHES
Anatomie des insectes . . . . .	1-2
Coléoptères. . . . .	3-14 16-18
Orthoptères. . . . .	19
Névroptères. . . . .	20
Hyménoptères . . . . .	21-26
Lépidoptères . . . . .	27-43 47
Hémiptères. . . . .	44-45
Diptères . . . . .	46-47
Dégâts d'insectes . . . . .	15, 47 48-49

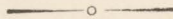


## EXPLICATION DES SIGNES

Le signe ♂ ou ♂ indique le sexe mâle.

Le signe ♀ indique le sexe femelle.

Les figures amplifiées sont accompagnées d'un trait ou d'une croix qui ramène aux dimensions vraies des individus représentés; sinon, les dessins représentent la grandeur réelle, ou le texte explicatif mentionne le degré de l'amplification.



## PLANCHE I

### DÉTAILS ANATOMIQUES SUR LES INSECTES

*Fig. 1.* — Calosome sycophante vu en dessus et en dessous. T, tête; — P. prothorax; — MS, mésothorax; — MT, métathorax; — AB, abdomen; — A, antennes; — PAL, palpes; — Y, yeux composés; — P. A. pattes antérieures; — P. I, pattes intermédiaires; — P. P, pattes postérieures; — E, écusson.

*Fig. 2.* — Différentes formes d'antennes. 2<sup>a</sup>, antenne sétacée; — 2<sup>b</sup>, *id.*, capillaire; — 2<sup>c</sup>, *id.*, fusiforme; — 2<sup>d</sup>, *id.*, serriforme; — 2<sup>e</sup>, *id.*, pectinée; — 2<sup>f</sup> et 2<sup>g</sup>, *id.*, en massue; — 2<sup>h</sup>, *id.*, en palette munie d'un style plumeux; — 2<sup>i</sup>, en lamelles; — 2<sup>j</sup>, antenne coudée en massue; *a*, scape; *b*, funicule; *c*, massue.

*Fig. 3.* — Pièces désarticulées et grossies de la bouche d'un insecte broyeur (calosome sycophante). *l. s*, lèvre supérieure ou labre; — *ma*, mandibules; — *p. m. i*, palpes maxillaires internes; — *p. m. e*, palpes maxillaires externes; — *l. i*, lèvre inférieure; — *me*, menton; — *la*, languette; — *p. l*, palpes labiaux.

*Fig. 4.* — Pièces désarticulées et grossies de la bouche d'un hyménoptère. *l. s*, lèvre supérieure; — *ma*, mandibule; — *m*, mâchoires et palpes maxillaires *p. m.*; — *me*, menton, transformé en un tube (*promuscis*) et terminé par la languette *l* et ses deux divisions *d*; — *p. l*, palpes labiaux dilatés et renflés en espèces de lames à leur base.

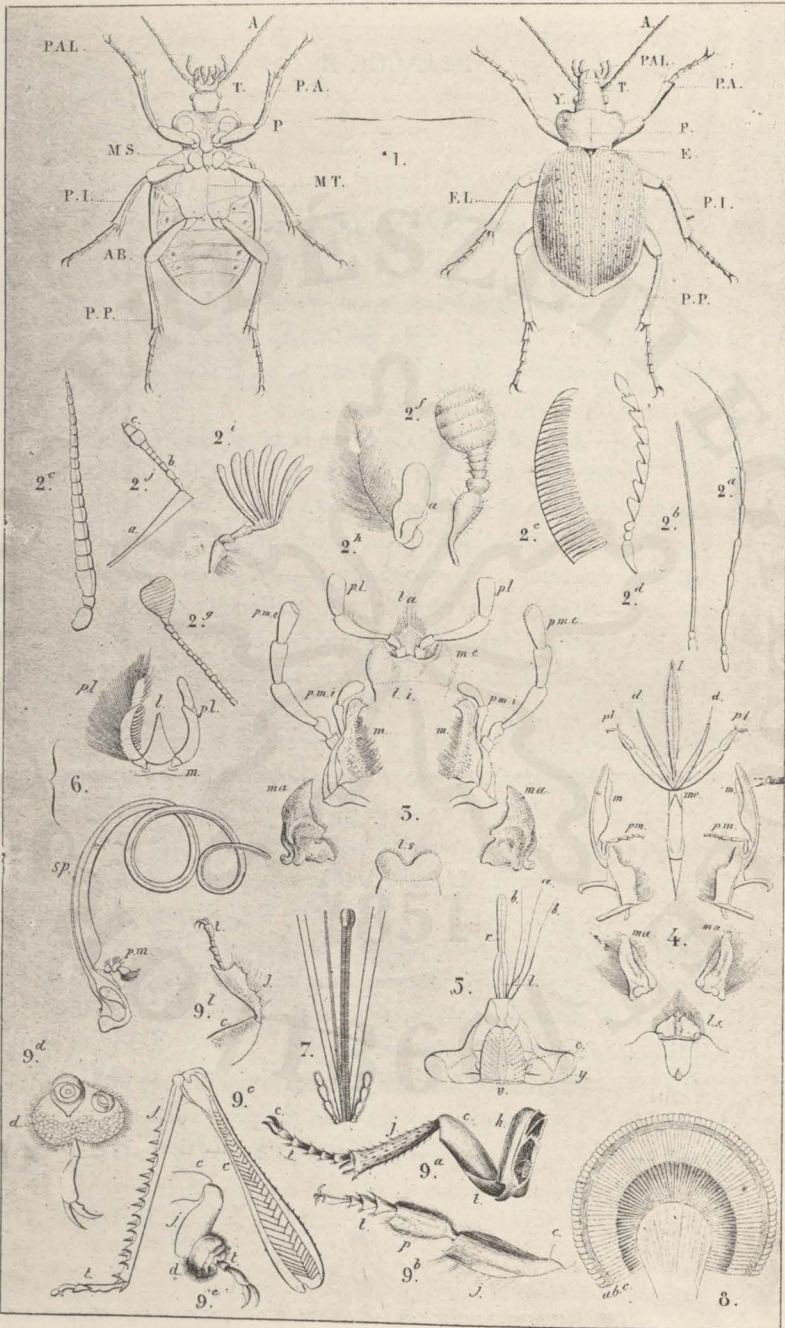
*Fig. 5.* — Tête d'hémiptère (cigale), pour montrer la disposition du rostre. *l*, labre; — *r*, rostre formé par la lèvre inférieure; — *a* et *b*, soies déviées de leur position, ordinairement contenues dans le rostre et représentant les mandibules et les mâchoires; — *v*, vertex; — *y*, yeux composés.

*Fig. 6.* — *sp*, spiritrompe de lépidoptère formée par les mâchoires; — *p. m*, palpes maxillaires; — *m*, menton; — *l*, languette; — *p. l*, palpes labiaux très développés; l'un d'eux est pourvu de ses poils.

*Fig. 7.* — Trompe de diptère.

*Fig. 8.* — Coupe verticale de l'œil grossi d'une libellule. *a*, cornée; — *b*, pigment représentant la choroïde; — *c*, filets nerveux aboutissant à chaque facette et se réunissant en un seul nerf optique.

*Fig. 9.* — Pattes de différents insectes. 9<sup>a</sup>, patte postérieure du hanneton commun; *h*, hanche; *t*, trochanter; *c*, cuisse; *j*, jambe; *t*, tarse de 5 articles; *c*, crochets terminaux; — 9<sup>b</sup>, patte postérieure d'une abeille; *c*, cuisse; *j*, jambe; *t*, tarse dont le premier article est dilaté en palette, *p*; — 9<sup>c</sup>, patte postérieure d'une sauterelle; *t*, tarse de 4 articles, le 3<sup>e</sup> cordiforme; — 9<sup>e</sup>, patte antérieure du dytique marginé mâle; *d*, disque formé par la réunion et la dilatation des 3 premiers articles du tarse; — 9<sup>d</sup>, le disque précédent vu en dessous pour montrer les petites ventouses dont il est muni.



## PLANCHE II

### ANATOMIE DES INSECTES

*Fig. 1.* — Appareil de circulation. Vaisseau dorsal du hanneton commun, isolé et vu de profil. *a*, région postérieure divisée en chambres et représentant le cœur; — *b*, région antérieure représentant l'artère aorte.

*Fig. 2.* — Appareil respiratoire de la nêpe cendrée (hémiptère hydrocorise) destiné à montrer la disposition des stigmates des trachées et des sacs aériens.

*Fig. 3.* — Appareil digestif d'un insecte broyeur phyllophage (hanneton commun). *o*, œsophage; — *j*, jabot, le gésier manque; — *v*, ventricule chylifique fort allongé; — *v. h*, vaisseaux hépatiques ou tubes de Malpighi; — *c* et *co*, renflement de l'intestin paraissant représenter le cœcum et le côlon; — *r*, rectum.

*Fig. 4.* — Appareil digestif d'un insecte broyeur carnassier (cicindèle champêtre). *o*, œsophage; — *j*, jabot; — *g*, gésier; — *v*, ventricule chylifique; — *v. h*, vaisseaux hépatiques; — *i*, intestin grêle; — *c*, cœcum; — *r*, rectum.

*Fig. 5.* — Appareil digestif d'un insecte suceur (hémiptère hydrocorise). *g. s*, glandes salivaires; — *b. s*, bourses salivaires; — *v*, ventricule chylifique très allongé; — *v. h*, vaisseaux hépatiques; — *i*, intestin sans régions distinctes; — *v. n*, vessie nataoire; — *r*, rectum; — *t*, tendons musculaires destinés à mouvoir le rostre.

*Fig. 6.* — Appareil nerveux d'une chrysalide de sphinx. 1, ganglion sus-œsophagien; — 2, ganglion sous-œsophagien; — 3, 4 et 5, ganglions thoraciques; — 6, 8, 9, 10 et 11, ganglions abdominaux.

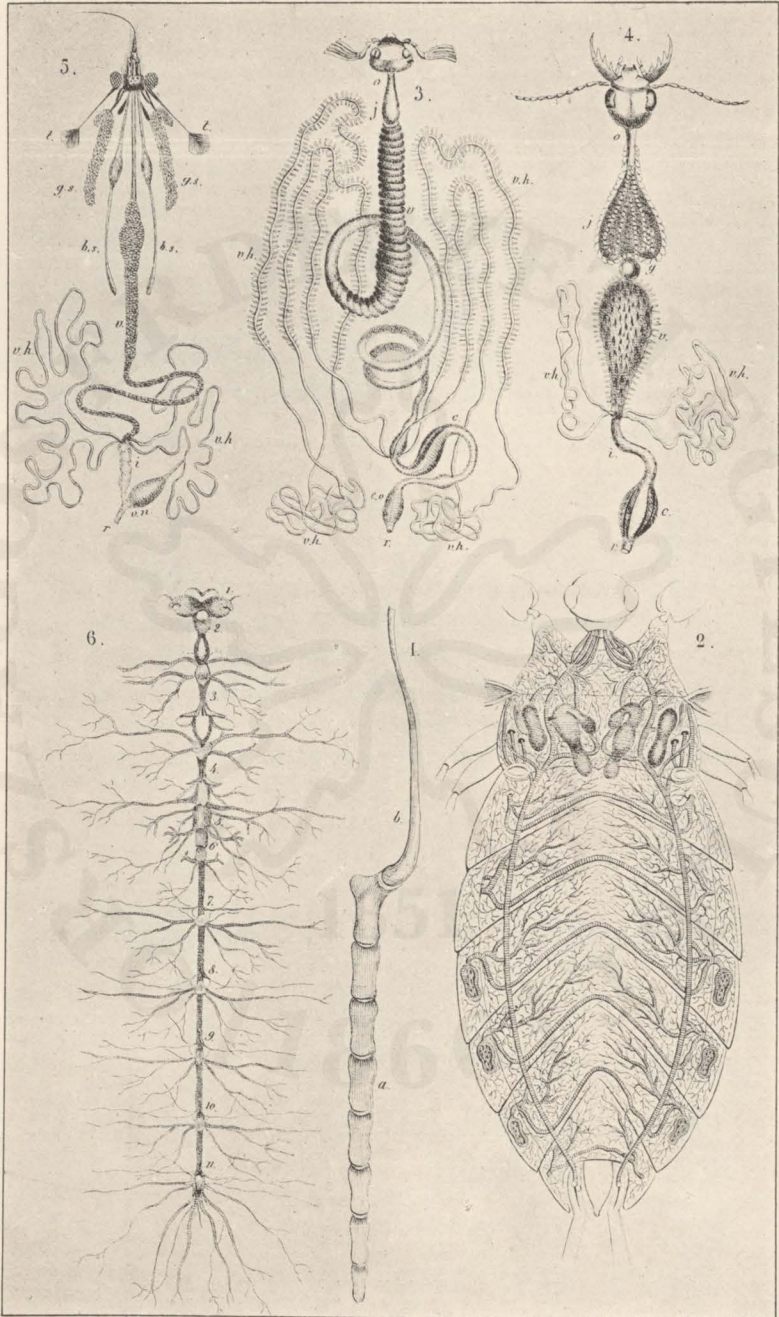




PLANCHE III

COLÉOPTÈRES

CICINDÉLIDES

*Fig. 1.* — Cicindèle champêtre (*Cicindela campestris*. Lin.).  
1<sup>a</sup>, larve.

CARABIDES

*Fig. 2.* — Carabe doré (*Carabus auratus*. Lin.). 1<sup>a</sup>, larve.

*Fig. 3.* — Carabe granulé (*Carabus granulatus*. Lin.).

*Fig. 4.* — Procruste coriace (*Procrustes coriaceus*. Lin.).

*Fig. 5.* — Calosome sycophante (*Calosoma sycophanta*,  
Lin.). 5<sup>a</sup>, larve.

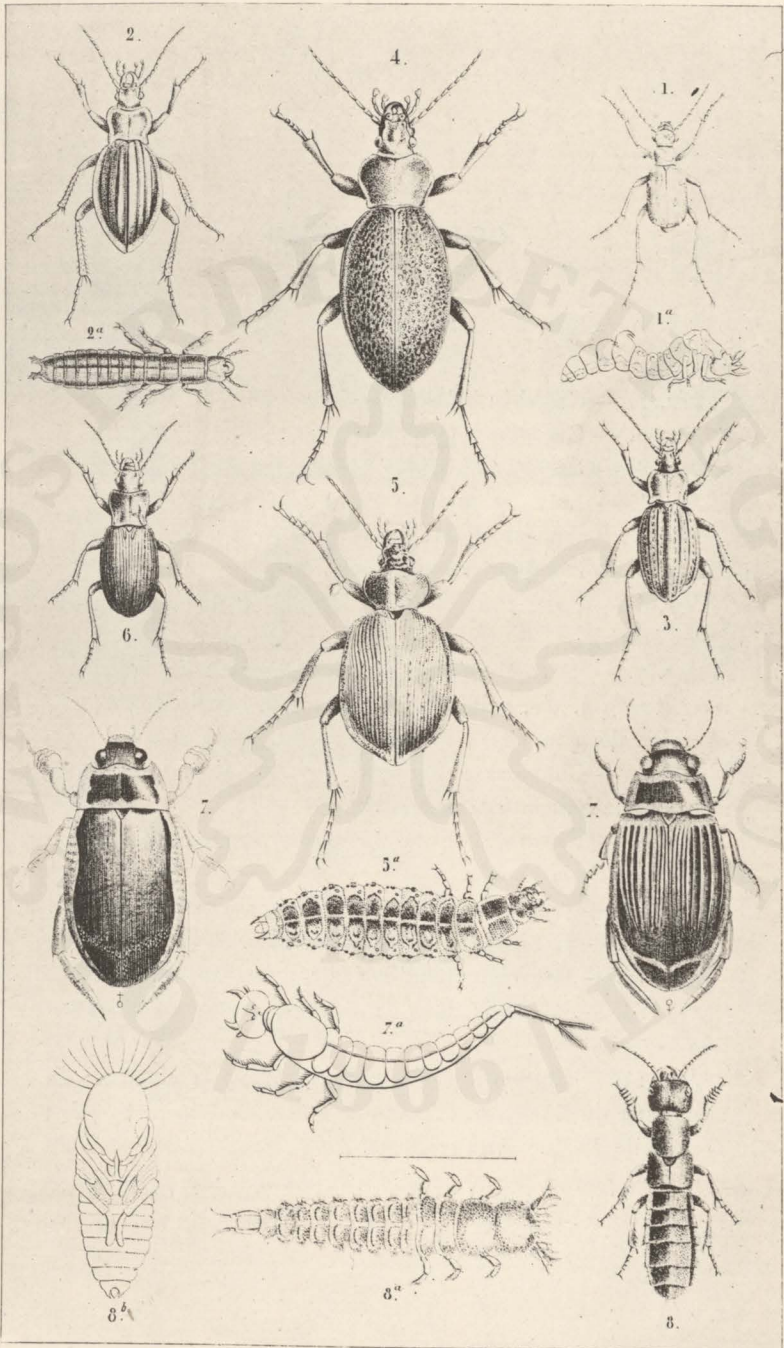
*Fig. 6.* — Féronie noire (*Feronia nigra*. Fab.).

DYTICIDES

*Fig. 7.* — Dytisque marginé, ♂ et ♀ (*Dytiscus marginalis*.  
Fab.). 7<sup>a</sup>, larve.

STAPHYLINIDES

*Fig. 8.* — Staphylin odorant (*Staphylinus olens*. Muller.).  
8<sup>a</sup>, larve ; 7<sup>b</sup>, nymphe.



## PLANCHE IV

### COLÉOPTÈRES

#### BUPRESTIDES

*Fig. 1.* — *Corœbus bifasciatus* Oliv., ♂.

*Fig. 2.* — *Corœbus bifasciatus* Oliv., ♀.

*Fig. 3.* — Larve à son entier développement.

*Fig. 4.* — Larve au moment de la nymphose.

*Fig. 4'.* — Son prothorax (grossi) vu en dessus.

*Fig. 5.* — Nymphose vue en dessus.

*Fig. 6.* — Galerie de la larve, au milieu de sa longueur (Bois écorcé).

*Fig. 7.* — Dernière étape du cheminement de la larve : *a b c d e f g h*. *de*, galerie annulaire ; *fgh*, boucle finale ; *gh*, chambre de nymphose ; *h*, trou de sortie. (Bois écorcé.)

*Fig. 8.* — Chambre de nymphose occupant la partie inférieure de la boucle (cas ordinaire).

*Fig. 9.* — Chambre de la nymphose occupant la partie supérieure de la boucle.

*Fig. 10.* — Coque de l'ichneumonide parasite du *Corœbus*.

*Fig. 11.* — Cet ichneumonide (*Lissonota*. Grav.), ♂.

*Fig. 12.* — Cet ichneumonide (*Lissonota*. Grav.), ♀.

*Fig. 13.* — *Corœbus* dans sa cellule, prêt à sortir. (Bois non écorcé.)

*Fig. 14.* — Coque de l'ichneumonide dans la chambre de nymphose du *Corœbus*. L'ichneumonide, dont la larve a fait périr celle du *Corœbus* avant qu'elle ait pratiqué son trou de sortie, ne pourra percer sa prison et mourra sur place. (Bois non écorcé.)

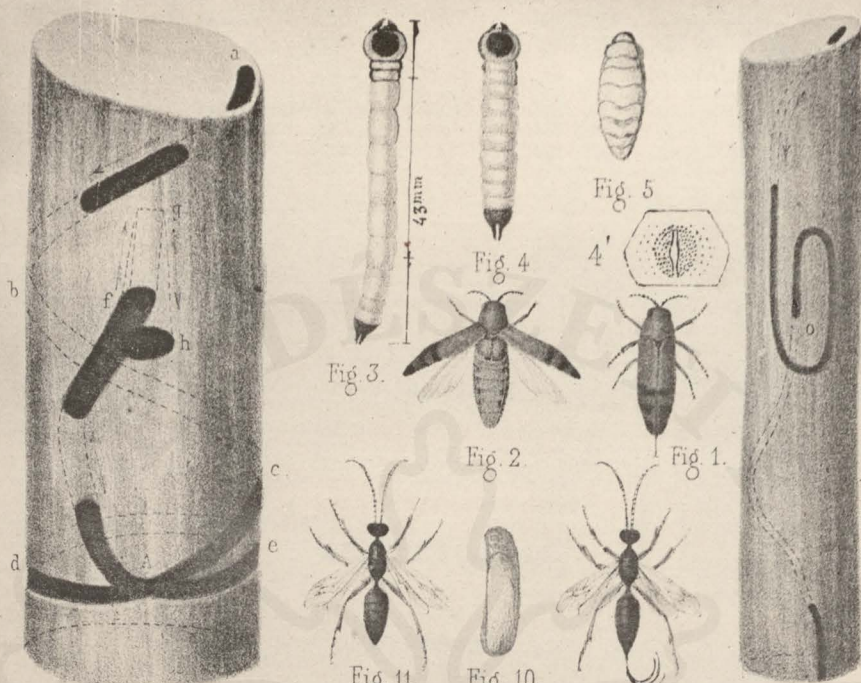


Fig. 7.



Fig. 11.



Fig. 10.



Fig. 12.

Fig. 6.



Fig. 13.



Fig. 8.



Fig. 9.

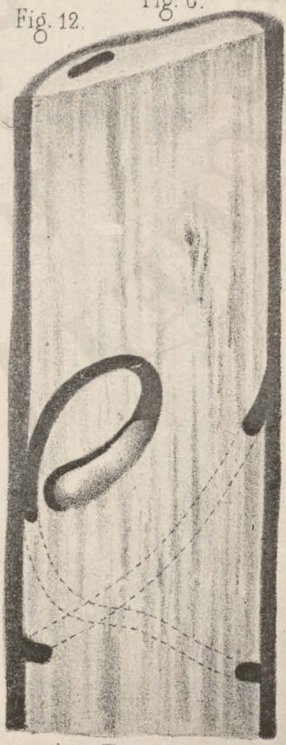


Fig. 14.

PLANCHE V

COLÉOPTÈRES

BUPRESTIDES

1, *Agrilus tenuis* Ratzeb. et sa larve (gr. nat.). Au-dessus, section longitudinale à travers la chambre de nymphose *ab*.

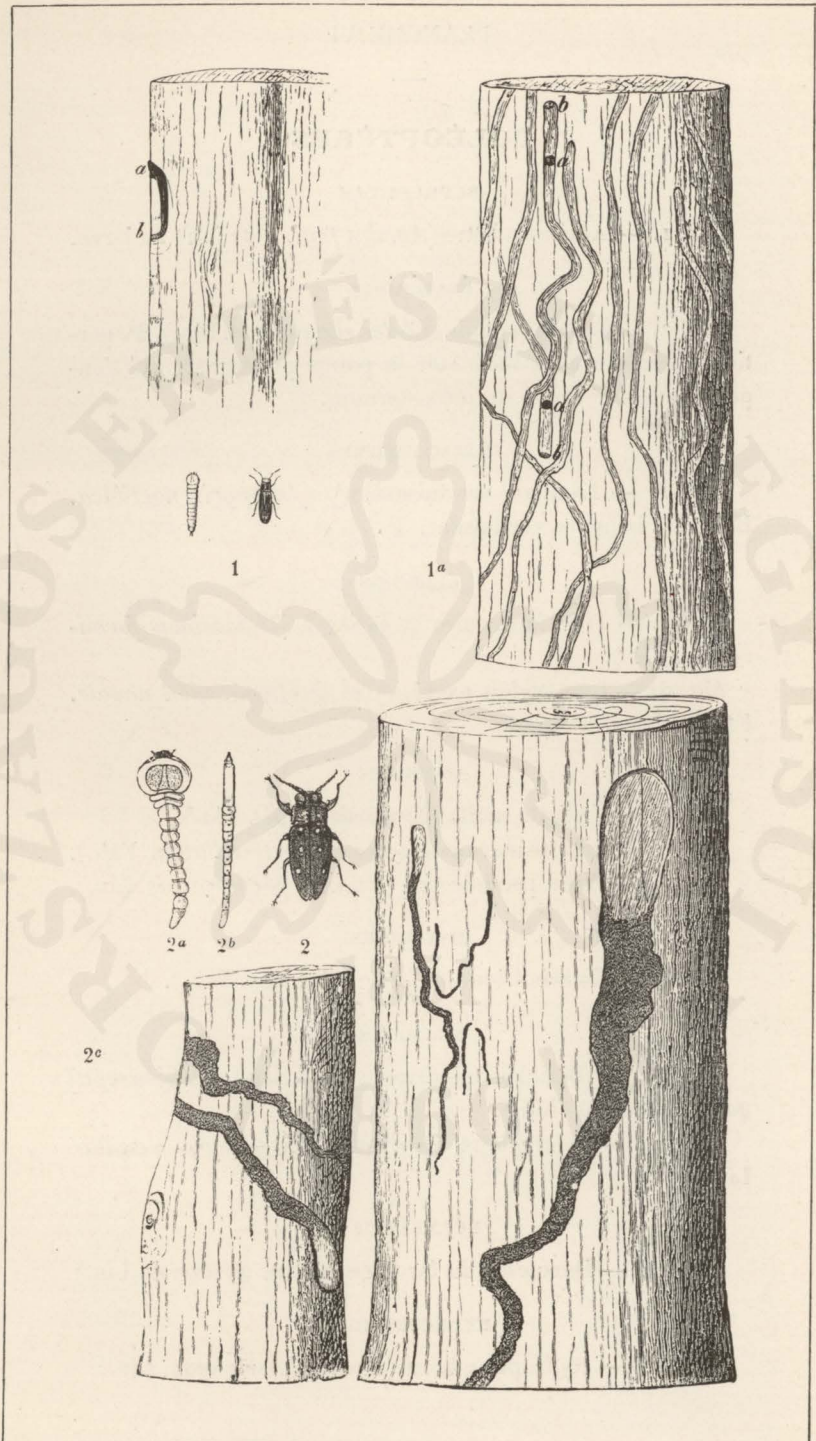
1<sup>a</sup>, Tige écorcée (gr. nat.) montrant l'extrémité des galeries des larves d'*Agrilus*. Entrée (*b*) et trou de sortie (*a*) de la chambre de nymphose.

2, *Chrysobothrys affinis*. Fab. (gr. nat.).

2<sup>a</sup>, Sa larve vue par-dessus (gr. nat.).

2<sup>b</sup>, Sa larve vue de côté (gr. nat.).

2<sup>c</sup>, Galeries de larves à divers âges (gr. nat.).



## PLANCHE VI

### COLÉOPTÈRES

#### BUPRESTIDES

Fig. 1. — Agrile du hêtre (*Agrilus fagi*. Ratz.). 1<sup>a</sup>, sa larve.

#### ÉLATÉRIDES

Fig. 2. — Taupin sanguin (*Elater sanguineus*. Lin.). 2<sup>a</sup>, portion inférieure pour faire voir la pointe prosternale qui s'engage dans une cavité du mésosternum.

#### MALACODERMES

Fig. 3. — Lampyre ver luisant, ♂ (*Lampyris noctiluca*. Lin.). 3<sup>a</sup>, lampyre ver luisant, ♀.

#### CLÉRIDES

Fig. 4. — Tille formicaire et sa larve (*Thanasimus formicarius*. Lat.).

Fig. 8. — Lymexylon naval, ♂ et ♀ (*Lymexylon navale*. Fab.).

#### ANOBIIDES

Fig. 5. — Vrille molle (*Ernobius mollis*. Lin.).

Fig. 6. — Vrille marquée (*Xestobium tessellatum*. Fab.).

Fig. 7. — Ptilin pectinicorné (*Ptilinus pectinicornis*. Lin.).

#### HISTÉRIDES

Fig. 9. — Escarbot lunulé. (*Hister lunatus*. Fab.).

#### SILPHIDES

Fig. 10. — Bouclier quadriponctué (*Silpha [xylodrepa] quadripunctata*. Lin.).

Fig. 11. — Nécropore fossoyeur (*Necrophorus vespillo*. Lin.).

#### DERMESTIDES

Fig. 12. — Dermeste du lard (*Dermestes lardarius*. Lin.).

#### HYDROPHILIDES

Fig. 13. — Hydrophile brun (*Hydrophilus piceus*. Lin.).

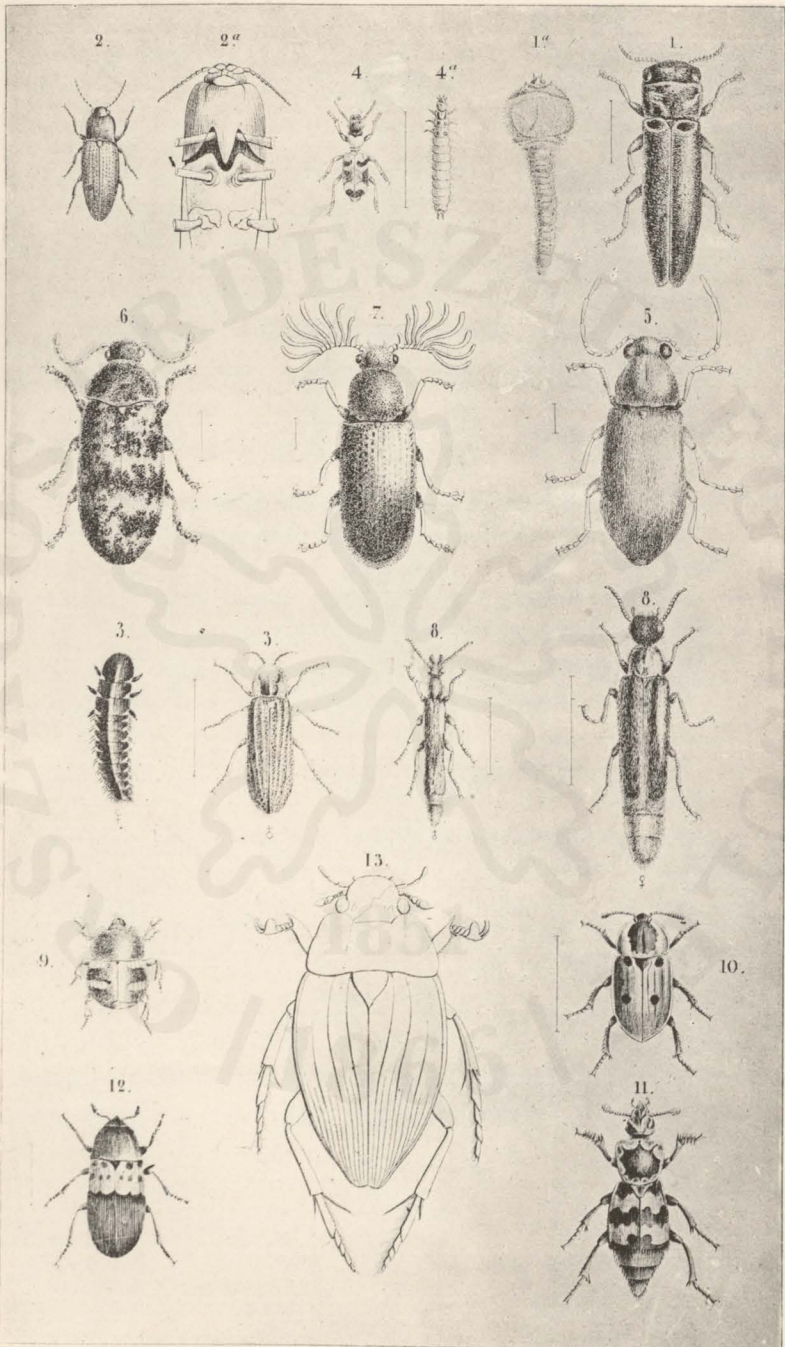




PLANCHE VII

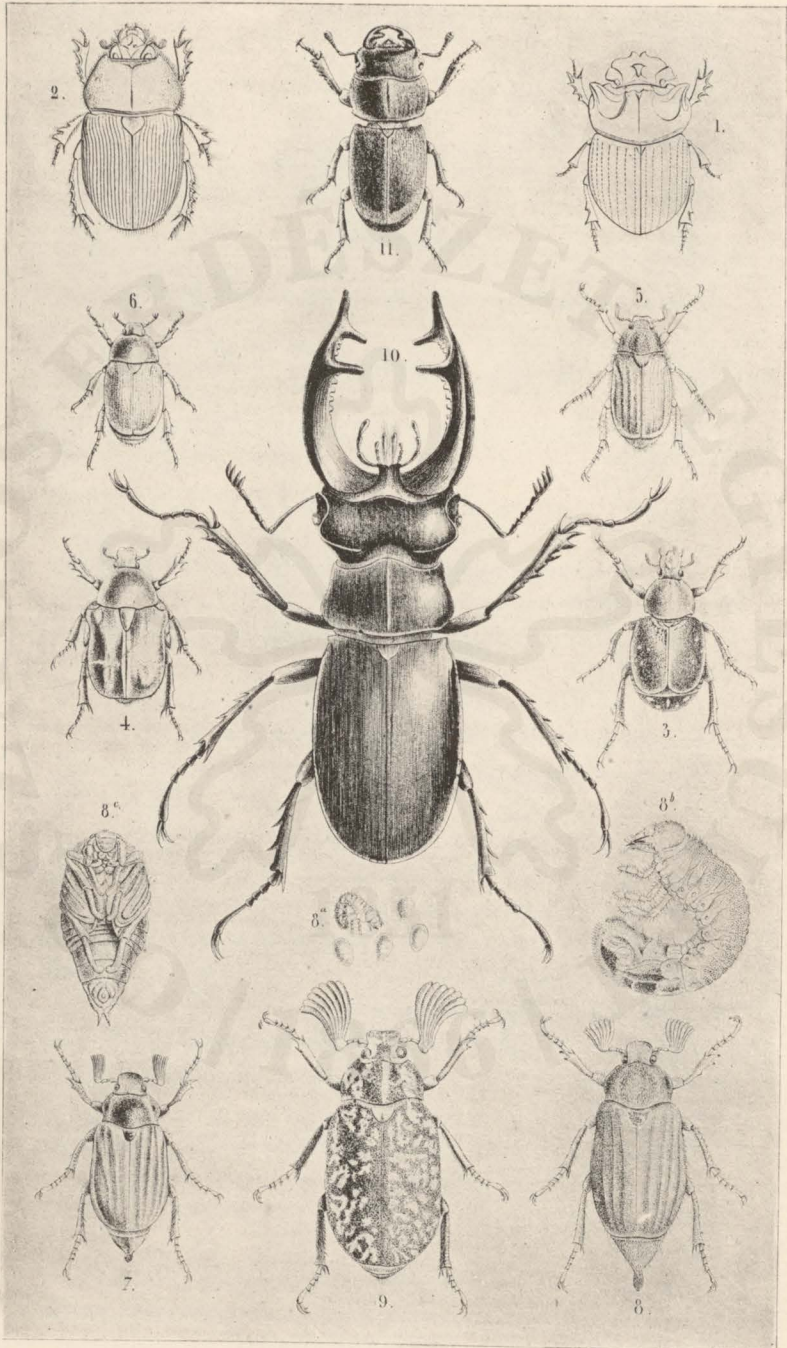
COLÉOPTÈRES

SCARABÉIDES

- Fig. 1.* — Bousier lunaire, ♂ (*Copris lunaris*. Lin.).  
*Fig. 2.* — Géotrupe stercoraire (*Geotrupes stercorarius*, Lin.).  
*Fig. 3.* — Trichie noble (*Gnorimus nobilis*. Lin.).  
*Fig. 4.* — Cétoine dorée (*Cetonia aurata*. Lin.).  
*Fig. 5.* — Hanneton de Frisch (*Anomala Frischi*. Fab.).  
*Fig. 6.* — Hanneton du solstice (*Rhizotrogus solstitialis*. Lin.).  
*Fig. 7.* — Hanneton du marronnier d'Inde, ♂ (*Melolontha hippocastani*. Fab.).  
*Fig. 8.* — Hanneton commun, ♂ (*Melolontha vulgaris*. Fab.). 8<sup>a</sup>, œufs ; 8<sup>b</sup>, larve ; 8<sup>c</sup>, nymphe.  
*Fig. 9.* — Hanneton foulon, ♂ (*Polyphylla fullo*, Lin.).

LUCANIDES

- Fig. 10.* — Lucane cerf-volant, ♂ (*Lucanus cervus*. Lin.).  
*Fig. 11.* — Lucane parallélipède (*Dorcus parallelipipedus*, Lin.).



## PLANCHE VIII

### COLÉOPTÈRES

#### TÉNÉBRIONIDES

Fig. 1. — Ténébrion de la farine (*Tenebrio molitor*. Lin.).

#### MÉLOÏDES

Fig. 2. — Cantharide vésicante (*Lytta vesicatoria*. Lin.).

#### CURCULIONIDES

Fig. 3. — Apodère du coudrier (*Apoderus coryli*. Lin.). 3<sup>a</sup>, feuille enroulée par cet insecte.

Fig. 4. — Rhynchite métallique (*Rhynchites [Rhinomacer] betuleti*. Fab.).

Fig. 5. — Feuille de bouleau découpée et enroulée par le rhynchite du bouleau (*Rhynchites betulæ*. Lin.).

Fig. 6. — Strophosomus du coudrier (*Strophosomus coryli*. Fab.).

Fig. 7. — Brachydère blanchâtre (*Brachyderes incanus*. Lin.).

Fig. 8. — Hylobe du pin (*Hylobius abietis*. Lin.).

Fig. 9. — Phyllobie argentée (*Phyllobius argentatus*. Lin.).

Fig. 10. — Pissode noté (*Pissodes notatus*. Fab.). 10<sup>a</sup>, pied d'un jeune pin rongé par le pissode noté.

Fig. 11. — Pissode du sapin (*Pissodes piceæ*. Illig.). 11<sup>a</sup>, portion d'écorce de sapin vue en dessous, montrant une galerie de cet insecte.

Fig. 12. — Brachonyx indigène (*Brachonyx indigena*. Herbst.). 12<sup>a</sup>, aiguilles de pin rongées par cet insecte.

Fig. 13. — Balanine des glands (*Balaninus glandium*. Marsh.).

Fig. 14. — Orcheste du hêtre (*Orchestes fagi*. Illig.). 14<sup>a</sup>, feuille de hêtre rongée par cet insecte et contenant la coque dans laquelle il s'est transformé en nymphe.

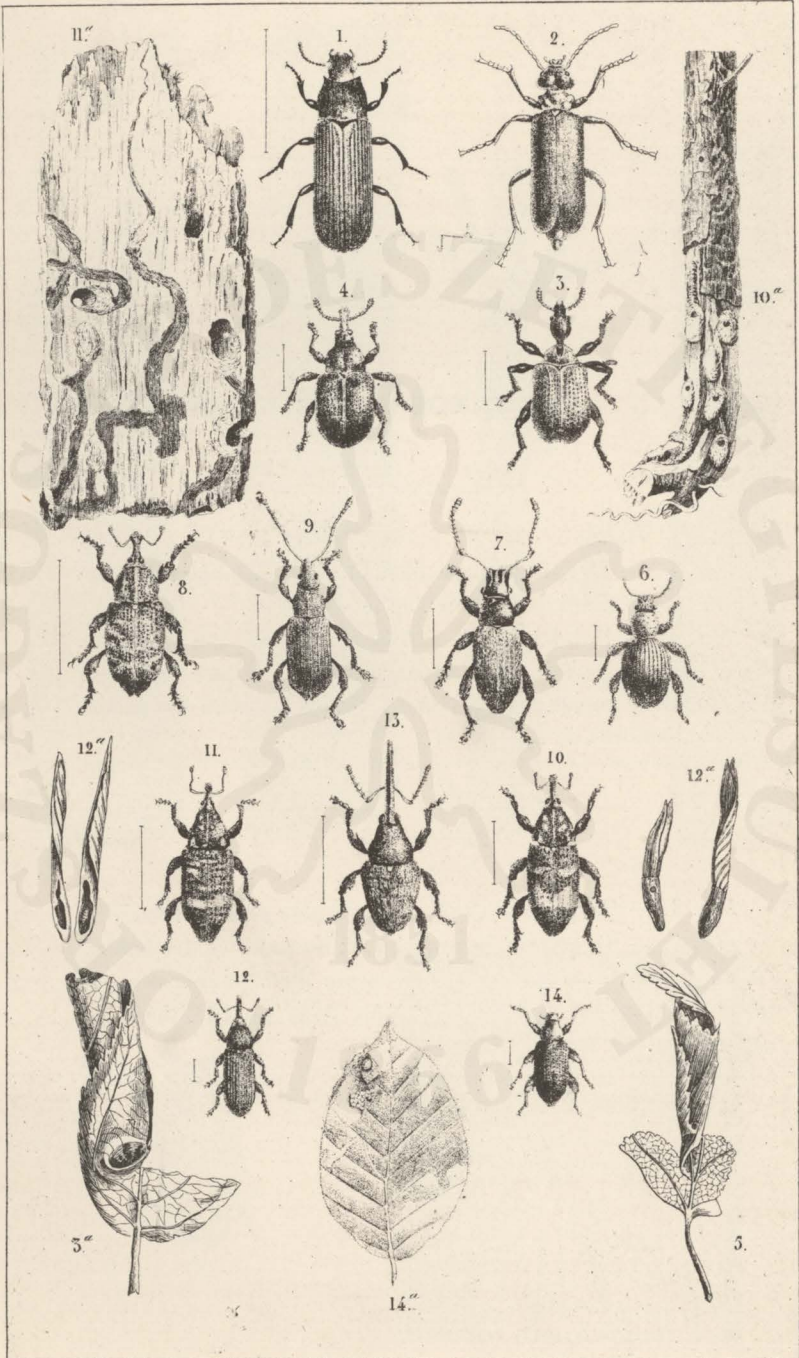


PLANCHE IX

COLÉOPTÈRES

CURCULIONIDES

*Fig. 1.* — Cryptorhynque de l'aune (*Cryptorhynchus lapathi*. Lin.) et ses dégâts sur l'aune glutineux.

*Fig. 2.* — Hylobe du pin (*Hylobius abietis*. Lin.). A gauche, l'insecte parfait et ses dégâts. A droite, la larve avec un fragment de racine (réduit) montrant les galeries des larves et les chambres de nymphose.

SCOLYTIDES

*Fig. 3.* — Cryphale du sapin (*Cryphalus piceæ*. Ratz.).

*Fig. 4.* — Sa galerie de ponte, *a*, et les galeries des larves, *b*, en février, sous une écorce de sapin de 5<sup>m</sup>/m d'épaisseur, avec des insectes fraîchement éclos dans les chambres de nymphose.

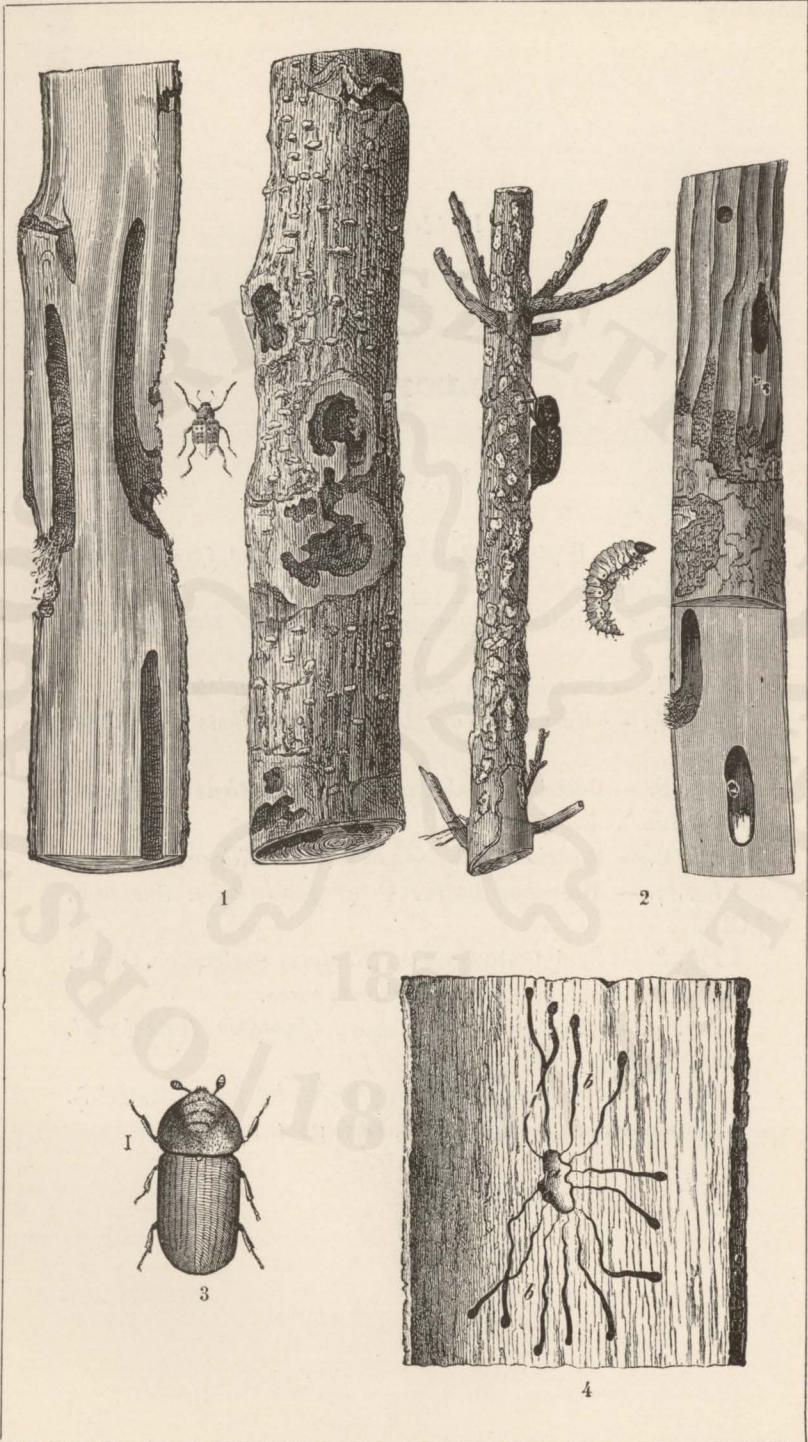


PLANCHE X

—

COLÉOPTÈRES

SCOLYTIDES

*Fig. 1.* — Bostriche typographe (*Tomicus typographus*. Lin.). 1<sup>a</sup>, son tarse; 1<sup>b</sup>, larve; 1<sup>c</sup>, nymphe.

*Fig. 2.* — Bostriche sténographe (*Tomicus stenographus*. Dufts.).

*Fig. 3.* — Bostriche du mélèze (*Tomicus laricis*. Fab.).

*Fig. 4.* — Bostriche curvidenté, ♂ (*Tomicus curvidens*. Germ.).

*Fig. 5.* — Bostriche chalcographe, ♂ (*Tomicus chalcographus*. Lin.).

*Fig. 6.* — Bostriche velu, ♀ (*Dryocetes villosus*. Fab.).

*Fig. 7.* — Bostriche liseré, ♀ (*Trypodendron lineatum*. Ol.).

*Fig. 8.* — Scolyte destructeur (*Scolytus destructor*. Oliv.). 8<sup>a</sup>, son abdomen vu de profil; 8<sup>b</sup>, son tarse.

*Fig. 9.* — Scolyte de Ratzeburg (*Scolytus Ratzeburgi*. Jans.). 9<sup>a</sup>, *id.*, vu de profil.

*Fig. 10.* — Scolyte embrouillé (*Scolytus intricatus*. Ratzeb.). 10<sup>a</sup>, abdomen vu de profil; 10<sup>b</sup>, larve; 10<sup>c</sup>, nymphe.

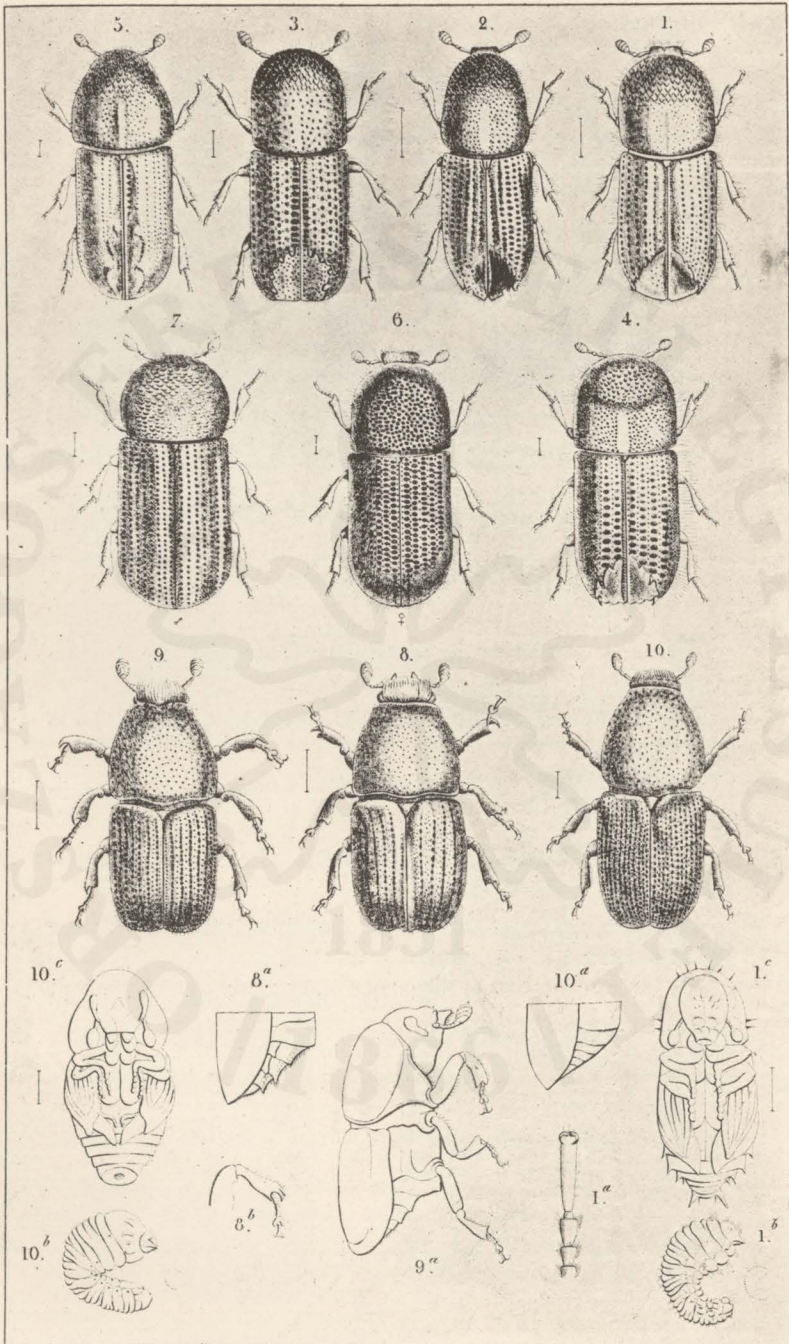




PLANCHE XI

COLÉOPTÈRES

GALERIES DE DIFFÉRENTES ESPÈCES DE SCOLYTIDES

*Dimensions réduites.*

*Fig. 1.* — Galeries du bostriche typographe sur l'écorce de l'épicéa.

*Fig. 2.* — Galeries du bostriche chalcographe sur l'écorce de l'épicéa.

*Fig. 3.* — Galeries du bostriche du mélèze sur l'écorce du pin.

*Fig. 4.* — Galeries du scolyte destructeur sur l'écorce de l'orme.

*Fig. 5.* — Galeries du scolyte de Ratzeburg sur l'écorce du bouleau.

*Fig. 6.* — Galeries du bostriche curvidenté sur l'écorce du sapin.

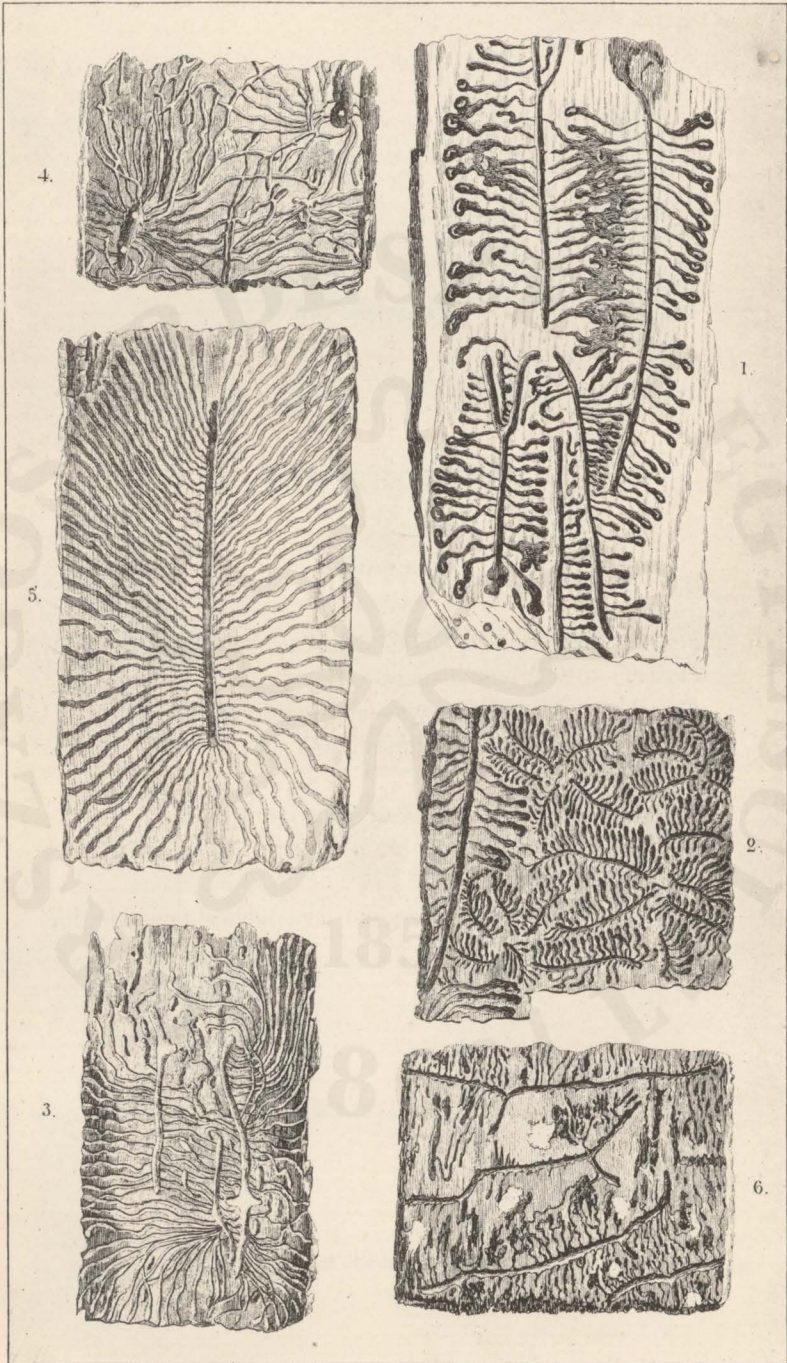


PLANCHE XII

COLÉOPTÈRES

SCOLYTIDES

*Fig. 1.* — Bostriche disparate, ♂ (*Xyleborus dispar.* Fab.).

*Fig. 1<sup>a</sup>.* — Bostriche disparate, ♀.

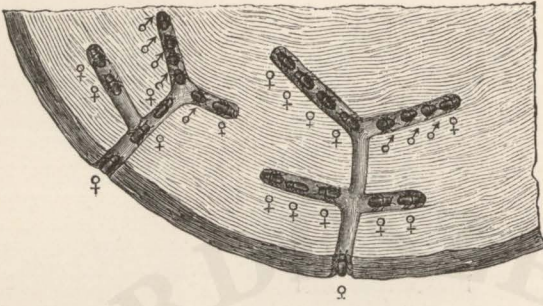
*Fig. 1<sup>b</sup>.* — Ses galeries dans une tige de hêtre.

*Fig. 2.* — Bostriche dryographe, ♀ (*Xyleborus dryographus.* Ratz.).

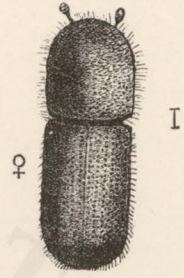
*Fig. 2<sup>a</sup>.* — Prothorax du *X. dryographus*, ♂.

*Fig. 3.* — Bostriche monographe, ♀ (*Xyleborus monographus.* Fab.).

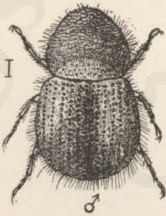
*Fig. 3<sup>a</sup>.* — Galeries creusées par les femelles dans une tige de chêne.



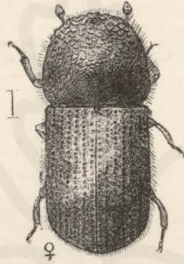
1<sup>b</sup>



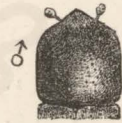
2



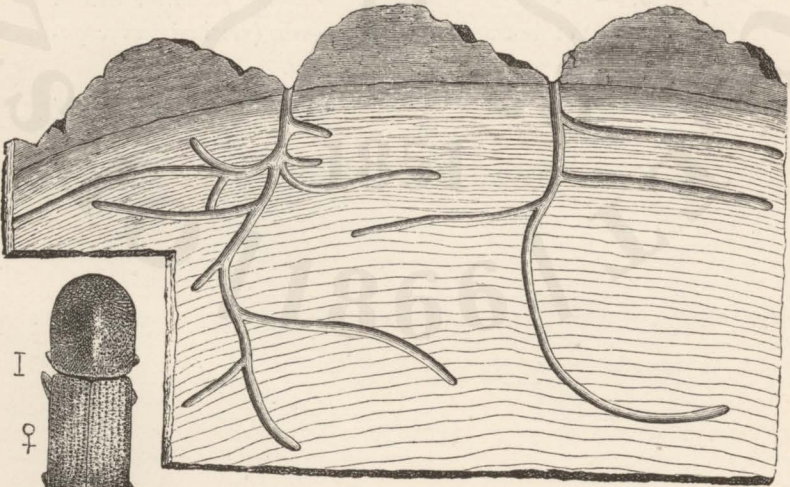
1



1<sup>a</sup>



2<sup>a</sup>



3<sup>a</sup>



3

PLANCHE XIII

COLÉOPTÈRES

SCOLYTIDES

*Fig. 1.* — *Dendroctonus micans*. Kugel.

*Fig. 2.* — *Scolytus multistriatus*. Marsh.

*Fig. 2<sup>a</sup>.* — Ses galeries dans l'aubier du chêne : *a*, galerie de ponte; *b*, galeries des larves.

*Fig. 3.* — Galeries de ponte d'*Hylesinus Kraatzi*, Eichh. (horizontales) et de *Scolytus multistriatus* (verticale) avec galeries des larves sous une écorce d'orme.

*Fig. 4.* — Galeries du *Trypodendron lineatum* (*bostriche luseré*) dans un épicéa des Vosges.

*Fig. 4<sup>a</sup>.* — Antenne du *Tr. lineatum*.

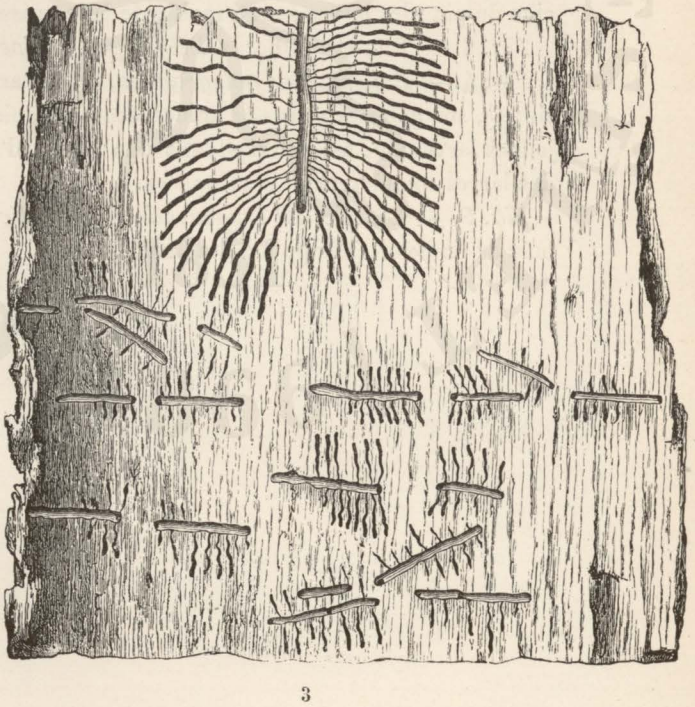
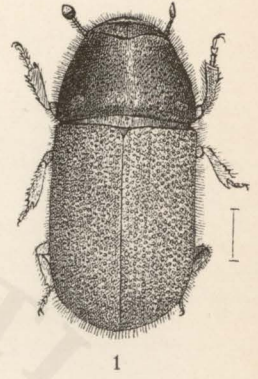
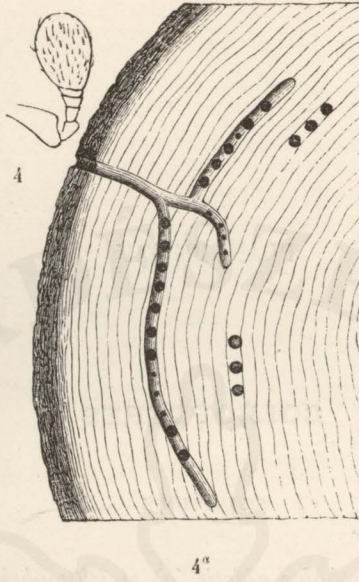
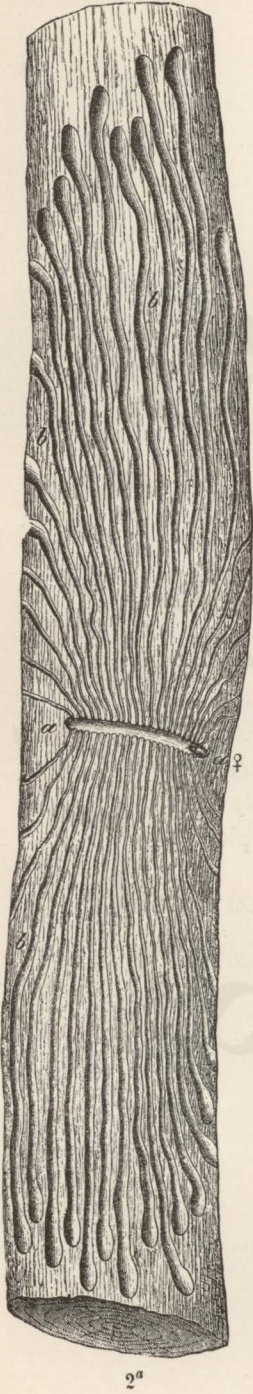


PLANCHE XIV

COLÉOPTÈRES

SCOLYTIDES

*Fig. 1.* — *Cryphalus abietis* (a) et *Pityophthorus micrographus* (b) sous une écorce d'épicéa (gr. nat.).

*Fig. 2.* — Galeries d'*Hylastes ater* sur l'aubier d'une racine de pin ; les larves sont à moitié de leur grosseur.

*Fig. 3.* — Tête et prothorax d'*Hylurgus ligniperda*.

*Fig. 4.* — *Polygraphus polygraphus*; 4<sup>a</sup>, son antenne grossie ; 4<sup>b</sup>, ses galeries sous une mince écorce d'épicéa avec de jeunes larves ; 4<sup>c</sup>, ses galeries dans une écorce d'épicéa avec des larves complètement développées.

*Fig. 5.* — Galerie du *Trypodendron domesticum* dans le bois de bouleau. (Coupe longitudinale.)

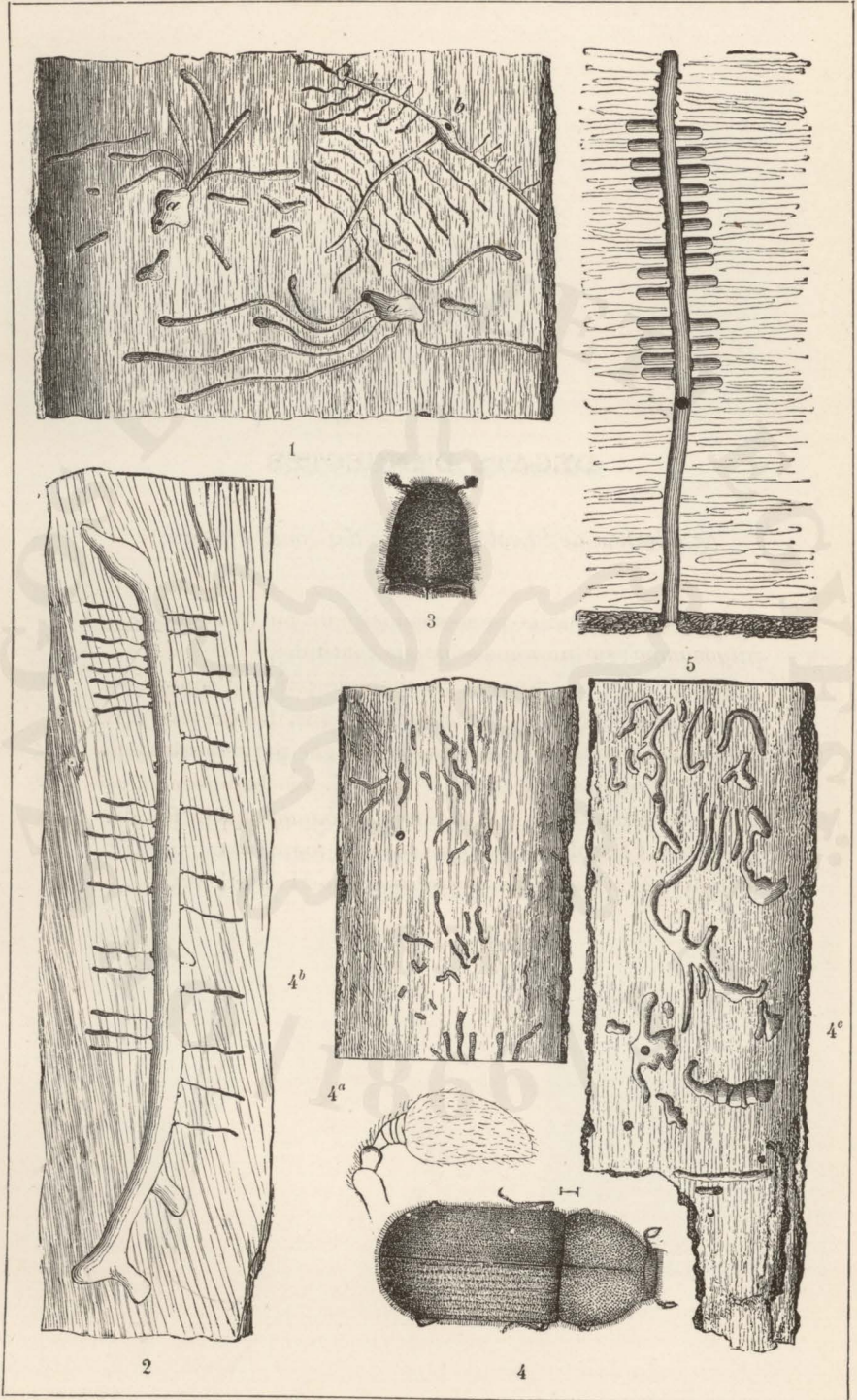




PLANCHE XV

DÉGATS D'INSECTES

(Collection de l'Ecole nationale des eaux et forêts.)

*Fig. 1.* — Nid de la processionnaire du pin (*Cnethocampa pityocampa*) sur un rameau de pin maritime,

*Fig. 2 et 2<sup>a</sup>.* — Chevron en bois de pin ( $\frac{16}{30}$  d'équarr.) en place (toiture d'un hangar) depuis 15 ans. L'extrémité AB, badigeonnée au carbolineum avenarius, ne porte pas trace de galeries d'insectes. Le reste BC... DE, non badigeonné, est criblé de galeries dues à l'*Hylotrupes bajulus* qui a fait disparaître à l'état de vermoulure presque toute l'extrémité DE, primitivement de même équarrissage que la partie AC.

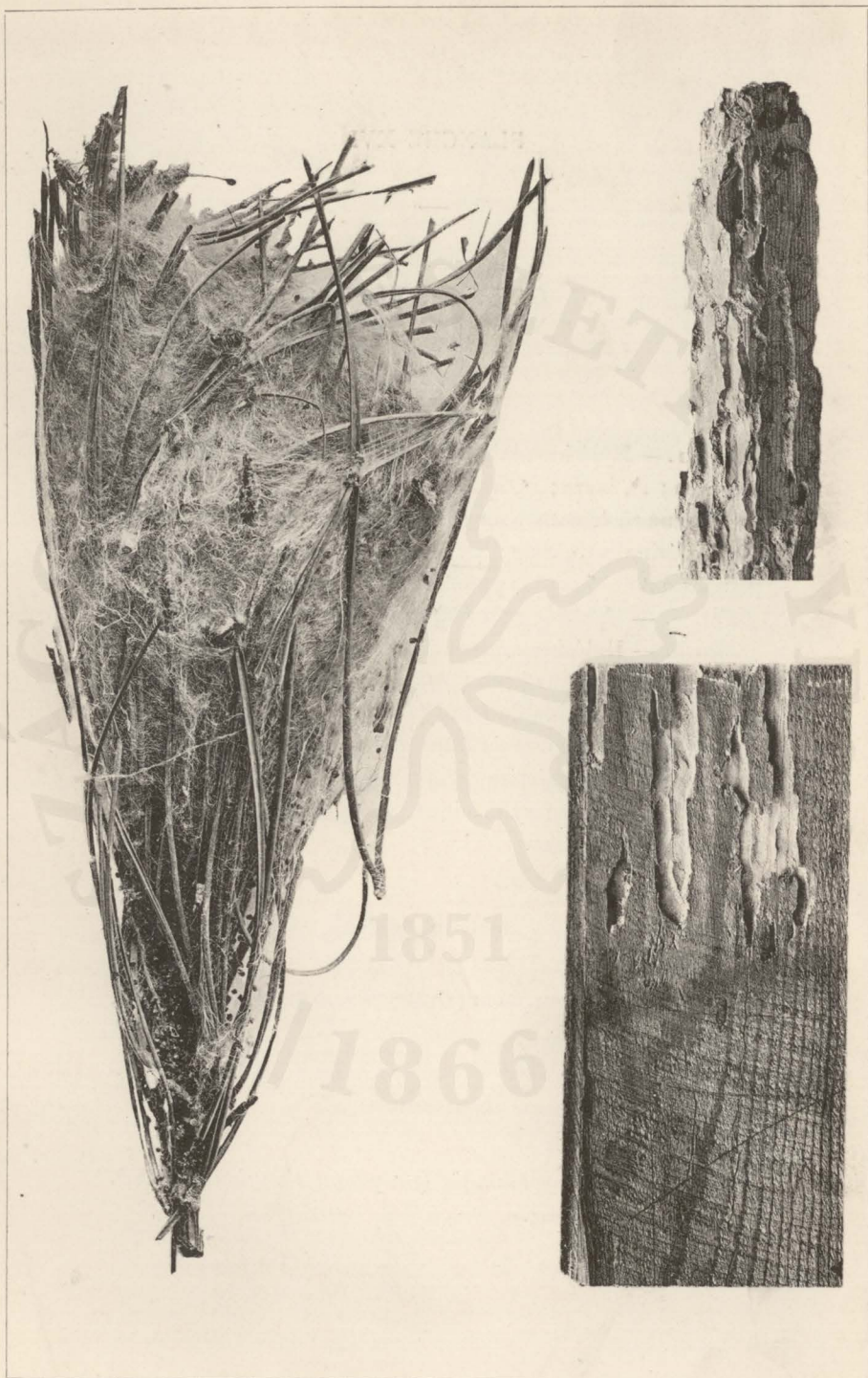


PLANCHE XVI

COLÉOPTÈRES

SCOLYTIDES

*Fig. 1.* — Hylésine piniperde (*Myelophilus piniperda*. Lin.).  
1<sup>a</sup>, patte; 1<sup>b</sup>, larve; 1<sup>c</sup>, nymphe; 1<sup>d</sup>, plaque réduite d'écorce  
de pin vue en dessous pour montrer la disposition des galeries  
de l'hylésine piniperde; 1<sup>e</sup>, aspect d'un jeune pin dont les  
pousses ont été coupées par l'hylésine.

*Fig. 2.* — Hylésine noir (*Hylastes ater*. Payk.).

*Fig. 3.* — Hylésine mineur (*Hylastes cunicularius*. Er.).

*Fig. 4.* — Hylésine brun (*Hyllastes palliatus*. Gyll.).

*Fig. 5.* — Hylésine du frêne (*Hylesinus fraxini*. Fab.). 5<sup>a</sup>,  
plaque réduite d'écorce de frêne vue en dessous et montrant  
la disposition des galeries de la larve.

*Fig. 8.* — Platype cylindrique (*Platypus cylindrus*. Fab.).  
8<sup>a</sup>, larve; 8<sup>b</sup>, nymphe.

BOSTRYCHIDES

*Fig. 6.* — Apate capucin (*Bostrychus capucinus*. Lin.). 6<sup>a</sup>,  
larve.

COLYDIDES

*Fig. 7.* — Colydie allongée (*Colydium elongatum*. Fab.).  
7<sup>a</sup>, larve; 7<sup>b</sup>, nymphe.

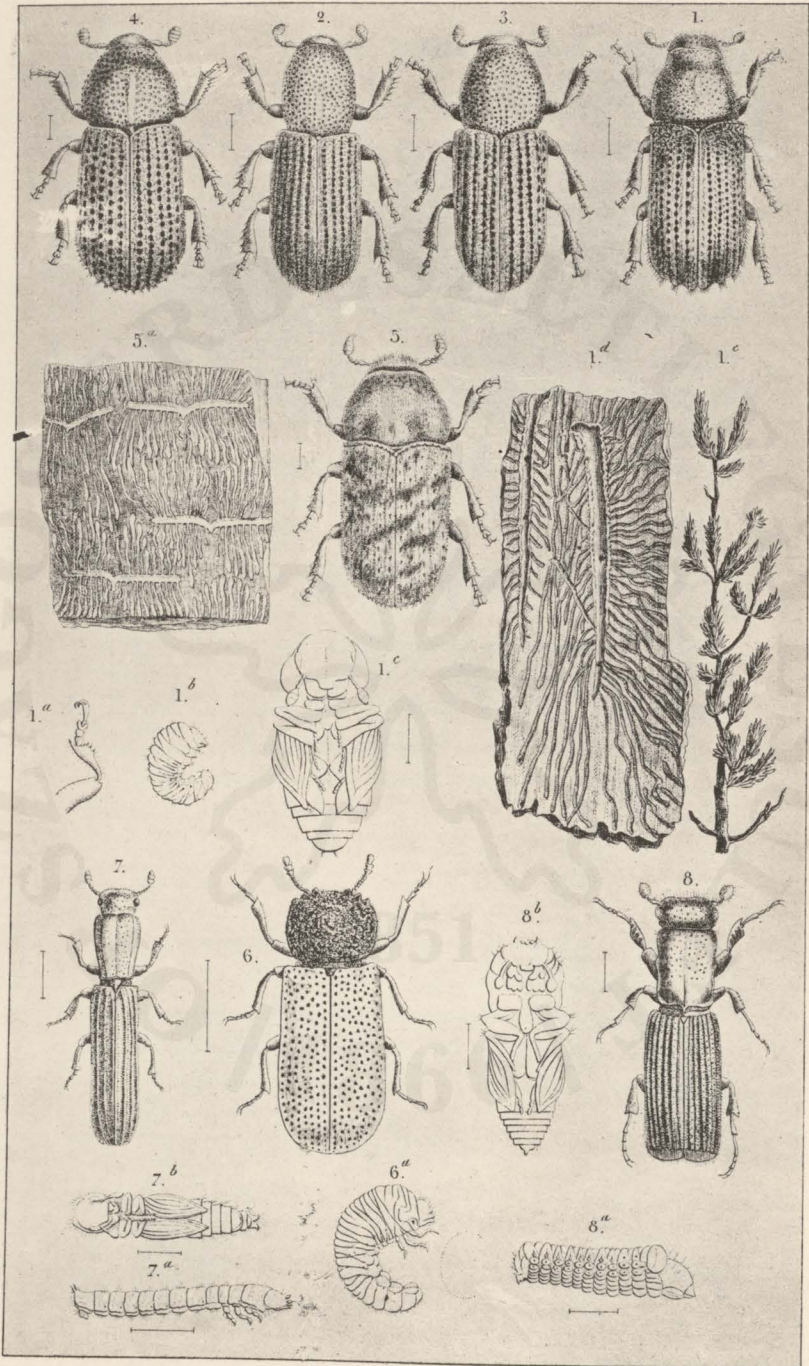


PLANCHE XVII

COLÉOPTÈRES

CERAMBYCIDES

*Fig. 1.* — Spondyle buprestoïde (*Spondylis buprestoïdes*. Lin.).

*Fig. 2.* — Grand capricorne (*Cerambyx heros*. Scop.). 2<sup>a</sup>, larve; 2<sup>b</sup>, nymphe.

*Fig. 3.* — Callidie sanguine (*Callidium sanguineum*. Lin.).

*Fig. 4.* — Clyte arqué (*Clytus arcuatus*. Fab.).

*Fig. 5.* — Lamie charpentière (*Acanthocinus ædilis*. Lin.).

*Fig. 6.* — Saperde chagrinée (*Saperda carcharias*. Lin.). 6<sup>a</sup>, tige de peuplier attaquée par sa larve.

*Fig. 7.* — Saperde du peuplier (*Saperda populnea*. Lin.). 7<sup>a</sup>, pousse de tremble attaquée par sa larve.

*Fig. 8.* — Jeune pousse de coudrier creusée par la saperde linéaire (*Oberea linearis*. Lin.).

*Fig. 9.* — Rhagie chercheuse (*Stenocorus indagator*. Fab.). 9<sup>a</sup>, portion d'écorce vue en dessous, montrant la chambre de nymphose.

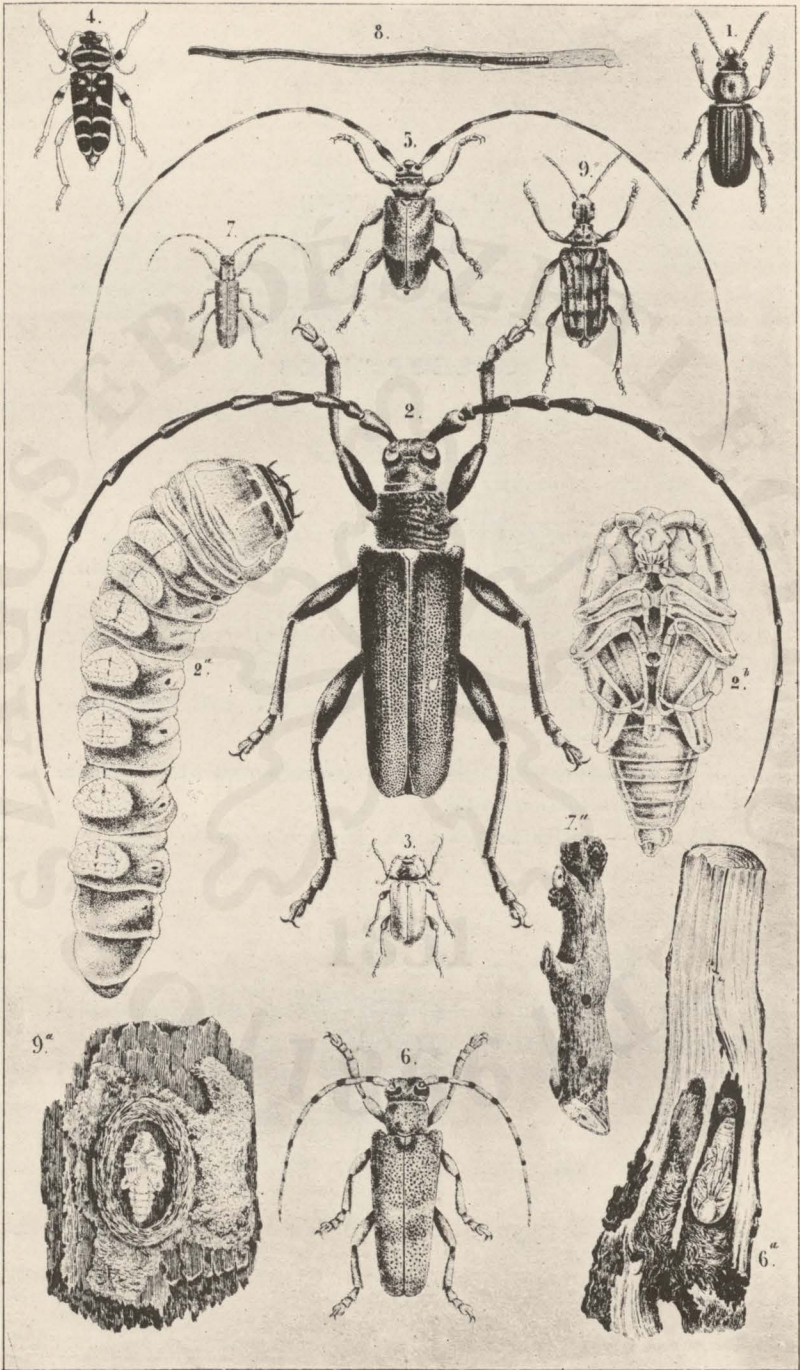


PLANCHE XVIII

COLÉOPTÈRES

CHRYSOMÉLIDES

*Fig. 1.* — Chrysomèle du peuplier (*Lina populi*. Lin.).

*Fig. 2.* — Chrysomèle du tremble (*Lina tremulæ*. Fab.),  
2<sup>a</sup>, larves et nymphes.

*Fig. 3.* — Clytre quadripunctué (*Clytra quadripunctata*.  
Lin.).

*Fig. 4.* — Galéruque de l'aune, à ses différents états (*Agelastica alni*. Lin.).

*Fig. 5.* — Galéruque de l'orme (*Galerucella calvariensis*.  
Fab.) = *Xanthomelœna*.

*Fig. 6.* — Altise des potagers (*Haltica oleracea*. Lin.).

COCCINELLIDES

*Fig. 7.* — Coccinelle sept-points (*Coccinella septempunctata*. Lin.). 7<sup>a</sup>, larve; 7<sup>b</sup>, nymphe.

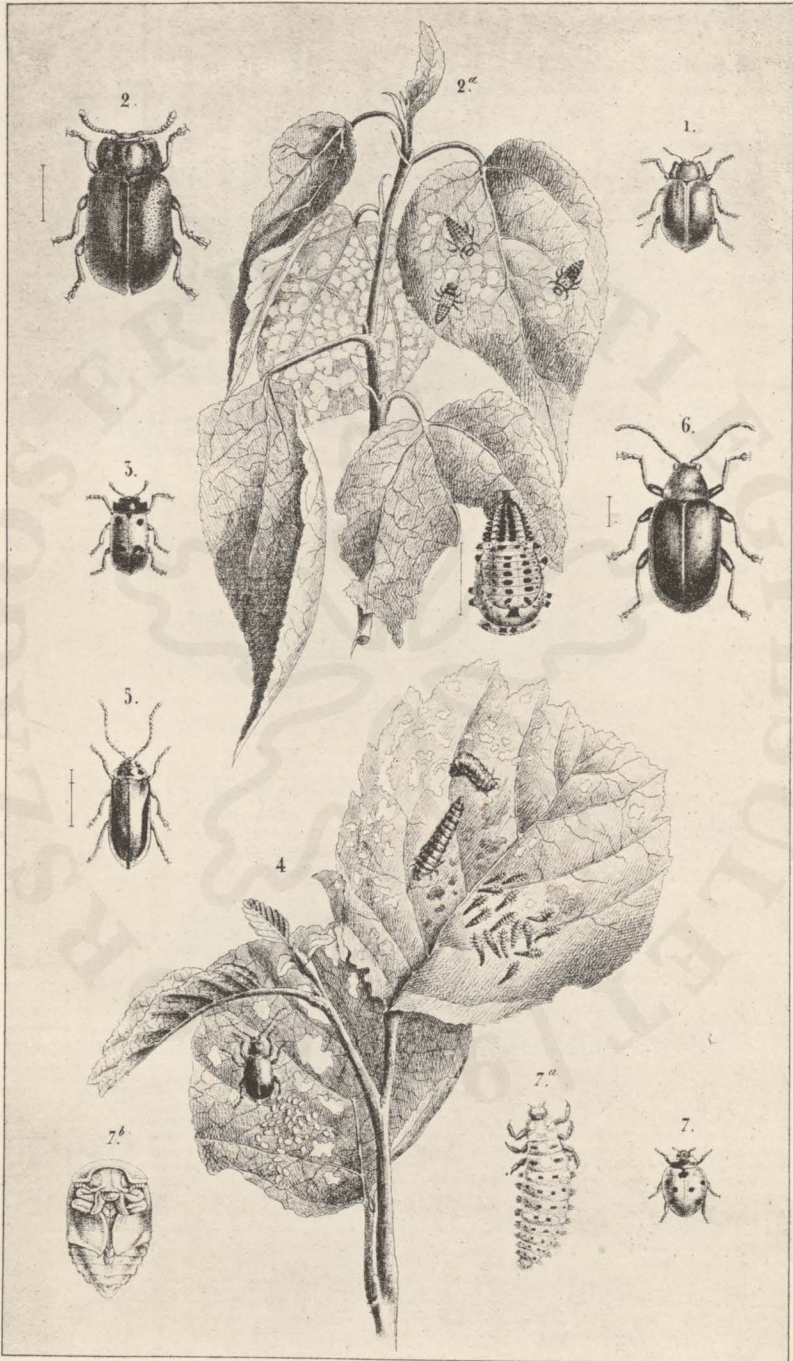




PLANCHE XIX

ORTHOPTÈRES

FORFICULIDES

*Fig. 1.* — Forficule auriculaire (*Forficula auricularia*.  
Lin.).

BLATTIDES

*Fig. 2.* — Blatte lapone (*Blatta laponica*. Lin.).

GRILLONIDES

*Fig. 3.* — Courtilière commune (*Grillotalpa vulgaris*.  
Lat.).

LOCUSTIDES

*Fig. 4.* — Dectique verrucivore, ♀ (*Decticus verrucivorus*.  
Serv.). 4<sup>a</sup>, larve.

*Fig. 5.* — Sauterelle verte, ♀ (*Locusta viridissima*. Fab.).

ACRIDIDES

*Fig. 6.* — Cédipode voyageuse (*Cedipoda migratoria*.  
Serv.).

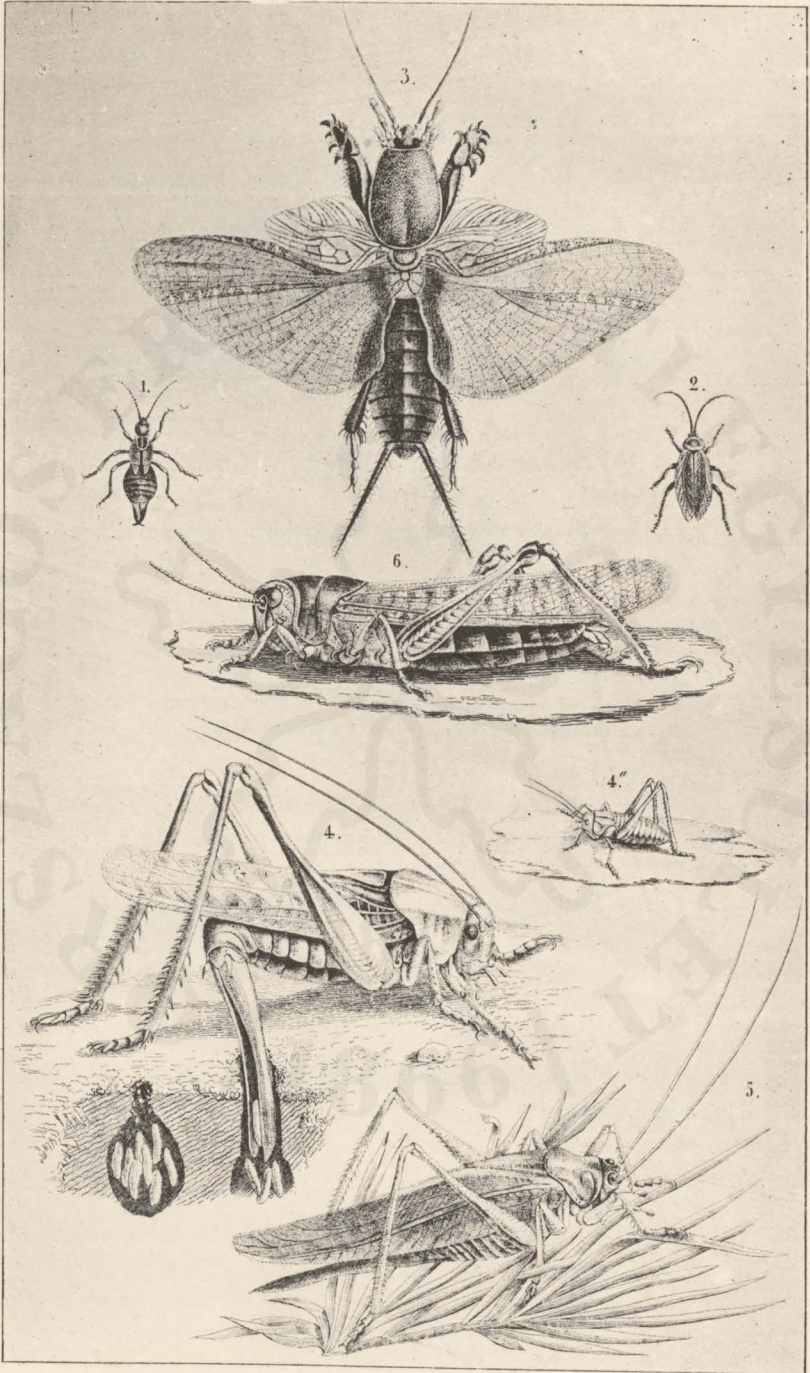


PLANCHE XX

NÉVROPTÈRES

SUBULICORNES

*Fig. 1.* — Libellule à 4 taches (*Libellula quadrimaculata*. Lin.). 1<sup>a</sup>, larve.

*Fig. 2.* — Éphémère commune (*Ephemera vu'gata*. Lin.).

PLANIPENNES

*Fig. 3.* — Panorpe commune (*Panorpa communis*. Lin.).

*Fig. 4.* — Fourmilion commun (*Myrmeleon formicarius*. Lin.). 4<sup>a</sup>, larve.

*Fig. 5.* — Raphidie notée (*Raphidia rotata*. Fab.).

*Fig. 6.* — Hémérobe perle (*Hemerobius perla*. Lin.). 6<sup>a</sup>, œufs.

*Fig. 7.* — Perle à deux queues (*Perla bicaudata*. Lat.).

PLICIPENNES

*Fig. 8.* — Frigane jaune (*Phryganea flava*. Lat.). 8<sup>a</sup>, larve dans son fourreau.

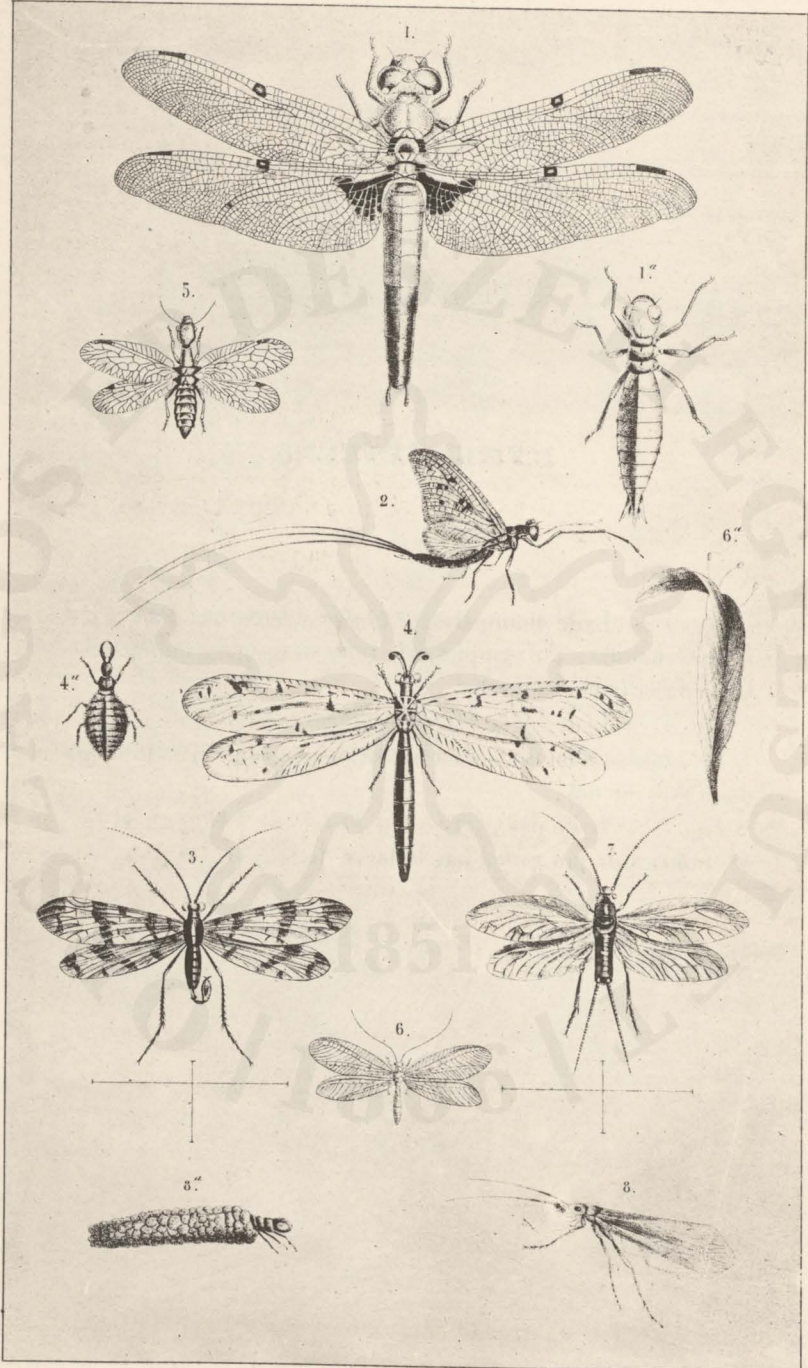


PLANCHE XXI

HYMÉNOPTÈRES

TENTHRÉDINES

*Fig. 1.* — Lyde champêtre, ♂ (*Lyda campestris*. Fab.). 1<sup>a</sup>, fausse chenille; 1<sup>b</sup>, nymphe; 1<sup>c</sup>, rameau de pin rongé par la larve de la lyde champêtre.

*Fig. 2.* — Lyde bleue (*Lyda erythrocephala*. Fab.), ♂ et ♀. 2<sup>a</sup>, fausse chenille; 2<sup>b</sup>, rameau de pin rongé par la larve de la lyde bleue.

*Fig. 3.* — Lyde des prés (*Lyda pratensis*. Fab.), ♂ et ♀. 3<sup>a</sup>, rameau de pin rongé par la larve de la lyde des prés.

1851

1866



## PLANCHE XXII

### HYMÉNOPTÈRES

#### TENTHRÉDINES

*Fig. 1.* — Lophyre du pin (*Lophyrus pini*. Lin.), ♂ et ♀.  
1<sup>a</sup>, rameau de pin sur lequel se trouvent des larves, une coque et un insecte parfait au repos.

*Fig. 2.* — Némate septentrionale (*Nematus septentrionalis*. Lin.). 2<sup>a</sup>, feuille d'aune commun rongée par les larves.

*Fig. 3.* — Némate des oseraies (*Nematus saliceti*. Dahlb.). 3<sup>a</sup>, feuille de saule couverte de galles dans lesquelles vivent les larves.

*Fig. 4.* — Cladie viminale (*Cladius viminalis*. Fall.). 4<sup>a</sup>, fausse chenille.

*Fig. 5.* — Allante noire (*Allantus nigerrima*. Kl.). 5<sup>a</sup>, foliole de frêne avec larve d'allante noire.

*Fig. 6.* — Cimbex variable, ♂ (*Cimbex variabilis*. Kl.). 6<sup>a</sup>, fausses chenilles du cimbex variable sur une feuille de bouleau.

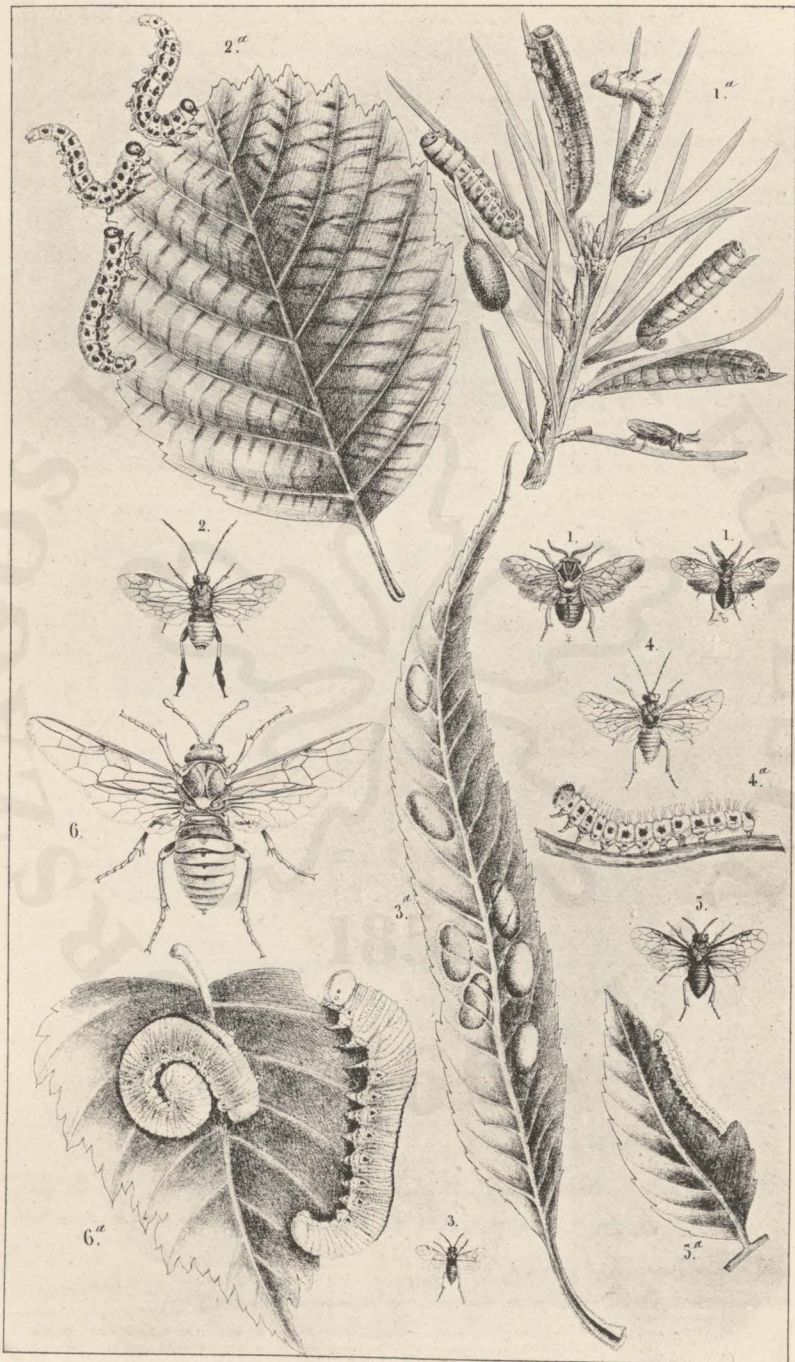




PLANCHE XXIII

HYMÉNOPTÈRES

SIRICIDES

Fig. 1. — Sirex spectre (*Sirex spectrum*. Lin.), ♀.

Fig. 2. — Sirex géant (*Sirex gigas*. Lin.), ♀.

ICHNEUMONIDES

Fig. 3. — Ichneumon instigateur (*Ichneumon* [*Pimpla*] *instigator*. Fab.), ♂. Grandeur naturelle; parasite des chenilles des bombycides, noctuélidés, etc.

Fig. 4. — Ichneumon manifestateur (*Ichneumon* [*Ephialtes*] *manifestator*. Lin.), ♀. Grandeur naturelle; parasite des larves des gros coléoptères qui vivent dans la tige des arbres.

Fig. 5. — Ichneumon comprimé (*Ichneumon* [*Banchus*] *compressus*. Fab.), ♀. Grandeur naturelle; parasite très commun des chenilles de la noctuelle piniperde.

Fig. 6. — Ichneumon stercoraire (*Ichneumon* [*Ophion*] *merdarius*. Grav.). Grandeur naturelle; parasite de la chenille de la noctuelle piniperde.

Fig. 7. — Ichneumon forestier (*Ichneumon* [*Microgaster*] *nemorum*. Hartig.). Grossi 5 fois  $1/2$ ; parasite des chenilles du lasiocampe du pin.

CHALCIDIDES

Fig. 8. — Chrysolampe solitaire (*Chrysolampus solitarius*. Hartig.). Grossi 12 fois; parasite solitaire des œufs du lasiocampe du pin.

Fig. 9. — Téléas lisse (*Teleas læviusculus*. Ratz.). Grossi 18 fois; parasite des œufs du lasiocampe du pin, au nombre de 12 individus quelquefois dans chaque œuf.

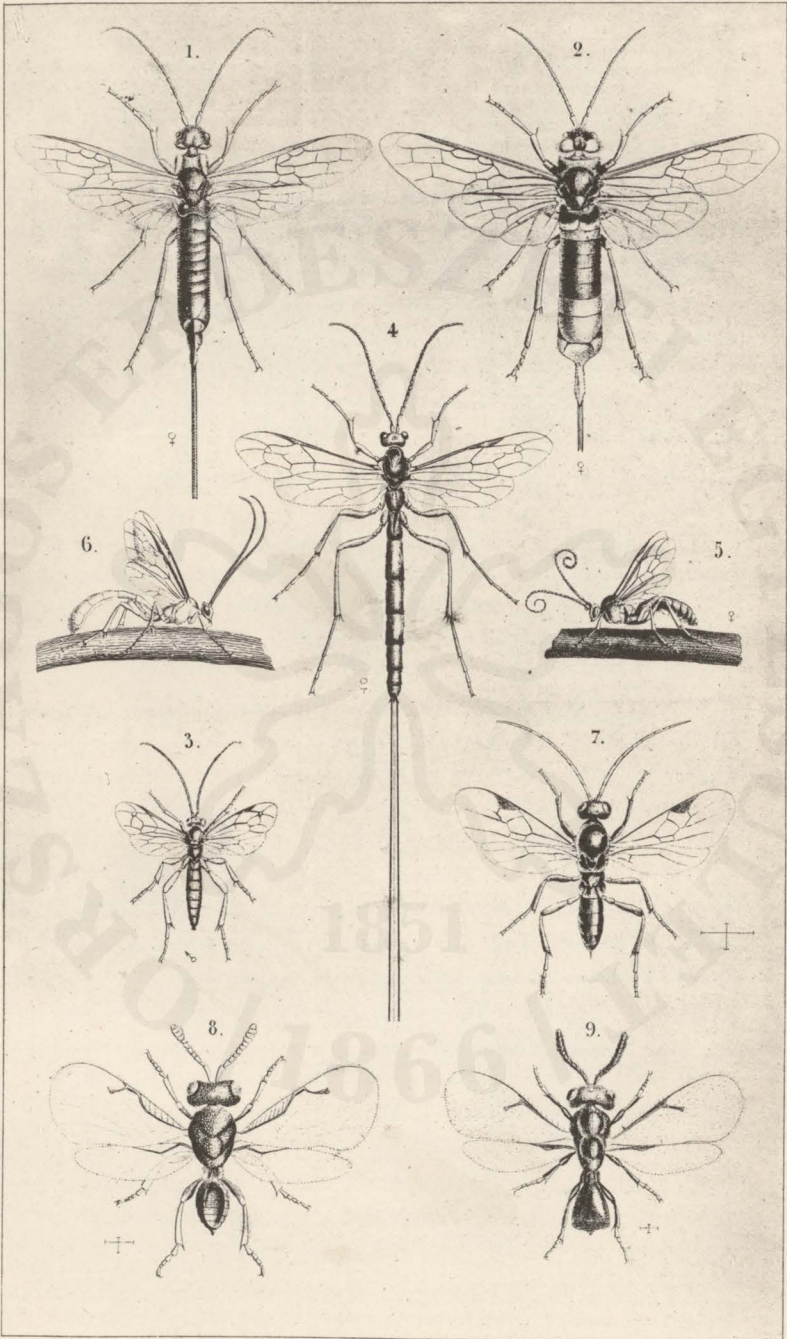


PLANCHE XXIV

GALLES DE CYNIPIDES

- Fig. 1.* — Galles de *Neuroterus lenticularis*, Oliv., agame.  
1<sup>a</sup>. — Galles de *Spathogaster baccarum*, Lin., sexué, sur une feuille et sur un chaton de fleurs.
- Fig. 2.* — Galles de *Neuroterus læviusculus*, Schenk., agame.  
2<sup>a</sup>. — Galles de *Spathogaster albipes*, Schenk., sexué (grossies 2 fois).
- Fig. 3.* — Galles de *Neuroterus numismatis*, Oliv., agame (à côté, une galle grosse).
- 3<sup>a</sup>. — Galles de *Spathogaster vesicatrix*, Schlecht, sexué.
- Fig. 4.* — Galles de *Neuroterus fumipennis*, Htg., agame.  
4<sup>a</sup>. — Galles de *Spathogaster tricolor*, Htg., sexué.
- Fig. 5.* — Galles d'*Aphilotrix radialis*, Fab., agame (au-dessus, coupe médiane).  
5<sup>a</sup>. — Galles d'*Andricus noduli*, Htg., sexué.
- Fig. 6.* — Galles d'*Aphilotrix Sieboldi*, Htg., agame (6, Galles fraîches à écorce d'un rouge-cerise. — 6<sup>b</sup>, Galles mûres devenues ligneuses).  
6<sup>a</sup>. — Galles d'*Andricus testaceipes*, Htg., sexué.
- Fig. 7.* — Galles d'*Aphilotrix corticis*, Lin., agame (7, Galles fraîches. — 7<sup>b</sup>, Galles mûres devenues ligneuses).  
7<sup>a</sup>. — Galles d'*Andricus gemmatus*, Adler, sexué, avec les trous de sortie des insectes.
- Fig. 8.* — Galles d'*Aphilotrix globuli*, Htg., agame (à côté, une galle isolée à maturité).  
8<sup>a</sup>. — Galles d'*Andricus inflator*, Htg., sexué (à côté, coupe transversale pour montrer la galle intérieure).
- Fig. 9.* — Galles d'*Aphilotrix collaris*, Htg., agame.  
9<sup>a</sup>. — Galles d'*Andricus curator*, Htg., sexué sur feuille et rameau (à côté, coupe transversale avec la galle intérieure).
- Fig. 10.* — Galles d'*Aphilotrix fecundatrix*, Htg., agame (à côté, galle intérieure isolée).  
10<sup>a</sup>. — Galles d'*Andricus pilosus*, Adler, sexué (grossies 3 fois).



GALLES DE CYNIPIDES

Fig. 11. — Galles d'*Aphilotrix callidoma*, Adler (nec Giraud), agame.

11<sup>a</sup>. — Galles d'*Andricus cirratus*, Adler, sexué (à côté, bourgeon et galles grossis 3 fois).

Fig. 12. — Galles d'*Aphilotrix Malpighii*, Adler, agame.

12<sup>a</sup>. — Galles d'*Andricus nudus*, Adler, sexué (grossies 2 fois).

Fig. 13. — Galles d'*Aphilotrix autumnalis*, Lin., agame (à côté, une galle mûre isolée).

13<sup>a</sup>. — Galles d'*Andricus ramuli*, Lin., sexué.

Fig. 14. — Galles de *Dryophanta scutellaris*, Htg. folii Lin., agame.

14<sup>a</sup>. — Galles de *Spathegaster Taschenbergi*, Schlecht, sexué (galles à maturité après sortie des insectes et une galle fraîche grossie).

Fig. 15. — Galles de *Dryophanta longiventris*, Htg., agame.

15<sup>a</sup>. — Galles de *Spathegaster similis*, Adler, sexué (une sur un rameau, une sortant du bourgeon, une troisième grossie).

Fig. 16. — Galles de *Dryophanta divisa*, Htg., agame.

16<sup>a</sup>. — Galles de *Spathegaster verrucosus*, Schlecht, sexué (une sur une feuille, une autre sur le pétiole ; à côté, une grossie ; enfin une quatrième sortant du bourgeon).

Fig. 17. — Galles de *Biorhiza aptera*, Fab., agame (galles fraîches obtenues d'élevage ; à côté, une galle mûre devenue ligneuse).

17<sup>a</sup>. — Galle de *Teras terminalis*, Fab., sexué (au-dessous, coupe transversale d'une galle mûre).

Fig. 18. — Galles de *Biorhiza renum*, Htg., agame (à gauche, l'insecte grossi).

18<sup>a</sup>. — Galles de *Trigonaspis crustalis*, Htg., sexué (au-dessous, le mâle et la femelle grossis).

Fig. 19. — Galles de *Neuroterus ostreus*, Htg., agame.

19<sup>a</sup>. — Galles de *Spathegaster aprilinus*, Gir. (qui est probablement la forme sexuée du *Neuroterus ostreus*).

Fig. 20. — Galles d'*Aphilotrix seminationis*, Gir., sur feuilles et chatons de fleurs.

Fig. 21. — Galles d'*Aphilotrix marginalis*, Schldl.

Fig. 22. — Galles d'*Aphilotrix quadrilineatus*, Hth.

Fig. 23. — Galles d'*Aphilotrix albo punctata*, Schldl.



## PLANCHE XXVI

### HYMÉNOPTÈRES

#### CYNIPIDES

Fig. 1. — *Dryophanta scutellaris*, Htg. Grandeur naturelle. 1<sup>a</sup>, Galles du *Dryophanta scutellaris*.  $\frac{1}{2}$  de grandeur naturelle.

Fig. 2. — Cynips de la cupule du chêne (*Cynips quercus calycis*. Lin.). Grandeur naturelle. 2<sup>a</sup>, Galle d'*Aphylotrix gemmæ*.  $\frac{2}{3}$  de grandeur naturelle.

Fig. 3. — Galle de Hongrie due à la piqûre du *Cynips calicis*.  $\frac{1}{2}$  de grandeur naturelle.

Fig. 4. — Bédéguar, galle du cynips du rosier (*Rhodites rosæ*).  $\frac{1}{2}$  de grandeur naturelle.

#### CHRYSIDES

Fig. 5. — Chrysis commun ou enflammé (*Chrysis ignita*. Fab.). Grossi 3 fois.

#### SPHÉGIDES

Fig. 6. — Sphex des sables (*Sphex sabulosa*. Fab.). Grandeur naturelle.

#### FORMICIDES

Fig. 7. — Fourmi ronge-bois, ♀ (*Camponotus ligniperdus*. Lin.). 7<sup>a</sup>, *id.*, ♂. 7<sup>b</sup>, *id.*, ouvrière. Grandeur naturelle.

Fig. 8. — Fourmi rousse, ♀ (*Formica rufa*. Lin.). 8<sup>a</sup>, *id.*, ♂. 8<sup>b</sup>, *id.*, ouvrière. Grandeur naturelle.

#### VESPIDES

Fig. 9. — Guêpe frelon (*Vespa crabro*. Lin.), ouvrière. 9<sup>a</sup>, larve ; 9<sup>b</sup>, nymphe. Grandeur naturelle pour l'insecte parfait.

#### APIDES

Fig. 10. — Xylocope violette (*Xylocopa violacea*. Lin.), ♂. Grandeur naturelle.

Fig. 11. — Abeille domestique (*Apis mellifica*. Lin.), ouvrière. Grandeur naturelle.

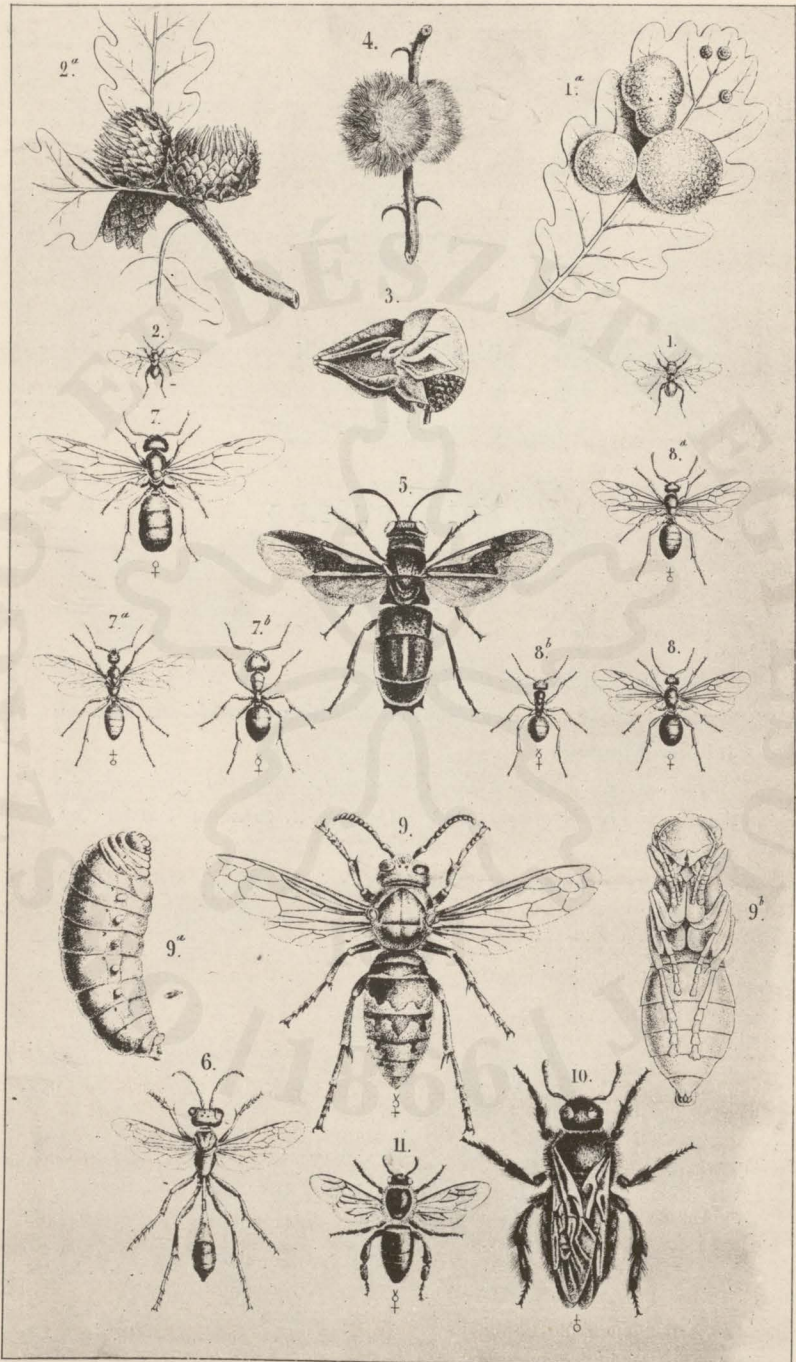




PLANCHE XXVII

—

LÉPIDOPTÈRES

DIURNES

*Fig. 1.* — Piéride gazée (*Pieris crataegi*. Lin.). 1<sup>a</sup>, œufs grossis; 1<sup>b</sup>, 1<sup>c</sup>, 1<sup>d</sup>, chenilles, chrysalides et œufs sur rameau d'épine blanche.

*Fig. 2.* — Vanesse grande-tortue (*Vanessa polychloros*. Lin.). 2<sup>a</sup>, œufs grossis; 2<sup>b</sup>, chenille sur rameau d'orme; 2<sup>c</sup>, chrysalide.

*Fig. 3.* — Hespérie tagès (*Hesperia [Tanaos] tages*. Lin.).



PLANCHE XXVIII

LÉPIDOPTÈRES

CRÉPUSCULAIRES

*Fig. 1.* — Sphinx du pin (*Sphinx pinastri*. Lin.). 1<sup>a</sup>, rameau de pin chargé d'œufs et de chenilles ; 1<sup>b</sup>, chrysalide.

SÉSIDES

*Fig. 2.* — Sésie apiforme (*Sesia apiformis*. Lin.). 2<sup>a</sup>, *id.*, à l'état de repos ; 2<sup>b</sup>, chenille ; 2<sup>c</sup>, chrysalide.

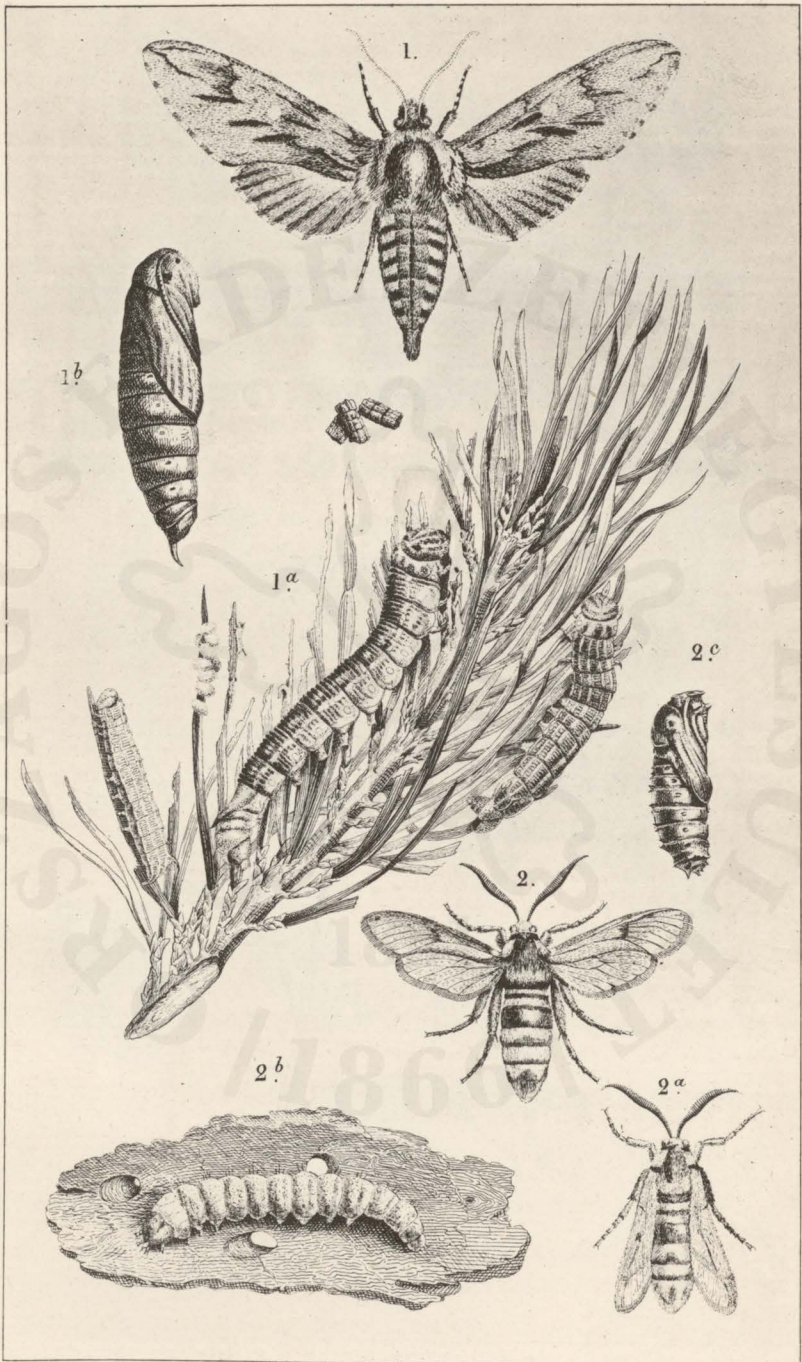


PLANCHE XXIX

LÉPIDOPTÈRES

COSSIDES

*Fig. 1.* — *Cossus gâte-bois*, ♀ (*Cossus ligniperda*. Fab.).  
1<sup>a</sup>, *id.*, ♂, au repos; 1<sup>b</sup>, chenille; 1<sup>c</sup>, chrysalide.

*Fig. 2.* — Zeuzère du marronnier (*Zeuzera æsculi*. Lin.).  
2<sup>a</sup>, chenille dans l'intérieur d'une branche; 2<sup>b</sup>, chrysalide.

1851

/1866/

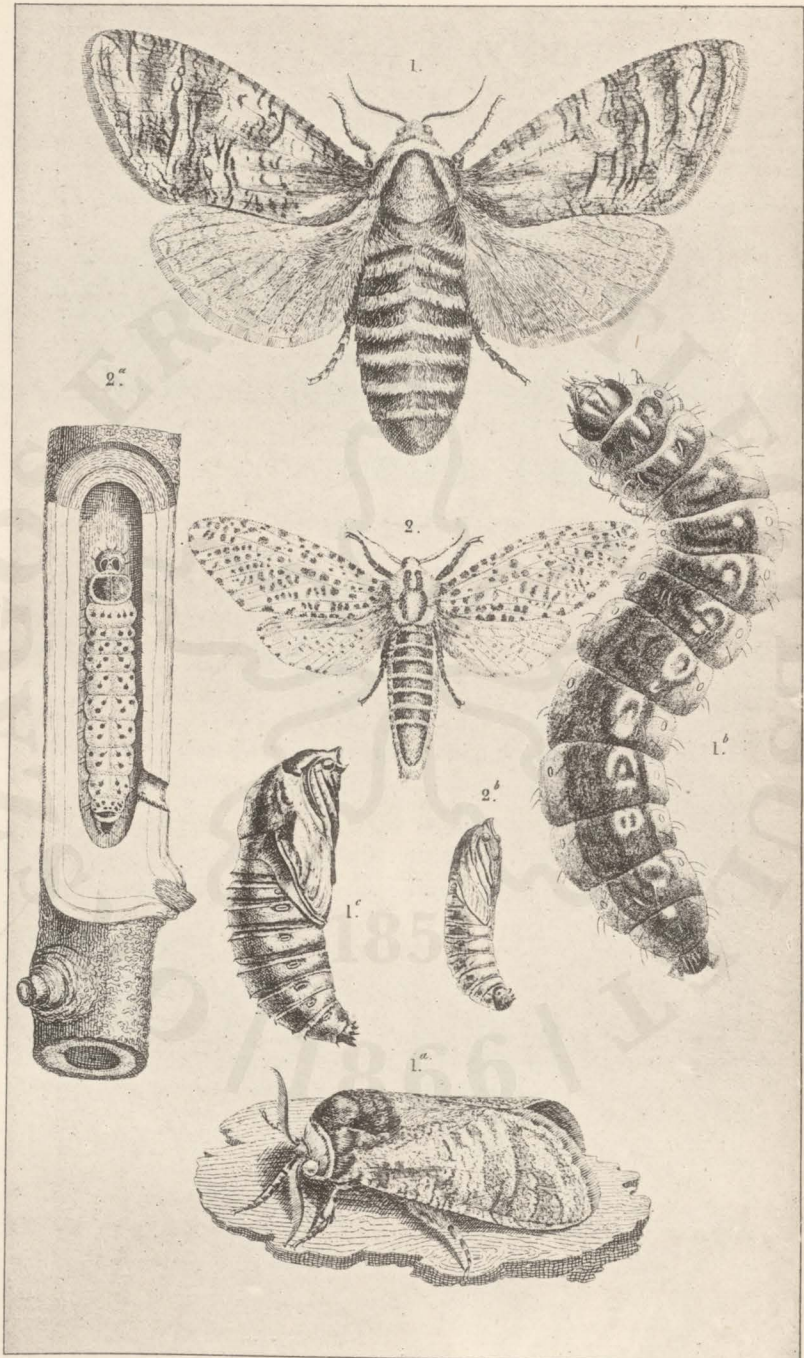


PLANCHE XXX

LÉPIDOPTÈRES

BOMBYCIDES

*Fig. 1.* — *Liparis moine* ou nonne, ♀ (*Liparis monacha*. Lin.). 1<sup>a</sup>, *id.*, ♂, au repos; 1<sup>b</sup>, œufs; 1<sup>c</sup>, chenilles sur un rameau de pin; 1<sup>d</sup>, chrysalide.

*Fig. 2.* — *Liparis disparate*, ♀ (*Liparis dispar*. Lin.). 2<sup>a</sup>, *id.*, ♂, au repos; 2<sup>b</sup>, chenille sur un rameau de chêne; 2<sup>c</sup>, chrysalide.

1851

1866

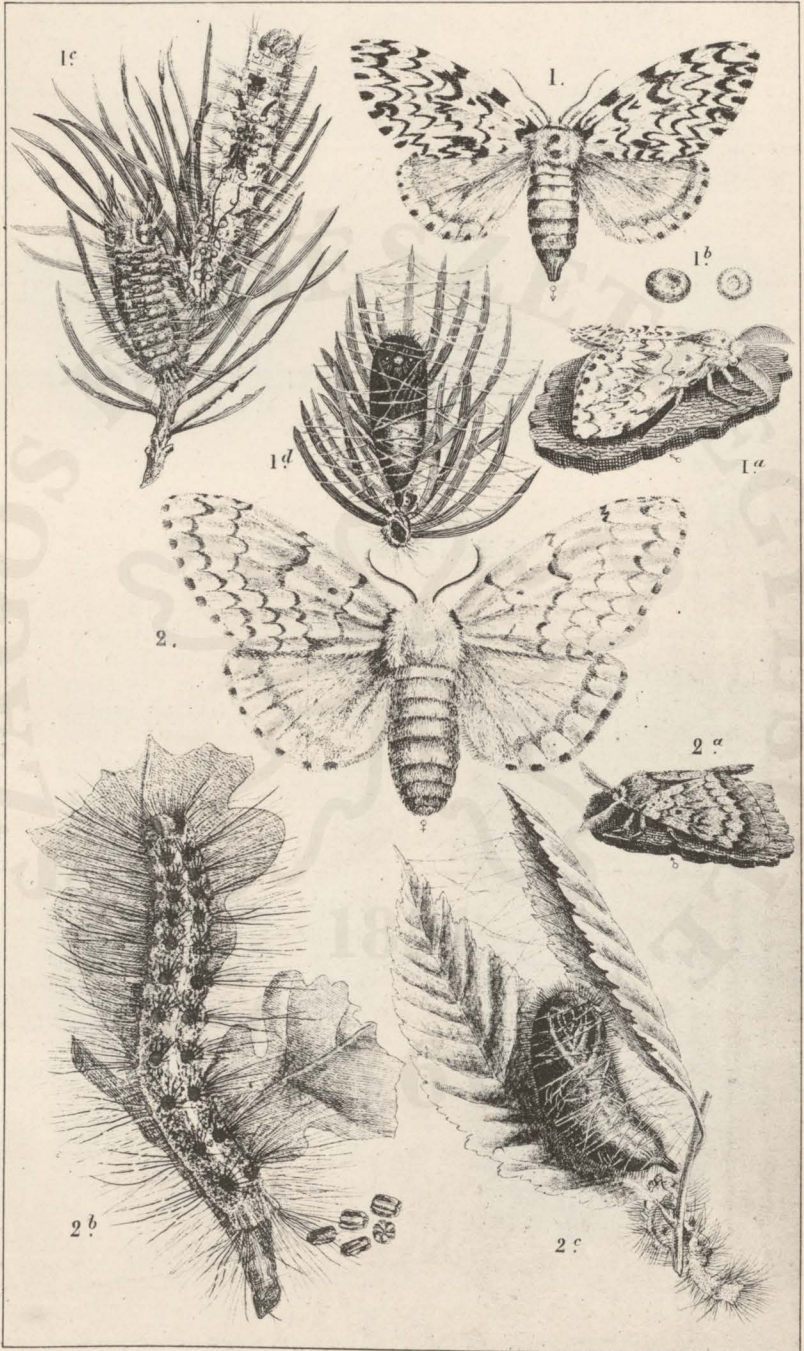




PLANCHE XXXI

LÉPIDOPTÈRES

BOMBYCIDES

*Bombyx disparata* (*Liparis* [*Ocneria Porthesia*] *dispar*.  
Lin.).

*Fig.* 1 et 2, ♀.

*Fig.* 3 et 4, ♂.

*Fig.* 5. — Chrysalide.

*Fig.* 6. — Chenille adulte.

*Fig.* 7. — Chenille au moment de se nymphoser.

*Fig.* 8. — Plaque de ponte en forme d'éponge.

*Fig.* 9 et 10. — Œufs grossis.



1.



2.



3.



4.



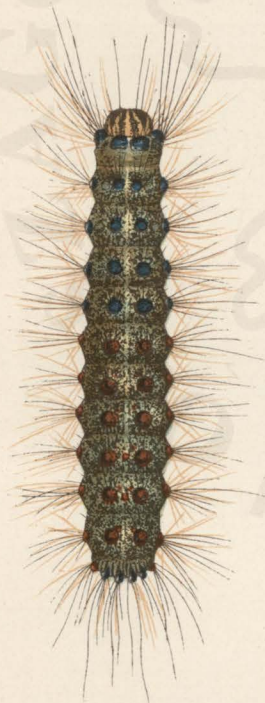
5.



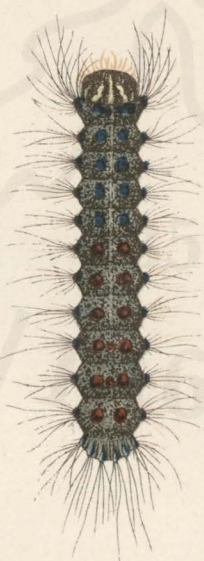
10.



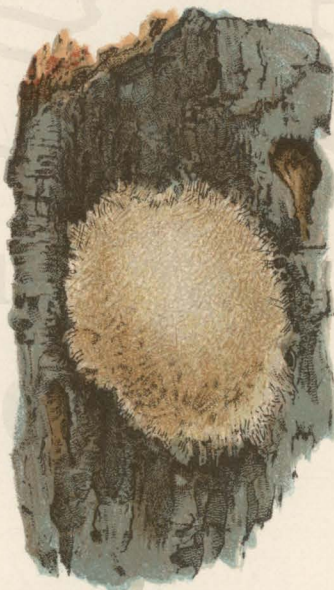
9.



6.



7.



8.

Drawn by Joseph Bridgman.

Gen. H. Walker & Co., Boston.

### GYPSY MOTH.

PLANCHE XXXII

LÉPIDOPTÈRES

BOMBYCIDES

*Fig. 1.* — Liparis du saule (*Liparis salicis*. Lin.). 1<sup>a</sup>, chenille ; 1<sup>b</sup>, chrysalide.

*Fig. 2.* — Liparis chrysorrhée ou cul-brun (*Liparis chrysorrhœa*. Lin.). 2<sup>a</sup>, chenille ; 2<sup>b</sup>, chrysalide.

*Fig. 3.* — Liparis cul-doré (*Liparis auriflua*. Lin.). 3<sup>a</sup>, chenille.

*Fig. 4.* — Orgye pudibonde (*Dasychira pudibunda*. Lin.). 4<sup>a</sup>, chenille ; 4<sup>b</sup>, chrysalide.

*Fig. 5.* — Bombyce livrée (*Bombyx neustria*. Lin.). 5<sup>a</sup>, œufs disposés en bague ; 5<sup>b</sup>, chenille ; 5<sup>c</sup>, chrysalide.

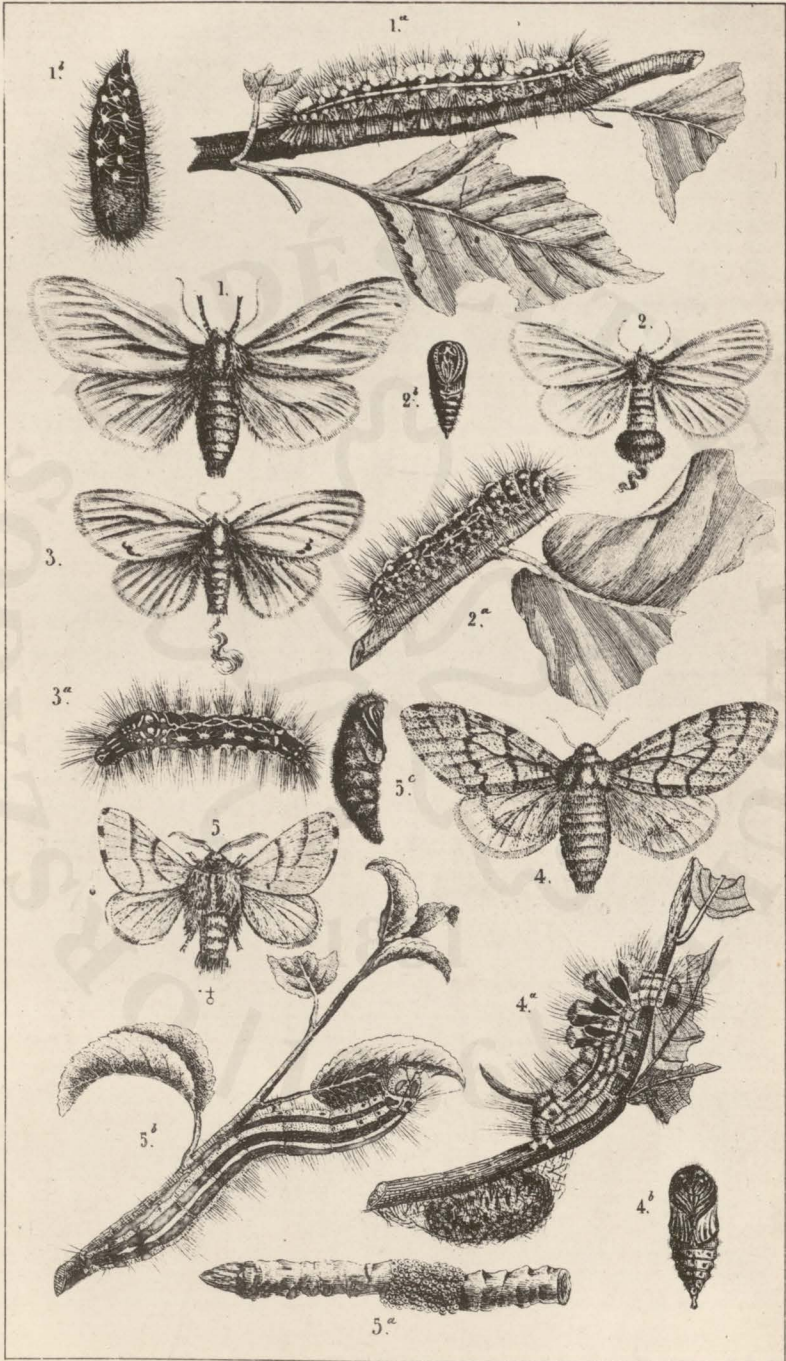


PLANCHE XXXIII

LÉPIDOPTÈRES

BOMBYCIDES

*Fig. 1.* — Bombyce laineux (*Bombyx lanestrís*. Lin.). 1<sup>a</sup>, chenilles sur un rameau de bouleau; 1<sup>b</sup>, coque renfermant la chrysalide.

*Fig. 2.* — Bombyce pinivore, ♂ et ♀ (*Cnethocampa pinivora*. Tr.). 2<sup>a</sup>, chenille grossie; 2<sup>b</sup>, chenille adulte, grandeur ordinaire; 2<sup>c</sup>, coque de la chrysalide; 2<sup>d</sup>, chrysalide.

*Fig. 3.* — Bombyce processionnaire, ♂ et ♀ (*Cnethocampa processionnea*. Lin.). 3<sup>a</sup>, chenille sur un rameau de chêne; 3<sup>b</sup>, coque; 3<sup>c</sup>, chrysalide.

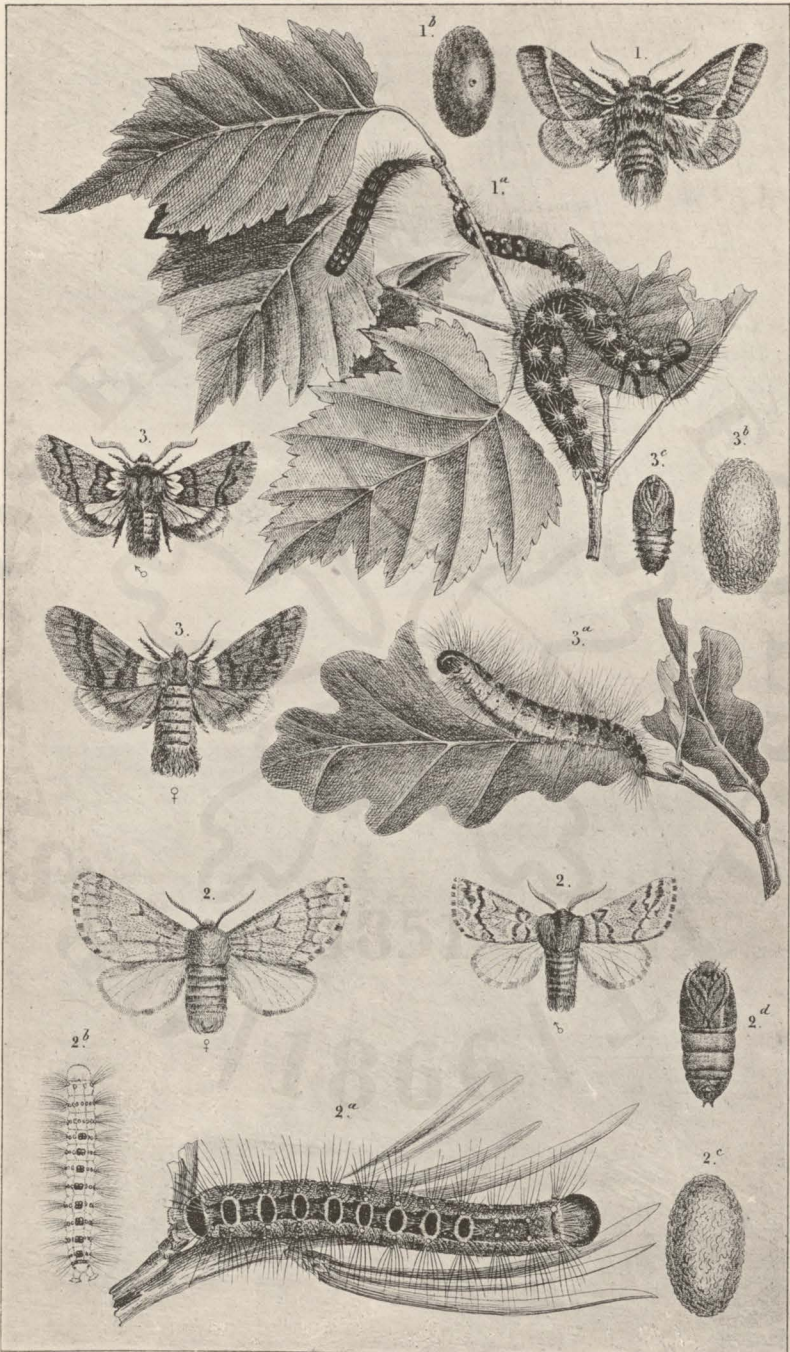


PLANCHE XXXIV

LÉPIDOPTÈRES

BOMBYCIDES

*Fig. 1.* — Bombyce processionnaire du pin, ♂ et ♀ (*Cnethocampa pityocampa*. Tr.). 1<sup>a</sup>, œufs recouverts de leur bourre de poils; 1<sup>b</sup>, œufs débarrassés de leur bourre.

*Fig. 2.* — Petit paon de nuit, ♂ (*Saturnia [attacus] carpini*).

*Fig. 3.* — Grand paon de nuit, ♂ (*Saturnia [attacus] pyri*) et sa chenille.

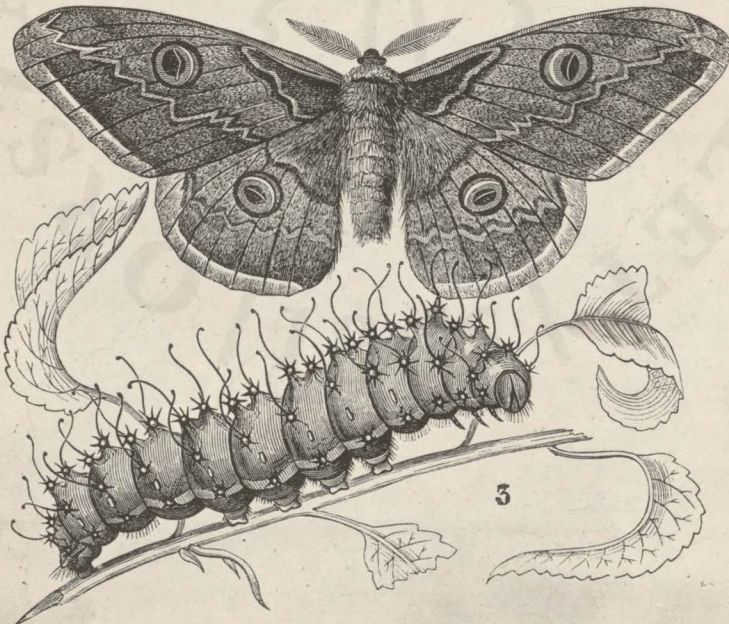
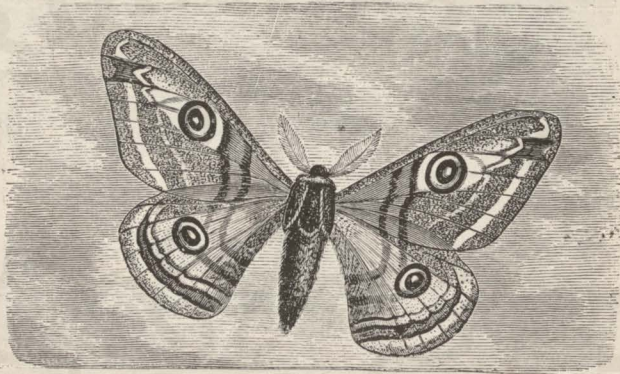
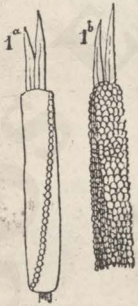




PLANCHE XXXV

LÉPIDOPTÈRES

BOMBYCIDES

*Fig. 16.* — Liparis moine [ou la Nonne] (*Bombyx* [*Liparis*] *monacha*). 16 F, ♂ et ♀. 16 L, chenille. 16 P, chrysalide.

*Fig. 17.* — Bombyce (Lasiocampe) du pin (*Bombyx* [*Lasiocampa* ou *Gastropachā*] *pini*. Lin.). 17 F, ♂ et ♀. 17 E, œufs. 17 L, chenilles de différentes grosseurs. 17 C, cocon sur un rameau de pin. 17 P, chrysalide sortie de son cocon.



PLANCHE XXXVI

LÉPIDOPTÈRES

BOMBYCIDES

Fig. 3. — Chenille de la Harpye du hêtre (*Stauropus fagi*. L.).

Fig. 4. — Orgye antique, ♂ et ♀ (*Orgya antiqua*. L.).

NOCTUÉLIDES

Fig. 2. — Chenille de la Catocale du frêne ou Lichnée bleue (*Catocala fraxini*. L.).

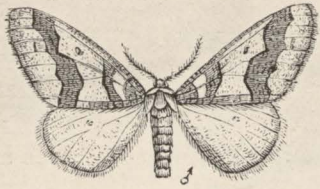
PHALÉNIDES

Fig. 1. — Hibernie défeuillée, ♂ et ♀ (*Hibernia defoliaria*. Cl.).

TORTRICIDES

Fig. 5. — Tortrix du prunier (*Penthina pruniana*. Hb.).

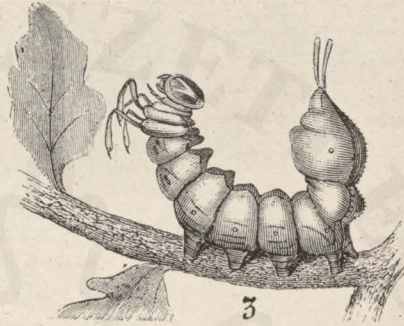
Fig. 6. — Tortrix du sorbier (*Tortrix sorbiana*. Hb.).



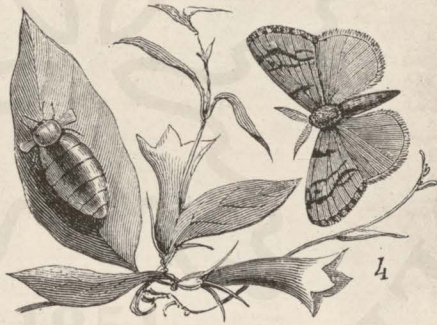
1



2



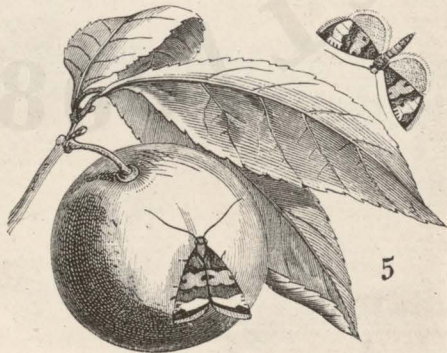
3



4



6



5

PLANCHE XXXVII

LÉPIDOPTÈRES

PHALÉNIDES

*Fig. 1.* — Fidonie du pin (*Fidonia piniaria*. Lin.), ♂ et ♀. 1<sup>a</sup>, chenille; 1<sup>b</sup>, chrysalide.

*Fig. 2.* — Macarie effacée (*Macaria lituraria*. H.). 2<sup>a</sup>, *id.*, vue en dessous; 2<sup>b</sup>, chenille; 2<sup>c</sup>, chrysalide.

*Fig. 3.* — Amphidase du bouleau (*Amphidasis betularia*. Lin.). 3<sup>a</sup>, chenille; 3<sup>b</sup>, chrysalide.

*Fig. 4.* — Cheimatobie hyémale (*Cheimatobia brumata*. Lin.), ♂ et ♀. 4<sup>a</sup>, chenille; 4<sup>b</sup>, chrysalide.

NOCTUÉLIDES

*Fig. 5.* — Noctuelle piniperde (*Trachea piniperda*. Lat.), ♂. 5<sup>a</sup>, œufs grossis; 5<sup>b</sup>, chenille; 5<sup>c</sup>, chrysalide.

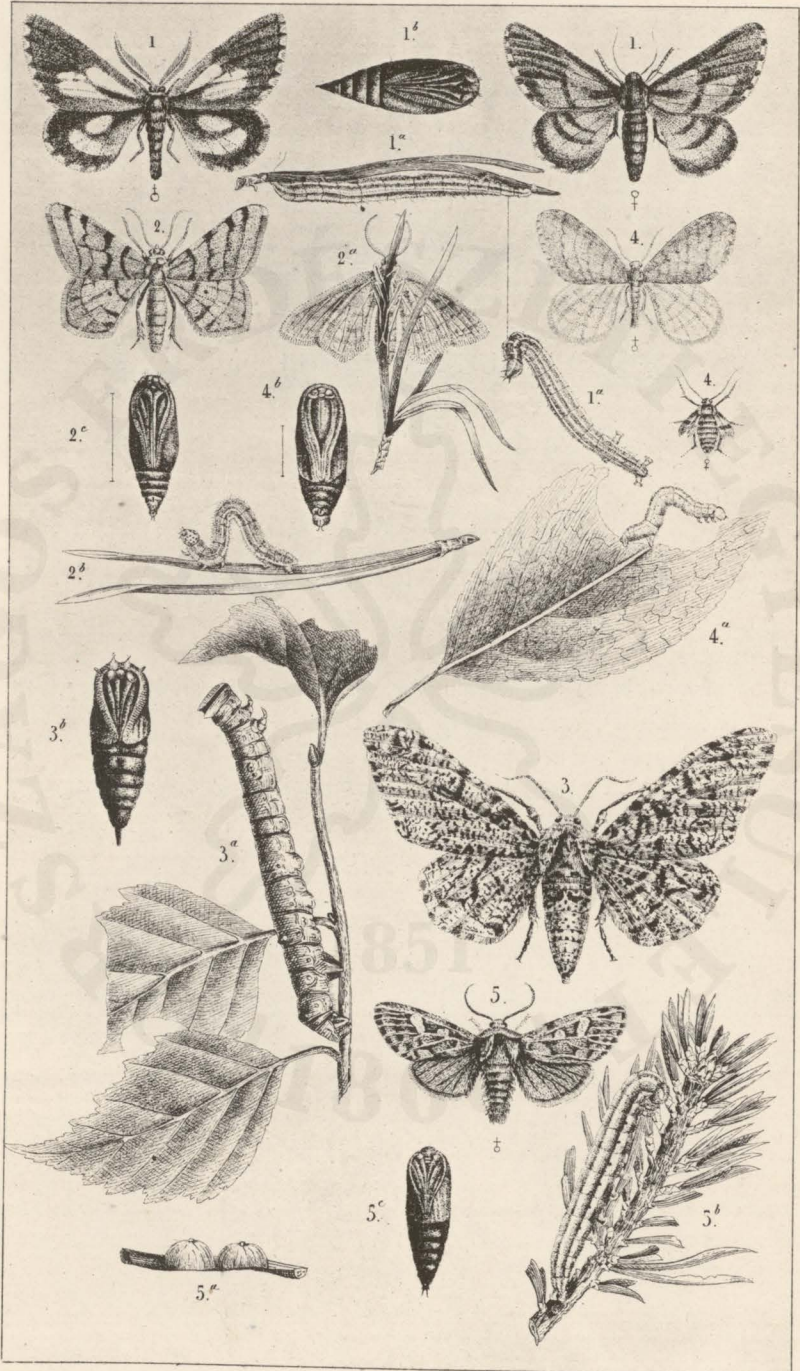


PLANCHE XXXVIII

LÉPIDOPTÈRES

TORTRICIDES

*Fig. 1.* — Pyrale des pousses (*Retinia buoliana*. Fab.). 1<sup>a</sup>, chenille ; 1<sup>b</sup>, rameau de pin dont les jeunes pousses, qui se développent, sont attaquées par cette pyrale.

*Fig. 2.* — Pyrale des bourgeons (*Retinia turionana*. Hbn.). 2<sup>a</sup>, chenille ; 2<sup>b</sup>, chrysalide ; 2<sup>c</sup>, rameau de pin dont les bourgeons sont rongés et ne s'allongent pas.

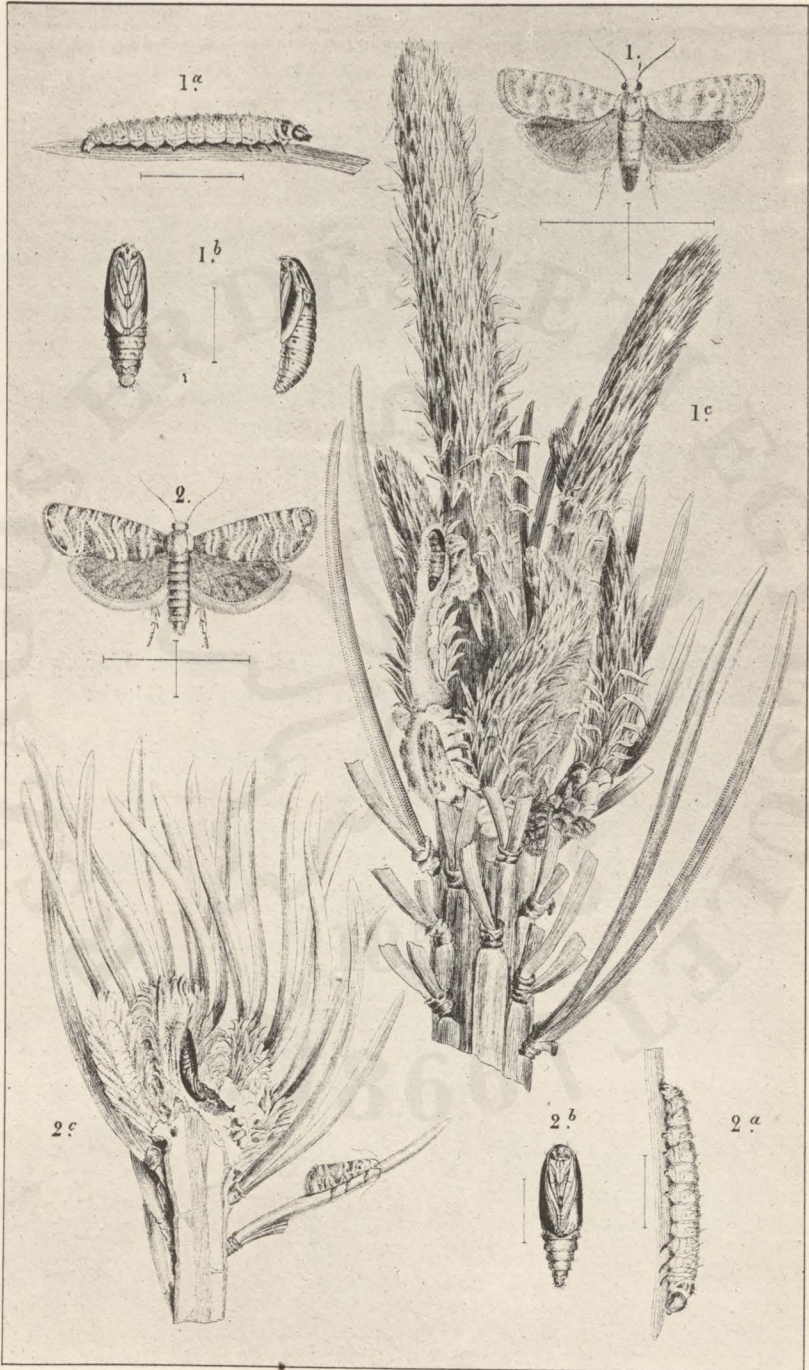




PLANCHE XXXIX

LÉPIDOPTÈRES

TORTRICIDES

*Fig. 1.* — Pyrale de la résine (*Retinia resinella*. Lin.).  
1<sup>a</sup>, chenille ; 1<sup>b</sup>, chrysalide ; 1<sup>c</sup>, galle résineuse produite par  
la chenille.

*Fig. 2.* — Pyrale de l'épicéa, ♂ et ♀ (*Tortrix piceana*.  
Lin.). 2<sup>a</sup>, chenille ; 2<sup>b</sup>, chrysalide.

*Fig. 3.* — Pyrale des cônes (*Grapholitha strobilana*. Lin.).  
3<sup>a</sup>, chenille ; 3<sup>b</sup>, chrysalide ; 3<sup>c</sup>, cône coupé longitudinalement  
pour faire voir les galeries des chenilles.

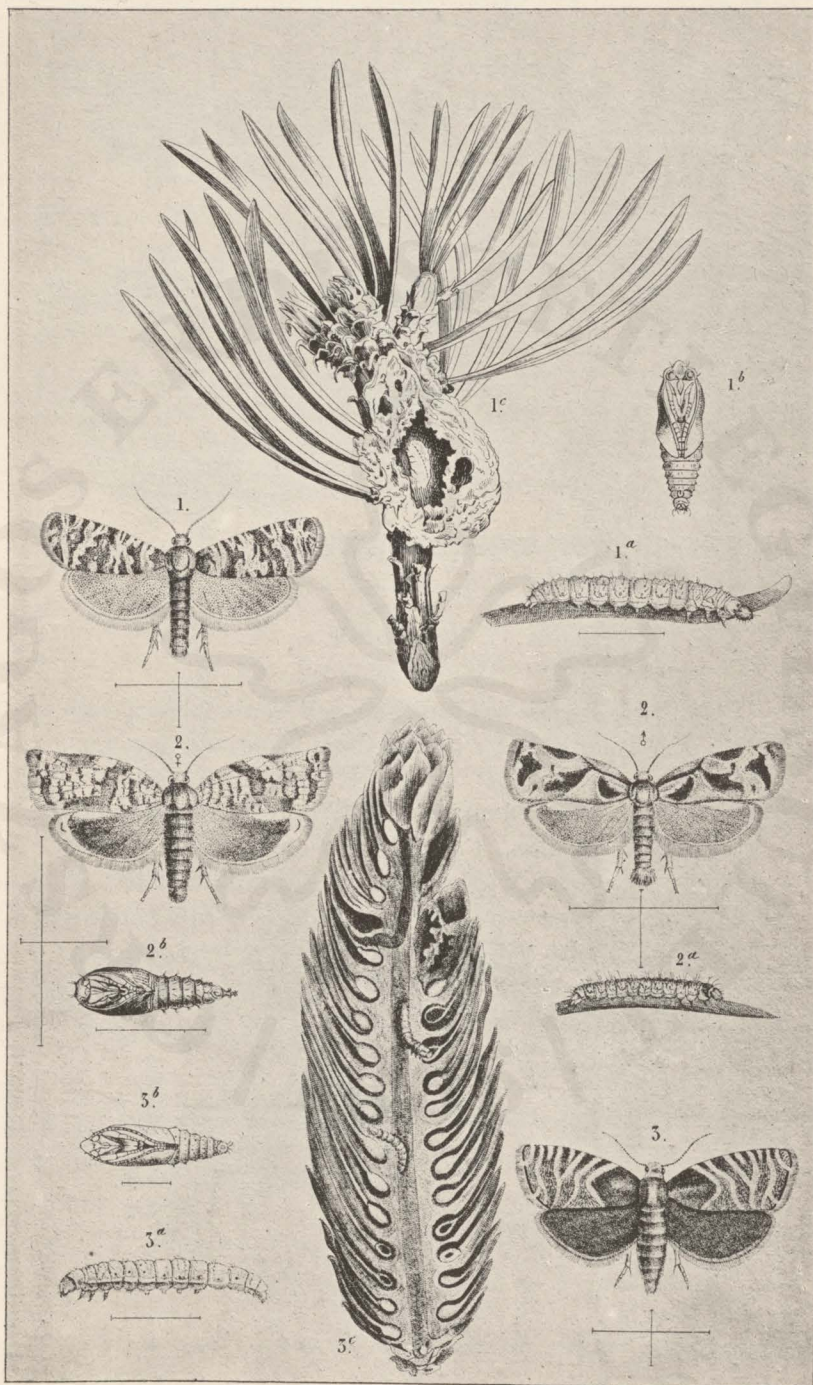


PLANCHE XL

LÉPIDOPTÈRES

TORTRICIDES

*Fig. 1.* — Pyrales des verticilles de l'épicéa (1, *Grapholitha pactolana*. Kulv. ; 1<sup>a</sup>, *Grapholitha duplicana*. Zett.) ; 1<sup>b</sup>, chenille ; 1<sup>c</sup>, chrysalide.

*Fig. 2.* — Pyrale des aiguilles de l'épicéa (*Grapholitha tedella*. Cl. — *Comitana*. Cat. de Vienne) ; 2<sup>a</sup>, chenille ; 2<sup>b</sup>, chrysalide ; 2<sup>c</sup>, rameau d'épicéa attaqué par cette chenille ; 2<sup>d</sup>, feuilles grossies pour montrer la manière dont elles sont rongées et le trou fait par la chenille dans l'épiderme.

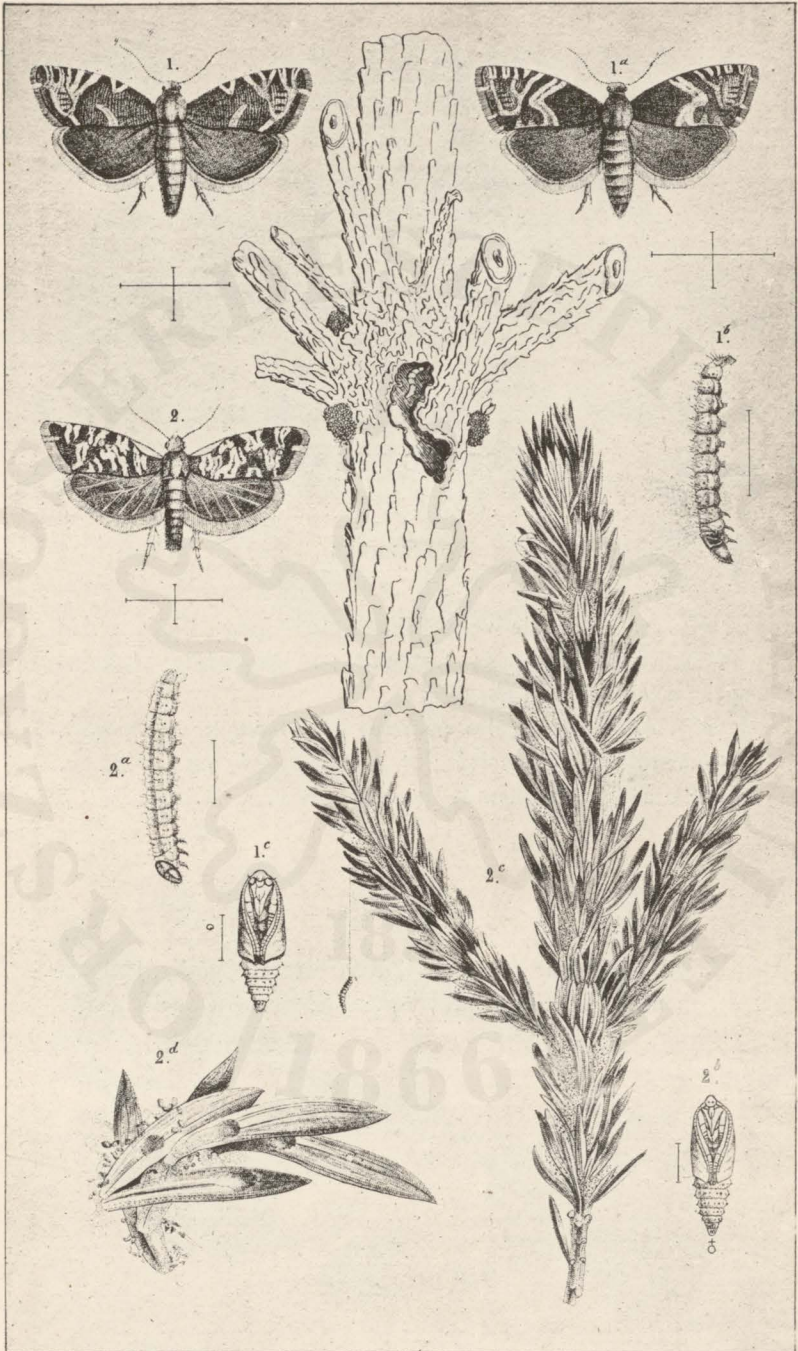


PLANCHE XLI

LÉPIDOPTÈRES

TORTRICIDES

*Fig. 1.* — Pyrale verte (*Tortrix viridana*. Lin.). 1<sup>a</sup>, la même à l'état de repos ; 1<sup>b</sup>, chenille ; 1<sup>c</sup>, chrysalide ; 1<sup>d</sup>, bourgeon attaqué par la chenille.

*Fig. 2.* — Pyrale des pommes (*Carpocapsa pomonana*). 2<sup>a</sup>, chenille ; 2<sup>b</sup>, chrysalide ; 2<sup>c</sup>, pomme coupée par son milieu, et attaquée par la chenille de cette pyrale.

TINÉIDES

*Fig. 3.* — Teigne déprimée (*Tischeria complanella*. Hubn.). 3<sup>a</sup>, chenille ; 3<sup>b</sup>, chrysalide ; 3<sup>c</sup>, feuille de chêne minée par la chenille.

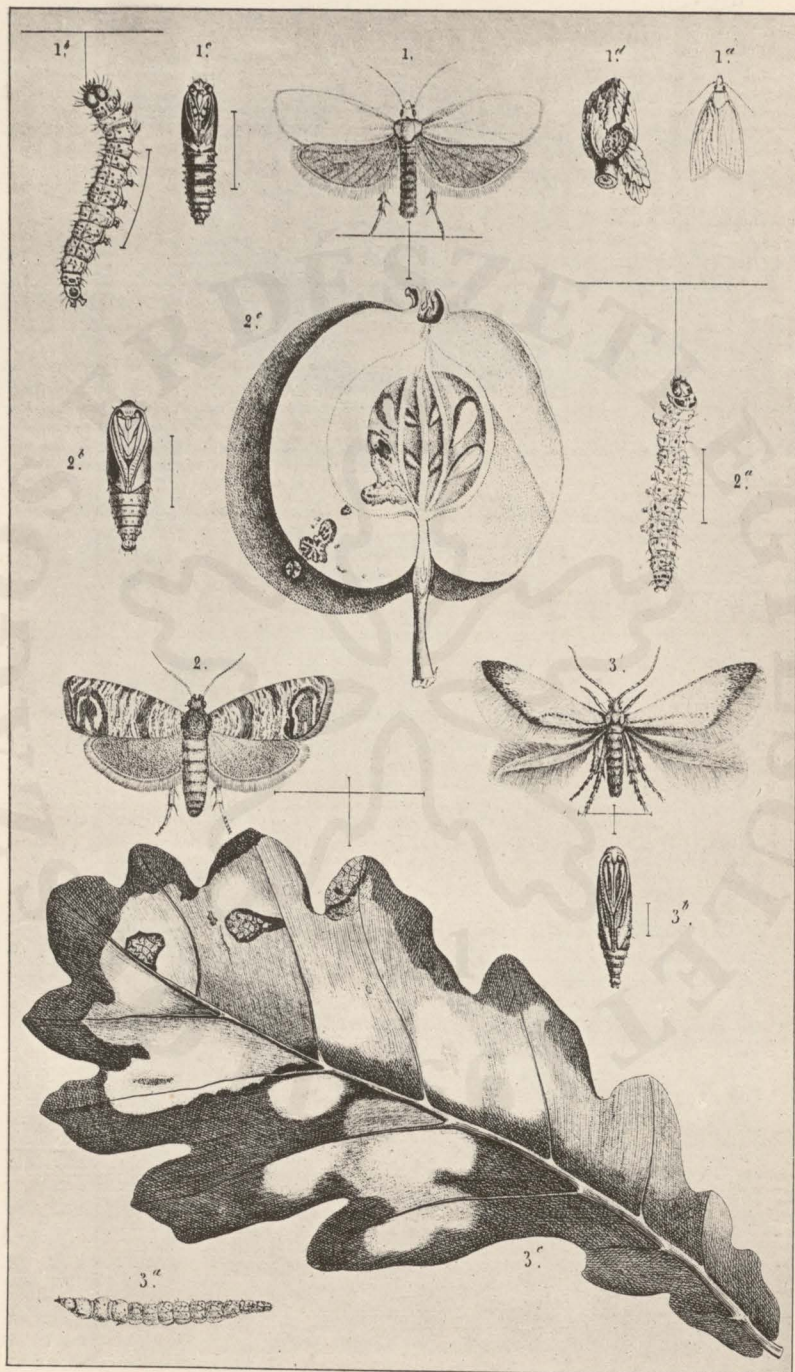


PLANCHE XLII

—

LÉPIDOPTÈRES

TINÉIDES

*Fig. 1.* — Teigne du cerisier à grappe (*Hyponomeuta padi*. Zell.). 1<sup>a</sup>, rameau de cerisier à grappe chargé d'un nid de chenilles.

*Fig. 2.* — Teigne du fusain (*Hyponomeuta evonymella*. Scop.). 2<sup>a</sup>, chrysalide.

1851

1866





PLANCHE XLIII

LÉPIDOPTÈRES

TINÉIDES

*Fig. 1.* — Nid avec les coques des chrysalides d'un *Hypnometta*. Au-dessous, coques isolées et chrysalide.

PTÉROPHORIDES

*Fig. 2.* — Alucite ou Ornéode polydactyle (*Alucita polydactyla*. Hlb.) très grossi. 1<sup>a</sup>, grandeur naturelle.

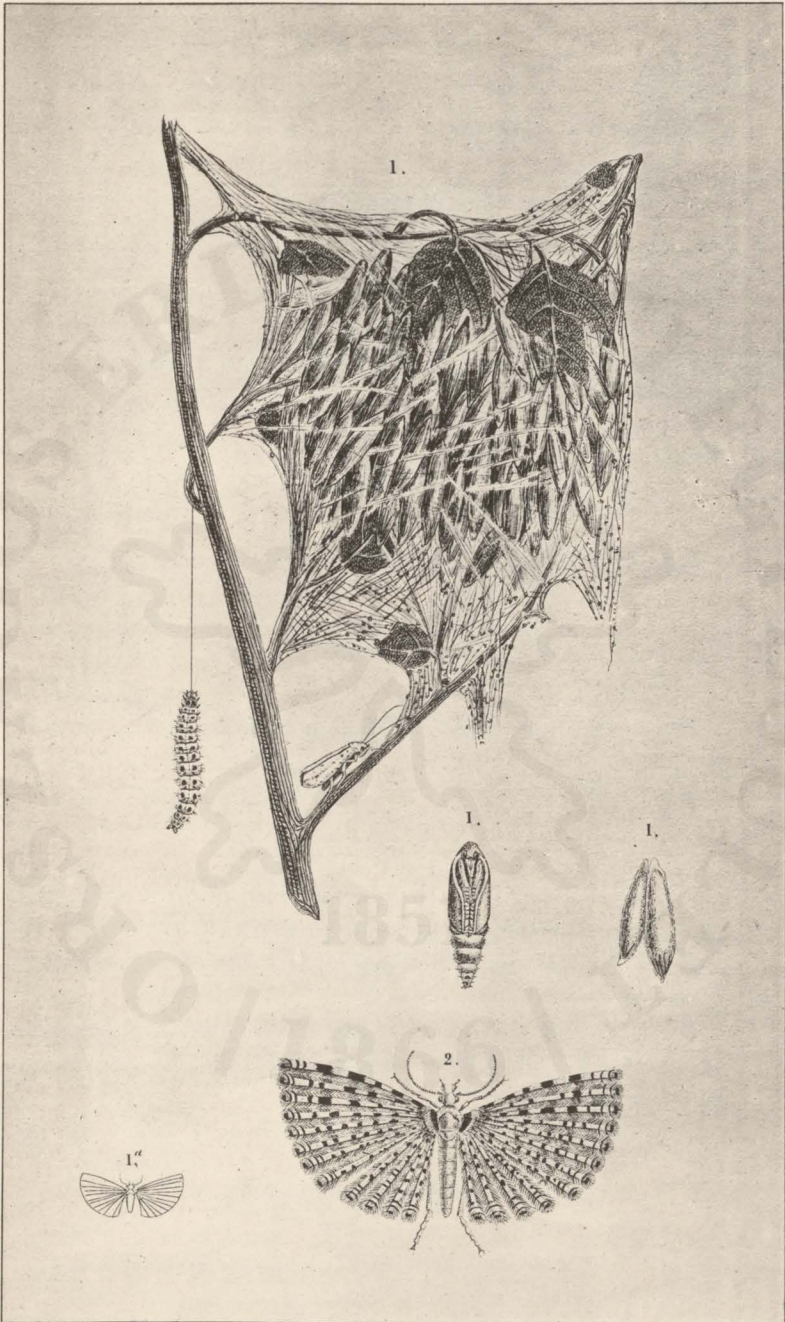


PLANCHE XLIV

HÉMIPTÈRES

GÉOCORISES

*Fig. 1.* — Pentatome rufipède (*Tropicoris rufipes*. Lin.).  
1<sup>a</sup>, larve ; 1<sup>b</sup>, œufs.

HYDROCORISES

*Fig. 2.* — Notonecte glauque (*Notonecta glauca*. Lin.).

CICADIDES

*Fig. 3.* — Cigale du frêne (*Tettigia orni*. Lin.).

APHIDES

*Fig. 4.* — Puceron du peuplier (*Aphis populi*. Fab.), ♀  
ailée, grossie 14 fois. 4<sup>a</sup>, ♀ aptère grossie 14 fois.

*Fig. 5.* — Puceron de l'érable (*Aphis platanoïdes*. Klt.),  
♀ aptère grossie 8 fois.

*Fig. 6.* — Adelges de l'épicéa (*Adelges abietis*), ♂, grossi  
14 fois. 6<sup>a</sup>, ♀ ailée, grossie 10 fois. 6<sup>b</sup>, ♀ aptère pendant une  
larve, grossie 15 fois.

GALLINSECTES OU COCCIDES

*Fig. 7.* — Cochenille de l'épicéa (*Coccus racemosus*. Ratz.),  
grossi 14 fois ; 7<sup>a</sup>, ♀ avant la ponte, grossie 22 fois.



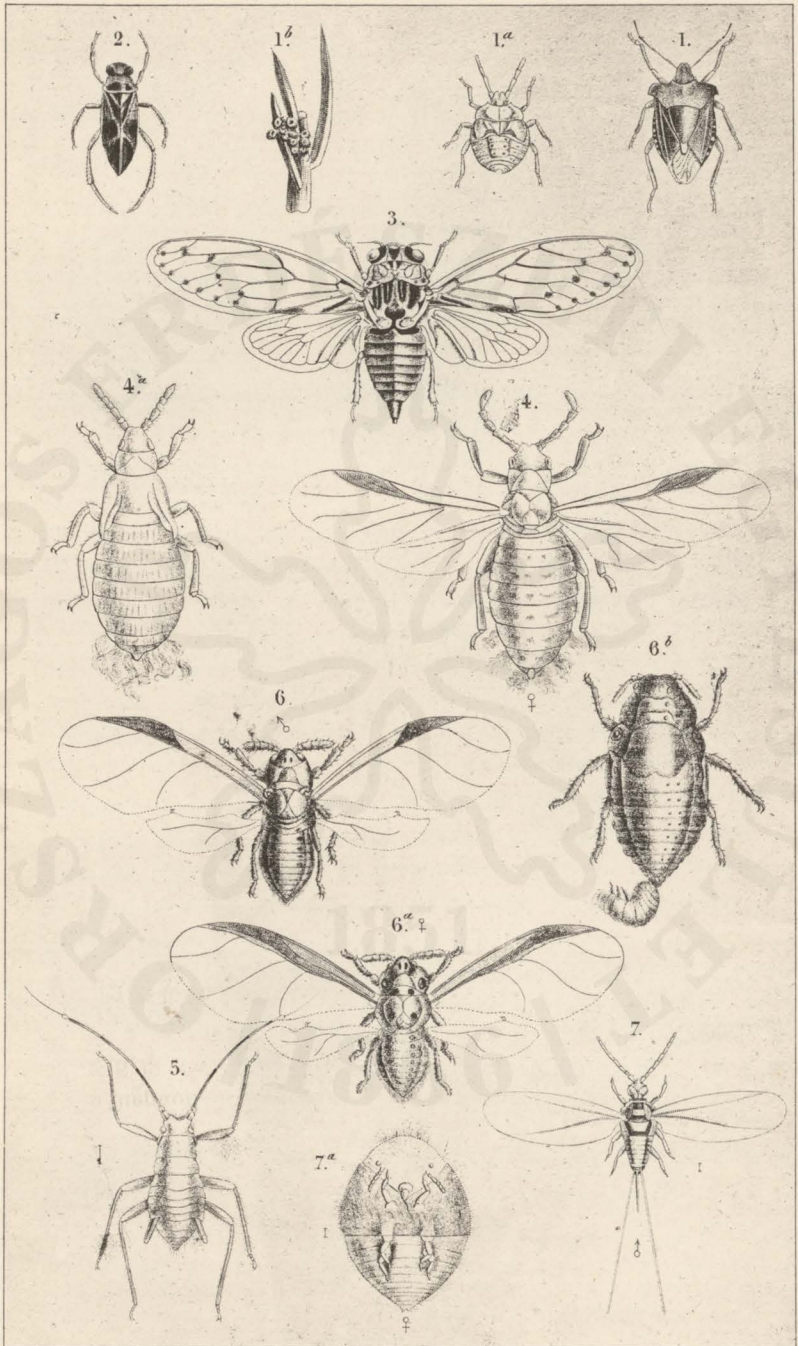




PLANCHE XLV

PHÉNOMÈNES DE VÉGÉTATION DUS AUX PIQÛRES D'HÉMIPTÈRES  
APHIDIENS ET GALLINSECTES

*Fig. 1.* — Rameau d'orme couvert de galles vésiculeuses dues à plusieurs espèces de pucerons. A, galle du puceron blanc (*Alphis alba*. Ratz). B, galle du puceron cotonneux *Schizoneura lanuginosa*. Hart.). C, galle du puceron de l'orme (*Tetraneura ulmi*, Lin.). Presque grandeur naturelle.


*Fig. 2.* — Rameau d'épicéa avec les galles de l'*Adelges strobilobius*. Licht. Grandeur naturelle.

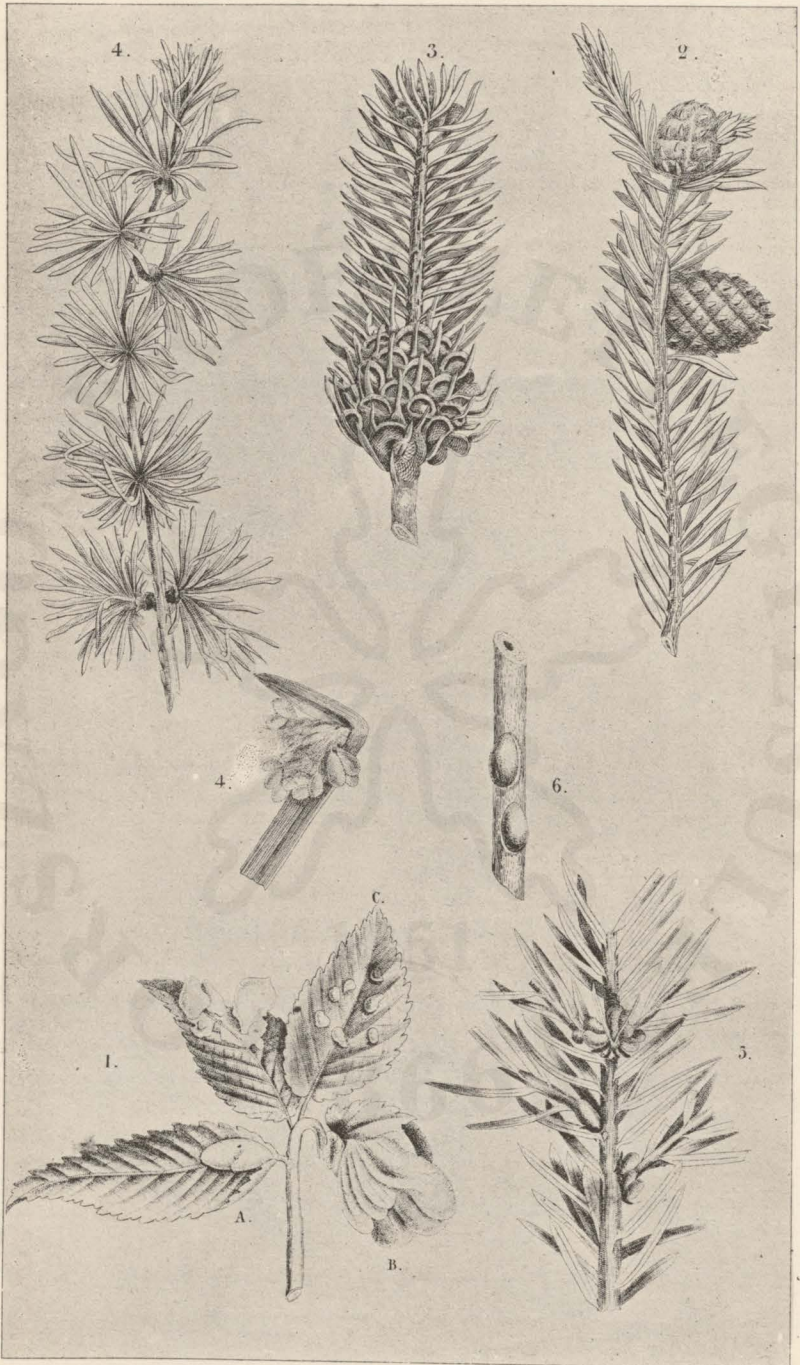
*Fig. 3.* — Rameau d'épicéa avec une galle d'*Adelges abietis*. Lin. Grandeur naturelle.

*Fig. 4.* — Rameau de mélèze dont les feuilles sont en partie coudées par suite des piqûres et de la ponte du *Chermes laricis*. Htg. Grandeur naturelle. 4<sup>a</sup>, une des feuilles du rameau précédent, grossie pour montrer la disposition des œufs.

*Fig. 5.* — Rameau d'épicéa sur lequel se trouvent appliquées des femelles de la cochenille de l'épicéa.

*Fig. 6.* — Cochenilles du charme appliquées sur une jeune branche.





## PLANCHE XLVI

### DIPTÈRES

#### TIPULAIRES GALLICOLES

- Fig. 2.* — Cecidomyie du pin (*Cecidomyia pini*. Deg.).  
*Fig. 3.* — Feuille de hêtre-couverte de galles de la Cecidomyie du hêtre (*Hormomyia fagi*. Htg.) *a*, et de la Cecidomyie piligère (*Hormomyia piligera*. H. Lw.) *b*.

#### SYRPHIDES

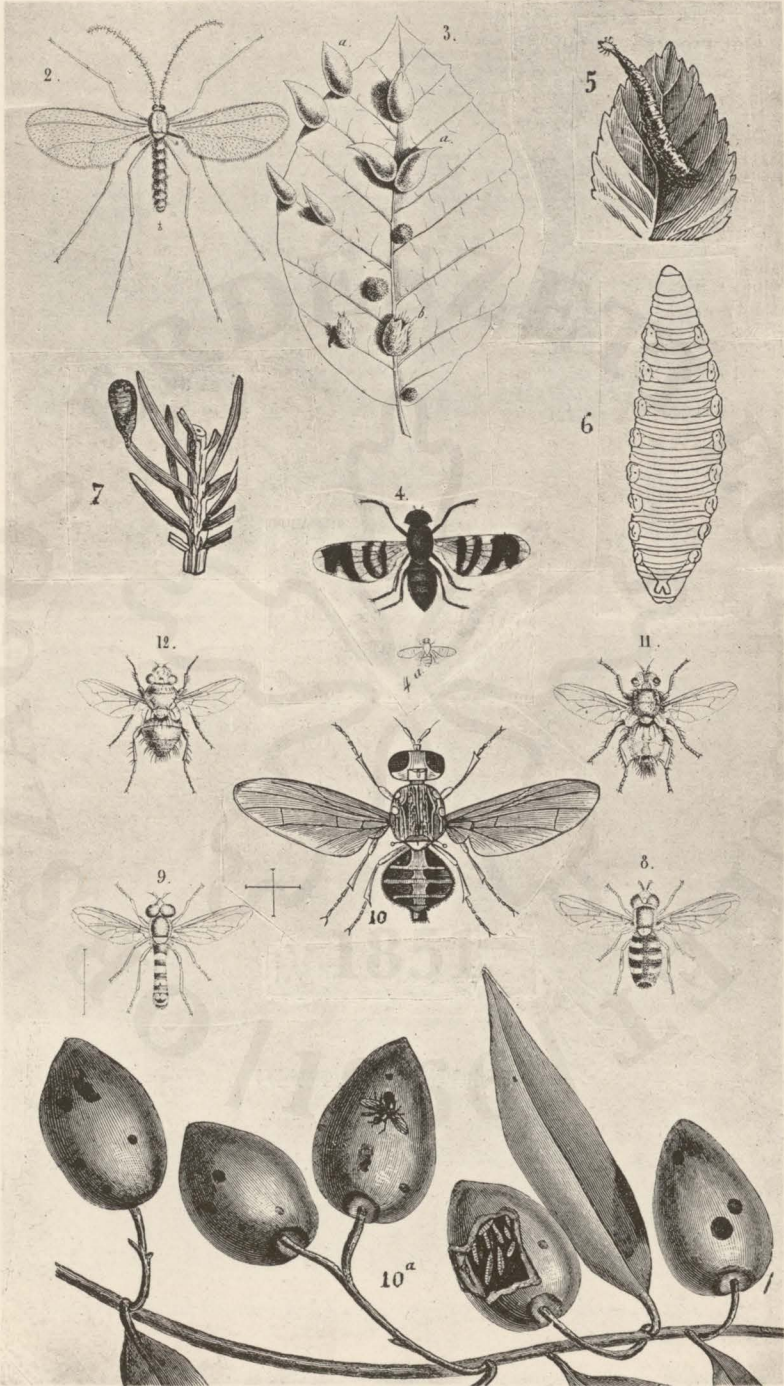
- Fig. 5.* — Larve de Syrphe suçant un puceron (gr. nat.).  
*Fig. 6.* — Larve de Syrphe très grossie.  
*Fig. 7.* — Puppe de Syrphe (gr. nat.).  
*Fig. 8.* — Syrphe sélénitique (*Syrphus seleniticus*. Meig.).  
*Fig. 9.* — Syrphe galonné (*Melithreptus menthastri*. Lin.  
Var. *tæniatus*. Meig.).

#### MUSCIDES ACALYPTÉRÉES (TRYPETINES)

- Fig. 4.* — Spilographe des cerises (*Spilographa cerasi*. Lin.). 4<sup>a</sup>, gr. nat.  
*Fig. 10.* — Dacus des olives (*Dacus oleæ*. Fab.), très grossi.  
*Fig. 10<sup>a</sup>.* — Olives attaquées par le *Dacus oleæ*.

#### MUSCIDES CALYPTÉRÉES (TACHININES)

- Fig. 11.* — Echinomyie sauvage (*Echinomyia fera*. Lin.).  
*Fig. 12.* — Echinomyie de la noctuelle piniperde (*Echinomyia piniperdæ*. Ratz.).







## PLANCHE XLVII

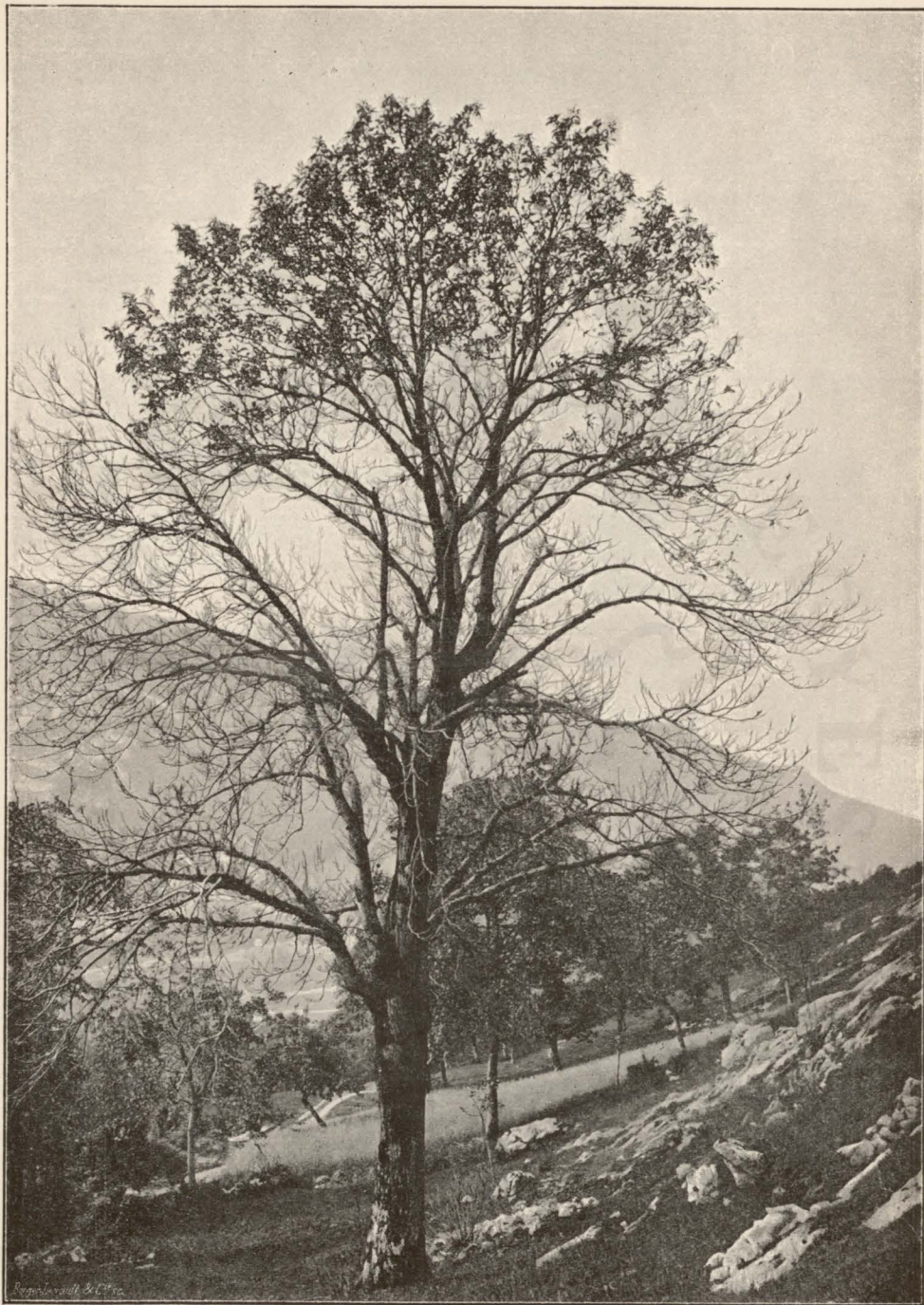
## LÉPIDOPTÈRES

Fig. 1. — *Halias chlorana* : a, chenille rongerant la pousse terminale et les feuilles du saule viminal; b, cocon; c, nymphe; d, papillon (gr. nat.).

## DIPTÈRES

Fig. 2. — Galls produites par la *Cecidomyia salicis* Schrk. sur la tige du saule pourpre.

Fig. 3. — Dégâts de la *Cecidomyia apiciperda* Altum. Les larves sont très grossies.



## PLANCHE XLVIII

Châtaignier attaqué par la chenille du Bombyx disparate (*Liparis dispar*) le 9 juillet 1887, et photographié le 16 [Saint-Thibaud-de-Couz (Savoie)].

D'après une photographie de M. Chapelain, inspecteur des forêts.

## PLANCHE XLIX

### DÉGATS D'INSECTES

(Collections de l'Ecole nationale des eaux et forêts.)

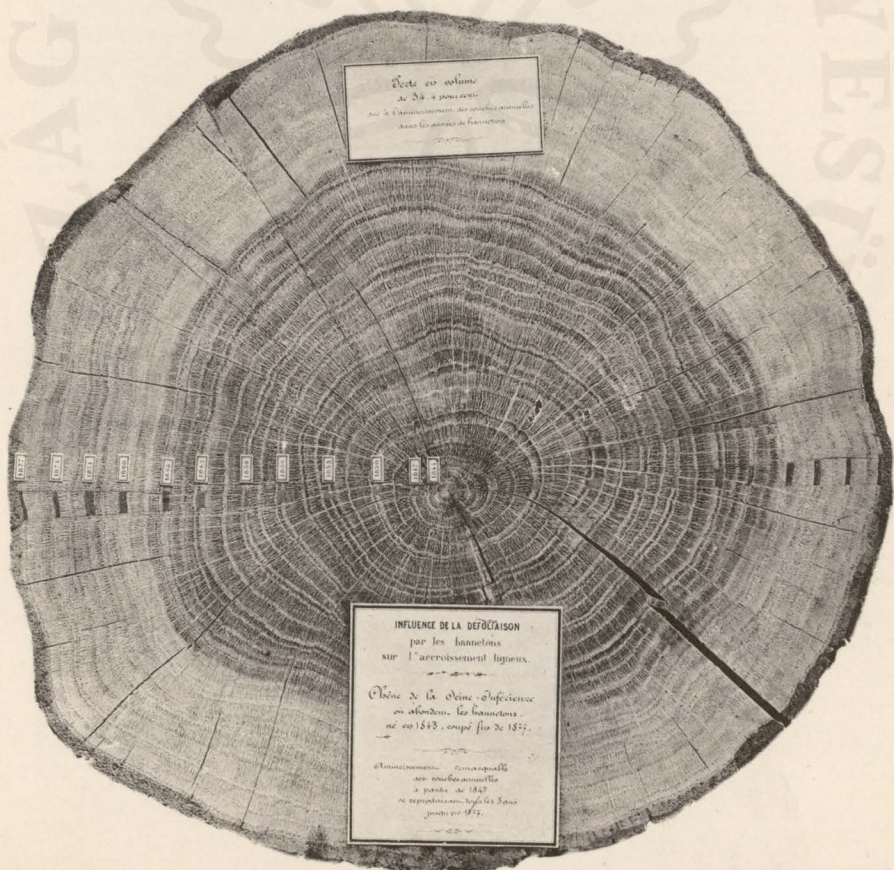
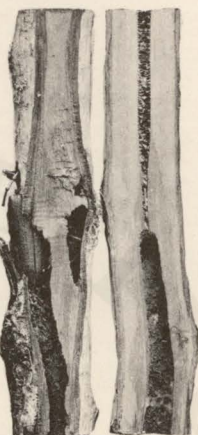
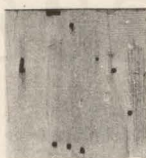
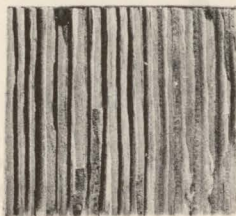
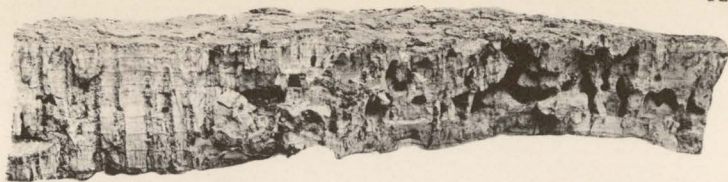
*Fig. 1.* — Dégâts des fourmis (*Camponotus ligniperdus*) dans une planche de liège.

*Fig. 2 et 2<sup>a</sup>.* — Dégâts des termites dans une planche de pin provenant d'une maison de Bordeaux. *Fig. 2.* La planche vue en plan. *Fig. 2<sup>a</sup>.* La même, vue de profil, montrant que les termites ont scrupuleusement respecté les zones de bois d'été.

*Fig. 3.* — Piqûre noire (galeries du bostriche liseré) dans une planche de sapin.

*Fig. 4.* — Galeries du grand Capricorne (*Cerambyx heros*) dans de jeunes tiges de frêne (à gauche un insecte mort dans sa galerie).

*Fig. 5.* — Coupe transversale d'un chêne montrant l'influence de la défoliation par les hannetons sur l'accroissement ligneux. On y voit un amincissement remarquable des couches annuelles à partir de 1847, se reproduisant tous les trois ans jusqu'en 1877.

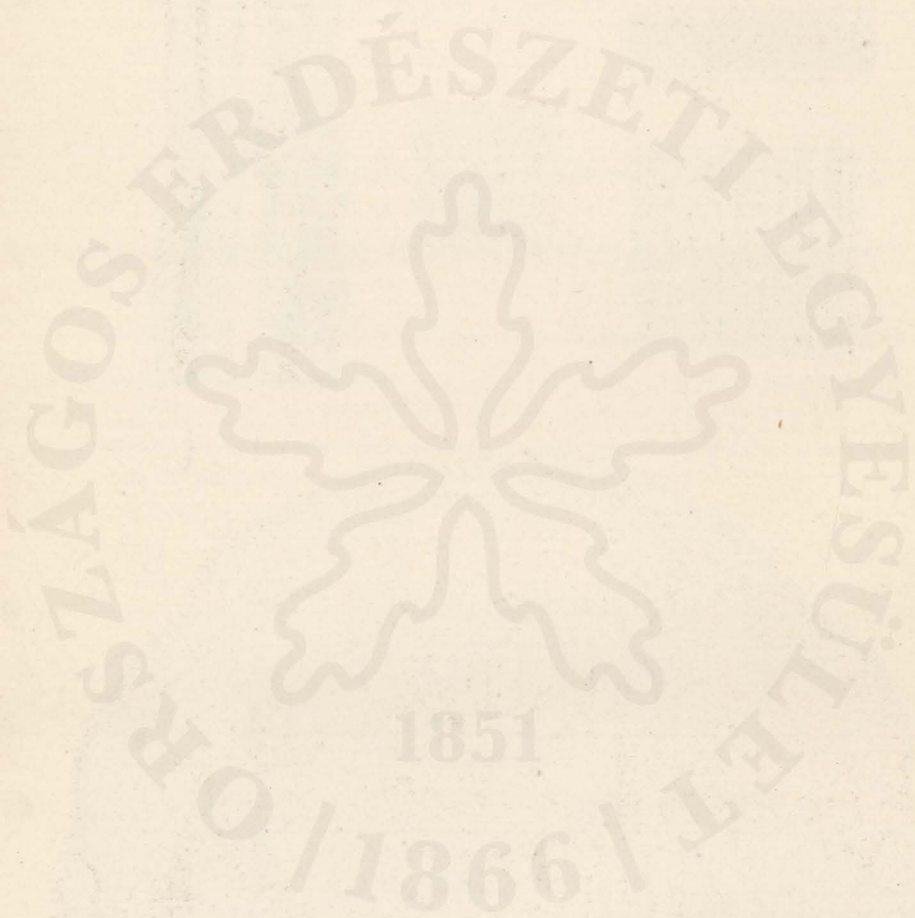


Tronc en section  
à 24 à 30 ans  
sur le développement des années annuelles  
dans les années de l'année.

INFLUENCE DE LA DÉFOURMATION  
par les hématoxyles  
sur l'accroissement ligneux.

Tronc de la même espèce  
en section, les hématoxyles  
en 1843, coupé fin de 1847.

Années annuelles  
des années annuelles  
à partir de 1847  
et reproduit dans les 3 ans  
jusqu'en 1857.



# INDEX ALPHABÉTIQUE

	Planches.		Planches.
<b>A</b>			
Abeille domestique . . . . .	26	Brachonyx indigène . . . . .	8
<i>Acanthocinus ædilis</i> . . . . .	17	Brachydère blanchâtre. . . . .	8
<i>Adelges abietis</i> , 44 . . . . .	45	Bupreste du chêne vert . . . . .	4
— <i>strobilobius</i> . . . . .	45		
<i>Agelastica alni</i> . . . . .	18	<b>C</b>	
Agrile du hêtre . . . . .	6	Callidie sanguine . . . . .	17
<i>Agrilus tenuis</i> . . . . .	5	Calosome sycophante . . . . .	3
Allante noire . . . . .	22	<i>Camponotus ligniperdus</i> , 26 . . . . .	49
Altise des potagers . . . . .	18	Cantharide vésicante. . . . .	8
Alucite polydactyle . . . . .	43	Capricorne (grand), 17 . . . . .	49
Amphidase du bouleau. . . . .	37	Carabe granulé . . . . .	3
<i>Anobium domesticum</i> . . . . .	15	— doré. . . . .	3
<i>Anomala Frischii</i> . . . . .	7	<i>Carpocapsa pomonana</i> . . . . .	41
Apate capucin. . . . .	16	Catocala du frêne. . . . .	36
Apodère du coudrier. . . . .	8	<i>Cecidomyia apiciperda</i> . . . . .	41
<i>Aphis alba</i> . . . . .	45	— <i>fagi</i> . . . . .	45
<i>Attacus</i> . . . . .	34	— <i>pini</i> . . . . .	46
		— <i>salicis</i> . . . . .	47
<b>B</b>		<i>Cerambyx heros</i> , 17. . . . .	49
Balanine des glands . . . . .	8	Cèteoine dorée. . . . .	7
<i>Banchus compressus</i> . . . . .	23	<i>Cheimatobia brumata</i> . . . . .	36
<i>Blastophagus piniperda</i> . . . . .	16	Chermes de l'épicéa, 44 . . . . .	45
Blatte laponne . . . . .	19	— du mélèze . . . . .	45
Bombyx livrée . . . . .	32	<i>Chrysis ignita</i> . . . . .	26
— laineux. . . . .	33	<i>Chrysobothrys affinis</i> . . . . .	5
— pinivore . . . . .	33	<i>Chrysolampus solitarius</i> . . . . .	23
— processionnaire, 15, 33 . . . . .	34	Chrysomèles . . . . .	18
Bostriche chalcographe, 10. . . . .	11	Cicindèle champêtre. . . . .	3
— curvidenté, 10. . . . .	11	Cigale du frêne. . . . .	44
— disparate . . . . .	12	Cimbex variable. . . . .	22
— dryographe . . . . .	12	Gladié viminale . . . . .	22
— liseré, 10, 13 . . . . .	49	Clyte arqué. . . . .	17
— du mélèze, 10. . . . .	11	<i>Clytra quadripunctata</i> . . . . .	18
— monographe. . . . .	12	<i>Cnethocampa pinivora</i> . . . . .	33
— typographe, 10. . . . .	11	— <i>pityocampa</i> , 15 . . . . .	34
— sténographe, 10 . . . . .	15	— <i>processionnea</i> . . . . .	33
— velu . . . . .	10	Coccinelle à sept points . . . . .	18
Bouclier quadripunctué. . . . .	6	<i>Coccus racemosus</i> . . . . .	44
Bousier lunaire . . . . .	7	Cochenille du charme . . . . .	45
		— de l'épicéa, 43 . . . . .	45
		Colydie allongée. . . . .	16

	Planches.
<i>Copris lunaris</i> . . . . .	7
<i>Coræbus bifasciatus</i> . . . . .	4
Cossus gâte-bois . . . . .	29
Courtillière commune. . . . .	19
Cryphale du sapin, 9 . . . . .	14
Cryptorhynque de l'aune. . . . .	6

### D

Dacus des olives . . . . .	46
<i>Dasychira pudibunda</i> . . . . .	31
Dectique verruciforme . . . . .	19
<i>Dendroclonus micans</i> . . . . .	13
Dermeste du lard . . . . .	6
<i>Dorcus parallelipedus</i> . . . . .	7
<i>Dryocates villosus</i> . . . . .	10
Dytisque marginé . . . . .	3

### E

<i>Echinomyia fera</i> . . . . .	46
— <i>piniperda</i> . . . . .	46
<i>Elater sanguineus</i> . . . . .	6
Ephémère commune. . . . .	20
<i>Ephialtes manifestator</i> . . . . .	23
<i>Ernobius mollis</i> . . . . .	6
Escarbot lunulé . . . . .	6

### F

Féronie noire. . . . .	3
Fidonie du pin . . . . .	37
Forficule auriculaire. . . . .	19
Fourmi rouge-bois. . . . .	26
— rousse. . . . .	26
Fourmilion commun. . . . .	20
Frigane jaune. . . . .	20

### G

Galéruque de l'aune. . . . .	18
— de l'orme. . . . .	18
Galles de Cynipides, 24, 25 . . . . .	26
Geotrupe stercoraire. . . . .	7
<i>Gnorimus nobilis</i> . . . . .	7
<i>Grapholitha comitana</i> . . . . .	39
— <i>duplicana</i> . . . . .	39
— <i>pactolana</i> . . . . .	39
— <i>strobilana</i> . . . . .	38
— <i>tedella</i> . . . . .	39
Guêpe frelon . . . . .	26

### H

	Planches.
Hanneton commun, 7 . . . . .	49
— foulon. . . . .	7
— du marronnier d'Inde. . . . .	7
<i>Halijs chlorana</i> . . . . .	47
<i>Haltica oleracea</i> . . . . .	18
Harppe du hêtre. . . . .	36
Hémérobe perle. . . . .	20
Hespérie tagès . . . . .	27
Hibernie défeuillée. . . . .	36
<i>Hister lunatus</i> . . . . .	6
Hydrophile brun. . . . .	6
<i>Hylastes aler</i> , 14. . . . .	16
— <i>cunicularius</i> . . . . .	16
— <i>palliatu</i> s. . . . .	16
<i>Hylecætus dermestoides</i> . . . . .	15
Hylésine brun. . . . .	16
— du frêne. . . . .	16
— mineur. . . . .	16
— noir. . . . .	16
— piniperde. . . . .	16
<i>Hylesinus fraxini</i> . . . . .	16
— <i>Kraatzii</i> . . . . .	13
Hylobe du pin, 8 . . . . .	9
<i>Hylotrupes bajulus</i> . . . . .	15
<i>Hylurgus ligniperda</i> . . . . .	14

### I

Ichneumonides . . . . .	23
-------------------------	----

### L

Lamie charpentière . . . . .	17
Lampyre ver luisant. . . . .	6
Lasiocampe du pin . . . . .	35
Libellule à quatre taches. . . . .	20
<i>Lina populi</i> . . . . .	18
— <i>tremulæ</i> . . . . .	18
Liparis chrysoorrhée . . . . .	32
— cul doré. . . . .	32
— disparate, 30, 31. . . . .	48
— moine, 30. . . . .	35
— du saule. . . . .	32
<i>Locusta viridissima</i> . . . . .	19
Lophyre du pin. . . . .	22
Lucane cerf-volant. . . . .	7
Lyde bleue. . . . .	21
— champêtre. . . . .	21
— des prés . . . . .	21
Lymexylon naval . . . . .	6

### M

<i>Macaria lituraria</i> . . . . .	37
<i>Melithreptus menthastri</i> . . . . .	46
<i>Microgaster nemorum</i> . . . . .	23
<i>Myelophilus piniperda</i> . . . . .	16

	Planches.
Nécrophore fossoyeur . . . . .	6
Némate des oseraies . . . . .	22
— septentrionale . . . . .	22
Noctuelle piniperde . . . . .	36
Notonecte glauque . . . . .	44

## O

<i>Oberea linearis</i> . . . . .	17
Œdipode voyageuse . . . . .	19
<i>Ophion meridarius</i> . . . . .	23
Orcheste du hêtre . . . . .	8
Orgye antique . . . . .	36
— pudibonde . . . . .	32
Ornécote polydactyle . . . . .	43

## P

Paon de nuit . . . . .	34
Panorpe commune . . . . .	20
Pentatome rufipède . . . . .	44
<i>Penthina pruniana</i> . . . . .	36
Perle à deux queues . . . . .	20
Phalène hyémale . . . . .	37
Phyllobie argentée . . . . .	8
Piérade gazée . . . . .	27
<i>Pimpla instigator</i> . . . . .	23
Pissode noté . . . . .	3
— du sapin . . . . .	8
<i>Pityophthorus micrographus</i> . . . . .	14
Platype cylindrique . . . . .	16
<i>Polygraphus poligraphus</i> , 14 . . . . .	15
Processionnaire du chêne . . . . .	33
— du pin, 15 . . . . .	34
Procruste coriace . . . . .	3
Ptilin pectinicorné . . . . .	6
Puceron de l'érable . . . . .	44
— de l'orme . . . . .	45
— du peuplier . . . . .	44
Pyrale des aiguilles de l'épicéa . . . . .	40
— des verticilles de l'épicéa . . . . .	40
— de l'épicéa . . . . .	39
— des bourgeons . . . . .	38
— des pousses . . . . .	38
— des cônes . . . . .	39
— verte . . . . .	41
— des pommes . . . . .	41

## R

Raphidie notée . . . . .	20
<i>Retinia buoliana</i> . . . . .	38
— <i>resinella</i> . . . . .	39
— <i>turionana</i> . . . . .	38

## Planches.

Rhagie chercheuse . . . . .	17
<i>Rhinomacer betuleti</i> . . . . .	8
<i>Rhizotrogus solstitialis</i> . . . . .	7
Rhynchite du bouleau . . . . .	8
Rhynchite métallique . . . . .	8

## S

Saperde chagrinée . . . . .	17
— linéaire . . . . .	17
— du peuplier . . . . .	17
Saturnia . . . . .	34
Sauterelle verte . . . . .	19
<i>Schizoneura lanuginosa</i> . . . . .	45
Scolyte destructeur, 10 . . . . .	11
— embrouillé . . . . .	10
— multistrié . . . . .	13
— de Ratzebourg, 10 . . . . .	11
Sésie apiforme . . . . .	28
<i>Silpha quadripunctata</i> . . . . .	6
<i>Sirex gigas</i> . . . . .	23
— <i>juvencus</i> . . . . .	15
— <i>spectrum</i> . . . . .	23
Spilographe des cerises . . . . .	46
Spondyle buprestoïde . . . . .	17
<i>Spheca sabulosa</i> . . . . .	26
Sphinx du pin . . . . .	28
Staphylin odorant . . . . .	3
<i>Stauropus fagi</i> . . . . .	36
<i>Stenocorus indagator</i> . . . . .	17
<i>Strophosomus coryli</i> . . . . .	8
Syrphe galonné . . . . .	46
— sélénitique . . . . .	46

## T

Taupin sanguin . . . . .	6
Teigne déprimée . . . . .	41
— du cerisier à grappes . . . . .	42
— du fusain . . . . .	42
<i>Teles laeviusculus</i> . . . . .	23
Tenebrion de la farine . . . . .	8
Termites . . . . .	49
<i>Tetaneura ulmi</i> . . . . .	45
<i>Tettigia orni</i> . . . . .	44
<i>Thanasimus formicarius</i> . . . . .	6
Tille formicairé . . . . .	6
<i>Tischeria complanella</i> . . . . .	41
Tomicus (voir Bostriche) . . . . .	39
— <i>piceana</i> . . . . .	36
— <i>pruniana</i> . . . . .	36
— <i>sorbiana</i> . . . . .	36
— <i>viridana</i> . . . . .	41
<i>Trachea piniperda</i> . . . . .	37
Trichie noble . . . . .	7
<i>Tropicoris rufipes</i> . . . . .	44
<i>Trypodendron domesticum</i> . . . . .	14
— <i>lineatum</i> , 10, 13 . . . . .	49



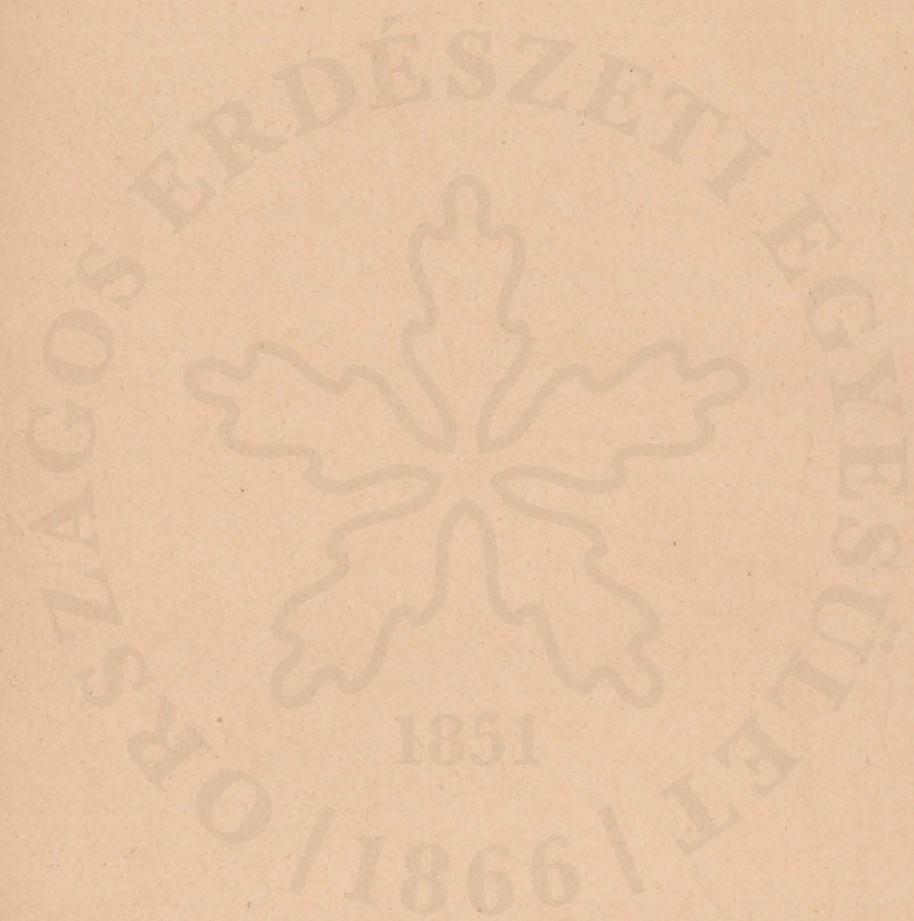
<b>V</b>		Planches.			Planches.
Vanesse grande tortue. . . . .	27		<i>Xyleborus monographus</i> . . . . .		12
Vrillette marquetée . . . . .	6		<i>Xylocope violette</i> . . . . .		26
— molle. . . . .	6				
<b>X</b>			<b>Y</b>		
<i>Xestobium tessellatum</i> . . . . .	6		<i>Yponomeuta evonymella</i> , h2. . . . .		43
<i>Xyleborus dispar</i> . . . . .	12		— <i>padi</i> . . . . .		42
— <i>dryographus</i> . . . . .	12		<b>Z</b>		
			<i>Zeuzère du marronnier</i> . . . . .		29

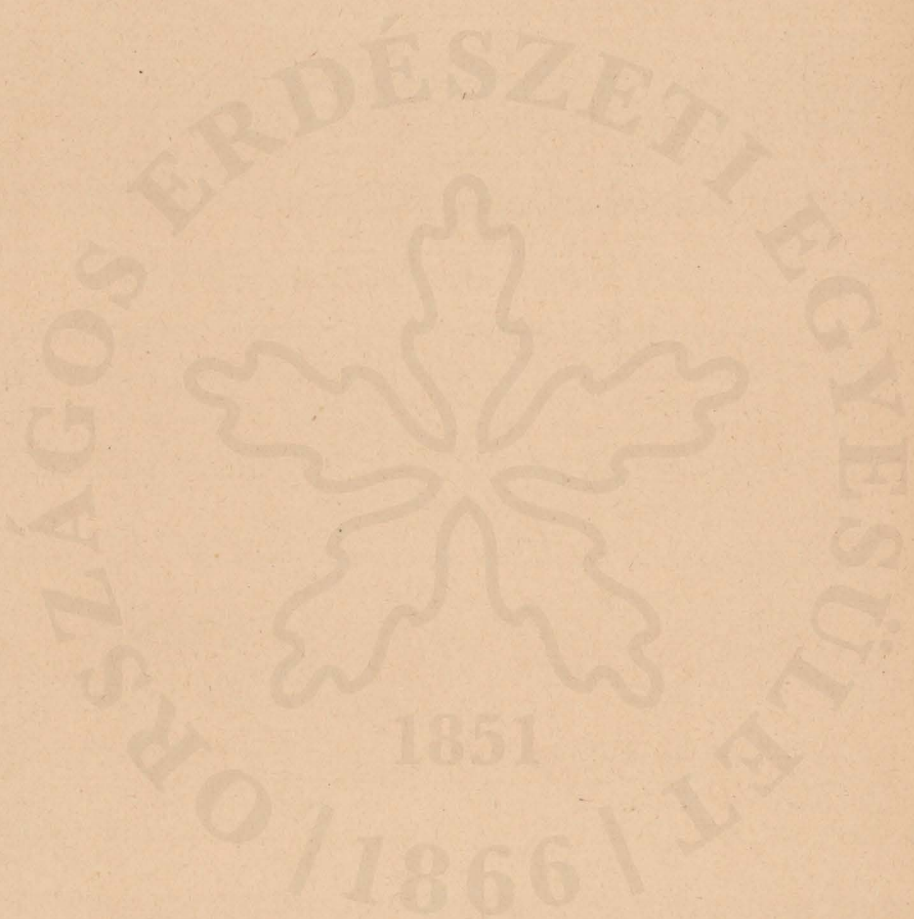


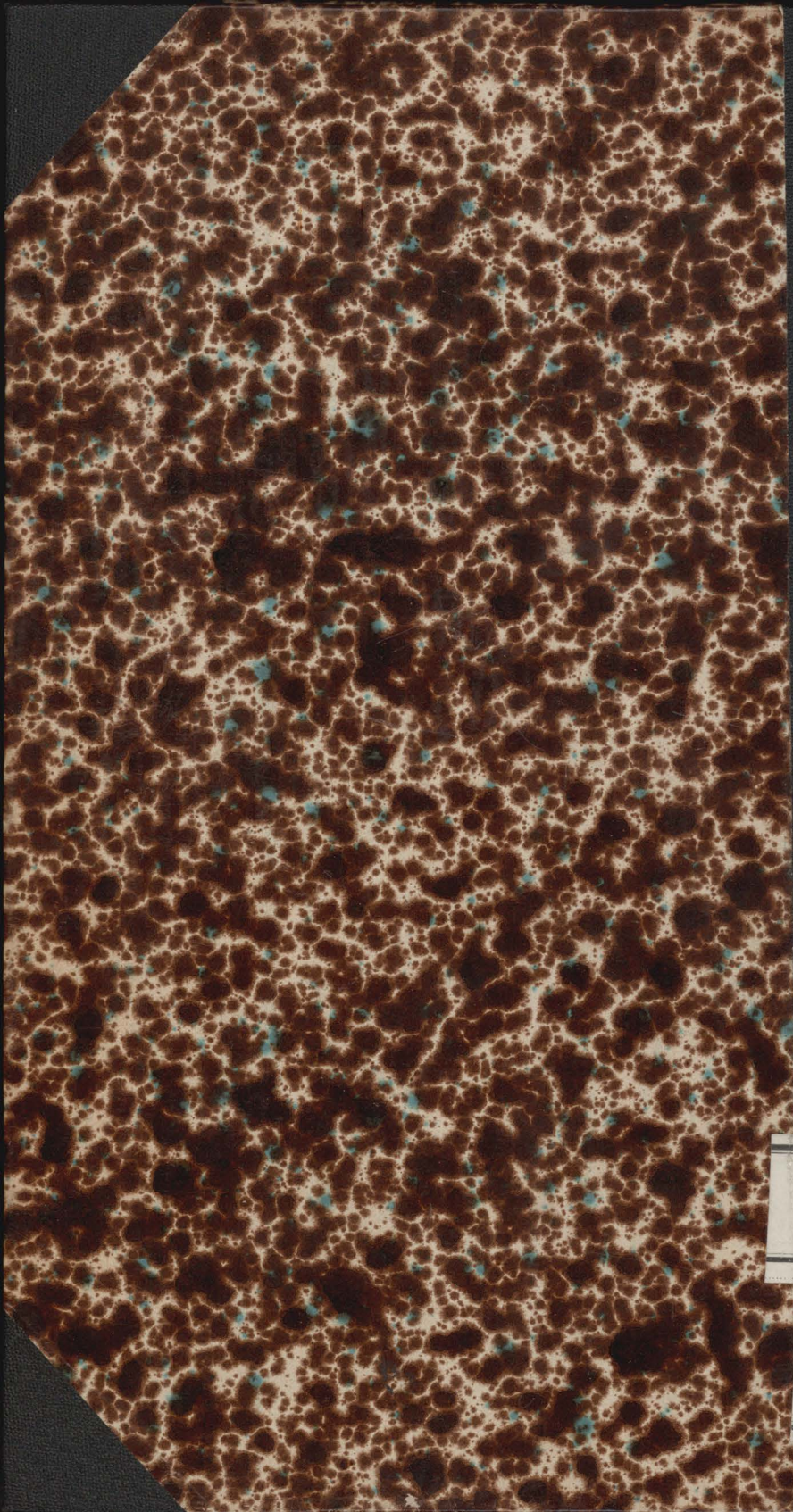
1851

/1866/









HE  
A  
D  
M  
FO

