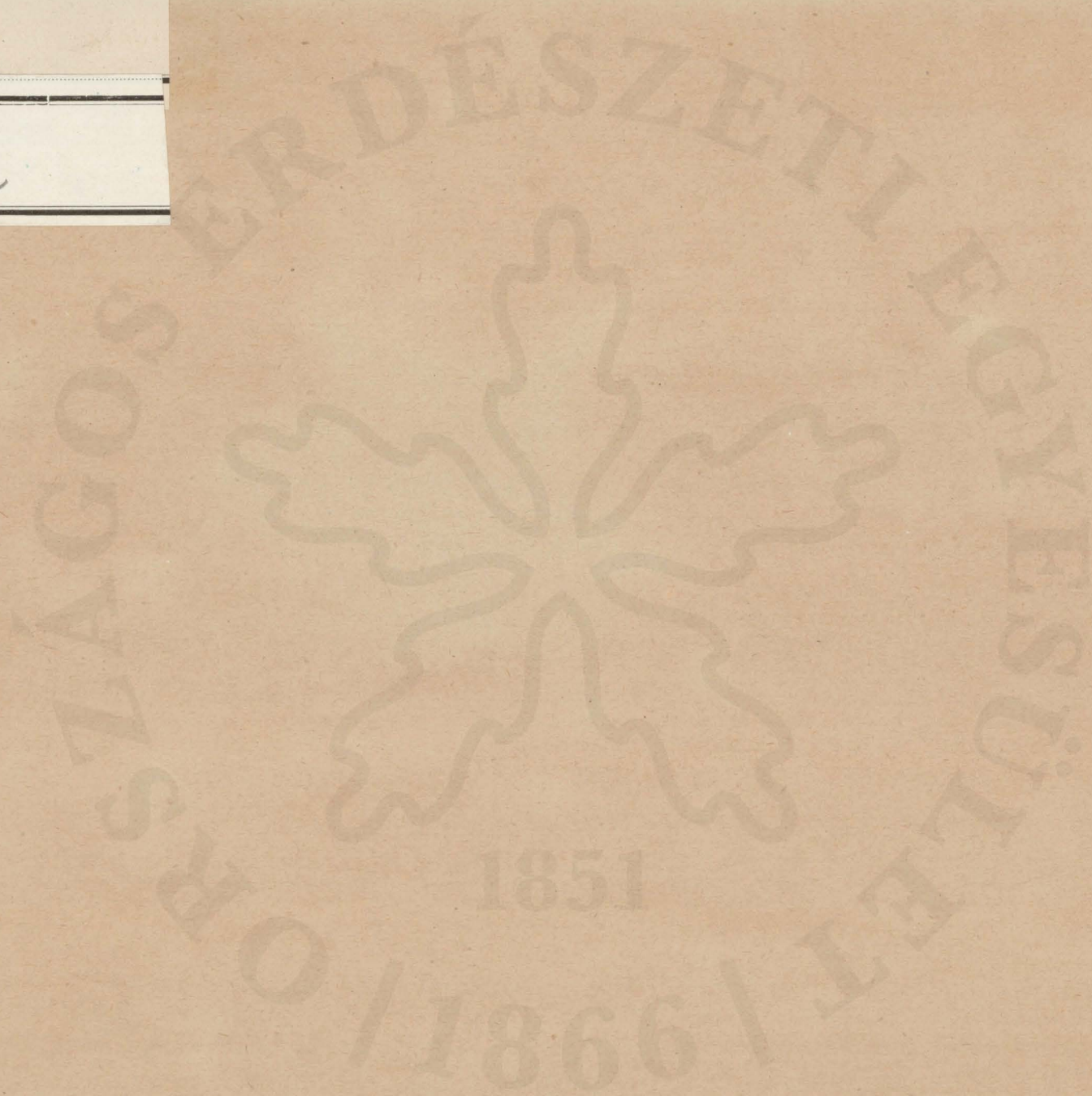




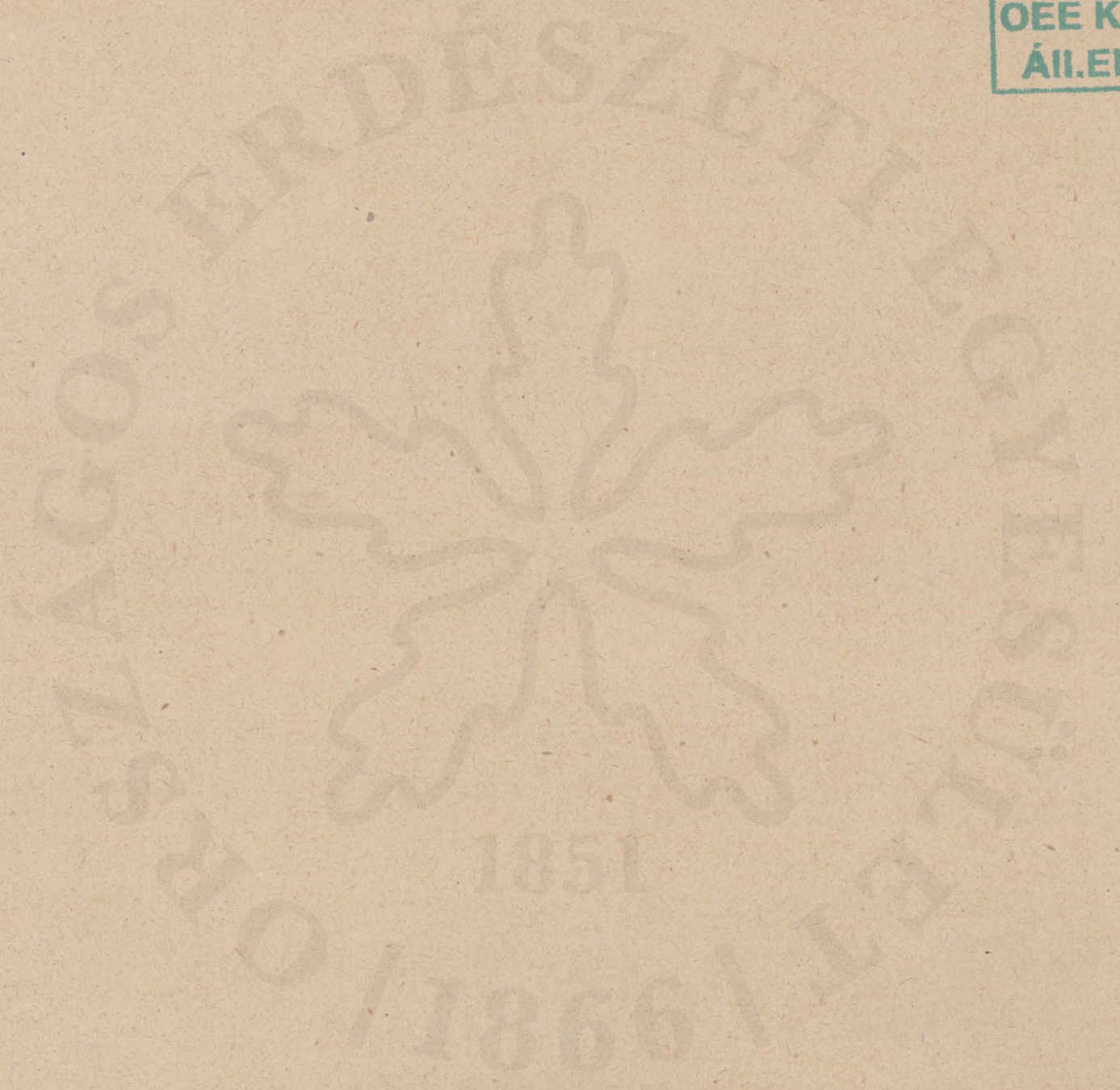
B

155/a





OEE Könyvtár  
Áll.Ell. 2018







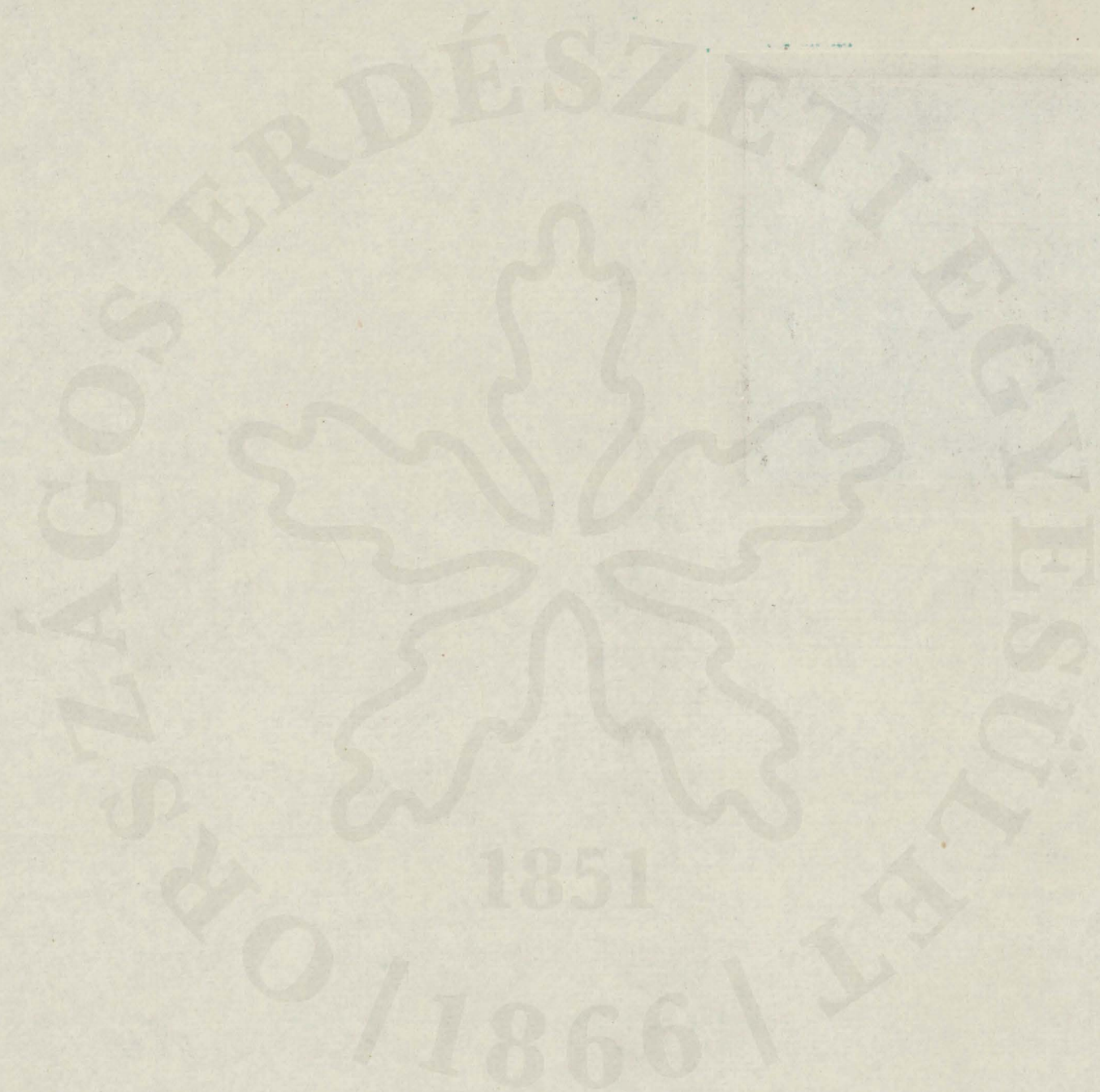




# ≡ A KISTAPOLCSÁNYI ≡ FŐHERCEGI URADALOM VADASZATI ISMERTETÉSE

IRTA ÉS FELVÉTELEKKEL ELLÁTTA  
**BORSICZKY OTTÓ**  
FŐHERCEGI FŐERDÉSZ







# A KISTAPOICSANYI FŐHERCEGI URADALOM VADÁSZATI ISMERTETÉSE

Sk: 2966

11/4/2  
F1



IRTA: ÉS: FELVÉTELEKKEL: ELÁTTA: BORSIÉKY: ÖTÖ: FŐHERCEGI: FŐERDÉSZ





Minden jog fentartva.





A KISTAPOLCSÁNYI FŐHERCEGI KASTÉLY.

## Az uradalom fekvése és politikai beosztása.



kistapolcsányi főhercegi uradalom Magyarországon az északi szélesség  $48^{\circ}25'20''$  -  $48^{\circ}34'45''$  és a Ferrótól számított keleti hosszúság  $36^{\circ}30'$  -  $36^{\circ}14'45''$  között fekszik.

Politikai beosztását illetően az uradalom egy része Bars vármegyében az aranyosmaróthi járáshoz tartozó Kistapolcsány, Zsikva, Kislóóc, Kicő, Keresztúr, Fenyőkosztolány, Nagyülés és Kisülés községek; másik része pedig Nyitra vármegyében a nyitra-sámbokrétai járáshoz tartozó Janófalú, Nyitra-kolos, Koloshradistye és Kolosjaskafalú községek határában terül el.

Határai: Északról Oldenburg hercegnő brogyáni és a Thonett testvérek nagyugróci uradalmi, valamint Pálosnagymező község

erdőbirtoka, keletről Pálosnagymező és Kisülés községek és Újbánya város mező és erdőbirtokai, délről Nagyülés, Ebedecz, Keresztúr és Kistapolcsány községek és az esztergomi székes káptalan birtokai, nyugatról Zsikva és Kislóóc községek birtokai; Klobusiczky János gesztői és Haupt-Stummer Lipót báró tőkésujfalúi uradalmi, továbbá Janófalú, Kolosjaskafalú, Nyitra-kolos és Koloshradistye községek mező és erdőbirtokai határolják.

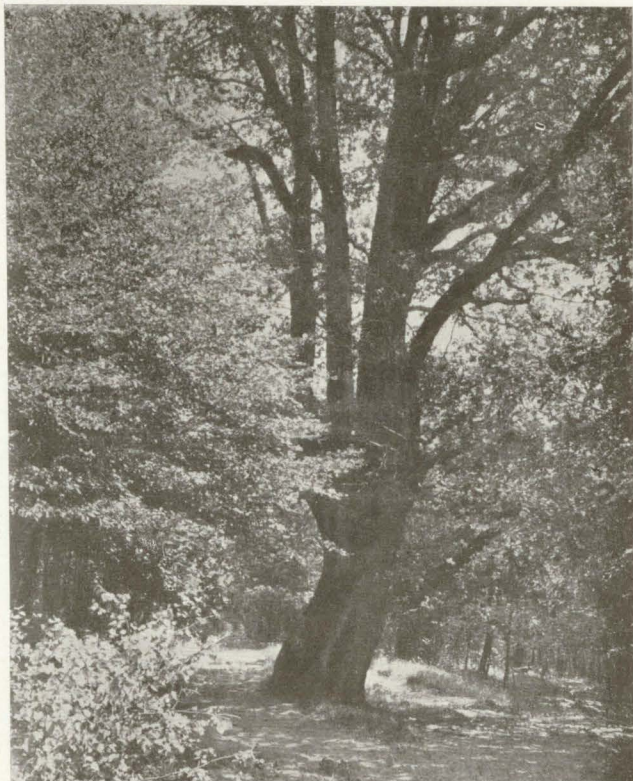
Kicő és Fenyőkosztolány község birtokai pedig az uradalom külső határain belül fekszenek.

### Domborzati, vízrajzi, éghajlati és fatenyészeti viszonyok.

Az uradalom területét a Nagy-Fátra hegláncolatához tartozó hegyek és hegycsoportok borítják és pedig a nyugati és északi részen a *Tribecs*, a keleti és déli részen pedig az «*Újbányai hegycsoport*» és ennek nyúlványai terülnek el, mely hegycsoportok általában a közép és alacsony hegység és a dombvidék jellegével bírnak.

Legmagasabb pont az uradalom területén a károlyvölgyi Skala 801 m. tenger-szin feletti magassággal, legalacsonyabban fekvő hely pedig a kistapolcsányi főhercegi kastély, melynek tenger-szin feletti magassága 210 m. Kiemelkedő pontok még a Horki-vrch 780 m., Osztra 748 m., Razdjel 647 m., Vipaleni-vrch 638 m., Szlopna 582 m., Kraszni-vrch 570 m., Drienova 552 m. tenger-szin feletti magassággal. A legtöbb kiemelkedő rész a 300 m. és 500 m. tenger-szin feletti magasságok között fekszik. .. 3 ..





o A «NAGY TÖLGY». o

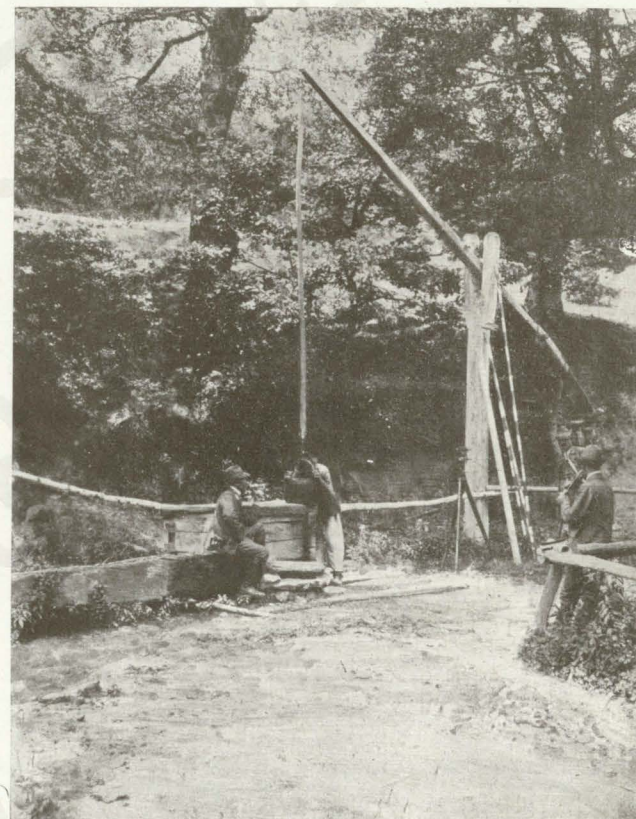
húzódik át az uradalom területén. Ezen elősorolt öt fővölgyhöz számtalan mellékvölgy csatlakozik, melyek mindegyike bővelkedik vízben, mely vizek valamennyien az elősorolt öt patakba ömlenek.

Az éghajlat nagyon kedvezőnek mondható. A tél rendszerint nem nagyon hódús, mi vadtenyészeti szempontból nagyon előnyös. Az évi közép hőmérséklet  $8.5^{\circ}$  C., az évi átlagos csapadékmennyiség pedig 700 mm.

Állabalkotó fánemek az uradalomban első sorban a tölgy s főleg a kocsánytalan tölgy (*Quercus sessiliflora* Sm.), a bükk (*Fagus silvatica* L.) és az uradalom károlyvölgyi és fenyőkosztolányi részeiben a jegenyefenyő (*Abies pectinata* D. C.). A tölgy és bükk részben elegenden, részben egymással elegendes

Vízben az uradalom területe nagyon gazdag. Bars vármegyében fekvő részei a Zsitva folyó, Nyitra vármegyében fekvő részei pedig a Nyitra folyó vízrendszeréhez tartoznak. A Nyitra és Zsitva folyók közötti vízváltató, mely majdnem összeesik a két megye, Nyitra és Bars, határával, nyugaton a Strateni-vrch által koszorúzott hegygerinccel kezdődik és keletnek vonulva, az Osztra-csúcscsal hagyja el az uradalom területét.

Nevezetesebb vizek az uradalom területén a Zsitva, a Hluboka, a Leves, a Drahosica és a Vicsoma patakok. A Zsitva, Hluboka és a Leves patakok melyek a Zsitva vízrendszeréhez tartoznak, északról délnek folynak és három fővölgyet alkotnak az uradalom területén, míg a Vicsoma patak folyása észak-északnyugati, a Drahosicáé pedig kelet-nyugati és a Nyitra vízrendszeréhez tartoznak. A Vicsoma patak, mely Kicő község felett ered, hosszabb fővölgyben folyik, míg a Drahosica völgye csak rövid úton



o ERZSÉBET KÚT. o

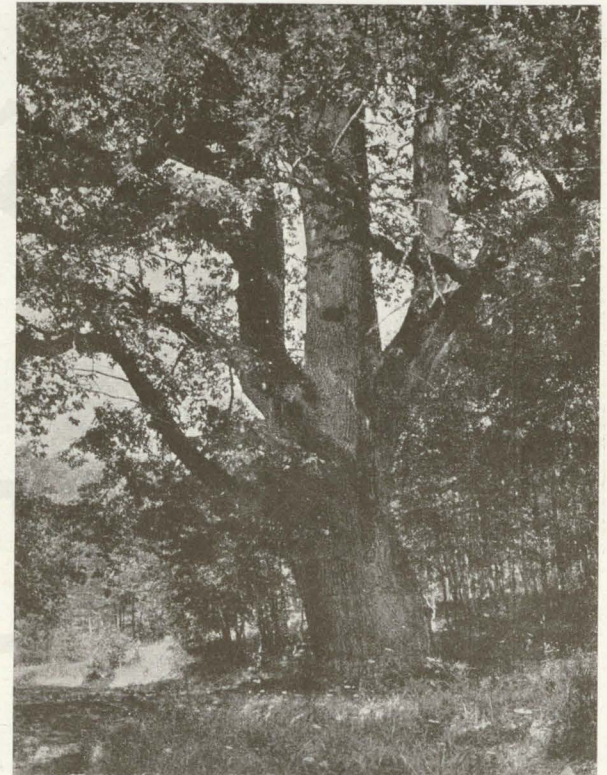


állabokat alkot, míg a jegenyefenyő csakis a bükk és tölgygyel elegyes állabokban fordul elő.

Kisebb-nagyobb foltokban az állabok közé beékelve és egyes példányokban előfordul a csertölgy (*Quercus Cerris* L.), a völgyekben és hegyzugokban a mezgés éger (*Alnus glutinosa* Gärtn.), továbbá a nyír (*Betula verucosa* Ehrh.), mely mindenütt ellepi az állabokat ott, hol kellő világosságot élvezhet. A magasabb fekvésekben a bükkösök közé beékelve a hegyi juhar (*Acer pseudoplatanus* L.) alkot ezzel elegyes állabokat, míg a gyertyán (*Carpinus betulus* L.) és mezei juhar (*Acer campestre* L.) csakis az erdőszéleken fordul elő. Itt-ott egyes példányokban a magas kőris (*Fraxinus excelsior* L.), a cseresznye (*Prunus avium* L.) és mindenütt az egész területen úgyszólván egyenletesen elosztva a rezgőnyár (*Populus tremula* L.) és a kecskefűz (*Salix caprea* L.) van az állabalkotó fajok közé beékelve. A vadalma és vadvadkörte (*Pirus Malus* L. és *communis* L.) elég gyakori, míg a berkenyék közül csakis a lisztes berkenye (*Sorbus Aria nivea* Host.) fordul elő.



KERESZT A «KOPÁNÁN».



A «NAGY TÖLGY».

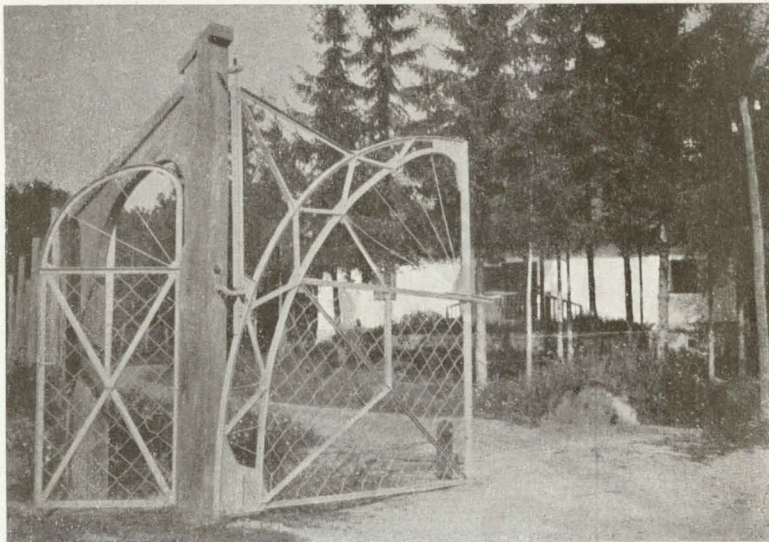
nyokban a magas kőris (*Fraxinus excelsior* L.), a cseresznye (*Prunus avium* L.) és mindenütt az egész területen úgyszólván egyenletesen elosztva a rezgőnyár (*Populus tremula* L.) és a kecskefűz (*Salix caprea* L.) van az állabalkotó fajok közé beékelve. A vadalma és vadvadkörte (*Pirus Malus* L. és *communis* L.) elég gyakori, míg a berkenyék közül csakis a lisztes berkenye (*Sorbus Aria nivea* Host.) fordul elő.

Mesterségesen telepítve már idősebb állabokat is alkot az erdei és fekete-fenyő, egyes példányokban és elegyesen erdei és fekete fenyővel (*Pinus silvestris* L.) és (*Pinus austriaca* Endl.) előfordul a luc-fenyő (*Abies excelsa* D.C.) és egyes példányokban a vörös-fenyő (*Larix europaea* D. C.).

Az egész területből a tölgy mintegy 0,4, a bükk 0,4, a többi fajok pedig 0,2 részt foglal el.

A cserjék közül nagyobb mennyiségben a galagonya (*Crataegus oxyacantha* L. és *monogyna* Jacq.), a kökény (*Prunus spinosa* L.), a vörös .. 5 ..





o FŐKAPU NYITOTT SZÁRNYA A «PROSTRIEDNI VRCHON». o



ERDŐŐRI LAKÁS A «CERINÁN», AZ ÚT MELLETT HÁRITÓ-SZÁRNYAK.

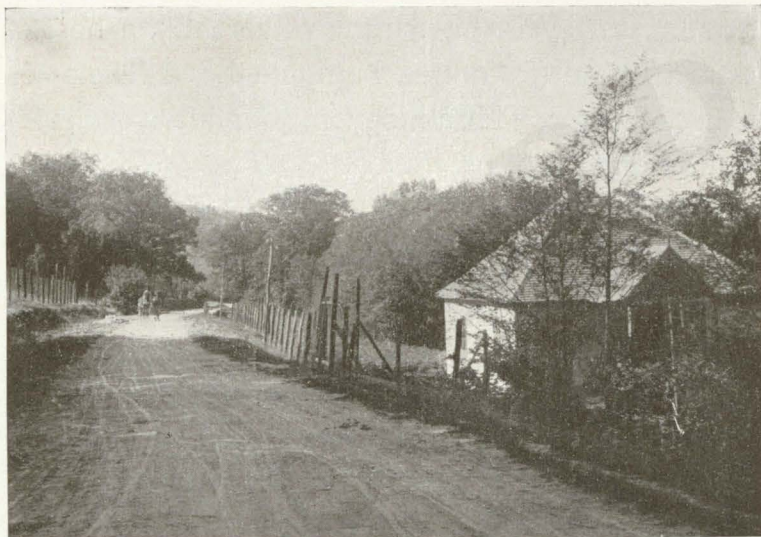


.. 6 .. o ERDŐŐRI LAK A «SZTANOVISTYE»-N. o

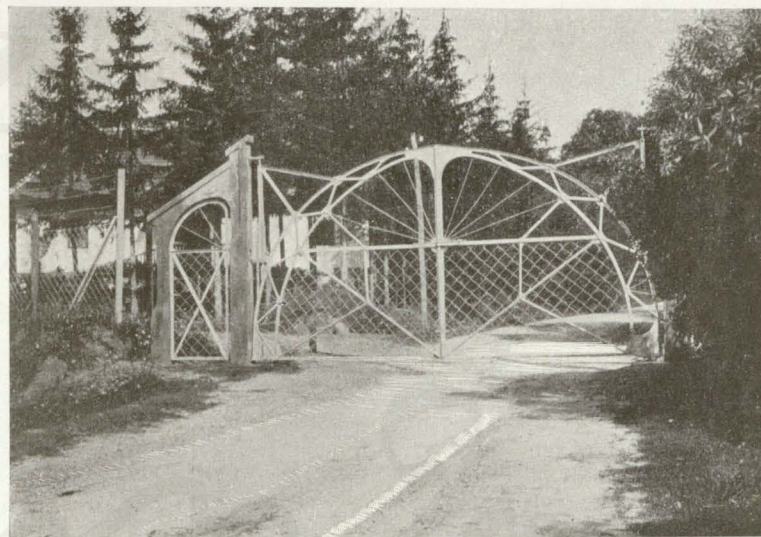


o ETETŐ ÉS SÓZÓ PISZKI-N. o





ÓRHÁZ A «KLISKI LUCSKÁN», AZ ÚT MENTÉN HÁRITÓ-SZÁRNYAK.



CSUKOTT FŐKAPU.



ETETŐ-FÉLSZER «PISZKI»-N.



FŐVADÁSZLAK PISZKIN.





«A FEKETE KERESZT».

gyűrűs som (*Cornus sanguinea* L.), a fagyal (*Ligustrum vulgare* L.), a boróka (*Juniperus communis* L.), a kutya benge (*Rhamnus Frangula* L.), a fekete- és fürtös-bodza (*Sambucus nigra* L. és *racemosa* L.), a mogyoró (*Corylus avellana* L.) és a vadrózsa (*Rosa canina* L.) fordulnak elő.

A bogyót termő növények közül a földi szeder és málna (*Rubus fruticosus* L. és *Idaeus* L.) és a magasabb fekvésekben a fekete áfonya (*Vaccinium Myrtillus* L.) foglalja el a területet ott, hol létfeltételei megvannak.

A murvás talajú tisztásokon az avar hanga (*Erica vulgaris* L.) alkot nagyobb telepeket, kúszó ágaival mintegy védve a talajt az elkopárosodástól.

### Az uradalom történeti multja.\*

Az uradalom multja jó részben a ma romokban heverő Hruszó-várhoz és a jelenleg kastélynak átalakított kistapolcsányi vár történetéhez fűződik.

A várak hajdani urai, urai voltak, a legnagyobb valószínűség szerint, a körülfekvő birtokoknak is.

Hruszó várának építési ideje ismeretlen, de már az 1253. évben mint erősség szerepel. Valószínűleg a tatárjárás után épült. A vár és tartozékai, igen gyakran cseréltek gazdát. 1321—1324-ig a Lévay-család törzse Vörös Bede volt a várnagya. Lajos király 1347-ben Tapolcsányi Gyula fiainak adja, de már 1396 előtt Ilosvai Leusták nádor birtokába jut, holott Zsigmond király alatt a korona birtoka. 1403-ban Zsigmond király Forgách nyitrai főispánnak adományozza. Később a kanizsaiak kezébe került, kik 1408-ban 6000 forint



A «KOPONAI» ÚTON.



lefizetése után visszaadják Ilosvai Leusták fiainak. 1424-ben a király Hrussót a Csetneki családnak adja cserébe a Garam mellett fekvő Saskő várért. A következő évben már Bebek János fiaié. 1447-ben Tapolcsányi János foglalja el, azután ismét a Bebekeké lett. 1468-ban már írott feljegyzés tanuskodik arról, hogy a várhoz uradalom is tartozott. Ebben az esztendőben ugyanis Bebek György és Pál a várat a hozzá tartozó Knezics, Maholány, Puszt-Lehota, Nagy-Lehota, Leves, Boroch, Keresztúr, Zsikva, Kenghi és Szkicó helységekkel Szölcsényi Pál részére örökül hagyják.

1486-ban Mátyás király Hrussó-t Lábatlani Gergelynek adja. 1492-ben



o A «TOMPINOVA»-BAN. o

2

azonban már ismét gazdát cserélt, mert ekkor Both János és András birtoka, kik még ez évben a Verebélyieknek adják el. Verebélyi György már 1502-ben eladja a várat Holy Pálnak és Sárkány Ambrusnak, ezek meg 1504-ben Zábláthi Hrussói Lőrinc bajmóci kapitány és gyermekeinek. A szerződés szerint a várhoz tartozott

Szölcsény (a mai Szolcsány Nyitramegyében), Knezics (ma Zsitvakenéz), Zsitva-Keresztúr (Keresztúr), Kosztolány (Fenyőkosztolány), Lehota (Nagyülés), Lehotka (Kisülés), Zsikava (Zsikva), Hostheolc (Gesztőd), Szkicó (Kicő), Ebedec (Ebedec), Baróc, Leves és Lomatinec. (Ez utóbbi három helység azóta elpusztult.)

A kistapolcsányi vár és tartozékai kezdetben az esztergomi Szt.-János lovagoké. A XIV. században a trencsénmegyei Csák Mátéé, ki 1318-ban eladja 100 Márkáért a várat és a községet Jula comesnek, a Tapolcsányi család megalapítójának. 1343-ban ennek testvére és fia birtokolják. 1364-ben Teechfi István a tulajdonosa, utána a Bajaiaké. 1390-ben Sárai temesi főispáné, ki átengedi Tapolcsányi Péternek. Azután királyi birtok lesz. 1527-ben János .. 9 ..



o AZ «UGRÓCZI»-ÚTON. o





o EGY JÓ BIKA. o

király új alapítványt ad a Tapolcsányi családnak, mely család ez időben valószínűleg Hrussó várát és tartozékait is bírta. 1598-ban hal meg Tapolcsányi János, kivel az utolsó Tapolcsányi dőlt sírba. Később a birtok a Rákóciaké, kiket az Erdődyek, Zichiek, a Balassa és Keglevich családok követnek.

Keglevich István gróftól 1890-ben az uradalmat néhai Károly Lajos cs. és kir. főherceg vette meg, kitől azután 1897-ben vétel útján mai birtokosa József cs. és kir. főherceg birtokába került. A jelenlegi birtokos iparkodott az uradalmat megnagyobbítani s azt a szomszéd birtokokkal kiegészíteni. Így 1898-ban megvette báró Pidoll Károly janófalui, 1903-ban szerémi Odescalchi Arthur herceg kicői és 1907-ben a magyar vallásalap nyitrakolosi uradalmát, mely birtokok ma «Kistapolcsányi főhercegi uradalom» elnevezés alatt egy teljesen összefüggő egészet alkotnak.

### Vadászati viszonyok.

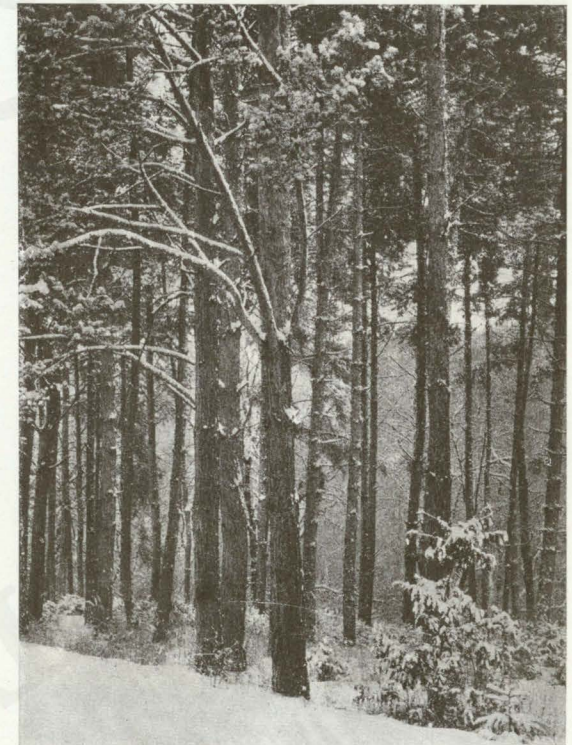
A jelenleg igen magas állományú rőt vad nem ősvadja az itteni erdőségeknek.

A XVII. századig terjedő hiteles hagyományok szerint itt rőt vad nem élt.

Gróf Forgách Károly ghymeszi birtokos, kinek birtoka összefügg a főhercegi uradalommal, birtokának egy részét, mintegy 1600 kat. holdat (920·8 Ha) bekerítette és elhelyezett benne az 1862. évben, különböző vidékről beszerzett, 6 drb. agancsost, 16 drb. sutát és néhány däm vadat is.

1878 május hó 22-én a vadas kerítését lebontatta és mintegy 16 drb. bikát és 45 drb. sutát szabadon bocsájtott. A 16 évig fenállott vadasban 303 drb. rőt vad került terítékre. Ez a 61 drb. rőt vad volt a törzse az ezen hegyláncolatban élő összes rőt vadnak, mely ma már 7—8 ezer darabot számláló állománnyal népesíti be ezen hegyláncolatot.

Ugyancsak gróf Forgách telepítette be őshazájából, Corsica és Sardiniából, a Mufflont is, mely vad az itteni erdőségekben szintén szépen elszaporodott.



o ERDEI FENYVES. o



Addig míg a rőt vad itt be nem lett telepítve és el nem szaporodott, kitünő őz állomány állt a pagonyokban. A mily mérvben azután szaporodott a szarvas, oly mérvben fogyott az őz, úgy, hogy ma már az őz állomány, a múlt őz állományához képest, alig számottevő s az őzek agancsképződése is rosszabb, mint volt azelőtt.

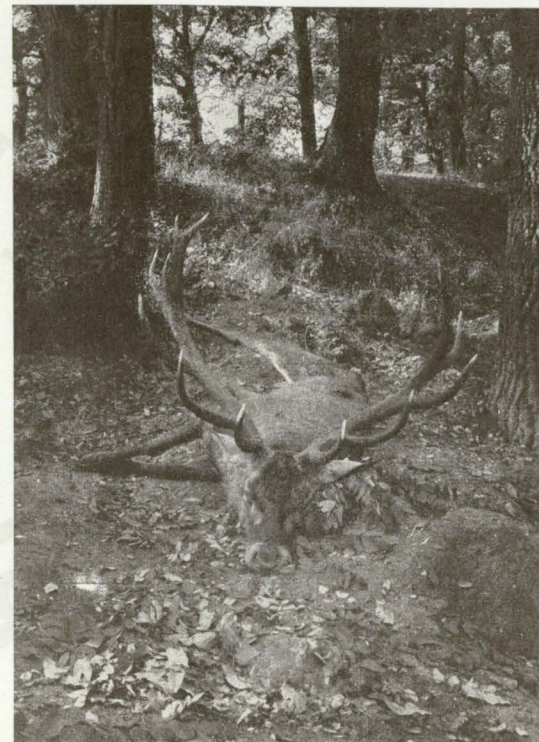
Érdekes bepillantást enged a régi idők vadállományára az alább közölt lőjegyzék, mely a régi kistapolcsányi uradalomban, melynek területe a mai uradalom területének valamivel több mint fele volt, az 1862. évtől 1889. évig elejtett vadat sorolja fel.

E lőjegyzék szerint az első szarvasbika 1885-ben, tehát a Forgách-féle vadaskert felnyitását követő 7. évben került terítékre. Az utolsó medve 1880-ban, az utolsó farkas pedig 1876-ban ejtetett el, de ezek is csak a Kárpátokból ide

tévedt példányok lehettek. A lőjegyzék szerint évente átlag mintegy 70 drb. őz bak került terítékre, mi igen jó őz állományra enged következtetni. Úgy látszik, hogy vad-disznó is kevés volt eleinte s csak később szaporodtak el jobban. (L. 1. sz. táblázat.)

A rőt vad tenyésztésére az uradalom területe, melynek mai kiterjedése 33619·2 mhold = 14510·4 Ha, s mely terület művelési ágak szerint a következőleg oszlik meg:

erdő	30,465·9 mhold	=	13,149·9 Ha	=	90·63%				
szántó	1266·3	«	=	546·5	«	=	3·77	«	
kert és ház	84·2	«	=	36·3	«	=	0·25	«	
rét	1166·7	«	=	503·6	«	=	3·47	«	
szőlő	67·6	«	=	29·2	«	=	0·20	«	
legelő	306·2	«	=	132·1	«	=	0·90	«	
út, patak	262·3	«	=	112·8	«	=	0·78	«	..11..



o ÖFENSÉGE JÓZSEF FŐHERCEG 1909-BEN o  
ELEJTETT LEGJOBB BIKÁJA.



o TÖLGYES (BENEDIKOV-DJEL). o  
2\*

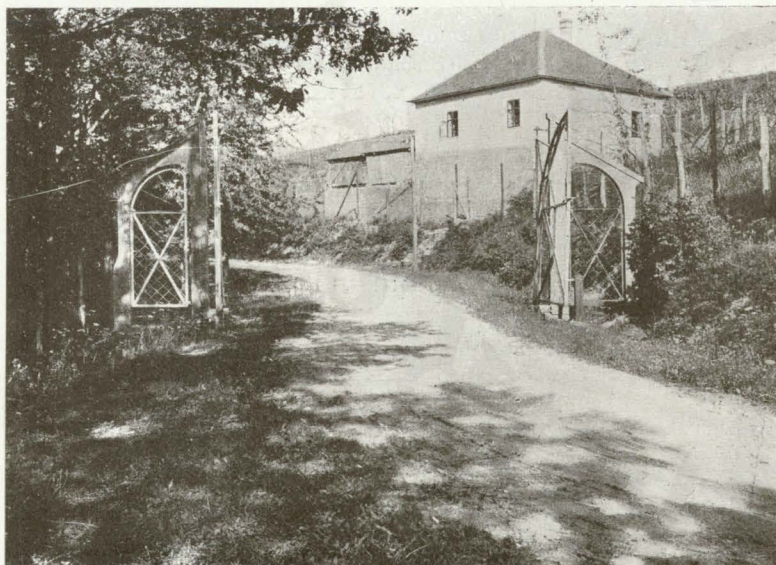




o ERDŐŐRI LAKÁS «VRCH-HORA»-N. o



o VADDISZNÓT VONSZOLÓ HAJTÓK. o



..12.. o ŐRHÁZ ÉS FŐKAPU AZ UGRÓCZI-ÚTON. o



o VADETETŐ A KOPANICÁN. o





o EGY ELCSIGÁZOTT NYÁRSAS. o



o ETETŐ BORJAK RÉSZÉRE (PROSTRIEDNI-VRCH). o



o ŐZ-ETETŐ PISZKIN. o



o ERDŐÖRI LAKÁS A «HUSZÁROVA»-N o





o A «REMETE». o

meglehetősen magas létszámú, de minőségre is első rangú rőt vadállomány lesz fenntartható, dacára annak, hogy a szomszédos és az uradalommal összefüggő távolabbi birtokokon — egyes kivételektől eltekintve — a vadászat nem kezelte szakszerűen. Főleg sok és lehetőleg mindig az erős bikák lettek mindenfelé löve, úgy hogy az utóbbi időben az állomány rohamos emelkedése mellett az ezen hegláncolatban élő rőt vadállományban a bikák, s főleg az erős bikák nagyon megfogytak, a suták pedig, a másik nem rovására, nagyon elszaporodtak, minek következtében a rőt vadállomány határozottan az elsatnyulás lejtőjére jutott.

..14.. Dacára ezen gátló körülményeknek mégis reményelni lehetett, hogy szakszerű kezelés és lelövés mellett a nagy kiterjedésű uradalom területén egy jó ivar-

kiválóan alkalmas. Az erdőben mindenfelé sok a rét és a vadlegelőül szolgáló mezőgazdasági terület. A növénytenyésztési viszonyok párosulva a kedvező éghajlati viszonyokkal rendkívül kedvezően hatnak a vad jó táplálkozására. A völgyekben patakok, a hegyzugokban és mellékvölgyekben csermelyek csörgedeznek, források fakadnak, úgy, hogy a vad mindenütt felleli mindazt, mi életének fenntartásához szükséges és a mi kedvező tenyésztését előmozdítja.

Az uradalom jelenlegi tulajdonosa, József főherceg Ő cs. és kir. Fensége, a rőt vad tenyésztésére mindjárt kezdettől fogva, hogy az uradalmat megvette, nagy súlyt helyezett s a meglévő állományt kellő gondozásban is részesítette, mi az akkor még kisebb kiterjedésű birtokon is meghozta a maga gyümölcseit, mert a rőt vad szépen elszaporodott.

Időközben a birtok vétel útján a janófalui, majd a kicő- és kolosi birtokokkal megnagyobbodott, úgy, hogy ma, mint az fennebb részletesen ki van mutatva, az uradalom 33619:2 mhold kiterjedésű. Ily nagy területen reményelni lehetett, hogy szakszerű kezelés és lelövés mellett nemcsak

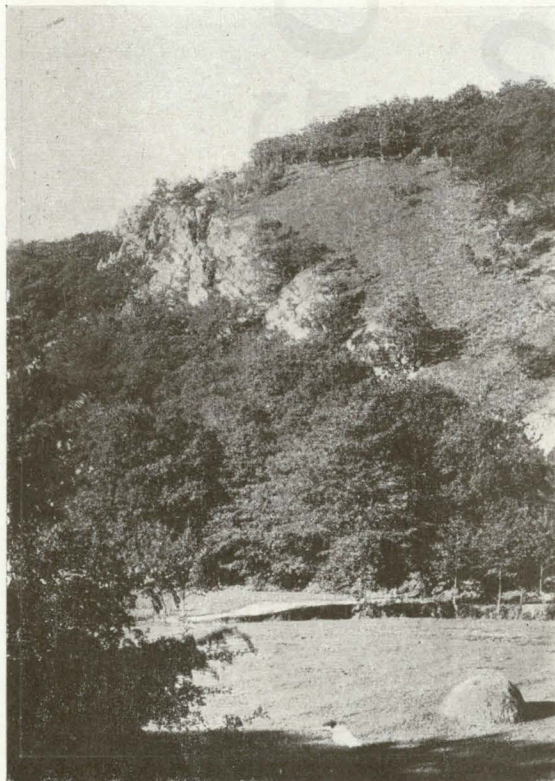


o TEMPLOM-ROM «VRCH-HORA»-N. o



elosztású és erős egyedekből alkotott rőt vadállományt lehet fentartani, de dugába döntötte ezen reményt egy más körülmény, melynek elhárítására gyökeresebb eszközökhöz kellett fordulni.

Az állomány megnagyobbodásával a főhercegi birtokot körülölelő községi mezőgazdasági földeken az oda kiváltó rőt vad károkat okozott. A vadkárok az állomány szaporodásával évről-évre nagyobbodtak, de aránytalanul nagyobbodtak a vadkártérítési igények is, úgy hogy ezen felcsigázott igényeket a legmeszebb menő méltányosság, igazságérzet és előzékenység mellett — pedig a károsultaknak ez az uradalom részéről bőven jutott — sem lehetett már kielégíteni. Az elégtelenség a nép körében — mely, sajnos, inkább hallgat



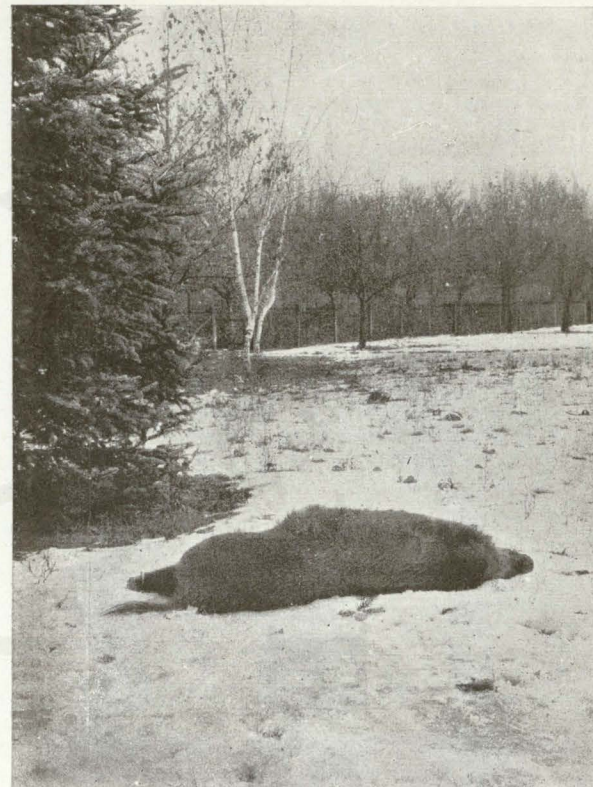
o SZIKLACSOPORT (SKALKA). o

őnző célt szolgáló roszakarátú tanácsadóra, mint az ő érdekeit szíven viselő őszinte jóakaróra — nőttön nőtt, mely körülmény az uradalom fenkölt gondolkodású és nemesen érző birtokosában azt az eszmét érlelte meg, hogy eme elégtelenségek megszüntetésére a vadat az idegen földektől elzárja, hogy uradalmának legnagyobb

részét rőt vadtenyésztés céljából bekeríti. Az elhatározást tett követte. Az 1907. év folyamán a nagy munka meg lett kezdve és az uradalom területéből 24,209·3 mhold = 10,449·2 Ha. terület a rőt vad és 1183·6 mhold = 510·5 Ha. terület külön, tisztán dámvad tenyésztésére, be lett kerítve. A többi kerítetlenül maradt.

A rőt vadas kerítésének hossza 89·235 km., a dámvadasé pedig 10·586 km., összesen tehát a vadaskertek kerítésének hossza 99·821 km.

A kerítés anyaga részben vas, részben pedig faoszlopokra erősített sodronyháló. 50—50 fm.-ként s ezenkívül minden egyes törésponton egy-egy 4 m. hosszú szabványos vasúti sínrész van egy méter mélyen egy köbméter cement-betonba ágyazva, a sínek között, melyek az egész kerítésnek nagy állékonyságot adnak, ..15..



o EGY JÓ KAN. o





o FEKSZIK! o

pedig 2,8 m.-nyire egymástól szintén egy méter mélyre ültetve felváltva 3 és 4 m. hosszú tölgyfa oszlopok vannak elhelyezve.

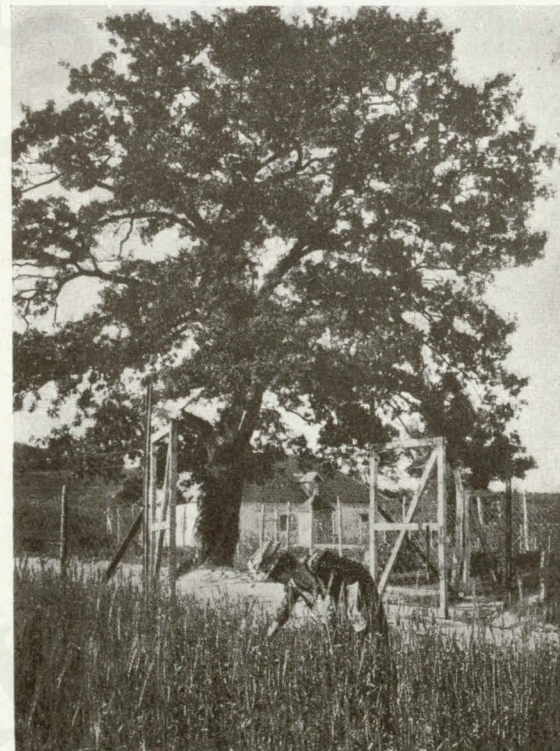
A kerítés maga három méter magas. Alulról számítva két méter magasságig 4,5 mm. vastag kettősen cinezett sodronyból készült 16 cm. lyukbőségű sodronyháló, e felett pedig még három szál 5 mm. vastag egyes huzal van kifeszítve. A sodronyhálót alul és felül egy-egy 6 mm.-es, középen pedig egy 5 mm.-es vízszintesen feszített cinezett sodrony tartja. Az alsó és felső hálót tartó sodronyra a háló nyílt szemei szilárdan rá vannak csavarva, míg a középső sodrony a háló szemei között — úgy hogy ez szorosan hozzásimul — át van fűzve. A vízszintes sodronyok és a háló maga is a faoszlopokra kettős kapcsokkal, míg a vasoszlopokra, az ebben fűrt lyukakon keresztül, 5 és 3 mm.-es sodronnyal vannak oda erősítve. A kerítés vasoszlopai minden törésponton a szükséghez mérten 1—2, sőt három vassínnel, melyek szintén betonba vannak ágyazva, ki vannak támasztva.

A kerítés oly szilárd, hogy azt semmiféle honi állat átszakítani nem tudja.

A kerítésen arra alkalmas helyeken beugrók vannak készítve. E beugrók célja az lévén, hogy a külső területen álló vad a kerített helyre bejuthasson, anélkül, hogy ezeken keresztül a vadas vadja kijuthasson; mindenütt az adott terepviszonyokhoz mérten vannak elkészítve oly módon, hogy a külső vad mindig magasabb helyről juthasson a vadason belőli alacsonyabb helyre.

A közlekedés a kerítésen keresztül egy kulcsra járó ajtókon és kapukon keresztül történik. A rőtvasdas kerítésén 121 ajtó, 102 kapu, míg a dämvasdasén 5 ajtó, 5 kapu van alkalmazva.

A főközlekedési úton összesen három vasból készült és vasbeton szerkezeten nyugvó főkapu van. Oly közlekedési úton, melyeken a nagy forgalom miatt ..16.. kapukat alkalmazni nem lehetett, vagy a melyeken a kapuknak hosszabb ideig



A «ZSIKVAI KÉPESFA», HÁTTÉRBE ERDŐÖRI LAKÁS, ELŐL NYITOTT KAPU.



nyitva kell állaniok, a vad kiváltásának megakadályozására, az út mindkét oldalán 80—100 m. hosszú szárnyak vannak elhelyezve. Ezen háritó-szárnyak ép úgy vannak építve, mint a kerítés maga.

A kerítés km.-ként mintegy 4000 kor. került.

A rőt vad részére elkerített terület kiterjedése 24,209·3 mh. = 10,449·2 Ha.

Ez megoszlik:

Erdő	22,830·1 mhold	=	9854·1 Ha.	=	94·31%
rét	625·1	«	=	269·7	«
szántó	540·4	«	=	233·2	«
kert	14·9	«	=	6·4	«
legelő	52·3	«	=	22·6	«
patak, út, ház	146·5	«	=	63·2	«



o A «FILOVA»-I TÖLGY. o

3

A kerítés építésével egyidejűleg huszonkét erdő és vadőri lakás is lett építve s az összes erdészeti és vadászati személyzet, melynek egy része eddig községekben lakott, az erdőbe lett kitelepítve. A kerítés őrzése, gondozása, kisebb sérülések kiigazítása és kijavítása örökre van bízva. Mindegyik kerítésőrrre egy kijelölt kerítés-szakasz esik, melyet köteles naponta bejárni és megvizsgálni, úgy hogy az egész kerítés naponta meg lesz vizsgálva. Az ör-lakások mindenütt jártabb utak mentén épültek, úgy hogy senki a vadasba — hacsak erőszakos úton nem — nem léphet, hogy őrházat ne kelljen útba ejtenie.

A vadas-kerítések felállítása előtt a rőt vad és a területen álló egyéb vad-nem is, szakszerű lelövésnek volt alávetve.

A fentebb már közölt 1862—1889. évekről összeállított lőjegyzék kiegészítésére alább közlöm a legutóbbi 1899—1908. évek lőjegyzékét, melynek adatai érdekesen világítják meg azt, hogy a rőt vad miként szaporodott el az itteni vadász-területen az őzállomány róvására. (L. 2. sz. táblázat.)



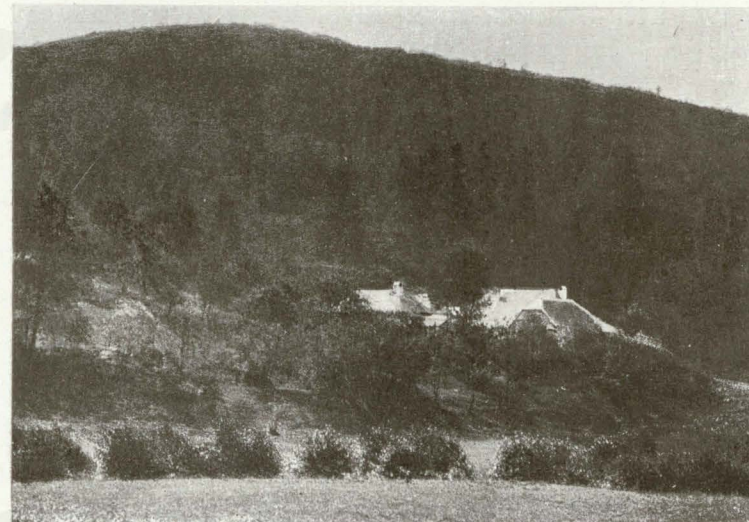
o EGY HAJNALI CSERKÉSZLET EREDMÉNYE. o

..17..





o A KOBORNÓI ERDŐÖRI LÁK. o



o KÁROLYVÖLGY LÁTKÉPE. o



..18.. VADÁSZEKÉD. JÓZSEF FŐHERCEG ÉS KÉLTZ GYULA KAMARÁS.



o A «BREZINAI» ERDŐÖRI LÁK. o





o ERDEI RÉT TÖLGY MAGFÁKKAL PISZKIN. o



o A «PROSTRIEDNI-VRCH»-I ŐRHÁZ. o



o ERDŐŐRI LAK «VRCH-HORA»-N. o  
3\*



o EGY KETTŐS HAJTÁS TERITÉKE 1909 FEB. 13. o ..19..





o VADETETŐ A «HUSZÁROVA»-N. o

az ivarok közötti helyes arány, ily lelövés mellett, csorbát szenvedjen. Ez elérhető akkor, ha mintegy 1000 darabból álló állományt tartunk fent, mely állományban a bika, suta, ünő és borjaknak úgy kell elosztva lenniök, hogy az állomány ezen évi 50—60 drb. bika lelövést elbírja, s elbírja anélkül, hogy az állomány maga visszafejlődjék, sőt kell, hogy ennek minősége ezen lelövés mellett, még javuljon is, vagyis, hogy minél több öreg bika és sutából legyen az állomány összetéve.

Hogy az állomány fejlődéséről világos képet nyerjünk, hogy annak összetételét az azt alkotó egyedek neme és kora szerint ellenőrizhessük, s hogy ezen összetétel szerint az állományt, célunkhoz mérten, lelövással szabályozhassuk; okvetetlenül *hosszabb időre előre kidolgozott vadászati, illetve lelö-*

A kerítés, dacára annak, hogy nagy kiterjedésű területet zár be, mégis megakadályozza a vadat szabad barangolásában, s így midőn egyrésről lényegesen megváltoztatja a vad megélhetési viszonyait, másrésről módot nyújt a vadászat tulajdonosának, hogy rőt vadállományát, a lehetőség határain belül, tetszése szerint szabályozza.

Az uradalom úgy nagy kiterjedése, mint kedvező éghajlati, növénytenyésztési és egyéb természeti viszonyai következtében a rőt vad tenyésztésére kiválóan alkalmas, sőt első rangúnak mondható, s mivel az uradalom inkább vadászati, mint erdőgazdasági — de sem ennek, sem más gazdasági ágának elhanyagolásával — szempontból kezeltek, a kerítés felállítása után el lett határozva, hogy oly magas rőt vad-állomány tartassék fent, mely állomány megengedi azt, hogy idővel évente és állandóan 8—10 drb. erős bika mellett 40—50 drb. gyengébb bikát lehessen lelőni anélkül, hogy az állomány csökkenjék és anélkül, hogy az állomány minősége, egyedeinek erőssége és



o LÖVONAL. o



*vési tervet* kellett készítenünk, mely terv kell, hogy felölelje, hogy magában foglalja mindama tényezőket, melyek valamely fővad-állomány fejlődésére befolyással vannak, s számításba kell, hogy vegye mindama tényezőket is, melyek valamely rőt vad-állomány egyedeinek, s az egyedek által alkotott nem- és korfokoknak szaporodását, fogyását és ezek eltolódását idézik elő.

Ily hosszabb időre előre kidolgozott terv nélkül teljes lehetetlenség nemcsak ily nagy, de bármilyen kis rőt vad-állomány fejlődését is ellenőrizni és teljes lehetetlenség az évi lelövést úgy beállítani, hogy az állomány összetétele mindig olyan maradjon, mint a milyennek lennie kell, hogyha annak a célnak akar szolgálni, mely célból rőt vadat egyáltalában tenyésztünk, t. i., hogy erős agancsú bikákat lőhessünk.



A «RAKITOVÁ»-BAN.

Mivel a rőt vad tenyésztésének egyedüli célja erős és lehetőleg sok erős bika nevelése és lelövése, arra kell törekednünk, hogy állományunkban lehetőleg sok öreg bika legyen, mivel csupán az öreg, 10—15 éves és idősebb bikák rakhatnak fel

— ha egyébként nem elcsenevésszedett vérből származnak — erős agancsot. Ismerve a szarvas természetrajzát, tudjuk, hogy egy-egy bika űződéskor több sutát fedez, látjuk, hogy egy-egy erősebb bika rigyetéskor 8—10, sőt ennél jóval több sutát is terel össze magának, s e suták mindegyike erős ivadékot is fog nemzeni az erős, életképes bikától. Ez azonban nem áll a fiatal, tehát még fejletlen bikára, miért is az állományban az ivarok közötti elosztódás olyan kell, hogy legyen, hogy csakis az életerős idősebb bikák jussanak űződéskor sutához és ezek is csak korlátolt számú sutához, mert ha annyi suta van a területen, hogy a már ivarérett ugyan, de még fiatal bikák is több sutával űződhetnek, akkor ezen fiatal bikák életereje hamar kimerül, mi az állomány elcsenevésszedését vonja maga után, mi karöltve jár a rossz agancsképződéssel is, mert az életerejét ..21..



ETETŐ (DLHA UBOCS).





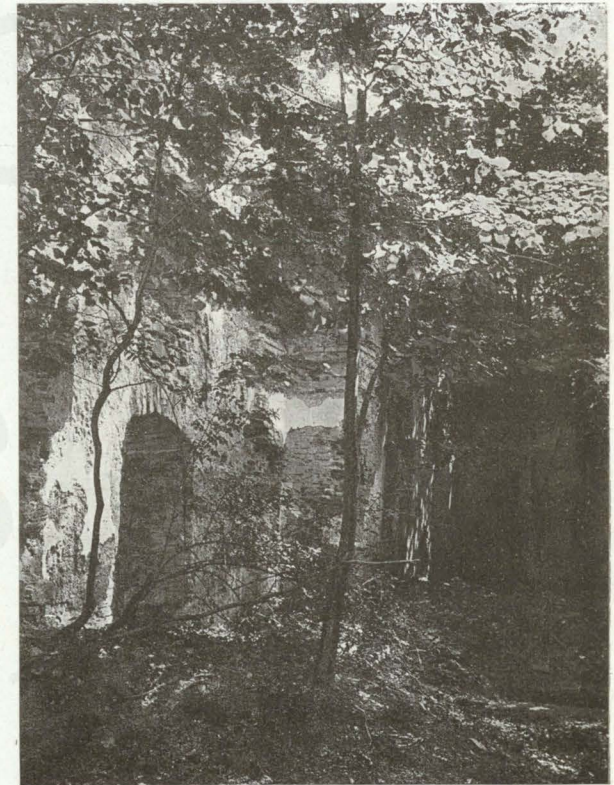
BEUGRÓ.

és 1908-iki tél folyamán a kerített helyen álló vadállomány — előre megállapított részletes terv szerint — a lehetőség szerint pontosan megbecsültetett. Ezen lelkiismeretesen megejtett becslés szerint volt a

Becsült vadállomány a rőt vad részére elkerített területen 1908 július hó 1-én:

<i>Rőt vad:</i>	Bika 15 évesnél idősebb	12 drb	<i>Rőt vad:</i>	suta	777 drb
	« 11–15 éves	41 «		ünő	187 «
	« 6–10 «	50 «		borjú	466 «
	« 4–5 «	94 «		Összesen	1430 drb
	« 2–3 «	107 «			
	Összesen	304 drb	Főösszeg		1744 drb

el pocsekolt bika agancsa is csak satnya lehet, mi azutan átszarmazik az utodokra is. Az ivarok közötti elosztódásnak tehát olyannak kell lennie, hogy uezodskor lehetoleg csakis az idosebb, jo eroben levő bikak jussanak sutához, mit elérhetünk akkor, ha az állományt úgy szabályozzuk, hogy annak fele hím, fele pedig nőivaru egyedekből álljon. Az állomány ivarainak ilyen összetétele mellett az erős bikák rigyetéskor mindig több sutát fognak maguknak összerelhetni, míg a fiatal, gyengébb bikák, melyeket az erősebbek elvernek, sutához nem jutnak. Gondoskodni kell továbbá arról, hogy mindig legyen annyi fiatal bika a területen, melyek a lelövés által megcsappant öreg bika-állományt állandóan pótolni tudják; gondoskodni kell arról is, hogy a rossz test- és agancs-fejlődést ígérő bikák, melyekből kapitális agancsos sohasem válhatik, ne érhessék el azt a kort, a melyben már uezodéshez juthatnak, tehát ezek állandó lelövés tárgyát kell, hogy képezzék. A rőt vad részére elkerített terület kerítése az 1907. év október havának folyamán elkészült. Az 1907.



A «VRCH-HORAI» TEMPLOM-ROM.



<i>Dámvad:</i>	bika	---	---	---	9 drb	<i>Vaddisznó:</i>	kan	---	---	---	60 drb
	suta	---	---	---	39 «		koca	---	---	---	69 «
	ünő	---	---	---	10 «		süldő	---	---	---	164 «
	borjú	---	---	---	23 «		malac	---	---	---	276 «
	Összesen	---	---	---	81 drb		Összesen	---	---	---	569 drb
<i>Óz:</i>	bak	---	---	---	113 drb	<i>Mufflon:</i>	kos	---	---	---	14 drb
	suta	---	---	---	207 «		juh	---	---	---	25 «
	gida	---	---	---	56 «		bárány	---	---	---	8 «
	Összesen	---	---	---	376 drb		Összesen	---	---	---	47 drb

Ezen becslés alapján és az előbb felsorolt elvek szem előtt tartása mellett állított fel Raesfeld «Das Rotwild» című művének nyomdokain haladva a rőt- vadra vonatkozó alábbi vadászati, illetve lelövési terv. A rőt- vad-állomány egyedei



A «NAGY TÖLGY.»

kor és nem szerint — tehát nem a könnyen tévútra vezethető agancs- ágak száma szerint — a következő korosztályokba lett sorolva :

Bika 15 évesnél idősebb (erős)		
«	11—15 éves	(vadászható)
«	6—10 «	(középkorú)
«	4—5 «	(fiatal)
«	2—3 «	(nyársas, villás)
Suta	Ünő	Borjú.

A terv összeállításánál feltételeztetett, hogy az ünők 60%-a életének második, 40%-a életének harmadik évében nemz borjút, tehát ekkor megy át a suta- korosztályba. Feltételeztetett, hogy a sutáknak csak 60%-a nemz borjút, 40% van számítva meddőség és egyéb természeti erők okozta elhullásra. A borjak fele, mi megfelel a valóságnak, hím, fele pedig nőivarúnak vétetett. Egyöntetű számítás végett feltételeztetett, hogy a szaporulat és az átmenet egyik korosztályból a másikba minden év július hó 1-én történik.

A terv az 1907/1908. tél folyamán becsült és az 1908. év július 1-re számított vadállományból indul ki és 15 évet ölel fel. (L. 3. sz. táblázatot.)

Az állomány a vadászati terv felállításának első évében 12 erős, 41 vadász- ..23..

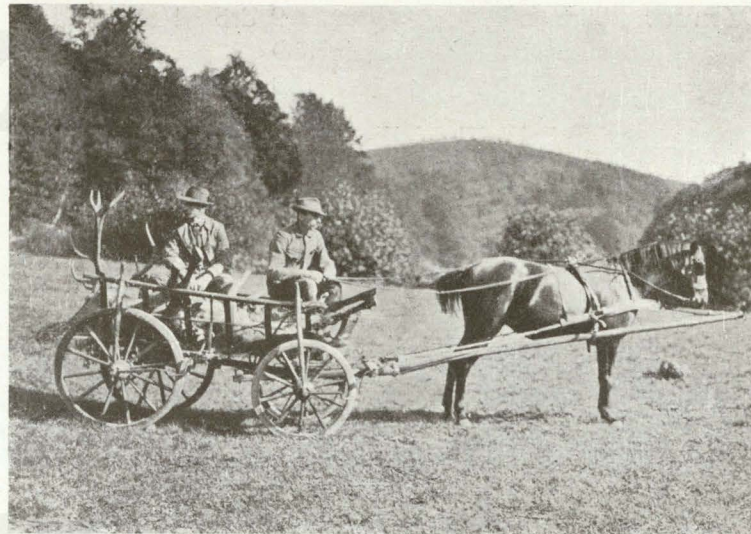


VADÁSZ-ÁLLÁS.





DAGONYA.



VADAS KOCSI.



VADÁSZTANYA A «DULÁKOVÁ»-BAN.

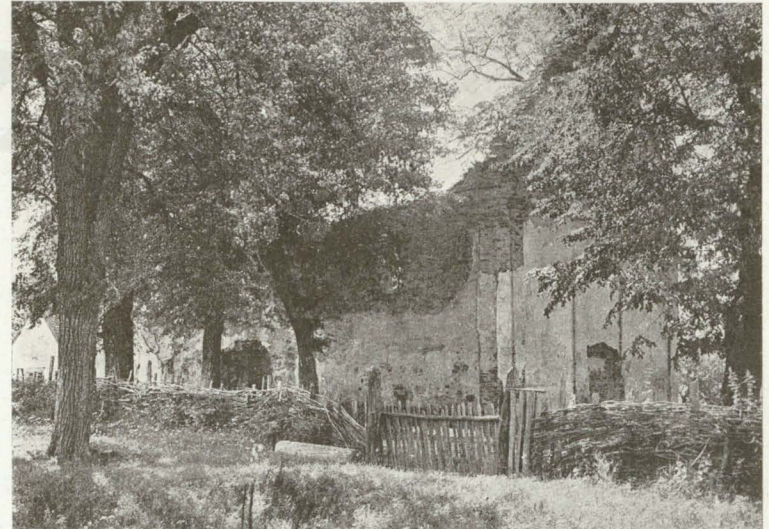


SZARVAS A HÓBAN.





A «KICŐI» ORSZÁGÚTON.



A «VRCH-HORAI» TEMPLOM-ROM.



BÜKKÖS (STRATENI VRCH).



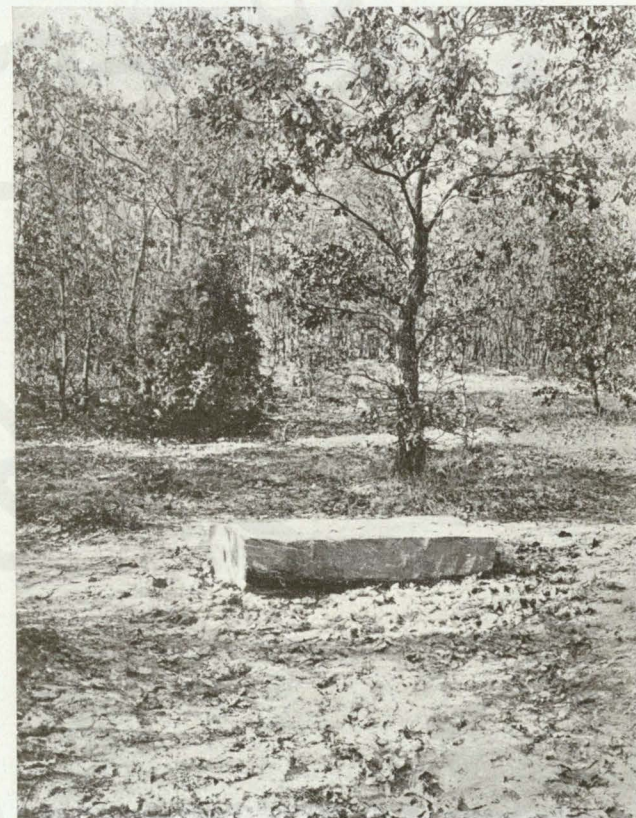
ETETŐ-FÉLSZER LOMBTAKARMÁNNYAL A «RIGLE»-BEN.





o VIRÁGZÓ VADKÖRTEFA. o

ható, 50 középkorú, 94 fiatal és 107 darab villás-nyársas bika, 777 suta, 187 ünő és 466 drb. borjúból, összesen tehát 1734 darab rőtvdából áll; tehát 734 darab rőtvdaddal több van, mint a mekkora állományt (1000 drb.) fentartani szándékozunk. A borjak fele, mint azt feltételeztük, bikaborjú, tehát van  $(304 + \frac{466}{2}) = 537$  darab hímnemű és 1197 darab  $(777 + 187 + \frac{466}{2})$  nőnemű vadunk, tehát az állománynak jelenleg több mint két harmada nőnemű egyedekből áll, holott az állományt úgy óhajtjuk szabályozni, hogy az ivarok abban az 1:1 arány szerint legyenek képviselve. 53 darab  $(12 + 41)$  erős bikára jut 964 darab  $(777 + 187)$  üződésre alkalmas nőivarú vad, tehát egy-egy erős bikára több mint 18 darab nőnemű vad, mely körülmény természetesen maga után vonja azt, hogy a fiatalabb és gyenge bikák is üződéshez jutnak, mi, ha az állományt ily összetétel mellett tovább is szaporodni engednők, okvetetlenül annak teljes elcse-nevészesedését fogná eredményezni. Állományunk tehát feltétlenül szabályozandó.



o szó. o

Az állomány-szabályozás célja az első években első sorban is a bikák és nevezetesen az erős bikák szaporítása, másodsorban pedig az összállomány apasztása leend.

Ezen kettős célt szem előtt tartva a bikák, főleg az erős bikák kimé-lendők és feltétlenül kimé-lendők a legalacsonyabb korosztályba sorozott villás-nyársas bikák, mert ezeknél még nem bírhatjuk meg, hogy mi válik majd belőlök a későbbi korban. A bikák lelövése a 4—5 éves bikákra terjed ki leginkább, mert ezekből válogatjuk ki a selejtes anyagot. Az összállomány apasztása szempontjából a lelövés főleg a sutákra kell, hogy szorítkozzék.

..26.. A borjak egyenlő arányban lövetnek a sutákkal, mi a fiatal bikák túlságos



elszaporodását gátolja meg, mi azért szükséges, mert ha a fiatal bika-nemzedék nem áll arányban a többi korosztályban álló bikákkal, akkor a későbbi években az állományban az ivarok aránya és a korosztályok közötti helyes elosztódás nagyon kedvezőtlenül válhatnék.

Kettős célunk elérésére, ezen elvek által vezéreltetve, az állomány-szabályozás első éveiben a bikákra csak igen mérsékelt lelövést állítottunk be, a suták, ünők és borjakból pedig lelőjük ezek összlétszámának egy harmad részét és pedig oly módon, hogy a lelövésre előírányzott darabszámból három rész a suta, három a borjú és egy rész essék az ünőkre, tehát a suták, ünők és borjak egymás között a 3:1:3 arány szerint lesznek löve.

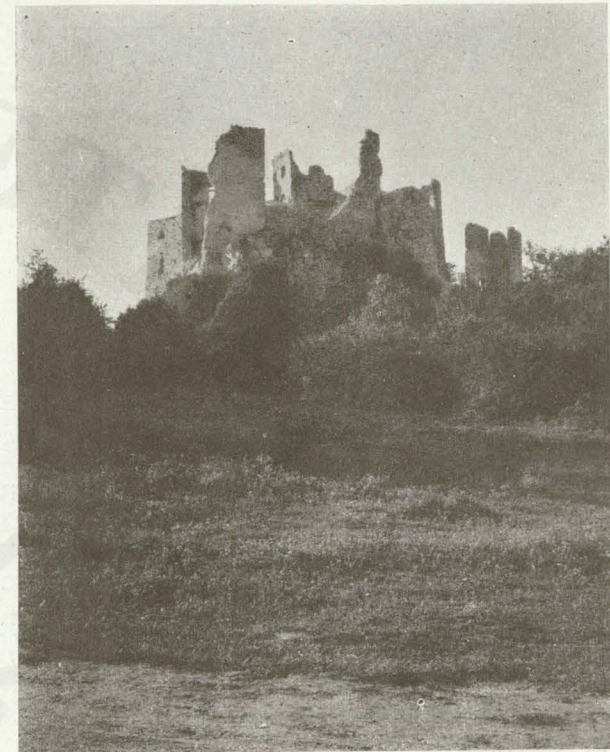
Az 5. év július 1-én ily lelövés mellett lesz az összállomány 1319 drb. rőt vad, tehát 415 darabbal kevesebb, mint a szabályozás első évében, de még mindig 319 darabbal több, mint fentartani szándékunkban van.

A bikák 704 darabbal ( $588 + \frac{232}{2}$ ), míg amásik nem 615 darabbal ( $388 + 111 + \frac{232}{2}$ ) van képviselve, tehát feladatunk első része az ivaroknak az 1:1 arány szerinti beállítására úgy szólván már el van érve, sőt 89 darabbal több bikánk van már, mint nőivarú vadunk, mi azonban inkább hasznára van az állománynak, mert ekkor még aránylag több fiatalabb korosztályú bikánk van, mint a mennyi kívánatos lenne.

Az állomány erőssége az első öt év alatt lényegesen javult. 23 darab (35—12) erős, 16 darab (57—41) vadászható, 110 darab (160—50) középkorú, 72 darab (166—94) fiatal és 63 darab (170—107) villás-nyársas bikával, összesen tehát 284 darab bikával van több, mint az első évben. A suták 389 drb (777—388), az ünők 76 darab (187—111), a borjak pedig 234 darabbal ..27..



o DAGONYA KECSKEFŰZ BOKROKKAL (BARINA). o  
4\*



o HRUSSÓ VÁR ROMJAI. o





o KAPUŐRI LAKÁS A BARINÁN. o

(466—232) fogytak. 92 darab erős bikára esik 499 darab üződésre érett nőivarú vad, tehát egy-egy jó bikára mintegy 5 darab, mondjuk két bikára 11 darab, mi már teljesen megfelelő arány.

Az állomány szabályozásának célja a következő években az elért helyes ivararány megtartása mellett az erős bikák szaporítása és az állománynak 1000 drbra való apasztása.

Lelőjük ezentúl az összállomány  $\frac{1}{4}$  részét s hogy a bikák az állomány helyes ivararányának rovására túlságosan el ne szaporodjanak, ezekre fog esni a lelövésre szánt darabszámnak  $\frac{1}{3}$  része. A suták, ünők és borjak egymás között még mindig a 3:1:3 arány szerint ejtetnek el, mert még apasztanunk kell az állományt, mit sok suta lelövésével és egyensúlyt kell tartanunk az ivarok között, mit sok borjú lelövésével érhetünk el. A 7. évben 1071 drbra apadt állományunk, tehát az állományt a

kivánt létszámra már majdnem leszorítottuk. Van összesen  $597 (508 + \frac{178}{2})$  drb hímnemű és  $474 (297 + 88 + \frac{178}{2})$  nőnemű vadunk, tehát 123 drb hímnemű vaddal több, mint a mennyit az állományban, hogy a kivánt arány az ivarok között meglegyen, fentartani akarunk, de ez állományunknak inkább válik előnyére, mint kárára. 129 darab  $(50 + 79)$  jó bikára esik 385 darab  $(297 + 88)$  üződésre érett nőnemű vad, tehát egy-egy jó bikára 3 darab.

Hogy az állomány most már csak keveset, míg a 71 darab többlet leszoríttatik, apadjon, lelövésre kerül ezután az összállomány  $\frac{1}{5}$  része, mely hányadból, hogy a bikák száma apasztassék,  $\frac{1}{3}$  rész esik ezekre, míg a suták, ünők és borjak egymás között az 1:1:3 arány szerint lövetnek le.

A 9. évben az összállomány 1007 darab lesz, melyből bika 552 darab  $(463 + \frac{178}{2})$ , míg nőivarú vad 455 darab  $(298 + 68 + \frac{178}{2})$ . Az állomány tehát a

..28.. kivánt létszámra apasztatott, de még mindig 97 darab hímnemű vaddal van



VADLEGELŐN ÁLLÓ VADKÖRTEFA MAGAS LESSEL.



több az állományban, mint a mennyinek a kitűzött cél szerint lennie kéne, mit a következő években fogunk kiegyenlíteni.

Ezután, hogy most már az állomány mindig 1000 darab körül maradjon, csupán az évi szaporulatnak megfelelő számú darabot szabad lelőnünk, nehogy az állomány megcsappanjon. Az arány marad a lelövésre szánt darabszámból  $\frac{1}{3}$  rész bika és  $\frac{2}{3}$  rész suta, ünő és borjú, úgy mint előzőleg. A suták, ünők és borjak egymás között ugyancsak az 1:1:3 arány szerint lövetnek le.

A 10. évben az állomány 1009 darab, a 11. évben 1012 darab, a 12-ben 1010 darab, a 13-ban 1006 darab, a 14-ben 1005 darab, a 15-ben 1005 darab, végre a 16. évben 1011 darab rőt vad. Az állomány tehát az ily 'módon beállított lelövés mellett állandóan egy magasságban marad.

A vadászati tervben feltüntetett utolsó évben van 510 darab  $(412 + \frac{196}{2})$  bikánk és 495 darab  $(328 + 75 + \frac{196}{2})$  nőnemű rőt vadunk, tehát az ivarok közötti óhajtott arány úgyszólván teljesen el van érve. A következő években a mutatkozó különbséget 1—2 darab bika vagy 1—2 drb. suta több vagy kevesebb lelövésével mindenkor ki lesz egyenlíthető.

Az utolsó évben 162 darab  $(103 + 59)$  jó bikára jut 403 darab  $(328 + 75)$  üződésre érett nőnemű vad, tehát egy-egy jó bikára mintegy 3 darab, mi az állomány derékségére való tekintetből rendkívül kedvezőnek mondható.

Az erős bikák száma a szabályozás első évéhez képest, nagyon emelkedett. Van 88 darabbal több 15 évesnél idősebb, 11 darabbal több vadászható, 17 darabbal több középkorú és 6 darabbal több villás-nyársas bikánk. A 4—5 éves bikák, mivel a selejtes anyag kiválasztása főleg ezen korosztályból történt, fogytak 24 darabbal. Ezután évente állandóan 10—11 drb. 15 évesnél idősebb, tehát előre láthatólag derék agancsú bika lesz lőhető, mi kiváló eredménynek

..29..



o VADKÖRTEFA MAGAS LÉSSSEL (RIBNIK). o



o ŐRHÁZ ÉS NYITOTT KAPU «AUGUSZTA» o MAJORNÁL.

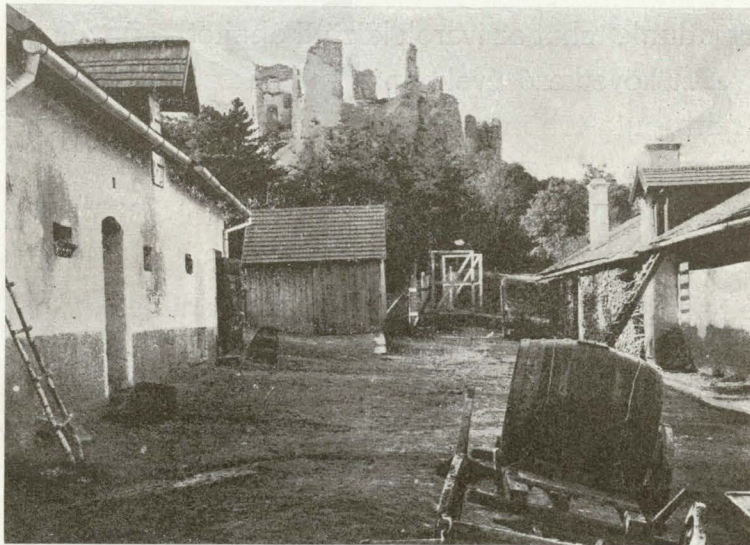




o A KOPANAI ERDŐŐRI LAK. o



o KÉT «REMETE». o



..30.. o A HRUSSÓI VÁRROM. o



o VADÁSZ-ÁLLÁS EGY VADÁSZVONALON. o

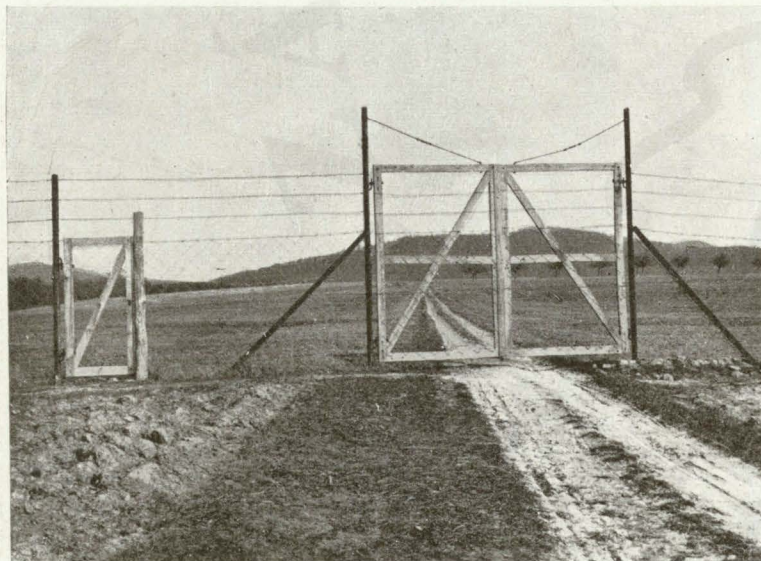




o LŐVONAL VADÁSZ-ÁLLÁSOKKAL. o



o ÖRHÁZ (LÓOCI ÚTON). o



CSÜKOTT KERITÉS-KAPU ÉS AJTÓ, A HÁTTÉRBE VADLEGELŐ.



o LEGELŐ RÖTVAD-CSAPAT. o





○ PISZTRÁNGOS TÓ ○  
FENYŐKOSZTOLÁNYBAN.

mondható. Természetes dolog, hogy az ily hosszú időre előre megállapított, illetve kidolgozott lelövési terv, mely becslés alapján felvett vadállományból indul ki, nem tartalmazhat teljesen pozitív adatokat, hanem csupán zsinórmértékül szolgálhat az állomány szabályozásánál, de felállítani e tervet okvetlenül kellett, mert e nélkül lehetetlenség az állomány fejlődését szemmel kísérni és teljes lehetetlenség ily magas állománynál a lelövést oly módon beállítani, mint azt annak jó fejlődése megkívánja. A hajlandóság minden vadászban megvan arra, hogy jó és lehetőleg sok jó bikát lőjjön, mi azután, ha a lelövést nem terv szerint állítjuk be, az állomány elcsenevészésedését vonja maga után. A felállított vadászati terv a lehetőség szerint pontosan betartandó, de évről-évre ki is kell azt igazítani és az adott viszonyok szerint átdolgozni. Így történik ez a közölt tervvel is. Az állomány évről-évre teljesen függetlenül az előző évi becslésektől újra fel lesz becsülve s az új becslés adatai, az előző évi becslés alapján számított s a tervben a megfelelő évre kitüntetett állománnyal, egybe lesznek vetve s e szerint a lelövési terv ki lesz igazítva.

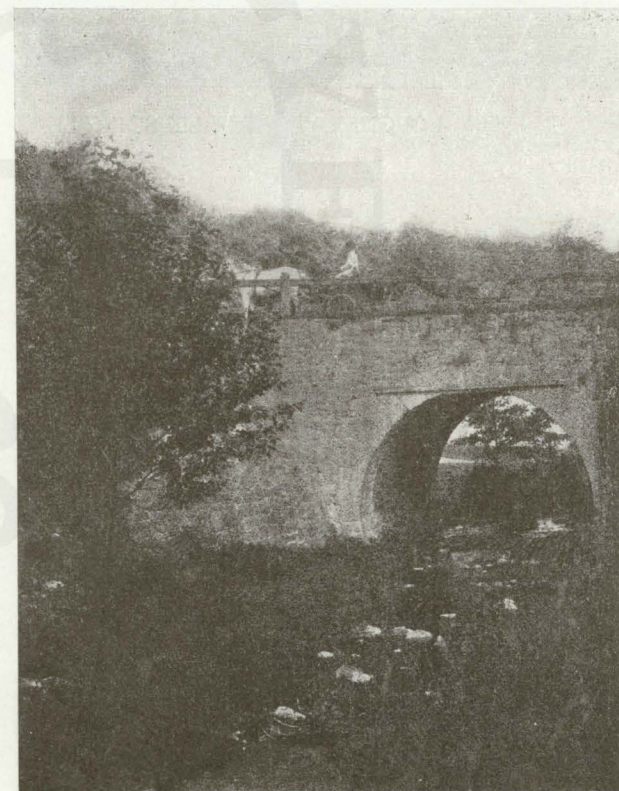
A lelövés rendszerint nem fogantó-  
sítható úgy, mint az elő volt írva, mit a terv

kiigazításánál figyelembe kell venni. Mostoha, kemény telek, vagy más természeti behatások megtizedelhetik a vadállományt, mely körülménnyel a terv előre nem számolhat, tehát minden változás, melyet a vadállomány bármely okból szenvedett, figyelemmel kísérendő és a terv kiigazításánál felhasználandó, mert e nélkül az egész terv elveszítené létjogosultságát.

Az előbbieken közölt terv az 1909. évben a 4. sz. táblázat szerint lett kiigazítva. (L. 4. sz. táblázat.)

A bikák erősségének és darabszámának ellenőrzésére a talált levetett agancsok évről-évre be lesznek szállítva az erdőhivatalba, hol azok számba vétetnek, mi szintén a vadászati terv adatainak ellenőrzésére szolgál. (L. 5. sz.

..32.. táblázat.)



○ A «DREVENI-MOST». ○



A levetett agancsok számával határozottan igazolható, hogy 179 darab bikától származnak. A már kiigazított terv 1909. június hó 30-ra 279 darab bikát tüntet fel, tehát ebből levetett agancscsal mintegy 64<sup>o</sup>/<sub>o</sub>-ot lehet igazolni. Tekintetbe véve azt, hogy a vadas igen nagy kiterjedésű és azt, hogy ebben nagy összefüggő sűrűségek vannak s hogy a vad nyugtalanítását mellőzendő levetett agancsok után keresni nem szabad, hanem csakis az alkalmilag találtak lesznek összegyűjtve; úgy kizárt dolog, hogy a bikanéesség valamennyiétől származó agancsot meg lehessen találni. A vadászati tervben kitüntetett s levetett agancscsal nem igazolható 36<sup>o</sup>/<sub>o</sub> bika tehát okvetlenül meg van.

Az agancsoknak kimutatásba foglalásánál főleg az agancsok után megítélhető kor volt a mérvadó, tehát az agancsok a bikák korosztályai szerint lettek csoportosítva. A levetett

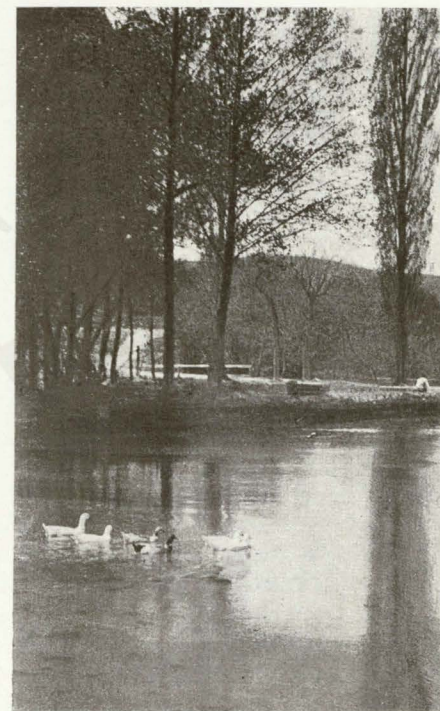


o BORÓKA-CSOPORT. o

5

agancsokból megállapítható az is, hogy az itteni rőt vadállomány szarvasai több évig maradnak a 8-as agancs fokozatban, mit igazol azon körülmény, hogy ezen agancságszámmal van minden korosztályban a legtöbb bika képviselve, de azért már fiatalabb bikák is raknak fel több ágú agancsot, mi az állomány jószágára enged következtetni.

A lelövésnek a vadászati terv szerinti keresztülvitelével elérhetjük vagy legalább is megközelíthetjük azt, hogy állományunkban az ivarok és korosztályok elosztása olyan legyen, mint a milyennek hívánjuk, de ez egyedül nem elég arra, hogy rőt vadállományunk egyedeinek életképessége, erőssége, derék-sége is minden tekintetben kielégítő legyen, hanem gondoskodnunk kellett arról is, hogy a vad táplálkozási viszonyai is a lehetőség szerint kedvezővé tétessenek, gondoskodnunk kell arról, hogy a területen előforduló minden növény, mely a vadnak bármiféle része által tápanyagot szolgáltathat, oly kedvező tenyészviszonyok közé kerüljön, hogy lehetőleg jó és sok tápanyagot nyújtson, gondoskodni kellett arról is, hogy oly növények telepíttessenek, melyek a területen még elő nem fordultak, de telepítésök lényegesen hozzájárul a vad táp- ..33..



o PISZTRÁNGOS TÓ o  
FENYŐKOSZTOLÁNYBAN.





o SZARVAS-SUTA. o

lálkozási viszonyainak javításához. A rőt vad és a területen előforduló egyéb vad táplálkozási és megélhetési viszonyainak lehető legkedvezőbbé tétele szempontjából az egyes gazdasági ágak üzemének vezetése és kezelése is alkalmazkodik a vadászat kívánalmaihoz, sőt ennek, adott viszonyok között, alá is van rendelve.

Az erdőgazdaság a lehetőség szerint összhangba hozatik a vadászattal a nélkül azonban, hogy ez a vadászat rovására háttérbe szoruljon.

Az erdőgazdasági üzemosztályok és vágássorok úgy lettek alakítva, hogy a vadas területén lehetőleg sok helyütt legyenek vágások és ezek lehetőleg egyenletesen legyenek az egész területen elosztva, hogy így a vad is, mely a vágások és fiatalosokban és ezek közelében szeret tartózkodni, szintén egyenletesen osztódjék el az egész területen. Ennek az az

előnye, hogy a vad, mely így mindenfelé talál legelő-területeket, az egyes vágásokban nem tesz oly nagy károkat, mintha azok összpontosítva lennének. A vágásokban döntött fák rügyei és galyai, a téli hónapokban, úgyszólván nélkülözhetetlen táplálékot szolgáltatnak, a miért is a vágások kitermelése úgy vezetetik, hogy a vad egész télen át mindenütt állandóan frissen döntött fákhöz jusson. A vágások felújítása csak a kitermelést és kitisztítást követő 5—6 évben foganatosítatik, addig a vágásterületek a vad által szabadon legelhetők. Ezáltal a vad sok és jó táplálékhoz jut, mert az itteni vágásterületeket a különféle füveken kívül el szokta lepni a málna és a földi szeder is, mely növényeknek úgy gyümölcse, mint lombzata is igen jó vadtakarmányt szolgáltat. Mivel a vad az így legelésre átengedett vágásterületeken úgy szólván télen-nyáron terített asztalt talál, nem okoz oly érzékeny károkat az idősebb fiatalosokban. A vágások felújítása azután azok lekerítésével kapcsolatosan lesz eszközölve.

A gyérítő és tisztító vágások, ugyancsak azért, hogy a vad a téli hónapokban frissen döntött fákhöz jusson, kitermelése szintén a téli hónapokban foganatosítatik.

Fontos dolog az is, hogy a vad védett, nyugodt helyeket találjon, a miért is a fiatalosok csak idősebb korban lesznek áttisztítva, a gyérítő

..34.. vágásokban pedig csak gyengébb fokú gyérítés lesz foganatosítva.



A HRUSSÓI FŐVADÁSZI LAK, HÁTTÉRBE A VÁRROMMAL.



A kecskefűz, nyár, boróka, vadalma és vadvörte, a gyepű és fürtös bodza, ott, a hol előfordulnak, mindenütt kiméletben részesülnek. Ezen fanemeknek, melyeket az erdőgazda szeret erdei gyomoknak nevezni és irtja ott, a hol irthatja, is meg van a létjogosultságuk a természet nagy háztartásában és erdőgazdasági szempontból is — mit azonban itt, mint ide nem tartozót, tárgyalni nem óhajtok — figyelemben volnának részesítendő, de főleg vadászati szempontból feltétlenül kimérendők és tenyészetük előmozdítandó.

Nagyon fontos és nélkülözhetetlen vadtakarmány a tölgy- és bükk-makk és a különféle erdei gyümölcs, a miért is az erdőgazdaság feladatai közé tartozik az is, hogy a makkot és gyümölcsöt termő fákat szaporítsa, a meglévőket pedig kimélje és oly viszonyok közé juttassa, hogy azok lehetőleg évente hozzanak gyümölcsöt. Az állatok kihasználásánál az azokban előforduló egyes öreg tölgy- és bükkfák, vagy más gyümölcsöt termő fák meg lesznek hagyva és ezek mellett még sok fa hagyatik meg makkfának.

Az erdőszéleken, utak, rétek mentén és tisztásokon álló öreg, makkot termő fák kiméltetnek.

Öreg, úgynevezett makkos tölgyesek, melyek vágásra már régen megérték volna, egyáltalában nem használtatnak ki, hanem csak erősen ki lesznek ritkítva, hogy minden egyes fájuk kellő világosságot élvezhessen, mi úgyszólván makktermésre ingerli azokat.

Igen jól bevált a magfák hagyása a cserhántó-üzemben kezelt erdőknél is, mert tapasztalat szerint az ezen üzemmódban kezelt erdőknél meghagyott magfák — habár nem csiraképes de vadtakarmánynak alkalmas — makkot már igen fiatal korban bőven teremnek, úgy hogy a hántás alá kerülő területeken annyi magfát hagyunk meg, hogy kihasználás után ezek úgy néznek ki, mintha erős fokú gyéritésnek lettek volna csak alávetve.

A területen mindenfelé vad-gesztenyések, vagy egyes vadgesztenyefák lettek ültetve. E gesztenyések addig, míg magot nem teremnek, el lesznek kerítve, később pedig, hogy a vad azokat le ne hántsa, galyakkal lesznek körülkötve.



o SZARVASSUTÁK A HÓBAN. o



A FENYŐKOSZTOLÁNYI FŐVADÁSZLAK PISZTRÁNGOS TÓVAL.

5\*

..35..





o ÖRHÁZ A «SZLACSE»-N. o

A vadaskert több helyén és nagyobb területen, vadalmacsemeték lettek ültetve oly módon, hogy a 10—10 m-es hálóban ültetett alma-csemeték között a vad részére különféle takarmánynövény termeltetik. Az alma-csemeték hajtásait a vad télen tövig lerágja, de ezek ismét sarjadzanak, s így a vadnak igen jó tápanyagot szolgáltatnak.

A vadalmacsendereseken kívül csicsóka- (Topinambur) csenderesek is lettek — egyelőre szintén elkerítve — telepítve. A csicsóka-telepek — kellő művelés mellett — már néhány év múlva annyira megerősödnek, hogy azokra bátran lehet a vadat reáereszteni, mert ha a vad még annyira látogatja is azokat, mindig marad annyi gumó a földben, hogy elegendő takarmányt teremjen. A csicsóka gumói és levelei egyaránt kedvesek a rótvadnak. Az erdei rétek és tisztások fentartására nagy gond fordítottatik. A tisztásokról

a gyom, gaz, a rajtok álló bokrok el lesznek takarítva, a szélmenti fáknak a tisztásokra benyúló ágai le lesznek vágva, hogy azok így jobb és nagyobb mennyiségű fűvet teremjenek.

A rétek legnagyobb része be lett öntözésre rendezve. Az öntözést a vadászati személyzet végzi. A rétek hamu, Thomas-salak, kainit és a cukorgyárakból kikerülő mézszappal lesznek trágyázva és a szükséghez mérten fogasolva.

A rótvad részére elkerített területen 540·4 mhold (233·2 Ha) szántóföld van, mely tisztán a vad részére műveltetik. E szántók, hogy azokon lehetőleg sok és jó takarmánynövény legyen termelhető, belterjes művelés alatt állanak. Ezen vadlegelőül szolgáló szántókon a termelendő növényzet oly módon van megválasztva, s a termelés oly módon lesz foganatosítva, hogy a vad a tenyészeti év egész folyamán e földeken terített aszalt találjon. Búza, rozs, árpa, zab, tengeri, takarmány és tarló-répa, burgonya, here, lucerna, baltacim, repce, takarmány tengeri termeltetik oly módon, hogy a



o MAKKOS ERDŐ «KICÖN». o



vad a területek mindegyikén az összes felsorolt növényeket megtalálja. A földek műveléséhez szükséges igaerő és eszközök a vadaskertben levő két majorban vannak elhelyezve.

A mellett, hogy az erdő és mező úgy kezeltek, hogy a vad lehetőleg mindent megtaláljon, mi kedvező tenyészetét és jó fejlődését előmozdítja és ezt magában a természetben találja fel, gondoskodva van arról is, hogy a vad oly növényzethez jusson, mely mindazon tápanyagokat és ásványi sókat, melyekre a vadnak, testének és agancsának felépítéséhez szüksége van, tartalmazza, s így ezeket magából a növényzetből, illetve a növényzet által vehesse fel; nem lehet elzárkózni a mesterséges táplálék nyújtásától sem. A mesterséges takarmány elhelyezése céljából az egész területen lehetőleg egyenletesen elosztva vadetető felszerek lettek építve. Ezen etetőknél az egész területen való egyenletes elosztása azért volt szükséges,

hogy a vad is lehetőleg egyenletesen oszolják meg, mi az etető körüli tolongást akadályozza meg, s megakadályozza azt, hogy egyes erősebb darabok a gyengébbeket az etetőktől elűzzék, mi ha egy-egy etetőre igen sok vad jár, el nem kerülhető. Ámbár a vad a mesterséges etetés által a takarmány keresést úgyszólván elfelejti és nagyon kevés mozgást végez, holott az volna a természetes, hogy minden egyes falatot helyváltoztatással maga szerezzen meg; a mesterséges takarmányozástól, mivel a tél sok takarmányt nyújtó forrást elzár, elzárkózni nem lehet.

Az etetőknél úgy vannak építve, hogy egyaránt alkalmasak szálas és szemes takarmány befogadására. A szálas takarmány az etető felső felében takarmányráccsal elzárt részben, míg a szemes takarmány az etető alsó részén alkalmazott vályúban helyezhető el. Az etető teteje köröskörül jól előre nyúlik, hogy sem a beléjük helyezett takarmány, sem az alattok álló vad meg nem ázhatik.



ERDŐÖRI LAK A «HUSZÁROVA»-N.



LÓVONAL (ROVNE).

Az etetés főelve az, hogy a vad lehetőleg változatos tápanyaga- ..37..





o LÖVONAL VADÁSZ-ÁLLÁSOKKAL (LAKET). o

gokhoz jusson, mert egyoldalú takarmánnyal való etetéssel inkább árthatunk, mint használhatunk.

Etetésre széna, sarjút, here, bükköny, baltacim, lucerna és lombtakarmány mellett, mely utóbbi június hónapban teljesen napnak kitett helyekről gyűjtött és árnyékban szárított tölgylombból áll; vadgesztenye, mely zúzva lesz, makk, burgonya, takarmány- és cukorrépa, árpadara, korpa, malátacsíra, melasse, tengeri és zab lesz adva.

A szálas takarmány szecskává aprítva szemes takarmánnyal keverve nyújtatik, minek az az előnye, hogy a vad abból alig pocskékol el valamit és azt jobban meg is tudja emésztetni.

Egy-egy drb. rőtvadra naponta átlag mintegy egy kg. szálas és egy kg. szemes takarmány számítottatik.

Az egyes etetőkbe naponta csak annyi takarmány lesz téve, mint a mennyit az oda járó vad még ugyanaz nap el is tud fogyasztani, tehát a nyújtandó takarmány mennyisége mindig az illető etető látogatottsága szerint igazodik. Ez azért szükséges, mert ha sok takarmány van az etetőkbe helyezve, akkor a vad abból annyit fogyaszt, a mennyit csak tud, de a magához vett sok takarmányt megemésztetni nem tudja, mert annak egy része emésztetlenül hagyja el a vad gyomrát, mi, eltekintve attól, hogy ez nagy takarmánypocskékolás, még emésztési zavarokkal is egybe van kötve, minek következtében a vad megbetegszik, elgyengül és el is pusztulhat.

Az etetés az összes etetőkben körülbelül egy időben — délben — történik, hogy a vad, mely az etetési időt hamar megszokja, egyik etetőtől a másikhoz ne vándoroljon, hol azután a kenyéririgységtől üzetve, az össze nem szokott egyedek egymást zavarnák a nyugodt evésben.

A burgonya, répa, melyek szétdarabolthatnak, vadgesztenye és makk etetése az etető mellett tisztára separt nagyobb területen történik, hogy több és mindenféle korosztályú vad egyszerre hozzáférhessen.

Az etető félszerek egyik oldala, vagy egyes kisebb etetők egészen is, télen az etetési idő tartama alatt rácsozattal lesznek ellátva, mely rácsozat oly sűrű, hogy azon át csak a borjak férnek a nyújtott takarmányhoz s így az erősebb vad által az etetőktől, mi egyébként megszokott dolog, el nem verhetők.

..38.. Az etetés a tél beköszöntével korán kezdődik és tavasz nyiltával még mindig tart. Főleg tavasszal, a szőrváltás és agancsvetés idején s hogy az átmenet a száraz tápanyagokról a friss zöld takarmányra hirtelen ne történjék, erősebben lesz



etelve. A rendes etető fészerekben nyújtott takarmányon kívül még egyes sűrűágazatú vagy sűrű tűlevelű fák alján is lesz takarmány elhelyezve, mely helyeket főleg az öreg szarvasbikák, melyek még télvíz idején sem szeretik a nagyobb társaságot, keresnek fel előszeretettel. Az etető-helyek állandóan tisztán tartatnak, hogy a vadnak ne kelljen saját hullatékjában gázolnia, s hogy romlásnak induló takarmány ne keveredjék az egészséggel.

A felvett száraz tápanyagok könnyű emészthetése és egyébként is a vad jó egészségben maradása szempontjából feltétlenül szükséges, hogy a vad télen át is friss, nedvdús zöld takarmányhoz jusson, miért is a vad részére egész télen át, és az egész területen elszórva mindenfelé, kecske-fűz és nyárfák lesznek döntve és fagyöngy is lesz nyújtva, mi kiegészítve a rendes évi vágásokban döntött fák rügyei és galyaival, lényegesen hozzájárul a vad jó egészségben maradásához. Az egész területen mindenfelé sózók tartatnak fent. A fő — több anyagot magokban foglaló — sózók mellett, melyekben mintegy 100—150kg. anyag van elhelyezve, igen sok kisebb sózó is van. A sózók agyag, konyhasó és foszforsavas mész keverékéből állanak. Hús rész agyagra mintegy tíz rész só és három rész foszforsavas mész vétetik.

A sózók részben a földbe ágyaztatnak, részben a földön nyugvó vagy lábakra helyezett favályútkban vannak elhelyezve.

A rőt vad részére elkerített területen a rőt vadon kívül még igen szép sörte vad, jó őz vad és jelenleg még csak mintegy 40 drb-ból álló mufflon-állomány is tartatik fent.

A jelenlegi sörte vad-állomány mintegy 500 darabra tehető, de mivel ily nagy sörte vadállomány a rőt vad veszélyeztetése nélkül nem tartható fent, úgy a sörte vadnak alapos ápasztása van tervbe véve.

Az őz vad, hogy az állomány megjavuljon, lehetőleg kiméletben részesül.

A fő vadason kívül, mint azt előzőleg már említettem, egy 1183·6 mhold (510·5 Ha) kiterjedésű dām vad as is lett létesítve. A dām vad asba a mult évben 9 drb. bika és 10 drb. suta lett elhelyezve, melyek még további betelepítéssel kiegészítve a jövendő állománynak törzsét fogják képezni.

A rőt vad vadászata kizárólag cserkészeten történik, mely vadászati módnak megkönnyítésére az egész terület cserkelő-út hálózattal van ellátva.

A cserkelő utak vezetésénél és elhelyezésénél a fő elv az, hogy azokon mindazon helyek, melyeket a vad előszere- ..39..



o VADÁSZ-ÁLLÁSOK KÉT LÖVONAL KERESZTEZÉSÉNél. o



tettel keres fel, a vad főforgói, a rétek, tisztások, vágások, dagonyák, üződési helyek stb. bármiféle légáramlat mellett is, könnyen megközelíthetők legyenek. Természetes dolog, hogy a cserkelő-úthálózat az erdő állabainak változásával, mely változások a vad tartózkodási helyének és a vad forgóinak változását vonja maga után, évről-évre kibővítetik és módosítatják. Régibb utak felhagyatnak, újak pedig létesíttetnek.

Úgy erdőgazdasági, mint vadászati szempontból is jó kocsutak lettek építve és lesznek fentartva, hogy a területnek bármely része is kocsival könnyen megközelíthető legyen.

A vaddisznók főleg hajtóvadászaton lövetnek. A hajtások megkönnyítésére az egész terület lővonal-hálózattal lett ellátva. Ezen lővonalak nem osztják a vadászterületet egyenlő részekre, hanem oly módon vannak elhelyezve, hogy mindama területek, hol vaddisznók előszeretettel tartózkodnak, bármely szélirány mellett is e vonalakra legyenek hajthatók. A lővonalakon a puszkások részére állandóan elhelyezett vadász-állások vannak készítve. Minden álláson mintegy másfél méter félkör-alakú kosár van bevert karók közé fonva, mely oly magas, hogy a vadász ülő helyzetben is kényelmesen használhassa fegyverét.

A kosár által bezárt hely közepén fel- és lehajlítható ülőke — mely használat után felhajlítható, hogy arról a csapadék lefolyhasson, s így ülő felülete mindig száraz maradjon — van alkalmazva. Minden lővonal és minden állás számmal van ellátva. A lővonalak 6 m. szélesek és állandóan tisztán lesznek tartva.

A lővonalhálózat ép úgy, mint a cserkelő-úthálózat évről-évre az állabviszonyok változása szerint ki lesz bővítve.

A rőt vad vérfelfrissítéséről is van gondoskodva. A vadasban két kisebb 10—20 holdnyi tenyészkert van, melyek az idegenből hozott vadnak elhelyezésére szolgálnak. A vérfelfrissítésre szolgáló vad addig marad e tenyészkertekben, míg vagy kellően megerősödött, vagy kellő mennyiségű ivadékot hozott, s azután feltűnően megjelölve, szabadon lesz bocsájtva.

Jelenleg egy máramarosi bika és öt darab különféle helyről beszerzett suta van e tenyészkertekben elhelyezve.

Az elmúlt évben altai-vaddal is lett kísérletezve, de sajnos ezek elpusztultak.

Az itteni vad testsúlya és a rőt vad agancs képződése elég jónak mondható. Egy-egy szarvasbika átlagos testsúlya kizsigerelve 140 kgr., erős darabok 160—180 kgr. a bögési idényben. A suták átlagos testsúlya 80—100 kgr. kizsigerelve. Az őzbak átlagos testsúlya kizsigerelve 18 kgr. A vaddisznók testsúlya természetesen rendkívül ingadozik. Egy-egy 3—4 éves kan átlagos testsúlya kizsigerelve a téli hónapokban 90—100 kgr., de már a 200 kg-ot megközelítő darabok is kerültek terítékre.

A vadászat vezetése és kezelése az erdőgazdaságtól nincs elkülönítve. Az erdészeti személyzet egyszersmind a vadászati teendőket is végzi. Az uradalom fővezetésével és így a vadászat kezelésével is egy főerdész van megbízva, kinek ..40.. az összes egyéb üzemágaknál alkalmazott tisztikar és személyzet alá van rendelve.



Az uradalom 6 erdészeti kerületre oszlik, melyeknek élén 1—1 altiszti rangban álló fővadász áll, kiknek azután a többi, összesen 33 főből álló erdészeti és vadászati alkalmazott van alárendelve.

A vadászatot a vadászúr és ennek vendégei gyakorolják, de ebből a személyzet sincs kizárva, mert hajtó-vadászatok alkalmával a vaddisznók lövése mindenkinek meg van engedve. A suták lelövése legnagyobb részben a személyzetre van bízva. Az uradalom vezetőjének pedig évente több jó szarvasbika lelövésére is van engedélye.



o ERDŐŐRI LAKÁS A «KRAJE»-BAN. o

1851

/1866/







# LŐJEGYZÉK

1. sz. táblázat.

a kistapolcsányi uradalomban 1862—1889. években elejtett vadról.

Év	H a s z n o s v a d														K á r t é k o n y v a d																		
	Szarvasbika		Dámvad		Vaddisznó			Őz		Nyúl	Fácán	Császármadár	Szalonka	Fogoly	Fűrj	Vadkacsa	Galamb	Összesen	Medve	Farkas	Vidra	Róka	Nyest	Vadmacska	Görény	Kóbor eb	Kóbor macska	Borz	Menyét	Sas	Kánya, héjja, uhu és karvaly	Összesen	Fősszeg
	bika	suta	erős darab	süldő	malacz	bak	suta	bak	suta																								
d a r a b														d a r a b																			
1862	-	-	-	-	6	-	4	-	5	-	11	18	-	76	-	-	120	-	-	-	41	4	6	4	3	3	-	-	-	24	-	85	205
1863	-	-	-	-	3	-	11	1	46	-	15	68	-	-	-	-	144	-	-	-	50	3	4	1	26	36	-	5	-	67	-	192	336
1864	-	-	-	-	5	-	24	1	62	-	5	86	41	-	-	-	224	-	-	-	35	1	6	3	28	24	-	-	-	118	-	215	439
1865	-	-	-	-	5	-	41	-	105	27	1	30	55	-	-	-	264	-	-	-	41	2	5	1	8	76	-	-	-	349	-	490	654
1866	-	-	-	-	6	-	34	-	147	5	12	115	67	4	-	-	374	-	-	-	47	1	3	2	18	57	-	8	-	449	-	585	959
1867	-	-	-	-	7	-	21	-	37	8	4	100	6	19	-	-	202	-	-	-	34	1	3	-	43	44	-	11	-	138	-	274	476
1868	-	-	-	-	4	-	45	-	30	2	-	32	10	-	-	-	123	-	-	-	30	1	3	-	35	43	-	26	-	333	-	471	594
1869	-	-	-	-	5	-	86	2	32	6	9	39	34	-	-	-	205	-	-	-	38	3	7	5	59	64	-	6	-	324	-	507	712
1870	-	-	-	9	11	1	109	2	143	-	19	85	66	-	-	-	445	-	-	-	51	4	10	1	62	46	-	4	-	224	-	422	867
1871	-	-	-	12	15	-	78	-	117	9	7	138	99	25	-	-	480	-	-	-	17	1	1	-	44	22	-	-	-	210	-	295	775
1872	-	-	-	11	15	-	89	1	174	11	8	160	78	12	-	-	570	-	-	-	102	2	1	6	53	64	-	9	-	169	-	406	976
1873	-	-	-	1	5	-	109	1	179	13	6	115	42	25	-	-	491	-	-	-	60	3	7	11	57	58	-	31	-	270	-	497	988
1874	-	-	-	-	13	7	105	-	95	9	-	76	86	25	-	-	412	-	-	4	33	5	5	1	50	49	-	19	1	147	-	314	726
1875	-	-	-	-	9	-	68	-	72	2	5	61	13	-	-	-	230	-	-	-	53	-	1	3	26	35	-	2	-	257	-	377	607
1876	-	-	-	-	14	-	88	-	149	-	5	44	26	-	-	-	322	-	1	2	92	4	5	-	66	87	-	3	4	322	-	585	907
1877	-	-	-	3	34	14	120	54	187	1	9	39	14	4	-	-	479	-	-	6	57	4	4	21	53	69	-	-	2	363	-	583	1062
1878	-	-	-	3	11	2	84	53	88	2	5	84	11	5	1	-	349	-	-	6	30	2	4	-	-	-	-	-	-	-	-	42	391
1879	-	-	-	8	10	6	126	10	76	3	5	57	29	5	-	3	338	-	-	1	83	5	2	2	16	20	-	5	-	123	-	256	595
1880	-	-	-	6	11	1	76	-	111	-	7	41	30	5	-	-	288	1	-	-	55	4	4	-	18	37	-	5	-	68	-	192	480
1881	-	-	-	11	8	8	89	1	144	1	10	92	79	64	-	-	493	-	-	-	59	2	9	-	11	29	-	4	1	30	-	134	628
1882	-	2	-	19	14	6	101	4	139	-	15	52	75	2	1	-	430	-	-	2	39	1	-	8	26	39	-	15	-	68	-	198	628
1883	-	2	-	2	3	4	96	1	59	9	11	120	147	21	-	-	423	-	-	2	22	1	2	-	4	6	-	-	-	2	-	37	460
1884	-	2	-	5	9	8	74	-	71	-	3	54	43	9	-	-	285	-	-	4	47	3	8	1	23	31	-	8	1	35	-	161	446
1885	1	-	-	6	14	5	53	-	107	5	3	43	49	2	-	-	288	-	-	-	29	1	1	-	24	19	2	2	-	60	-	140	428
1886	1	-	-	21	19	12	77	1	115	7	7	82	49	2	-	-	399	-	-	-	35	4	5	-	15	20	-	6	-	6	-	91	490
1887	-	-	-	10	35	24	105	1	172	3	13	49	73	10	-	-	495	-	-	-	37	1	3	1	11	14	-	2	-	15	-	77	572
1888	1	2	1	12	15	17	86	1	149	5	7	36	143	43	1	-	519	-	-	-	39	1	1	-	10	13	-	3	-	16	-	73	592
1889	-	-	1	7	33	13	95	45	163	6	34	75	102	8	1	-	583	-	-	2	63	2	-	1	10	17	-	9	-	19	-	126	709

6\*

..43..



## LŐJEGYZÉK

a kistapolcsányi főhercegi uradalomban 1899—1908. évig elejtett hasznos vadról.

Év	H a s z n o s v a d																							
	Rőt-vad				Összesen	Dámvad		Összesen	Vaddisznó				Összesen	Őz		Összesen	Mufflon	Nyul	Fácán	Császármadár	Erdei szalonka	Fogoly	Fűrj	Összesen
	bika	suta	üñő	borju		bika	suta		kan	kocza	süldő	malac		bak	suta									
	d a r a b																							
1899	28	5	-	-	33	3	1	4	5	4	4	2	15	49	7	56	-	129	5	1	31	123	-	397
1900	27	18	-	-	45	9	4	13	6	5	9	4	24	50	4	54	-	122	8	-	31	136	-	433
1901	29	22	-	-	51	6	3	9	10	9	11	16	46	26	2	28	-	126	5	3	26	91	-	385
1902	34	16	-	-	50	3	3	6	9	10	8	21	48	38	4	42	-	202	6	2	36	135	12	539
1903	37	23	-	-	60	2	1	3	7	7	15	4	33	22	-	22	1	166	2	6	28	89	-	410
1904	63	78	1	-	142	4	6	10	17	23	20	22	82	11	3	14	1	245	7	6	55	61	3	626
1905	66	104	14	17	201	4	2	6	16	19	17	14	66	19	-	19	-	143	13	1	33	79	-	561
1906	50	42	-	-	92	2	3	5	11	12	14	9	46	37	2	39	-	186	25	2	24	91	20	530
1907	28	47	7	17	99	-	6	6	14	10	9	10	43	2	20	22	-	29	-	-	33	87	10	329
1908	22	94	31	33	180	4	12	16	29	19	16	19	83	4	9	13	-	75	5	-	29	15	2	418



# LŐJEGYZÉK

2. sz. táblázat.

a kistapolcsányi főhercegi uradalomban 1899—1908. évig elejtett kártékony vadról.

Év	K á r t é k o n y v a d																			
	Róka	Vadmacska	Nyest	Görény	Menyét	Borz	Vidra	Kóbor eb	Kóbor macska	Mókus	Sas	Úhu	Sólyom, héjja, ölyv	Vércse, karvaly	Bagoly	Szarka, varju	Mátyás	Vizi rigó	Összesen	Főösszeg
d a r a b																				
1899	61	2	14	4	121	8	-	75	230	-	-	-	28	82	8	713	-	-	1346	1743
1900	49	3	8	3	109	9	-	71	195	-	-	1	16	75	7	537	-	-	1083	1516
1901	62	7	-	8	91	8	1	103	171	-	-	1	25	63	14	565	-	-	1119	1504
1902	71	-	1	-	87	17	-	141	237	-	-	-	37	65	8	899	-	-	1563	2102
1903	113	5	3	15	71	5	-	110	290	48	-	-	26	60	22	704	81	-	1553	1963
1904	124	9	2	2	108	9	-	127	296	95	-	-	29	102	38	870	153	24	1988	2614
1905	97	4	2	-	108	12	1	122	270	94	-	-	30	95	-	1039	194	13	2081	2642
1906	128	1	10	4	96	16	2	134	304	233	-	-	56	123	-	1335	127	48	2617	3147
1907	131	3	8	11	13	12	-	96	128	180	-	-	35	95	-	1239	156	-	2107	2436
1908	119	4	4	-	10	9	1	102	85	139	-	-	21	88	-	516	245	-	1343	1861

..45..



## Vadászati terv az 1908—1923. évekre.

Tétel		R ő t v a d											
		b i k a					összesen	suta	űnő	borjú	összesen	főösszeg	
		15 évesnél idősebb	11—15 éves	6—10 éves	4—5 éves	2—3 éves							
d a r a b													
1	Állomány 1908 július hó 1-én	12	41	50	94	107	304	777	187	466	1430	1734	
	Lelövés 1908—1909 június 30-ig	-	1	4	5	20	-	30	206	70	204	480	510
	Állomány 1909 június 30.		11	37	45	74	107	274	571	117	262	950	1224
	Átmegy	-	-	7	9	37	53	-	-	70	131	-	-
	a magasabb korosztályba	+	7	9	37	53	131	-	70	131	-131	-	-
	Szaporodás	+	-	-	-	-	-	-	-	-	384	-	-
2	Állomány 1909 július hó 1-én	18	39	73	90	185	405	641	178	384	1203	1608	
	Lelövés 1909—1910 június hó 30-ig	-	1	3	7	19	-	30	172	57	171	400	430
	Állomány 1910 június hó 30.		17	36	66	71	185	375	469	121	213	803	1178
	Átmegy	-	-	7	13	35	97	-	-	72	106	-	-
	a magasabb korosztályba	+	7	13	35	97	107	-	72	106	-107	-	-
	Szaporodás	+	-	-	-	-	-	-	-	-	324	-	-
3	Állomány 1910 július hó 1-én	24	42	88	133	195	482	541	155	324	1020	1502	
	Lelövés 1910—1911 június 30-ig	-	2	4	8	16	-	30	145	50	145	340	370
	Állomány 1911 június 30.		22	38	80	117	195	452	396	105	179	680	1132
	Átmegy	-	-	7	16	58	97	-	-	63	89	-	-
	a magasabb korosztályba	+	7	16	58	97	90	-	63	89	-90	-	-
	Szaporodás	+	-	-	-	-	-	-	-	-	275	-	-
4	Állomány 1911 július hó 1-én	29	47	122	156	188	542	459	131	275	865	1407	
	Lelövés 1911—1912 június 30-ig	-	2	4	12	12	-	30	125	41	124	290	320
	Állomány 1912 június 30.		27	43	110	144	188	512	334	90	151	575	1087



Tétel		R ö t v a d										
		b i k a						suta	üőő	borjú	összesen	Főösszeg
		15 évesnél idősebb	11–15 éves	6–10 éves	4–5 éves	2–3 éves	összesen:					
d a r a b												
5	Áthozat. Állomány 1912 június 30. ....	27	43	110	144	188	512	334	90	151	575	1087
	Átmegy .....	-	8	22	72	94	-	-	54	75	-	-
	a magasabb korosztályba .....	+ 8	22	72	94	76	-	54	75	-76	-	-
	Szaporodás .....	+ -	-	-	-	-	-	-	-	232	-	-
	Állomány 1912 július hó 1-én .....	35	57	160	166	170	588	388	111	232	731	1319
	Lelövés 1912—1913 június 30-ig .....	- 3	5	16	86	-	110	93	34	93	220	330
6	Állomány 1913 június 30. ....	32	52	144	80	170	478	295	77	139	511	989
	Átmegy .....	-	10	28	40	85	-	-	46	69	-	-
	a magasabb korosztályba .....	+ 10	28	40	85	70	-	46	69	-70	-	-
	Szaporodás .....	+ -	-	-	-	-	-	-	-	204	-	-
	Állomány 1913 július hó 1-én .....	42	70	156	125	155	548	341	100	204	645	1193
	Lelövés 1913—1914 június 30-ig .....	- 4	7	15	74	-	100	86	30	84	200	300
7	Állomány 1914 június hó 30. ....	38	63	141	51	155	448	255	70	120	445	893
	Átmegy .....	-	12	28	25	77	-	-	42	60	-	-
	a magasabb korosztályba .....	+ 12	28	25	77	60	-	42	60	-60	-	-
	Szaporodás .....	+ -	-	-	-	-	-	-	-	178	-	-
	Állomány 1914 július hó 1-én .....	50	79	138	103	138	508	297	88	178	563	1071
	Lelövés 1914—1915 június 30-ig .....	- 5	7	13	46	-	71	30	30	84	144	215
8	Állomány 1915 június 30. ....	45	72	125	57	138	437	267	58	94	419	856
	Átmegy .....	-	14	25	28	69	-	-	34	47	-	-
	a magasabb korosztályba .....	+ 14	25	28	69	47	-	34	47	-47	-	-
	Szaporodás .....	+ -	-	-	-	-	-	-	-	180	-	-
	Állomány 1915 július hó 1-én .....	59	83	128	98	116	484	301	71	180	552	1036
	Lelövés 1915—1916 június 30-ig .....	- 5	8	12	45	-	70	28	28	81	137	207
	Állomány 1916 június 30. ....	54	75	116	53	116	414	273	43	99	415	829

..47..



Tétel		R ö t v a d										
		b i k a					összesen	suta	üőő	borjú	összesen	Fősszeg
		15 évesnél idősebb	11-15 éves	6-10 éves	4-5 éves	2-3 éves						
d a r a b												
	Áthozat. Állomány 1916 június 30. ....	54	75	116	53	116	414	273	43	99	415	829
	Átmegy .....	-	15	25	26	58	-	-	25	50	-	-
	a magasabb korosztályba .....	+ 15	25	26	58	49	-	25	50	-49	-	-
	Szaporodás .....	+ -	-	-	-	-	-	-	-	178	-	-
9	Állomány 1916 július hó 1-én .....	69	85	117	85	107	463	298	68	178	544	1007
	Lelövés 1916-1917 június 30-ig .....	- 6	8	11	35	-	60	24	23	71	118	178
	Állomány 1917 június hó 30. ....	63	77	106	50	107	403	274	45	107	426	829
	Átmegy .....	-	15	21	25	53	-	-	27	54	-	-
	a magasabb korosztályba .....	+ 15	21	25	53	53	-	27	54	-53	-	-
	Szaporodás .....	+ -	-	-	-	-	-	-	-	180	-	-
10	Állomány 1917 július hó 1. ....	78	83	110	78	107	456	301	72	180	553	1009
	Lelövés 1917-1918 június 30-ig .....	- 7	8	11	34	-	60	24	24	72	120	180
	Állomány 1918 június 30. ....	71	75	99	44	107	396	277	48	108	433	829
	Átmegy .....	-	15	19	22	53	-	-	28	54	-	-
	a magasabb korosztályba .....	+ 15	19	22	53	54	-	28	54	-54	-	-
	Szaporodás .....	+ -	-	-	-	-	-	-	-	183	-	-
11	Állomány 1918 július hó 1. ....	86	79	102	75	108	450	305	74	183	562	1012
	Lelövés 1918-1919 június 30-ig .....	- 8	7	10	37	-	62	26	26	72	124	186
	Állomány 1919 június hó 30. ....	78	72	92	38	108	388	279	48	111	438	826
	Átmegy .....	-	12	18	19	54	-	-	28	56	-	-
	a magasabb korosztályba .....	+ 12	18	19	54	55	-	28	56	-55	-	-
	Szaporodás .....	+ -	-	-	-	-	-	-	-	184	-	-
12	Állomány 1919 július hó 1-én .....	90	78	93	73	109	443	307	76	184	567	1010
	Lelövés 1919-1920 június 30-ig .....	- 9	7	9	39	-	64	26	25	75	126	190
	Állomány 1920 június hó 30. ....	81	71	84	34	109	379	281	51	109	441	820



Tétel		R ö t v a d										
		b i k a						suta	ünő	borjú	összesen	Főösszeg
		15 évesnél idősebb	10-15 éves	6-10 éves	4-5 éves	2-3 éves	összesen					
d a r a b												
13	Áthozat. Állomány 1920 június 30. ....	81	71	84	34	109	379	281	51	109	441	820
	Átmegy ..... -	-	15	16	17	54	-	-	30	55	-	-
	a magasabb korosztályba ..... +	15	16	17	54	54	-	30	55	-54	-	-
	Szaporodás ..... +	-	-	-	-	-	-	-	-	186	-	-
	Állomány 1920 július hó 1-én ..... -	96	72	85	71	109	433	311	76	186	573	1006
	Lelövés 1920-1921 június 30-ig ..... -	9	7	8	40	-	64	26	25	75	126	190
14	Állomány 1921 június 30. ....	87	65	77	31	109	369	285	51	111	447	816
	Átmegy ..... -	-	13	15	15	59	-	-	30	55	-	-
	a magasabb korosztályba ..... +	13	15	15	59	56	-	30	55	-56	-	-
	Szaporodás ..... +	-	-	-	-	-	-	-	-	189	-	-
	Állomány 1921 július hó 1-én ..... -	100	67	77	75	106	425	315	76	189	580	1005
	Lelövés 1921-1922 június 30-ig ..... -	10	6	7	41	-	64	26	26	74	126	190
15	Állomány 1922 június 30. ....	90	61	70	34	106	361	289	50	115	454	815
	Átmegy ..... -	-	12	14	17	53	-	-	30	58	-	-
	a magasabb korosztályba ..... +	12	14	17	53	57	-	30	58	-57	-	-
	Szaporodás ..... +	-	-	-	-	-	-	-	-	190	-	-
	Állomány 1922 július hó 1-én ..... -	102	63	73	70	110	418	319	78	190	587	1005
	Lelövés 1922-1923 június 30-ig ..... -	10	6	7	41	-	64	26	26	74	126	190
16	Állomány 1923 június 30. ....	92	57	66	29	110	354	293	52	116	461	815
	Átmegy ..... -	-	11	13	14	55	-	-	35	58	-	-
	a magasabb korosztályba ..... +	11	13	14	55	58	-	35	58	-58	-	-
	Szaporodás ..... +	-	-	-	-	-	-	-	-	196	-	-
	Állomány 1923 július hó 1-én ..... -	103	59	67	70	113	412	328	75	196	599	1011

..49..



## A felállított vadászati tervnek az 1909. évre való kiigazítása.

Tétel		R ő t v a d										
		b i k a						suta	ünő	borju	összesen	Főösszeg
		15 évesnél idősebb	10-15 éves	6-10 éves	4-5 éves	2-3 éves	összesen					
d a r a b												
1	Állomány a terv szerint 1908 július 1. ....	12	41	50	94	107	304	777	187	466	1430	1734
2	1908—1909 június 30-ig tényleg lövett ..... -	-	2	4	8	8	22	94	31	33	158	180
3	Marad lelövés után .....	12	39	46	86	99	282	683	156	433	1272	1554
4	Az 1908-1909. évi tél folyamán elhullott ..... -	-	1	2	2	5	10	29	20	119	178	188
5	Maradna az állomány 1909 június 30-án ....	12	38	44	84	94	272	654	136	314	1094	1366
6	Az 1909. év elején megejtett új becslés szerint találtatott .....	12	31	50	85	109	287	732	151	255	1138	1425
	A terv szerint számított (5. t.) és az új becslés szerint talált (6. t.) állomány átlagát véve lesz:											
7	Vadállomány 1909 június hó 30. ....	12	34	47	84	102	279	693	143	284	1120	1399
	Átmegy ..... -	-	6	9	42	51	-	-	85	142	-	-
	a magasabb korosztályba ..... +	6	9	42	51	142	-	85	142	-142	-	-
	Szaporodás ..... +	-	-	-	-	-	-	-	-	466	-	-
8	Állomány 1909 július hó 1-én .....	18	37	80	93	193	421	778	200	466	1444	1865
9	A terv szerint az állomány 1910 június 30. -	17	36	66	71	185	375	469	121	213	803	1178
10	Tehát 1909-1910 június 30-ig lelövésre elő- íratik .....	1	1	14	22	8	46	309	79	253	641	687
	Marad ezen lelövés után, úgy mint azt a terv is kitünteti											
11	Állomány 1910 június 30. ....	17	36	66	71	185	375	469	121	213	803	1178



Az 1909. év tavaszán talált levetett szarvasagancsok jegyzéke.

5. sz. táblázat.

Az ágak száma	Csak jobbszár					Csak balszár					P á r o s					Összesen származik darab bikától				
	öreg	vadászható	középkorú	gyenge	fiatal	összesen	öreg	vadászható	középkorú	gyenge	fiatal	összesen	öreg	vadászható	középkorú		gyenge	fiatal	összesen	
	d a r a b																			
Villás -----	-	-	-	-	1	1	-	-	2	-	1	3	-	-	-	-	-	-	-	4
6-os -----	-	-	6	5	13	24	-	-	8	3	11	22	-	1	3	-	-	-	4	50
8-as -----	1	2	18	12	14	47	-	-	11	10	7	28	-	2	4	-	1	7	82	
10-es -----	-	-	4	5	1	10	-	2	7	5	2	16	-	-	1	-	-	1	27	
12-es -----	-	1	2	-	-	3	1	1	1	1	1	5	-	-	-	1	-	1	9	
14-es -----	1	-	2	1	-	4	-	1	2	-	-	3	-	-	-	-	-	-	7	
Összesen ---	2	3	32	23	29	89	1	4	31	19	22	77	-	3	8	1	1	13	179	

És pedig: öreg bikától származó agancs ----- 3  
 vadászható " " " ----- 10  
 középkorú " " " ----- 71  
 gyenge " " " ----- 43  
 fiatal " " " ----- 52

} = 179 drb.





PALLAS R.-T.  
:NYOMDÁJA:



BUDAPESTEN  
1.....9.....1.....0



