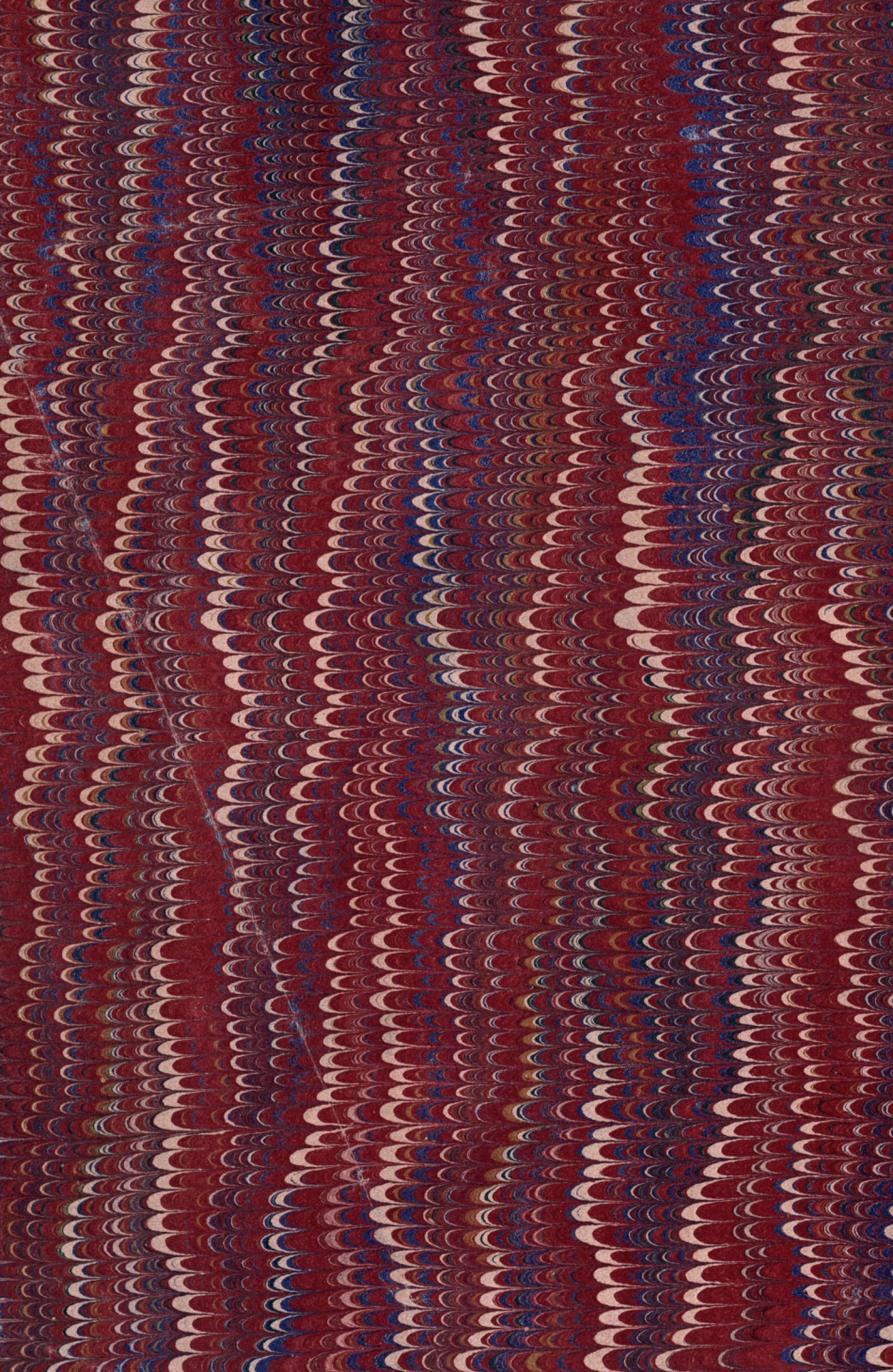
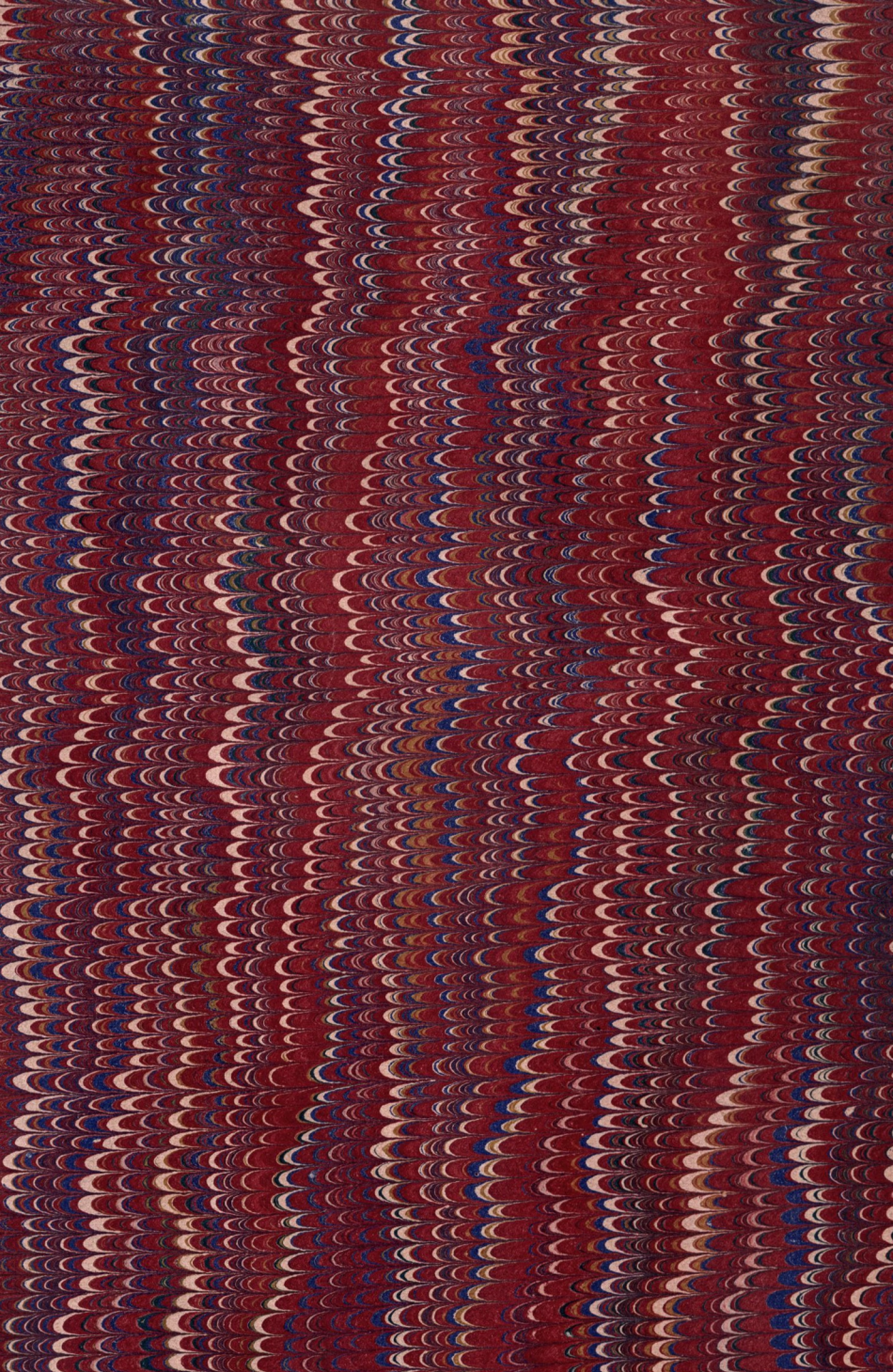


18  
 19  
 20  
 21  
 22  
 23  
 24  
 25  
 26  
 27  
 28  
 29  
 30  
 31  
 32  
 33  
 34  
 35  
 36  
 37  
 38  
 39  
 40  
 41  
 42  
 43  
 44  
 45  
 46  
 47  
 48  
 49  
 50  
 51  
 52  
 53  
 54  
 55  
 56  
 57  
 58  
 59  
 60  
 61  
 62  
 63  
 64  
 65  
 66  
 67  
 68  
 69  
 70  
 71  
 72  
 73  
 74  
 75  
 76  
 77  
 78  
 79  
 80  
 81  
 82  
 83  
 84  
 85  
 86  
 87  
 88  
 89  
 90  
 91  
 92  
 93  
 94  
 95  
 96  
 97  
 98  
 99  
 100

DK

260







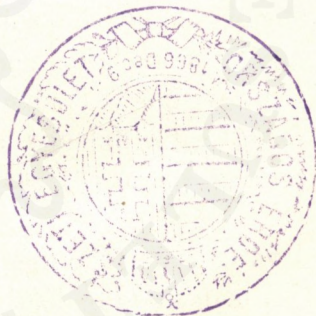




SZAKVÉLEMÉNY  
BUDAPEST SZÉKES-FŐVÁROS  
ERDŐGAZDASÁGÁRÓL.



1851



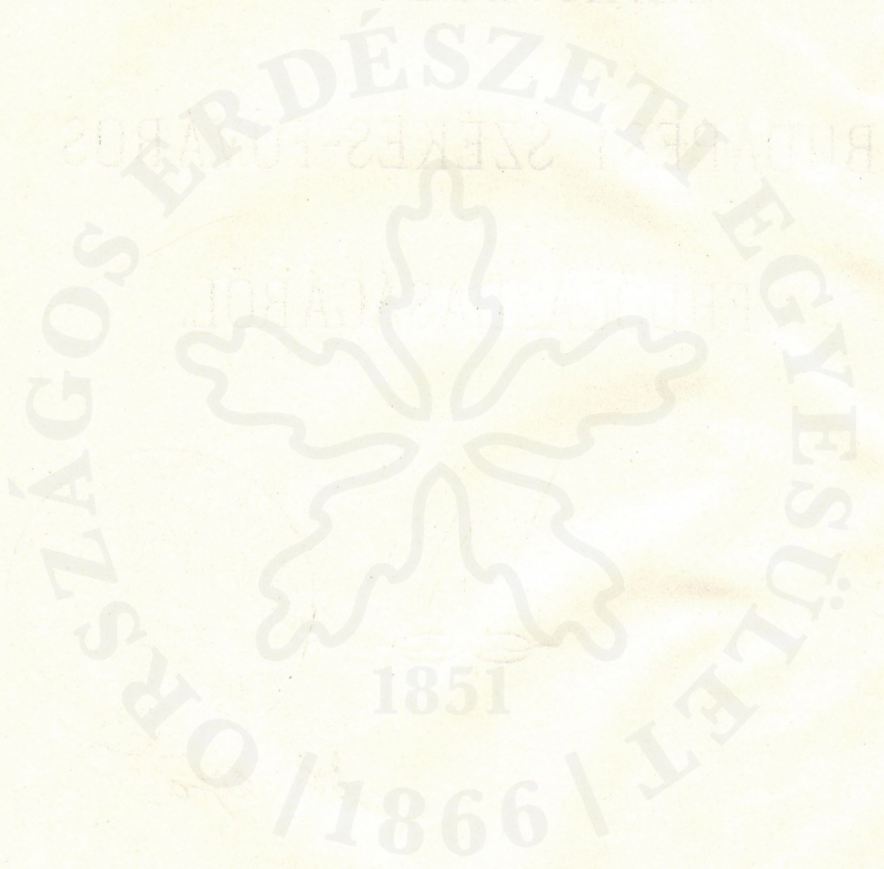
*Dr. 270.*

BUDAPEST,  
„PÁTRIA” IRODALMI VÁLLALAT ÉS NYOMDAI RÉSZVÉNYTÁRSASÁG  
1900.



OEE Könyvtár  
Áll.Éll. 2018

SZAKKÉPÉLMÉNY



## Tekintetes Tanács!

A székesfőváros erdeiben követendő gazdasági rendszer tárgyában a tekintetes Tanács megkeresése folytán az Országos Erdészeti Egyesület részéről szakértőkül kiküldetvén, van szerencsénk eljárásunk eredményeként szakvéleményünket a következőkben kifejezni.

Eljárásunknál abból a szempontból indultunk ki, a melyet tudomásunk szerint a tekintetes Tanács is elfogal, hogy t. i. a székesfőváros tulajdonában lévő s a közön-ség által sűrűn látogatott erdőségekben a gazdaság czélja más nem lehet, mint ezeket az erdőket oly állapotban fentartani, a melyben azok mint üdülőhelyek hivatásuknak *állandóan* megfelelnek.

Az elkerülhetlen gazdasági műveletek legyenek tehát olyanok, hogy általuk a budai hegyvidék lélekemelő szépsége csorbát ne szenvedjen. A közönség körében is ez a fölfogás uralkodik, s annál mélyebb gyökeret fog verni, minél inkább tárják fel új közlekedési vonalak a fővárosi erdőket, s minél hosszabb vonalon övezik ezt az erdőt a nyaralók.

E tekintetben nézetünk szerint a legutóbbi 10—15 év lényeges változást okozott. Az erdő közelében épült nyaralók tetemesen megszorodtak s a nagyközönség részéről az erdőbirtok iránt támasztott igényeket azok az új közlekedési vonalak nagy mértékben növelték, a melyek az utóbbi években létesültek. Ilyenek a Pozsonyhegyre és Tündérhegyre vezetett gyönyörű kocsiutak, a budakeszi erdőnek behálózása kitünően vezetett és jókarban tartott sétautakkal, legutóbb pedig a hűvösvölgyi villamos vasut

kiépítése, a mely ezrivel szállítja a közönséget oly erdő-részekbe, melyeknek látogatottsága mindeddig csekélyebb volt.

A budakeszi erdő egy részében ott épül jelenleg a Tüdőbetegek Sanatoriuma; sikeres működésének egyik alapfeltétele, hogy a körülötte fekvő erdők éltető hatásától még rövid időre se fosztassék meg.

Ezek miatt s más hasonló okokból *az az erdőgazdasági rendszer, a mely 10—15 év előtt a viszonyokhoz alkalmazkodónak látszott, ámbár nézetünk szerint kivált a vele kapcsolatos tarvágások miatt akkor sem volt megfelelő, jelenleg már nem felel meg a hozzája fűzött igényeknek s a jövőben ezekkel mindig nagyobb és nagyobb ellentétbe jönne.*

### **I. Az erdők jelen gazdasági állapota.**

A gazdálkodásnak más alapokra való fektetését tehát szükségesnek tartjuk és annál könnyebben javasolhatjuk, mivel a helyszini szemle alapján nem csatlakozhatunk ahhoz a nézethez, a mely az eddigi gazdálkodási rendszer sarkpontja volt, hogy t. i. a székesfővárosi erdők jelen faállománya kivétel nélkül oly silány, hogy rohamos megújítását minden áron ki kellene erőszakolni.

Az a körülmény, hogy évenként mintegy 1800—2000  $m^3$  dült és száraz fa található az erdőben, aggályra okot, tekintettel az erdő kiterjedésére, nem szolgáltathat. A legegészségesebb erdőben is fogy a törzsek száma az emelkedő korrallal.

A székesfővárosi erdők jelen állapotának ecsetelésénél az erdőrészetek két kategóriáját kell megkülönböztetnünk. Az elsőbe az a régebbi erdőállomány tartozik, a melynek gyors eltávolítását és mesterséges uton való megújítását a mostani gazdaság főcéljának tekinti; ide sorolható a

„D“ üzemosztályt képező budakeszi erdő is, bár ennek kihasználására és megújítására már az eddigi üzemterv is hosszabb időt szab, mint a székesfővárosi határban fekvő „A“ üzemosztályra. A másik kategóriába a 12 év óta folytatott gazdaság produktumai: a 2—12 éves fiatalosok tartoznak.

Az idősebb erdőrészek, a melyeket a legutóbbi évek gazdasága még nem érintett, főleg az „A“ üzemosztályban (a budai részben) tényleg majdnem kivétel nélkül sarjadzás útján keletkeztek. A budakeszi erdőről (D ü. o.) ez nem állítható hasonlóan általános érvénnyel, mivel ezen a helyen sokkal több a magról kelt fatörzs, mindazonáltal itt is a sarjak vannak többségben. *Az erdőnek ez a sarjeredete azonban nézetünk szerint, a mely az ország számos más hasonló természetű erdejének ismeretén alapszik, épséggel nem fenyeget azzal a veszélylyel, hogy a faállomány nagy területeken rövid idő alatt tönkremenne, elkorhadva összeomlanék.* A székesfőváros határában fekvő, kihasználás alatt nem álló magánerdők, nyaraló telkekbe foglalt idős erdőmaradványok támogatják ezt a nézetünket. Egyes igen silány részekről eltekintve, a melyek tényleg már visszafejlődőfélben vannak, az erdő tulnyomó része még számos évtizedig fennállhat s ha egyes törzsek ki is válnak belőle, ez a folyamat oly lassu és észrevétlen, hogy a most álló erdő zöme még igen hosszú, a most megállapított vágásfordulót tetemesen meghaladó ideig nyújthat üdülést a kirándulóknak s idősebbé váló, vastagodó törzseivel gyönyörködtetheti a szemlélőt.

Egyes elaggott törzsek kiválásával korántsem jár karöltve okvetlenül az erdő állapotának hanyatlása, hiszen van mód arra, hogy a kidülők helyét erőteljes újabb nemzedék foglalja el.

*Az erdőnek egészségi állapota tehát — egyes részletektől eltekintve — véleményünk szerint a rohamos kihasználást szükségessé nem teszi.*

Felmerül ennek következtében az a kérdés, hogy ezeknek az erdőknek *külső képe* nem követeli-e meg gyors eltávolításukat, vagyis aesthetikailag kedvezőbb benyomást tesznek-e, mint a nyomukba lépő fiatalosok, melyek eddig tarvágás útján mesterséges uton létesítettek?

Azt hisszük, hogy erre a kérdésre nézve kétség nem foroghat fenn. Az árnyékot nyújtó zöld lombsátor, mely alatt a jobb termőhelyeken buja cserjenövényzet örvendeztetni meg a szemet, céljának a sétáló, üdülést, sőt részben gyógyulást kereső közönséggel szemben jobban felel meg és több értékkel bír, mint a vágásterületek nehezen lábra kapó és árnyékot csak évtizedek után nyújtó fiatalosaikkal. Ebből a tényből azt a következtetést vonjuk le, hogy *az idősebb erdőrészeket mindenkoron csak oly mértékben veendő kihasználás alá, a mily mértékben azt egészségi állapotuk okvetetlenül megkívánja s hogy az átmenetnek öreg erdőből fiatalra fokozatosnak, szinte észrevétlennek kell lennie.*

Ezzel rátérhetünk a legutóbbi 12 év alatt létesített felújítások szemléletére. Ezek a tarra vágott erdő helyét foglalják el és úgy a székesfőváros részéről reájuk fordított igen tetemes költségekről, mint arról a nagy szorgalomról tesznek tanuságot, a melylyel az erdőtisztai személyzet a korábbi erdő helyébe újat teremteni igyekezett. Az erdősitésre használt fánemek a kocsányos tölgy és feketefenyő, kis részben a kocsánytalan tölgy. Jelentékeny mennyiségben található még a kőris, juhar és bükk, mely utóbbinak a tarra vágott területen való sikeres tenyésztése egyik kiváló érdeme a székesfővárosi erdőtisztai karnak. A felsorol-

takon kívül még más fanemek is tartkítják a fiatalosokat, amit csak helyeselnünk lehet.

Ami ezeknek a fiatalosoknak gazdasági állapotát illeti, ez a termőhelyi minőség szerint nagyon eltérő. A kocsányos tölgy, a mely a vágásokban tulnyomó, csak az alacsonyabban és sikon fekvő vágáshelyeken növekszik megfelelő módon, s ez idő szerint még a 12 éves fiatalosokban is lépést tart a közéje kevert feketefenyővel, a mely vele a talajt mindenütt megosztja. Ezek a jobb talaju, nem nagyon meredek vágásterületek, a milyenek pl. az „A“ üzemosztály I. vágássorozatában (Állatkert) és a „B“ üzemosztályban (Fazekashegy) vannak, örvendetes képet nyujtanak, és aggályra csak annyiban adnak okot, a mennyiben további fejlődésükben a feketefenyő a tölgyet elnyomással fenyegeti, mert e két fanem növekvési menete eltérő és állandó elegyítésük elé akadályt gördít. Igaz ugyan, hogy oly beható ápolás mellett, a milyenben a székesfőváros erdei részesülnek, a feketefenyőnek idejekorán való eltávolítása keresztülvihető, mivel azonban igen bőven van képviselve a fiatalosokban, azok ekkor előreláthatólag hézagosak lesznek. Oly eljárással pedig, a mely esetleg a feketefenyőnek kívánná a tért biztosítani a tölgy rovására, épenséggel nem érthetnénk egyet, mivel egyrészt a budai hegyvidék mostani természetadta lomberdőjelleget nagyobb mértékben megzavarni aesthetikai szempontokból nem ajánlhatnók, s mivel másrészt a feketefenyő a magasabb korban igen ritka erdőt alkot s inkább csak mint tipikusan fejlődött egyes fa tesz jó benyomást a szemlélőre. Egyébiránt jövődjé elterjedése a környéken ugyis biztosított, a mennyiben az Ó-Buda feletti kopárok beerdősítésénél joggal és egészen helyesen a főszerepet játszotta. Nincs tehát szükség arra, hogy ez a fanem a

Buda felé hajló erdőbe betolakodjék s annak eredeti lomberdőjelleget megzavarja.

Nem ily kedvező véleményünk a sekélyebb talaju meredekebb fekvésű fiatalosokról. Itt a kocsányos tölgy igen rosszul fejlődik és még nagyobb a feketefenyő felülkerekedésének veszélye. A kocsányos tölgy ezeken a helyeken nem érzi magát otthonosnak, gyakori utánpótlást igényel és 10—12 éves példányai is oly törpék, hogy kétséges, vajjon a jövőben jó növésű, egészséges erdőt fognak-e alkotni? Erre nézve különösen az „A“ üzemosztály IV. és V. vágássorozatai, (Tótasszony, Hárshegy), valamint a Pozsonyhegy magasabban fekvő vágásai nyújtanak példát.

Meg kell itt jegyeznünk, hogy a kocsányos tölgyet a székesfővárosi erdőhivatal némi kényszerhelyzetből kifolyólag használta a felújításnál. Az üzemterv ugyanis egészen helyesen azt a fanemet jelölte ki, mint elsősorban tenyész-tendőt, a mely a természet rendelkezése szerint az idős állabok zömét alkotja, *s ez a kocsánytalan tölgy*. Sajnos azonban, s ez országszerte érzett baj, hogy magkereskedőinktől kocsánytalan tölgyemakk helyett is legtöbbször kocsányos tölgyemakkot kapunk.

Ez a körülmény okozta itt is azt, hogy az üzemtervnek helyes rendelkezése, mely a kocsánytalan tölgy tenyésztését rendeli el, *a tarvágásos gazdaság mellett* érvényre nem juthatott. Az idős erdőrészetek alatt ugyan igen sok a magakelt kocsánytalan tölgycsemete, ezek azonban a tarvágásos használat következtében, a mely a felújítást egészen a mesterséges beavatkozásra bizta, valamint a vágások u. n. tisztítása által legnagyobb részt tönkretették.

A fiatalosok tehát nézetünk szerint daczára a reájuk

fordított nagy költségeknek és annak a nagy buzgalomnak és fáradságnak, melylyel az erdőtisztai személyzet ápolásukat végzi, nem elégíthetnek ki minden tekintetben s lassu fejlődésüknek oka, feltéve, hogy az ültetésre csak egészséges jó csemete használtatott s az ültetés művelete is helyesen vitetett keresztül, csak két körülményben keresendő; *a már említett fanemcsérében*, a melynek következtében a helyén lévő kocsánytalan tölgy helyett a lapályos, mély talajt kedvelő kocsányos tölgy foglalt tért, és másodszorban az alkalmazott *tarvágásokban*, a melyek az amugy is szárazságra hajló, korhanyban nem épen duslakodó talajt az idős erdő hirtelen eltávolítása által a nap hevének hosszú időre kitették. Ez pedig épen mészkövön és dolomiton nyugvó talajokra felette káros. A talaj még jobban kiszárad, a humus elemésződik, szóval a talaj mindinkább alkalmatlanabbá válik a növénytenyésztetre. Kivált a déli és nyugati fekvésű hegyoldalokon száll alá ennek következtében a termőképesség. A Pozsonyhegyen és a Csillebércz tetején az u. n. porhumus jelenlétét is konstatáltuk, annak a sötétbarna, porladozó földmorzsának, a mely a vizet legkevésbé tartja s az erdősités elé a legnagyobb akadályokat gördíti, a melyek tarvágás esetén csak sokszorozódnak.

A tarvágás következtében védtelen talajnak és csemetéknek a tuskókon jelentkező sarjhajtások némi védelmet nyújthatnak és nézetünk szerint a talajra és az ültetett csemetékre lombhullatásukkal és gyenge árnyékolásukkal mindaddig jó hatást gyakorolnak, amig azokat elnyomással nem fenyegetik. Ezenfelül a szemlélőre is jól hatnak, mert a magból kelt fiatalosok záródásáig is hozzá járulnak ahhoz, hogy a vágás kevésbé csupasz, gyomos terület képét nyujtsa. Jelenleg ezek a sarjak évről-évre igen tetemes



költséggel kivágnak. Véleményünk szerint elegendő volna ezt a műveletet ritkábban, és csak a midőn az ültetvényt tényleg nyomják, (talán 3 évről 3 évre) ismételni, és akkor is csak olyformán, hogy a magról kelt egyedek, sőt esetleg az életképes jó tősarjak is kiméletben részesíttessenek.

## II. Az eddigi üzem következményei.

Miután ekként a székesfővárosi erdők jelen gazdasági állapotát ecseteltük volna, választ keresünk arra a kérdésre, hogy eddigi eredményeiből ítélve, hová vezet az eddigi rendszer keretében folytatott gazdaság?

Ezt a gazdaságot a számos helyen szétszórt tarvágások jellemzik. Az „A” üzemosztályban (budai rész) 14, a „D” üzemosztályban (budakeszi rész) 9, összesen tehát 23 helyen folyt a fahasználat szabályos alaku vágásokban, a melyek évről-évre sorakoztak egymás mellé, a budai részekben immár 12 év, a budakeszi erdőben ellenben csak 2 év óta.

A szabályosan, egyenes határral vezetett tarvágásokon a területökbe eső még jól fenttartható, vagy épenséggel kiválóan szép, festői fatörzsek vagy facsoportok ép ugy fejsze alá kerültek, mint a többi, esetleg silány faállomány. Vagyis a tarvágás kizárja azt, hogy a gondos erdőgazda kiválogatva, megkülönböztetve csak a rossz növésű, beteg vagy egyébként eltávolítandó anyagot jelölje ki vágásra, a többit pedig a közönség érdekében, a mig lehet, fentartsa. Viszont pedig a tarvágásos rendszer mellett ki van zárva az, hogy oly erdőrészletben, a mely csak későn, talán 20—30 év múlva jön üzemterv szerint vágásra, a faállománynak az a része, a mely esetleg már most nagy mértékben visszafejlődik, és a szemre rosszul hat, — az u. n. gyéritések (előhasználatok) mértékét meghaladó mennyiség-

ben használat alá vétessék. Más szóval egy helyen le kell vágni mindent s másutt ott marad az, ami a fejszére talán inkább megérett, mint a vágásterületbe eső faállomány.

A vágások elhelyezésénél figyelem fordítottat arra, hogy egymástól lehetőleg távol essenek, ami magában véve helyeselhető igyekezet volt, mely azonban a gyakorlati kivitelben több helyen oda vezetett, hogy a használatot épen azokba az erdőrészekbe terelte, a melyek aránylag legjobb karban vannak s ennél fogva ugy általános erdőgazdasági szempontból, de különösen az itt fenforgó különleges érdekekből kifolyólag még megkimérendők lettek volna. Ennek daczára mégsem sikerült a nagy vágásterületek keletkezését meggátolni, mert a vágások több helyen mégis csak egymás szomszédságába kerültek vagy kerülnének a jövőben (Pozsonyhegy, Hárshegy déli lejtje), s mert másfelől a bár egyenkint apró, de egymásután való sorakozásukban felszaporodó vágások különösen a gyorsított kihasználás mellett egymagukban is elegendők arra, hogy a fiatalosnak már említett lassu fejlődése következtében *kopasz*, szépészeti tekintetben *rosz benyomást keltő hegyoldalakat eredményezzenek*, a melyek rideg, sértő ellentétben állanak a még ki nem használt, árnyat nyújtó erdőrészekkel.

Ezt a benyomást keltették bennünk az eddigi vágásterületek daczára annak a nagy buzgalommal, de nagy költséggel is folytatott erdősisítésnek, a melynek következtében hézagokat egyáltalában nem találtunk a fiatalosokban. Jelenleg a budai erdőknek („A“ ü. o.) már 25<sup>0</sup>/<sub>0</sub>-a ily vágásterület, a melynek nagy részén, főleg a *kocsányos tölgy* tenyésztése miatt, nem is igen remélhető a fiatalosok gyors záródása, egészséges fejlődése és felnövése.

Ha tehát az eddigi rendszerben tovább folyik a gazda-

ság, daczára a vágások apróságának, *mindinkább nagyobbó vágásterületek fogják a mostani idős erdő helyét elfoglalni* s mivel a mostani üzemterv szerint a budai erdők („A“ ü. o.) 40, a budakeszi erdő („D“ ü. o.) pedig 60 év alatt volna kihasználható, a mostani idősebb erdőrészek kihasználása után a legidősebb erdőrészek 40 illetve 60 évesek volnának, ezekhez pedig a mindinkább fiataluló erdőrészletek hosszú sora csatlakoznék. Még abban az esetben is, ha mindenütt kitünően növekednék az ujonnan telepített erdő, a mostani összefüggő s jóval idősebb erdőállományt pótolni hosszú időre, számos évtizedre nem bírná. Nevezetesen a Buda felé hajló „A“ üzemosztálynak *legalább fél területe a „vágás“ jellegével bírna* s a zavaratlan természetben üdülést kereső közönség elé az erőszakos emberi beavatkozás képét tárná, sőt valószínűleg tilalmazva is volna. A terület másik fele pedig surjános volna, vékony, alig néhány méter magas faegyedekkel, a melyek között keresve sem találnánk egy-egy megizmosodott fatörzset. *Habozás nélkül kijelentjük, hogy a budai kies hegyvidék ilyenképen legszebb ékességétől foszthatnák meg*, vonzóerejét a nagy közönségre elvesztené, úgy hogy a közlekedési eszközökbe és építkezésekbe fektetett nagy tőkék néhány évtizedre értékükben mintegy vesztenének.

A mostani erdőállomány nagy része szintén nem sokkal idősebb a 40 évnél, ámde sarjról eredt s ezért éppen életének első évtizedeiben gyors növésű volt; a magról kelt új erdő ennél sokkal lassabb fejlődésű, tehát gyengébb és alacsonyabb lesz ugyanabban a korban. Figyelembe veendő itt az is, hogy a mostani 40—60—80 éves erdőrészek összefüggő nagy területet foglalnak el, s ezért is sokkal impozánsabbak, mint a mostani gazdaság eredményeként 30 év múlva létező 40

éves erdőrészek (osztagok), a melyek együttesen a területnek  $\frac{1}{40}$ -ed részét foglalják el és pedig nem összefüggően, hanem 14 darabban elszórva.

*Legalább is 3—4 évtizedre tehető az az idő, a mely alatt a befejezett megújítás után a drágán telepített erdő meg volna ugyan, de különleges céljának korántsem felelne meg oly mértékben, mint a mostani faállomány.*

A budakeszi erdőben („D“ ü. o.) az átalakítás ideje valamivel hosszabb lévén, az említett hátrányok nem volnának oly erősen szembeszökőek, de az ujonnan telepített fiatal erdő szintén távolról sem kárpótolna azokért a kiváló szépségü, erős méretü erdőrészekért, a melyek jelenleg ezt az erdőt oly széppé teszik.

### III. A jövő gazdaság alapelvei.

Az eddigi gazdálkodási rendszer tehát költség és fáradtság kiméltése nélkül keresztül vezetve sem ment az oly hátrányoktól, a melyek bár nem az erdő fentartása, tehát az állami erdőfelügyelet, hanem a székesfőváros szempontjából a legkomolyabb aggodalomra adhatnak okot. *A székesfővárosi erdők különleges hivatásuknak meggyőződésünk szerint csak akkor fognak állandóan, megszakítás nélkül megfelelni, ha a gazdaság az eddigi rendszer teljes elhagyásával egészen új alapokra helyeztetik.*

Mielőtt ama elveknek leírásába fognánk, a melyek nézetünk szerint a modern igényeknek megfelelő parkszerü erdőben, a milyen a székesfőváros erdeje is, célhoz vezetnek, felmerül előttünk az a kérdés, vajjon a székesfővárosi erdők szóban forgó egész területén szükséges-e az eddigi gazdasági rendszertől eltérni, avagy sem? A székesfővárosnak ama erdei, a melyek jelen szakvéleményünk tárgyát képezik, félkör alakban, nem tulságosan

széles övben helyezkednek el az u. n. „Állatkert“-től megszakításokkal egészen a Budaörs mellett fekvő „Kőér-berek“-ig. Ezt az erdőövet majdnem mindenütt nyaralók szegélyezik, a főváros felől pedig sugár irányban számos kocsit és vasut vezet oda. Végül pedig maga ez az erdő, a Csillebércz nevű rész kivételével, a sétautak sűrű hálózatával mindenütt hozzáférhetővé van téve. Egyrészt ez az oka annak, hogy a szóban forgó erdőterületből még *egyreszéken sem tartjuk az eddigi üzemet folytathatónak*. Vannak ugyan egyes erdőrészek, a melyeknek látogatottsága jelenleg még kisebb, ámde a közlekedési eszközök jövőben várható fejlődése és a székesfőváros lakosságának szaporodása csakhamar ezeket is népesebbé fogja tenni. És magában véve az elérendő cél is megkívánja, hogy ne csak azok az erdőterületek részesüljenek kiválóan gondos és erdőművelési szempontból is cél tudatos kezelésben, a melyeket a közönség úgy szólván rajával lep el, hanem azok is, a melyeket ez idő szerint talán csak néhány természetbarát keres fel.

Ama javaslatunknak azonban, hogy az eddigi tarvágásos használat az itt tárgyalt erdők egy részében se folytattassék a jövőben, van egy másik indító oka is. Az üdülést kereső közönség ismételten hangoztatott érdeke ugyanis első sorban a jövőbeni használat *mértékének* szab korlátot, a használat *módjára* nézve ellenben ez az érdeke a tisztán erdőgazdasági szempontokkal *teljesen azonos követelményeket támaszt*; még pedig legfőképen a sablonos tarvágások elhagyását a már ecsetelt káros következmények elkerülése végett. Ezt a közönség érdeke épen úgy szükségessé teszi, mint az erdőgazdaság követelményei, s ez az oka annak, hogy még azt az erdőrészt sem véljük kivonandónak az általunk javasolt gazdasági rendszer keretéből,

a mely ez idő szerint és előreláthatólag még hosszabb ideig kevésbé hozzáférhető s ezért nem is látogatott: a Csillebérczet. Még fennálló aránylag fiatal s eléggé jó növekvésű részében, a mely a természetes felújításra hajlandóságot mutat, mivel sem látjuk a 30 év alatt való tarvágásos kihasználás szükségességét megokoltnak. Itt a használat menete tisztán erdőgazdasági szempontból is lassítandó, a tarvágás pedig mellőzendő.

a) *A fahasználat mértéke és helyei.*

A mostani idős erdő már kifejtett nézetünk szerint legnagyobb részt még igen hosszú ideig fenn lévén tartható és a célnak jobban felelven meg, mint bármely helyette létesített fiatalos, mely árnyékot nem nyújt, első elvül azt tüzzük ki, hogy *a fahasználat mindenkor a legszükségesebb mértékre szoríttassék.* A fahasználat szükségességének mértékét az egyes erdőrészeket mindenkor állapota szabja meg, a melyet hosszú időre előzetesen megállapítani nem lehet. Ez az egyik oka annak, hogy részünkről nem fogadhatjuk el a székesfővárosi erdőhivatalnak azt a javaslatát, a mely az erdők használatát a vágásfordulónak megkétszerezése által kívánja kiméletebbé tenni, egyébiránt azonban a tarvágásokat fentartja. Hogy mily terjedelemben és hol szükséges a legkevésbé megfelelő, visszafejlődő erdőrészeket kihasználását illetőleg felújítását megindítani, azt az erdőnek gondos helyszíni tanulmányozása alapján *a 10 évről 10 évre ismétlendő üzemátvizsgálások hivatottak mindig a legközelebbi évtizedre megállapítani, mi tehát valamely vágásforduló (turnus) megállapítását egyáltalán nélkülözhetőnek tartjuk és kivihetetlennek véljük azt, hogy a használat alá veendő erdőrészeket, a*

fenn hangsúlyozott szükségesség szempontjából 10 évnél hosszabb időre előzetesen megállapíttassanak.

Az erdők jelen állapotából kiindulva azonban bizvást állíthatjuk, hogy az általunk javasolt megszorított használat jóval mögötte marad annak is, a mely az eddigi 40, illetve 60 éves vágásfordulók megkétszerezéséből származnék.

A legközelebbi évtizedben kihasználható területek kiválasztásánál, eltérően az eddig alkalmazott szabályos alakú és folytonos egymásutánban sorakozó vágásterületektől, *egyedül az erdő minősége legyen irányadó*, a vágássorrend s a használati erdőkben tekintetbe jövő egyéb szempontok pedig a székesfővárosi erdőkben figyelmen kívül maradnak.

Ezzel az erdő gazdasági beosztása is némi változást szenved. Az üzemosztályok mostani beosztása ellen kifogást emelni nem lehet, legfeljebb a „Népligetnek“ kihalított „B“ üzemosztály (Fazekashegy) olvadhatna bele az „A“ ü. o.-ba, a melyben ezentúl, a meddig faállománya azt csak megengedi, épen úgy használaton kívül állhatna, mint jelenleg külön állva. Ez azonban csak formai kérdés.

Ellenben a mostani *vágássorozatok*, a melyek az eddigi gazdálkodás keretét képezték, mint ilyenek megszűnnének és pusztán a tájékozás céljait szolgáló *tagokká* változnának át.

A tagokon belül az egységes összetételű erdőrészek (osztagok) elkülönítésére, különösen azokban a tagokban, a melyekben a legközelebbi évtized alatt a használat, illetőleg felújítás el nem kerülhető, kiváló gond lesz az új üzemrendezésnél fordítandó. Ebből a célból okvetlenül szükségesnek tartjuk, hogy az a szakközeg, aki az új üzemterv készítésével megbíztatik, *a kérdéses erdőket azok*

nemes hivatásának folytonos szemelött tartásával a legtüzete-  
sebben járja be, az elkerülhetlenül üzembe veendő terüle-  
teket jelölje ki s az előreláthatólag különválasztandó  
újabb erdőrészteteket mérje fel.

Ugyanekkor jónak találnók, ha a domb és hegyhátak  
élvonalai, a mennyiben a különféle világtájak felé eső  
erdőrészteteket s így rendesen a különféle termőhelyeket  
is elválasztják, felmérés tárgyává tétetnének.

A használat teljesen alkalmazkodhatik ezeknek az  
erdőrészteteknek határaihoz, még ha szabálytalan alakuak is.  
Helyszini szemlének alapján csakis egyes példákkal illusztrál-  
hatjuk azt, hogy mily erdőrésztetekben tartjuk a haszná-  
latot szükségesnek. Ilyeneket láttunk az „A“ üzemosztály  
III. vágássorozatában (Feketefej), a Nagy Hárshegy északi  
oldalán az V. és VI. vágássorozatban (ez azonban egyike  
ama helyeknek, a hol a csenevész, cserjealaku növény-  
zettel borított erdőrésztlet a jobb minőségű erdőtől külön  
volna választandó), az „A“ üzemosztály XIII. vágássoro-  
zatában (Kőérberek) és a „D“ üzemosztály (budakeszi erdő)  
VII. VIII és IX. vágássorozatainak egyes részein.

Igen silányak pl. az „A“ üzemosztály II. vágássoro-  
zatának (az Állatkertnek) délkeleti részében fekvő erdő-  
résztetek is, megbolygatásukat azonban ezidőszerint mégsem  
ajánlhatjuk. Ez az a hegyoldal, a mely a hűvös-völgyi  
villamos vasutvonallal szemben fekszik és innen, vala-  
mint a lipótmezei tébolyda mellett elvezető utról minden-  
felől kitünően látható. Mintegy  $\frac{1}{4}$  része máris vágásterü-  
let s azok a részek, a melyek az eddigi sorrend betartá-  
sával legközelebb vágás alá kerülnének, oly rossz termő-  
helylyel bírnak, hogy sikeres felujításuk — különösen tar-  
vágás esetén — a legnehezebb feladatok közé tartoznék  
s csak igen lassan mehetne végbe. Egyelőre a mutatkozó



nagyobb hézagok s apró tisztások beerdősítése elég nehéz feladatot ró az erdőtisztre s csak ha ezeken a foltokon sikerült záródott fiatalost létesíteni, akkor lehet az idős faállomány kicserélését, felújítását tervbe venni, mindenestre annak szigorú betartásával, hogy az idős fatörzsek, sőt a cserjék is csak akkor távolítandók el, a mikor a helyükbe lépő új fiatalos alattuk már gyökeret vert.

Ez idő szerint — a hézagok teljes beerdősítéséig és a szomszédos eddigi vágásterületek teljes értékű beerdősítéséig — örvendjünk annak a silány faállománynak is, a mely ott van, s elégedjünk meg vele annál inkább, mert benne — meredek fekvése miatt — sétatutak nem vezetnek, a villamos vasutról és a szemben fekvő hegyoldalról nézve pedig jelen állapotában is igen jó benyomást tesz.

Ilyen és ehhez hasonló mérlegelések az üzemrendezésnél lépten-nyomon fel fognak merülni.

#### b) *A felújítási eljárás.*

Ha a fenn mondottak szellemében a legközelebbi évtized vágásterülete megállapított, ennek területe bizonyára tetemesen mögötte fog maradni az eddigi vágásterületnek, sőt annak is, a mely a vágásfordulók megkétszerezése esetén megállapítható volna.

Az állami erdőfelügyelet szempontjából az eddigi üzemterv ellen sem volt kifogás emelhető, *annál kevésbé merülhetnek fel ebben a tekintetben aggályok az általunk ajánlott, már magában a kihasználás megszorítása következtében is sokkal konservativebb eljárással szemben.*

Konservativebb volna ez az eljárás már akkor is, ha a megjelölt irányelvek szerint kiválasztott vágásterület faállománya az eddigi eljáráshoz hiven *tarra vágatnék!* Ámde mi korántsem javasoljuk ezt, hanem a tíz évi vágás-

területen belül is csak fokozatos, lassu kihasználást ajánlunk, a melynél *egyrésről az erdőművelés szabályai* a leg-tökéletesebben érvényre juthatnak, *másrésről a főváros igényei is* a legmesszebb menő mértékben figyelembe vehetők.

A székesfővárosi erdők bejárásakor azt tapasztaltuk, hogy ama nagy kimélet következtében, melyben ezek az erdők részesülnek (legeltetési, alomszedési tilalom), az idős fatörzsek alatt majdnem mindenütt ott található a lehullott magról kelt apró csemeték, a melyek az árnyékban lassan fejlődve, csak a világosság és a csapadékok fokozottabb élvezetét várják, hogy teljesen egészséges, szép reményekre jogosító új erdővé fejlődjenek. A kellő világosság-hoz pedig az idős fák lassankinti eltávolításával juttathatjuk a csemetéket. A természetes uton létesült fiatalos ugyanazokból a fanemekből áll, a melyek a koros erdőt jelenleg alkotják és a termőhelyi viszonyoknak legmegfelelőbbek, tehát a kocsánytalan, kis részben a molyhos tölgyből és cserből. Néhol a hárs fiatal csemetéi is sűrűn borítják a talajt.

*A jövőendő kezelés egyik sarkalatos feladata ezeknek a magakelt csemetéknek ápolása és a felújításnál való felhasználása lesz.* Ily uton sikerülend a termőhelynek meg nem felelő kocsányos tölgy helyett a kocsánytalan, helyenkint a molyhos tölgyet és a csert tenyészteni, mely utóbbi bár csak tűzifát szolgáltató fa, de szép növése és alakja miatt éppen a parkszerű erdőben helyén van, el is tekintve attól, hogy a melegebb és szárazabb talajokon a többi tölgnél jobban megállja helyét.

A koros fák ritkítására nézve az üzemtervbe semmi nemü korlátozó intézkedést felveendőnek nem tartunk. Az üzemterv a megfelelő 10 évi vágásterületet a kezelő

erdőtiszt rendelkezésére bocsátja, azon azután tisztán az alábbi kivánalmaknak megfelelően vezetendő a gazdaság.

Az erdő alját borító magakelt csemeték hol egyenkint, nagyobb területen elszórva, hol inkább csoportosan fordulnak elő. Ehhez képest az idős fatörzsek fokozatos eltávolítását is hol egyenkint, hol kisebb csoportokban kell eszközölni. Hogy 10—15 év alatt a faállomány egyenletes és egyenkint történő ritkítása mellett is szép siker érhető el, annak bizonyítékát az „A” üzemosztály IV. vágássorozatában (Tót asszony) található *régi vetővágás* szolgáltatja (l. az 1. képet), a melyen immár csakis a még visszamaradt idős faegyedeknek újabb 10—15 év alatt való óvatos eltávolítása szükséges, hogy a régi erdőt egy akkorára már 4—5 m. magas szép fiatalos váltsa fel.

Ugyancsak ebben az erdőrészben a *csoportos ritkítástól* (u. n. katlanvágástól) várható kitűnő eredmény bizonyítékát látni, még pedig annak északnyugati szélén mintegy 12 év előtt körülbelül  $\frac{1}{2}$  holdon vezetett vágásban. (l. a 2. képet. Az első két képpel ellentétben a 3. kép a tarvágásos gazdaság eredményét tünteti fel egy rosszabb termőhelylyel bíró 8—10 év előtti vágásterületben.) Az ott (t. i. a 2. képen bemutatott helyen) mesterséges uton telepített vegyes fiatalos kitűnő növekvésével elének tárja, hogy a körülötte álló öreg erdő által nyújtott oldalvédelem (mérsékelt árnyalás) mily rendkívül üdvös hatása a csemeték fejlődésére. E mellett a nézőre is kitűnő benyomást tesz ez a nagyobb csemetecsoport. A csoportos ritkító használat nyomán hasonló jó fejlődésű fiatalos csoportok szakítanak meg a kihasználás alá vett erdőrészleteket, előbb csak apró foltokban, azután a szegély-fáknak lassankinti kihasználásával ezek a csoportok bővülnek s mire az idős erdő nagyobb mértékben ritkul, addigra már

a fiatalosok legidősebb része több méter magasságra fejlődött.

A hol a természetes uton megtelepült fiatal csemeték a felújítás biztosítására nem elegendők, avagy épenséggel hiányzanak, ott a mesterséges beavatkozás, az *alátelepítés* nem kerülhető el és kiterjedt mértékben alkalmazandó. Az alátelepítés a szükséges mértékig megritkított erdőben szintén egyenletesen elszórt, avagy csoportos lehet. Főleg a kocsánytalan tölgy, cser, északi és keleti oldalakon ezek mellett a bükk és gyertyán, hárs, katlanvágásokban ezenkívül a juhar, kőris, szil, végül igen rossz termőhelyeken a molyhos és magyar tölgy s csak legutolsó sorban a feketefenyő nyerhet alkalmazást. Északi fekvésű, valamennyire üdőbb részeken a jegenyefenyővel is tehető kísérlet. Itt-ott a szelid gesztenye is közbe telepíthető. Erdőszéleken, tisztások szegélyén a nyírfa néhány példánya kellemes változatosságot hozhat az erdőbe, sőt ilyen helyen különböző fenyőfajok s az erdei gyümölcsfák is igen jól hatnak (*Prunus Padus*, *Sorbus aucuparia* stb.) A lúczyfenyő azonban egyáltalában nem való az itteni éghajlat alá s idegenszerűen hat a tölgy között.

Ami az alátelepítés módját illeti, az akár *sűrű vetés*, akár jó fejlődésű csemetének *sűrű ültetése* által történhetik. Szórványos makktermés, különösen az erdő szélén lévő fákon elég gyakran előfordulván, a kocsánytalan tölgy, cser és talán a molyhos tölgymakk-szükséglet egy része is esetleg a saját erdőből szerezhető be, szorgos szedés által.

*Ezzel kapcsolatosan meg akarjuk jegyezni, hogy a leglátogatottabb helyektől eltekintve nem tartjuk szükségesnek, hogy az alátelepített vagy természetes felújítás alatt álló erdőrészek a közönség előtt elzárassanak. A lombfanemek esetleges kisebb sérüléseket, a leteperést stb. igen könnyen ki-*

heverik; azért ajánlunk igen sűrű vetést és ültetést, hogy még károsítás esetén is elég növény maradjon az új erdő megalkotására. Hogy a közönség károsításai nem oly nagyok, hogy a felujítást veszélyeztetnék, azt onnan következtetjük, hogy a legsűrűbben felkeresett helyeken is bőségesen találunk egészséges magakelt csemetéket az öreg erdő alatt.

*A legközelebbi 10 évben használatra kijelölt vágásterületeken található jó növésű, magról kelt fatörzsek és kiváló méreteikkel, szép vagy jellegzetes alakjukkal feltűnő törzsek egyáltalában épségben tartandók. Ilyenek pl. a budakeszi erdő délkeleti részében („D“ ü. o. VII. és VIII. v. s.) előforduló vén magfák, a magról kelt kőris-, szil-, juhar- és gyertyán-egyedek.*

Egyebekben is a kihasználásra designált területen belül is meg kell különböztetni a jobb és silányabb fatörzseket és a felujítási időszak elején elsősorban a legsilányabb fákat kell a döntésre kijelölni. A cserjék csakis oly mértékben és ott vágandók ki, a hol a felujításra hátrányosak.

Arra nézve, hogy a felujítás művelete egy szűkebb területen meddig tartson, ép oly kevésbé akarunk általános szabályt felállítani, amint nem állapítottunk meg vágásfordulót. A felujítás alá vett területen gondoskodnunk kell arról, hogy a csemeték fejlődéséhez szükséges világosság elegendő mértékben érje a talajt, az ekként megszabott határon belül azonban minél lassabb és észrevétlenebb legyen az átmenet a régi erdőből az újra. Különösen a foltonkinti, csoportos felujításnál igen csekély használattal lehetséges a csoportban álló s felülről be nem árnyalt csemetéket mindig elegendő világossághoz juttatni s ezzel a csoportot is sugárirányban folyton bővíteni. 20—30 évig eltarthat, amíg az utolsó fatörzsek kivonatnak s csak

azok maradnak a fiatalosban, a melyeket vele együtt a régi faállományból fentartani kívánunk.

E szerint az első 10 év leteltével az erre szóló vágásterületen a régi faállomány nagy része még lábon lesz és mintegy megtakarított fatömeget képez. A második évtizedre, ha szükséges, újabb vágásterületet kell kijelölni, s a gazdaság már most ezen az új területen a felújítás megkezdésére, az első évtized területén pedig annak folytatására avagy befejezésére, esetleg csupán a már teljes fiatalos lassu felszabadítására irányul. Erdőfelügyeleti szempontból az ily konzervatív gazdaság ellen az illetékes hatóságok részéről kifogás nem emelhető. Az utak szélén lévő 10—15 öl széles erdőpászta megkimélése ennél a használati módnál is érvényben maradhat.

### c) *Kiegészítő javaslatok.*

Az imént leírt eljárás az általunk ajánlott gazdasági rendszer, melynek kiegészítéseként még csak azt kell megjegyeznünk, hogy a vágásterületen kívül fekvő erdőterületen kivesző (száraz, dült) fák kiszedése természetesen ezentul is folytatandó. *Ha egy ily fatörzs helyén nagyobb hézag marad, ez azonnal alátelepitendő*, ha ugyan természetből nincs ott már elég magakelt csemete. Az alátelepítésnél ily helyeken az árnyattűrő bükk, gyertyán és hárs, esetleg az arra való helyeken a jegenyefenyő érdemel különös figyelmet. Ha valamely erdőrészlet időközben erősen kiritkul, a nélkül, hogy az üzemtervben felújítása előre volna látva, ez természetesen nem lehet akadálya annak, hogy az alátelepítés benne foganatba ne vétessék. Az alátelepítés az idős fatörzsek életét tetemesen meghosszabbíthatja.

Néhány szóval még az eddigi vágásterületek ápolásáról

kivánunk megemlékezni. Itt-ott az ültetett csemeték között életben maradtak a természetes uton magról kelt növények is. Ezek feltétlen kiméletben részesítendőek a tisztító vágások alkalmával. A netalán még mutatkozó hézagok pótlására kocsánytalan tölgy- és cser-csemeték használatát ajánljuk elsősorban, de a kocsányos tölgy kivételével más lombfanemek is használhatók, főleg a bükk. A hol a feketefenyő a lombfákat túlönvéssel veszélyezteti — s ez előbb-utóbb valamennyi vágásterületen be fog következni — a feketefenyő kivágása nem lesz elkerülhető, kivéve talán egyes igen rossz talaju helyeken, a hol helyén van (pl. a Tündérhegy egy részén). A feketefenyő kivágása után maradó esetleges hézagokat szintén a lombfanemeknek ajánljuk átengedni. Végül emlékezetbe hozzuk itt a tuskósarjak irtásának mérséklésére vonatkozólag fenn már kifejezett nézetünket.

Az utak szélén a vágások alkalmával nagyon helyesen megkimélt erdőpászták alatt ujabban a lúczfenyő helyett bükköt és hársat ültetett a székesfővárosi erdőhivatal. Ez teljesen indokolt eljárás, mivel a fenyő egyrészt a közönség károsításait a lomberdőben feltűnő alakja folytán magára vonja és nagyon megsinli, s mivel másrészt ettől eltekintve sem várható a magasabb korban a lúczfenyő tetszetős, szép növekvése.

Hátra van még, hogy a tekintetes Tanács figyelmét felhívjuk arra, hogy a parkszerű erdőben mily kiválóan szépek a tisztások, a rétek. *Tiszteletteljes javaslatunkat tehát arra is kiterjesztjük, hogy a székesfővárosi erdőkben található tisztások tervbe vett beerdősítésének mellőzését kérjük.* Ily szép tisztások pl. a budakeszi erdő déli részén, az u. n. külső és belső turista út mentén lévők, a melyek teljesen mostani állapotukban fentartva sokkal jobban hozzájárulnak

az erdő szépségeinek emeléséhez, mintha nagy költséggel beerdősíttetnének.

\*

Javaslatunkat ekként befejezván, szükségesnek tartjuk, hogy még néhány megjegyzést fűzzünk hozzá. Ezek egyike a javaslatba hozott gazdaság pénzügyi eredményét illeti. A székesfőváros tudtunkkal eddig sem fektetett súlyt erdejének jövedelmezésére, különben nem áldozott volna az erdőfelújításra és a fiatalosok gondozására oly rendkívül nagy összegeket, a melyek az évi bevételt mindig megközelítették, sőt ha a kopárok erdősítését, a személyi járandóságokat, a sétautak létesítését és fentartását számba vesszük, azt tetemesen túl is haladták.

Javaslatunk értelmében a fahasználat s ezzel a bevételek csökkenni fognak, ámde evvel szemben az erdősítési költségek is igen tetemesen csökkenhetnek. A természetes felújítás segítségül vétele, újabb nehezen felújuló, folytonos utánpótlást igénylő tarvágások elmaradása, a mostanig beerdősítésre szánt tisztások kivonása az erdőterületről, az alátelepítéseknel alkalmazható egyszerű, rendkívüli költséget nem igénylő eljárás, végül a sarjak irtására fordított összeg lényeges apasztása a csemetekerti üzem reduktiójával kapcsolatosan ezen a téren igen nagymérvű megtakarításokat fog lehetővé tenni, úgy, hogy nézetünk szerint a javasolt eljárás miatt *a székesfővárosnak az eddigénél nagyobb pénzügyi áldozatokat hoznia a kellő körültekintés mellett semmi esetre sem kell*, sőt meggyőződésünk szerint daczára a fahasználat csökkenésének a bevételek és a kiadások egymásközi aránya jóval kedvezőbbé válhatik.

Másik megjegyzésünk arra a szintén felvethető kérdésre vonatkozik, vajjon az ajánlott üzem, a mely bár megszorítja a használatot, *kétségtől a legapróbb részletig*



*gondos és körültekintő intézést tesz szükségessé, a székesfőváros jelenlegi erdőtiszti létszáma mellett nem ró-e legyőzhetlen feladatokat az erdőtisztekre? Erre nézve az a véleményünk, hogy még abban az esetben is, ha a jelenleg alkalmazott 3 erdőtiszt közül kettőt a mezőrendőri ügyek nagyrészt elfoglalnak, a székesfővárosi erdők csekély kiterjedése és könnyű megközelíthetése mellett az általunk javasolt üzem ebben a tekintetben sem adhat távolról sem okot az aggodalomra. Részünkről ily irányu aggodalomnak annál kevésbé adhatunk helyt, mert a székesfővárosi erdőgazdaság jelenlegi vezetője és nemkülömben a melléje rendelt erdőtisztek rendkívüli ügybuzgóságának és munkarejének számos bizonyítékát láttuk helyszíni eljárásunk alatt, a mi azt a reményt kelti bennünk, hogy a javasolt elveket magukévé fogják tenni, gyakorlati keresztülvitelükre pedig, a mely az erdőgazdára háramló feladatok legszebbjei közé tartozik, ugyanannyi egyszerűséget, munkát és fáradságot fognak fordítani, mint az eddigi gazdaságra.*

*Ha ebben nem csalódunk, akkor az eredmény sem fog elmaradni. Mert az eredmény elvégre is csak részben függ a felállított elvek helyességétől, lényegesebb, sőt döntő reá az elvek életbeléptetésének gyakorlatias, szakszerű keresztülvitele!*

Mi legjobb meggyőződésünk alapján készült javaslatunkat ezzel a t. Tanács szives figyelmébe ajánljuk, a gyakorlati érvényesítést pedig bizalommal helyezzük az erdőtiszti személyzet kezeibe.

Budapest, 1900. október hóban.

*Vadas Jenő* s. k.  
m. k. főerdőtanácsos, akad. tanár.

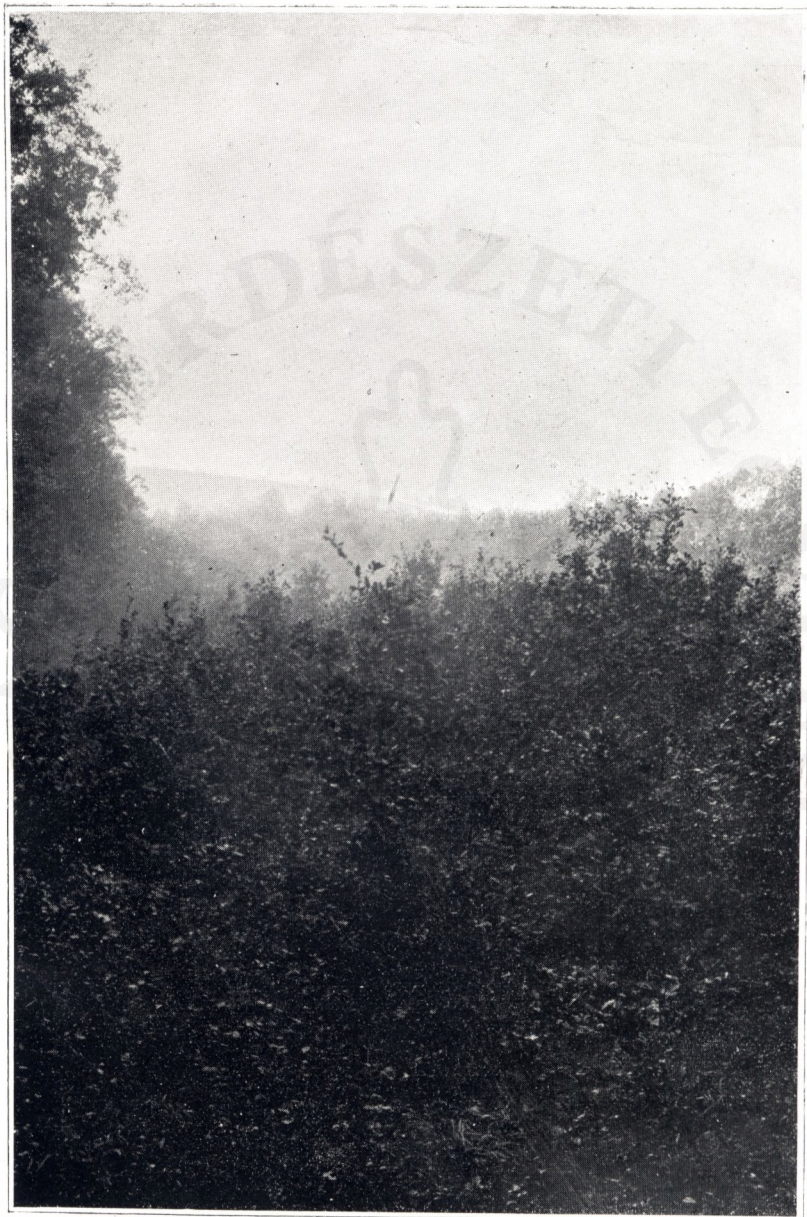
*Tavi Gusztáv* s. k.,  
minist. főerdőtanácsos.

*Bund Károly* s. k.,  
az Orsz. Erdészeti Egyesület titkára.



1. kép. Budapest székes-főváros erdeiből: Vetővágás.





2. kép. Budapest székes-főváros erdeiből: Oldalárnyékban nőtt csemetecsoport.





3. kép. Budapest székes-főváros erdeiből: 8–10 éves tarvágás.











