

10 éves

10 éves

# a Kisalföldi Erdőgazdaság



1953 — 1963







10 ÉVES

A

KISALFÖLDI  
ERDŐGAZDASÁG

OEE Könyvtár  
ÁII.EII. 2018

185

27/L 2019

1866

2/6

1963

Szerkesztette:  
HOLY ZOLTÁN

Közreműködtek:

Balsay László, Balsay Endre, Havas István, Horváth László, Imrik Zoltán, Kárall János,  
Kiss Antal, Koch József, Nagy József, Olaszy István, Oroszlány Endre, Sütő Ferenc,  
Ternyik László, Vida Lajos, Vitéz Géza

A címlapon: Ásványráró Szigetoldal-i nemesnyáras  
(Balsay Endre felvétele)

Felelős kiadó: Varga Gyula igazgató  
Készült: 1.000 példányban – Eng. szám: 57-857/1963

63.26164 Győr-Sopron megyei nyomda 1 telep, Sopron



## BEVEZETÉS

A Kisalföldi Állami Erdőgazdaság fennállásának 10. éves jubileumát ünnepli. Egy évtized a történelemben nem hosszú idő, de az emberek életében, alkotó, termelő tevékenységben hivatást, munkakört betöltve jelentős időszak.

Ebben a kis könyvben szeretnénk összefoglalni az elmúlt 10 évnek történetét, számot adni végzett munkánkról, hogy az olvasó megismerhesse a Kisalföldi Állami Erdőgazdaság dolgozóinak munkásságát, feladatait és terveit.

A magyar nép felszabadítása egycsapásra megvalósította elődeink legmerészebb álmait, és a föld felosztása után megtörtént az erdők nagy részének is az államosítása. Az erdőterület 86  $\frac{0}{0}$ -a állami tulajdonban van. Ez a körülmény biztosítja azokat az alapvető feltételeket, melyek a szakmai elképzelések valóráváltásához szükségesek.

Az akkori kormányzat és erdőgazdasági vezetők az állami tulajdonba került erdőbirtokokban a lehetőségekhez képest igyekeztek keresni azt az erdőgazdálkodási formát, amely megfelel az új körülményeknek. Röviden meg kell emlékezni azokról a szervezeti formákról, amelyek a mostani erdőgazdaságunk elődei voltak, hiszen valamennyinek jogutódja lett a Kisalföldi Állami Erdőgazdaság.

A felszabadulás utáni első időkben területünkön a MÁLLERD győri Erdőigazgatósága működött 1949. február 28-ig. A következő szervezeti forma az Erdőgazdasági Nemzeti Vállalat volt, amely győri székhellyel 22 erdőgondnokságban foglalta össze a Kisalföld és a Bakony hegység teljes területét, Rajkától—Siófokig. Ezt követően 1950-ben megalakították a Győr-Sopronmegyei Erdőgazdasági Egyesülést, amelynek területe már csak a teljes Győr-Sopronmegye erdő-területeire terjedt ki.

Amint a szervezeti formák felsorolása mutatja, ezen szervek területi, igazgatási, ellenőrzési központosított szervek voltak. Az előző erdőgazdálkodási szervek a felszabadulás utáni időszakban az országban végbement társadalmi és gazdasági átalakulásnak megfelelően jöttek létre, de nem voltak mentesek a kapitalista gazdálkodás maradványaitól. Az egyes szervezeti felépítések egymást követése mindig hozott ugyan némi fejlődést az erdőgazdálkodásban, de a megkívánt eredményt nem hozták meg.

A túlzott központi irányítás, a helytelen irányítási módszerek megbénították a végrehajtó szerveknél dolgozó szakemberek helyes, alkotó irányú tevékenységét.

Kormányzatunk és felsőbb szerveink felismerték az erdőgazdaságok szocialista fejlődés követelte szükségzerű továbbfejlesztését. Megszüntették az akkori központosított szerveket, a megyei Erdőgazdasági Egyesüléseket és az ezek irányítása alá tartozott kis erdőgazdaságokat egyesítették. Az egyesített gazdaságo-



kat az adottságokhoz és lehetőségekhez mérten, táj-jellegük szerint alakították ki. Kialakításuk már azt a célt szolgálta, hogy elinduljunk a szocialista erdőgazdálkodás fejlődése útján. Ennek következményeként alakult meg a jelenlegi szervezeti formában erdőgazdaságunk 1953. áprilisában. Az egyesítés a volt győri, mosonmagyaróvári és a fertővidéki erdőgazdaságok összevonásával történt, és a Tanulmányi Erdőgazdasággá alakult Soproni Erdőgazdaság területének kivételével Győr-Sopronmegye többi területére terjed ki. Az ország összes erdőgazdaságait a MALLERD utóda, az Országos Erdészeti Főigazgatóság irányítja. Így az Erdőgazdaságok jelenleg középszervek és egyben operatív szervek is.

A megalakult új erdőgazdaságokra jelentős feladatok hárultak, hogy megfeleljenek azoknak a követelményeknek, amelyeket a párt és kormányserveink tűztek ki célul; a szocialista erdőgazdálkodás megvalósítását. Ebből kiindulva az Erdőgazdaság vezetőségének és dolgozóinak az átszervezés utáni időszak legfőbb feladatai a következők voltak:

Ki kellett alakítani azokat a termelő egységeket (az erdészeteket) amelyeknek az Erdőgazdaság irányításával a tervfeladatokat a fentiekben elmondottak alapján végre kell hajtani. A volt 3 erdőgazdaság 15 üzemegységéből alakítottuk ki a kezdeti 5 erdészetet. Lényegében tájegységek szerint igyekeztünk a területeket felosztani. Később a szükségletnek megfelelően megszerveztük hatodiknak az Észak-hansági erdészetet is. Így területünk az alábbiak szerint oszlik fel ma erdészetekre:

Az erdészet megnevezése	Állami tulajdonú	Állami kezelés alatt álló
	erdők területe hektár	
Győri Erdészet	7 272	853
Délhansági Erdészet	3 969	83
Északhansági Erdészet	4 258	43
Magyaróvári Erdészet	3 425	1 714
Ravazdi Erdészet	4 400	154
Rábaközi Erdészet	4 384	859
Erdőgazdaság összesen:	27 708	3 808

A megszervezett erdészetek irányításával szakmájukat értő és hivatástudatot érző szakembereket és egyéb munkaerőket bízunk meg. Igyekeztünk az előző időszakban történt gyakori átszervezés következtében lakásuktól, családjuktól szétszóródott szakembereket képzettségeik szerint megbízni feladatokkal, a lehetőséghez mérten úgy, hogy most már lakóhelyükön végezhetnék képességeiknek megfelelő felelősségteljes munkájukat. A termelőerők megszervezésével egyidejűleg a munkaszervezés, a munkafegyelem és a tervfegyelem megszilárdítása is célunk volt.

Törekvéseinknek komoly akadályozója volt az akkori igen alacsony kereseti lehetőség, a fizikai dolgozók havi 400–450.— Ft-os átlagkeresete, amely még a létminimumot sem biztosította dolgozóink számára. Az erdőgazdaság vezetőségének, párt és szakszervezetének legfőbb feladata volt, hogy a rendel-



kezésreálló anyagi ösztönzés maximális felhasználásával, valamint az átlagbérek lehetőségéhez mérten való állandó növelésével kialakítani azt az állandó munkáslétszámot, amely gerince ma is termelési feladataink végrehajtásának. Ez a létszám a gazdaság megalakulásakor igen alacsony volt. Az átlagbérek fokozatos emelésével párhuzamosan nőtt a számuk és megteremtettük a jelenlegi állandó munkáslétszámot, amelynek nagy része már szakmunkásvizsgával is rendelkezik.

A felsorolt feladatok mellett az egyesített gazdaság pénzügyi tervének rentábilissá tétele is sürgős szükségként jelentkezett. A megalakulást megelőző 1952-es évben az átszervezéssel hozzánk került erdőgazdaságok jelentős eredményomlással, mintegy 4 millió Ft veszteséggel zártak, amit fel kellett számolni.

Az itt röviden felvázolt és ezenkívül az átszervezéssel jelentkező sok más probléma szabta meg a megalakulás utáni közvetlen és a távlati feladatainkat. Ezeknek ismeretében kezdte meg erdőgazdaságunk a rendelkezésre álló eszközök és egyéb lehetőségek figyelembevételével a termelés fejlesztésére irányuló tevékenységét. Szerényen bár, de szívósan küzdött valamennyi dolgozónk a kitűzött célok megvalósításáért.

Tíz év távlatából megállapíthatjuk, hogy ez a kitartó, szívós munka már az első évben eredményt hozott. Az erdőgazdaságok között folyó versenyben jó eredmények alapján 1953. II. félévében megkaptuk a kitüntető „ÉLÜZEM” címet, és az éves pénzügyi tervet teljesítettük. Az addigi veszteséggel szemben nyereséges lett a Kisalföldi Erdőgazdaság, és jólesően állapíthatjuk meg, hogy a 10 év alatt az is maradt a mai napig!

A termelés szakirányításának megjavítása, a gépesítés ütemszerű fokozása, az erdészeti szakmai továbbképzés, tudományos kutatásoknak a termelés szolgálatába állítása, a megalakulástól kezdve első helyen szerepelt feladataink között.

Az elmúlt 10 évben elért fejlődésünk és eredményeink az átgondolt és célirányos gazdálkodást bizonyítják. Elért eredményeink szerények, de nem lebecsülendők. Az erdőgazdaság vezetősége és dolgozói, a párt és a szakszervezet segítségével elhatározták, hogy egy évtized után sokkal jobb körülmények és lehetőségek között folytatják töretlenül a 10 évvel ezelőtt megkezdett munkát. Törekvésünk az, hogy a következő évtizedben még felkészültebben haladjunk a fejlődés útján és még jobban kivegyük részünket a szocialista társadalom teljes felépítésének nagy munkájából. Ezt úgy szolgáljuk legjobban, hogy erdőgazdaságunk minél nagyobb mennyiségű, jobb minőségű, olcsóbb fatermelését biztosítjuk a népgazdaság számára.

A kormány és a párt számíthat a Kisalföldi Állami Erdőgazdaság valamennyi dolgozójára, a szebb, boldogabb jövő építésének, az erdős Magyarország megteremtésének nagy munkájában.

VARGA GYULA  
igazgató



## A KISALFÖLDI ÁLLAMI ERDŐGAZDASÁG TERMELŐ MUNKÁJÁRÓL

### Erdőgazdaságunk élőfagazdálkodásának fő elvei

A népgazdaság minden gazdálkodó egysége életét és működésének irányát, a szocializmus gazdasági alaptörvénye határozza meg, amely az egész társadalom állandóan növekvő anyagi és kulturális szükségletei maximális kielégítésének biztosítását követeli a szocialista termelésnek a legfejlettebb technika alapján történő szakadatlan növekedése és tökéletesedése útján. E törvényszerűség dialektikus erdőgazdasági alkalmazása az 1040/1954. V. 27. M. T. sz. határozatban öltött testet. Előírta: „Az ország meglévő erdei évi fatermelésének növelésével és új erdőtelepítésekkel, fásításokkal biztosítani kell nagyobb mennyiségű, jobb minőségű és olcsóbb fa, valamint egyéb erdei termék termelését a lakosság és népgazdaság számára. Biztosítani kell továbbá a felújító vágások elterjesztése és az erdőápolás szakszerű elvégzése útján, hogy az erdők teljes mértékben megfeleljenek fatermelő, mezővédő, vízgazdálkodást szabályozó, talajvédő, helyi éghajlat módosító, egészségvédő, esztétikai és egyéb rendeltetésüknek”. A határozat céljai megvalósulásának rendelte alá erdőgazdaságunk minden ténykedését.

Mint minden erdőgazdasági szakembernek, nekünk is egyik legfontosabb törekvésünk az, hogy a hosszú periódusú termelésből kizárjunk minden esetelegességet, az erdő hasznait tartamosan és fokozódó mértékben biztosítsuk. Munkásságunk bázisa az üzemterv, melynek tudományos megalapozottsága, 10 évenkénti megújítása és ötéves revíziója garancia arra, hogy az esetelegességet csírájában kirekesszük intézkedéseinkből.

Termelési ciklusunk ugyan hosszú, eredményeinket azonban az eltelt 10 év múltán mégis reálisan értékelhetjük.

Vállalatunk népgazdasági jelentőségét és nagyságrendjét megszabja az, hogy népköztársaságunk 1.7 millió kat. hold erdőterületének 2.7 0/0-án gazdálkodunk, élőfakészletünk az ország élőfakészletének 2.5 0/0-a. Az 1 ha-ra eső fa-tömeg állami erdőkben 111 m<sup>3</sup>, valamivel kevesebb az országos átlagnál, míg a ha-kénti folyónövedék 5.2 m<sup>3</sup>, 50 0/0-al nagyobb az országos átlagnál.

Az erdőterület, élőfakészlet és folyónövedék alakulását emelkedő irányzat jellemzi (állami és kezelési erdőkben):

	összes faállománnyal borított		Élőfakészlet	Folyónövedék
	ha		m <sup>3</sup>	m <sup>3</sup>
1953. I. 1.	29 931	22 602	2 270 658	106 574
1958. I. 1.	30 206	23 040	2 435 976	115 642
1963. I. 1.	31 334	25 107	2 983 525	139 523



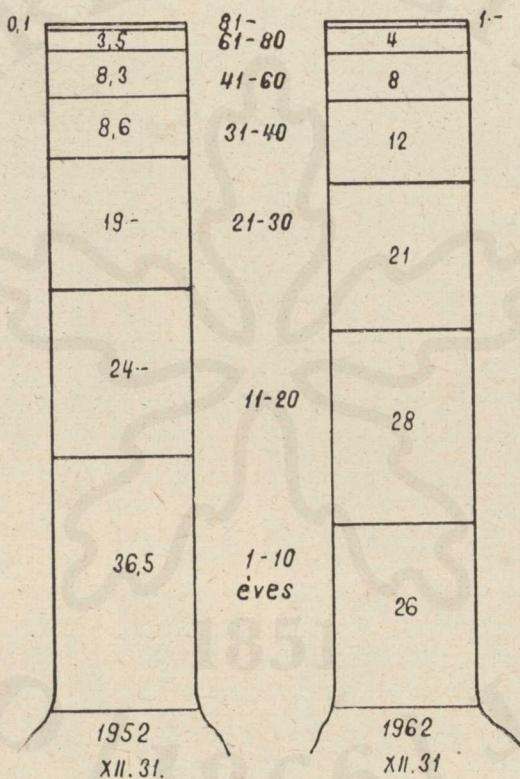


A Szigetköz öntéstalaján az Asványráró Szigetoldal-i korainyár állomány 28 éves korára hatalmas fatömegek megnivelésével bizonyítja a Dunaártér kiváló nyárnevelő adottságait  
1 ha fatömege ma 560 m<sup>3</sup>



A bővített újratermelés követelményeinek a táblázat szerint egyrészt az erdőterület növelésével, még inkább azonban a faállománnyal borított terület emelésével tettünk eleget. Az erdőterület növelésének korlátai voltak, a mezőgazdasági termelés függvényeképpen kaptunk területeket, végső soron azonban a mezőgazdasági rendeltetésű földek védelméről szóló törvényjavaslat zárta le az erdő további térfoglalását. Épp ezért az elmúlt időszakban parlagterületeink felszámolására fordítottunk nagyobb gondot.

A KISALFÖLDI ERDŐGAZDASÁG FAÁLLOMÁNYÁNAK MEGOSZLÁSA  
KOROSZTÁLYOK SZERINT %-BAN



A faállományok adta lehetőségek fokozásának kulcsa az állományok összetétele és minősége, az induló és záró korosztály táblázat arányainak javításában rejlik. Az e téren elért eredmények biztatóak.

A korosztály adatok ábrája szerint feltűnő, hogy aránytalanul sok az 1-től 20 éves, és kevés a 21-től 100 éves korosztályba tartozó állomány.

Sokkal beszédesebb adatokat látunk, ha fafajonként vizsgáljuk meg a korszak végén a zárómérleg adatait.



	1—10		11—20		21—30		31—40		41—60		61—80		81—100		Össz.	
ksT.	m.	674	286	621	286	336	286	264	286	399	573	208	573	75	287	2 577
	s.	47	65	72	65	52	65	70	66	155	131	79	99	16		491
A.	m.	360	314	372	314	351	314	139	313	29		4				1 255
	s.	603	924	1 013	923	806	923	281		56		11				2 770
Cs.	m.	328	342	430	342	503	341	421	341	574	682	366	682	108		2 730
	s.	42	90	93	90	109	90	90	90	144	180	62				540
Gy.	m.	15	6	12	6	5	6	1	6	1	11	1	1	1		36
	s.	5	20	12	21	16	21	28	21	32	41	5		26		124
m. K.		334	252	394	252	417	252	311	252	219	504	86	252	3		1 764
e. Kem.		521	277	509	277	321	277	205	277	82	553	21		2		1 661
É.		635	815	932	815	958	815	584	815	133		18				3 260
H.		7	4	5	4	2	4	6	5	5	9	1				26
Nyi.		20	7	4	7	2	7	1	8	2						29
n. Ny.		1 336	858	1 125	857	440	857	95	428	4						3 000
e. L.		836	1 081	1 123	1 082	837	1 082	358		85		6				3 245
Fenyők		721	228	517	228	118	228	78	229	125	457	40	229			1 599
Arányos			5 569		5 569		5 568		3 137		3 141		1 836		287	25 107
Van			6 484		7 234		5 273		2 932		2 045		908		231	
+			915		1 665											
—							295		205		1 096		928		56	

Az arányosnak elképzelt állapotához viszonyítva legnagyobb többlet mutatkozik még ma is a 11—20 éves korosztályban, (+ 1665 Ha) a legnagyobb hiány a 41—60 éves korosztályban (— 1096 Ha.)

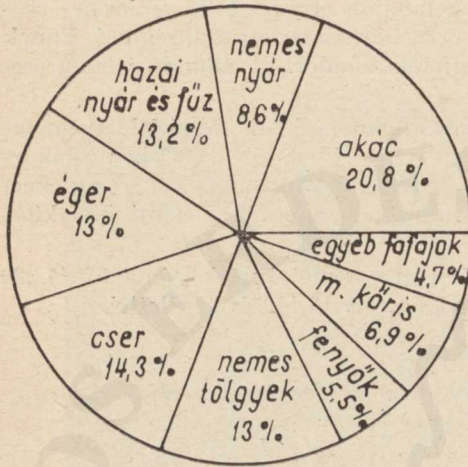
Az élőfakészlet növekedése, a korosztály megoszlásának a szabályoshoz közeledő javulása azt a lehetőséget tartalmazza, hogy az elkövetkező 30 éven belül az évente kitermelésre kerülő fatömeg mennyisége fokozatosan emelkedni fog. Üzemerveinkből megállapíthatjuk, hogy a 30. éven belül vágáséretté váló állományok adatai szerint a véghasználat évi mértéke 105.000 m<sup>3</sup> fatömegre nőtt. E mutató egyúttal azt is igazolja, hogy a fakitermelés tényleges végrehajtásában még mindig megtakarítással dolgoztunk, és ez bizonyos fokú negatívumot jelent faanyag gazdálkodásunkban. A vágásérettségi korra vonatkozó megállapításainkat ugyanis egyes fafajok esetében meg kell változtatnunk. Sarj eredetű fűz állományaink romlása arra int, hogy a 30 éves vágásfordulót szállítsuk le 25 évre, mivel a gyors vastagodás ellenére fokozott mértékű korhadással találkozunk. Hasonló jelenség cserállományaink túltartásánál jelentkező revesedés, valamint az éger véghasználati állományok béلكorhadása.

A tartamosság elvének érvényesülését, s az egyre fokozódó fakitermelést szolgálta fafajpolitikánk is. Fa-faj megoszlásunk a kezdő állapottól egy évtized múltán közelebb jutott távlati célkitűzéseink előírásaihoz.

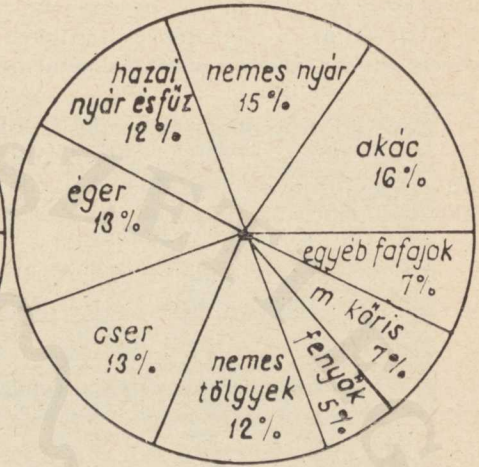
1	2	3	4	5	6	7	8	9	10	11	12	13	14	15	16	17	18	19	20
Fajfaj	Eredet	Terület	Fatö- meg	Ált. v. é. kor.	Ált. évi végh	0—10		0—20		0—30		0—10		0—20		0—30		Javaslat egy évre	
						éven belül vágásérett faállomány													
		egy évre eső átlaga																	
		ha	m <sup>3</sup>	év	ha	ha	m <sup>3</sup>	ha	m <sup>3</sup>	ha	m <sup>3</sup>	ha	m <sup>3</sup>	ha	m <sup>3</sup>	ha	m <sup>3</sup>		
Kocsányos tölgy	m.	2 577	253 693	90	29	75	26 519	179	54 281	283	82 043	8	2 652	9	2 714	9	2 734	8	2 700
	s.	491	78 579	75	7	75	21 838	134	36 409	211	54 629	8	2 183	7	1 820	7	1 821	8	2 200
Kocsány- talan tölgy	m.	—	—																—
	s.	—	—																
Bükk	m.	—	—																
	s.																		
Akác	m.	1 255	130 390	40	31	172	33 968	523	92 376	895	125 525	17	3 397	26	4 618	30	4 184	17	3 400
	s.	2 770	305 980	30	92	1 154	205 171	2 167	296 511	2 770	305 980	115	20 517	108	14 825	92	10 199	87	15 000
Csertölgy	m.	2 730	407 816	80	34	291	87 330	474	139 446	761	208 900	29	8 733	24	6 972	25	6 963	29	8 700
	s.	540	80 428	60	9	134	36 413	206	55 421	296	67 611	13	3 641	10	2 771	10	2 254	13	3 600
Gyertyán	m.	36	2 363	65	1	2	643	3	743	4	835	—	64	—	37	—	27	1	100
	s.	124	24 870	60	2	47	12 587	63	16 487	91	21 630	5	1 258	3	824	3	721	4	1 000
Magas kőrös	m. s.	1 764	203 858	70	25	89	23 934	198	52 953	308	81 972	9	2 393	10	2 647	10	2 732	10	2 500
Egyéb kemény	m. s.	1 661	138 744	60	28	64	17 787	105	28 838	207	44 136	6	1 778	5	1 441	7	1 471	6	1 800
Éger	m. s.	3 260	396 928	40	81	735	145 127	1 693	302 153	2 625	383 587	74	14 512	84	15 107	87	12 786	76	15 000
	m. s.	26	3 360	60	—	3	891	6	1 507	12	2 539	—	89	—	75	—	84	1	100
Nyír	m. s.	29	1 403	40	1	2	595	4	931	8	1 307	—	59	—	47	—	43	1	100
	m. s.	3 000	388 436	35	36	319	122 319	1 201	178 523	2 532	372 805	32	12 231	60	13 926	84	12 423	33	12 500
Egyéb lágy	m. s.	3 245	497 846	30	108	1 286	347 943	2 409	476 335	3 245	497 846	128	34 794	120	23 816	108	16 594	129	35 000
	m. s.	1 599	68 831	70	23	40	11 363	102	24 074	165	36 785	4	1 136	5	1 203	5	1 226	4	1 100
Összes:	—	25 107	2 938 525	45	557	4 488	1 094 428	9 467	1 856 986	14 413	288 130	448	109 437	471	92 843	477	76 262	427	104 800



1952



1962



## Magtermelés

Egészséges, szabvány csíráképes mag begyűjtése a sikeres csemetenyésztés egyik alapfeltétele. Ezért a korszerű maggyűjtés, tárolás, kezelés fejlesztésére állandóan nagy figyelmet fordítottunk.

A tájegységünkön akklimatizált fenyő előállítására véget a gönyői kis teljesítményű magpergető kibővítése, fejlesztése 1956. évben befejezést nyert, és azóta a havi 1 vagon teljesítményű magpergető a fejlett technika szerint kifogástalanul működik, és az erdőgazdaság évi magszükségletét biztosítja.

A hazai szürke és fehér nyár mag begyűjtésének nehézségeit egyes kiváló csemetekertkezelők tapasztalatai alapján sikerült legyőzni, és ma már modern cserényekkel, szállítókkal felszerelt derékerdei csemetekerti épületben történik a jó csíráképes mag zavartalan előállítása.

A legtöbb gondot a különböző tölgymakkféleségek begyűjtése okozza, mert területünkön kielégítő tölgymakktermés az elmúlt 10 év alatt csak 1–2 esetben volt. A hiányt társerdőgazdaságtól pótoltuk, ami jelentős költségtöbbletet okozott, de mégis lehetővé tette az erdőültetések tervszerű elvégzését.

Az egyéb magok tervszerű begyűjtése nem okoz nagy problémát, mert a kisgyűjtők segítségével a szükséges mennyiséget biztosítani tudjuk.

A begyűjtéshez a megfelelő eszközökről (létrák, ponyvák, zsákok, villák, ollók stb.) gondoskodtunk.

Itt említjük meg, hogy a magok jó származásának biztosítására a fenyő, tölgy, akác magtermő állományok, valamint jóalakú és fejlődésű szürke és fehér nyár törzsek csoportos magtermő állománnyá való kijelöléséről az ERTI útján gondoskodtunk. Ezzel is a jó származást és a jó alakú, kiváló fejlődésű törzsek szaporítását kívánjuk biztosítani.

## Csemetetermelés

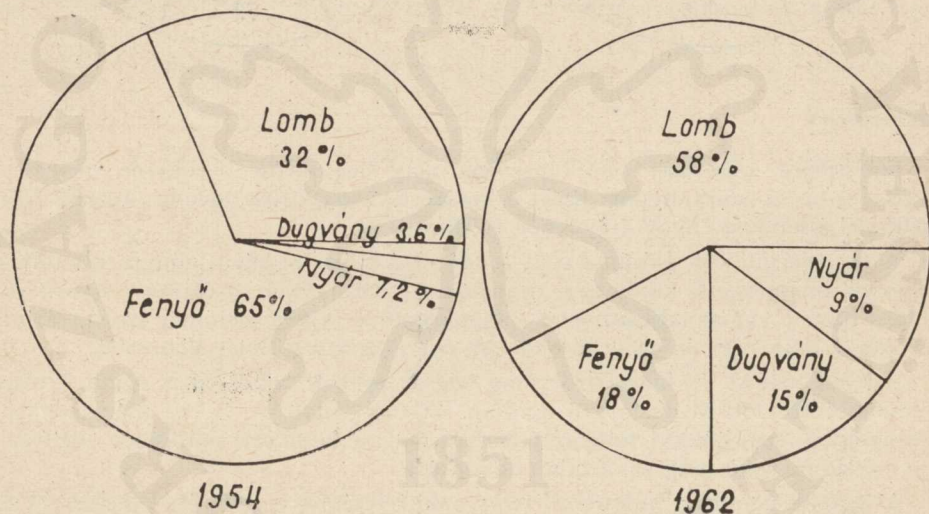
Az ágazat feladata az üzemi és országfásítási feladatok elvégzéséhez fafajonként szükséges szabványminőségű csemeték megtermelése.

Ezen cél elérésének megfelelően alakult az ágazat gazdálkodása. Az 1952–56-os évek nagy üzemi és országfásítási feladatok elvégzéséhez szükséges csemete biztosítása a csemetekerti területek erős felfutását tett szükségessé. Ennek következtében számos, a célnak nem megfelelő vándor, ill. állandó jellegű csemetekert létesült.

A korszerű szakmai és gazdaságossági szempontoknak megfelelő csemetekertek kialakítását az 1958. évben kezdtük el, mely munka 1962-ben gyakorlatilag befejezést is nyert. Ezen idő alatt lehetőség nyílt valamennyi csemetekert felülvizsgálatára, a gazdaságossági és szakmai szempontok szerinti kialakítására, illetve megszüntetésére.

Csemetekertek területi alakulása, 1954-ben a csemetekertek száma: 52, 17.220 ár. területtel, 1962-ben a csemetekertek száma: 42, 13.160 ár területtel.

CSEMETETERMELÉSÜNK ALAKULÁSA A FŐBB FAJAJOKBAN %-BAN



A csemetekertekben megtermelt fajok százalékos összehasonlítása jól mutatja az elmúlt 10 év fajokpolitika alakulását.

Csemetetermelésünk 1955. óta biztosítani tudja az összes szükségletet valamennyi fajban.

A nehezen megtermelhető csemetefélések (hárs, éger, nyír, rezgő- és szürkenyár) és a különböző cserjék (rózsa stb.) megtermelését is biztosítani tudjuk. Ezen csemetefélések megtermelése területünkön kiváló szakképességű és lelkes csemetekertkezelők úttörő munkásságához fűződik. Kidolgozták és azóta jó eredménnyel használjuk mindenütt azokat a technológiai eljárásokat, melyek a mag szedésétől a kezelésem és elvetésem keresztül a csemete megtermelését biztosítják.





Nagy gondosságot, ügyszeretetet kíván a szürkenyármag vetése. Dolgozóink már megtanulták ennek a technológiáját és évről-évre megtermelik a szükséges csemetemennyiséget

Sikerrel oldottuk meg a nemesnyárok termesztését is. Az 1950–51-ben létesített Szany „A–B” törzsanyatelepek után a gazdaság egész területén létesített „C” anyatelepek biztosítják a szükséges fajta-azonos simadugvány megtermelését.

Erdőgazdaságunk élenjár a rezisztens (betegségeknek ellenálló) nyárfajok (214. sz. olasznyár, francianyár, a H–381, és a holland nyár) anyatelepeinek létesítésében. Így már az 1962/63. gazdasági év folyamán biztosítani tudjuk a tipológia előírásainak megfelelően a szükséges rezisztens nyár csemete szükségletünket is.

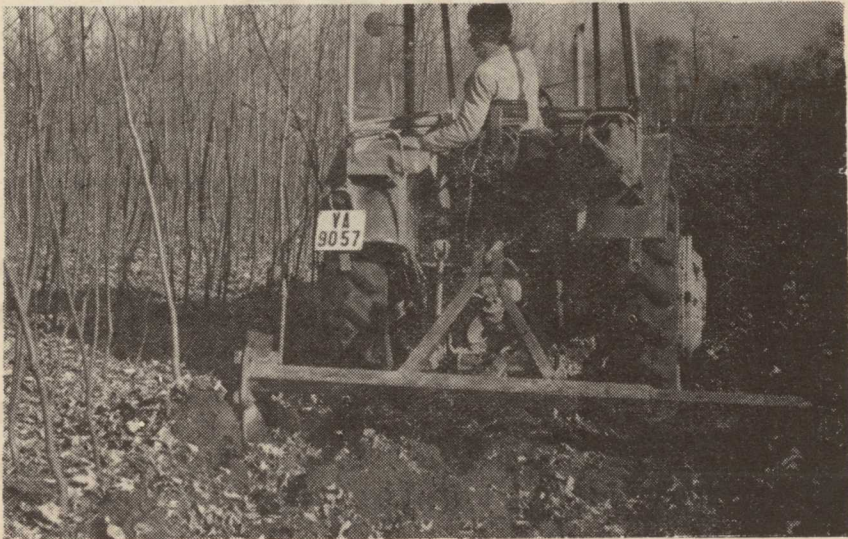
A fent leírtak elérése érdekében fejlesztettük csemetekertjeinket. Kerítések felállításáról, szerszámos kamrák, magtároló vermek, melegedők létesítéséről gondoskodtunk. Elláttuk csemetekertjeinket a szükséges korszerű szerszámokkal. Biztosítottuk a vízigényes csemeték öntözéséhez szükséges öntözőművet (diósi csemetekert). Az éger csemete megnevelését az altalaj öntözéses csemetekertben, (Bajcsa, Égervetőkert) tudjuk biztosítani. Az öntözés elősegítésére víztároló betonmedencék, csökutak és ásott kutak létesítéséről gondoskodtunk. (Schweizertilos, Csangota stb.).

A gépi munkák elősegítése érdekében a csemetekertek táblásítását és a nagyüzemi kertek kialakítását elvégeztük. Bár még a gépesítés csak kezdetleges, mégis elmondhatjuk, hogy az elmúlt 10 év alatt ezen a téren is jelentős eredményeket értünk el. Kezdetben a Maulwurf traktorok jelentették a gépesítést. Megjelenésük jelentős eredményeket hozott az ápolás és apróbb csemeték kiemelésénél, mégis a forradalmi változást a Zetor, illetve a Super-Zetor traktorok megjelenése jelentette. Lelkes újító gárdánk a különféle csemetekiemelő



szerkezetek megalkotásával és végül a már országos hírű külpontos kiemelő elkészítésével biztosították, hogy a csemeték kiemelését közel 85 %-ban géppel végezhetjük el. A mintegy 65–70 %-os költségmegtakarítás mellett az anyag minőségének emelkedésében jelentkezik a gépi kiemelés nagy előnye.

Bár még az egyéb csemetekerti munkák elvégzéséhez a szükséges géptípusok mindezeideig nem alakultak ki, úgy gondoljuk, hogy a néhány évvel ezelőtt beszerzett „Agrostroj” kistraktor ezen az úton a helyes kezdő lépéseket jelenti. A gépet sikerrel hasznosítjuk a Rábaközi Erdészet csemetekertjeiben (Leés-Iharos). Reméljük, hogy a gépi beruházási tervünkben szereplő további 3 db is hamarosan megérkezik.



A suhángkiemelés egyike volt a legnehezebb, legidőtráblóbb csemetekerti munkának. A Patassy és társai képen látható külpontos kiemelő ekéje számúzte ennek a munkának nehézségét

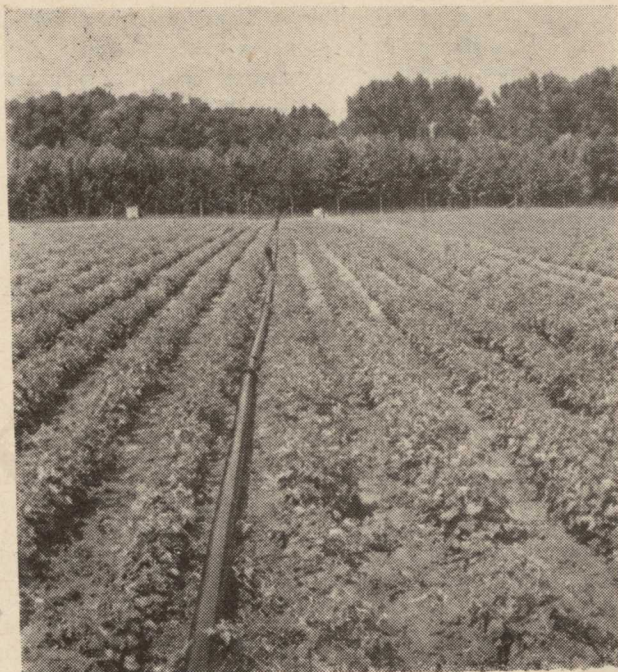
Csemetekertjeink talajának táperő fenntartása nem kis problémát jelent. A szerveztrágyák beszerzése mind nehezebbé válik, így más úton kell gondoskodni a talajtáperő fenntartásáról. A talajművelés (szántás, tárcsázás, stb.) jobb technológiájának kialakítása és a zöldugar területek növelése (1954-ben 0, 1962-ben 1046 ár) is ezt célozza.

Komposzttelepek növelése, műtrágyák beszerzése, mésziszap felhasználása stb. is enyhíti a fennálló helyzetet. Mindezen lehetőségek mellett a jövőben számolni kell a vetésforgók bővítésével, különösen a nyárcsemete neveléseknél.

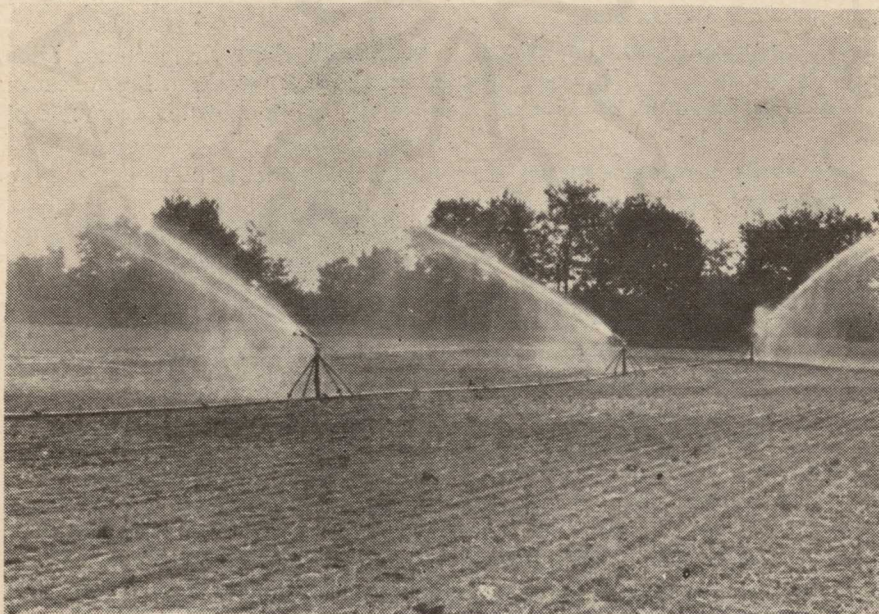
Tervszerű és gazdaságos csemetetermelés érdekében kidolgoztuk az előző időszak tapasztalatai alapján a „táji csemetetermelési tervet”. A kialakított magvetési, dugványozási normák biztosítékai a szabványminőségű csemete megnevelésének.

Nagy gondot fordítunk a magvak tárolására, kezelésére. A vetés előtt végzett házi és laboratóriumi magvizsgálatok jelentős segítséget nyújtanak a sikeres munkához.





A modern öntözőberendezés sem hiányzik a vizigényes csemetéket nevelő csemetekertekből. A kígyóként húzódó fekete vascsöveinek életető vize meglátszik a csemetéken!



Az öntözést is gépesítettük, hogy az emberi kéz csak irányítsa a víz útját és fel legyen szabadítva a víz szállítása alól. A Diós-i csemetekert már függetlenítette magát az esőtől, és maga állítja azt elő szüksége szerint.



Előző évek túlzott iskolázási programjával szemben iskolázási tervünk mintegy 50–60 %-kal csökkent. A helyesen kialakított egységnyi területre vonatkozó magnormák biztosítják az erdősítések szabványszerinti magági csemeteszükségletét.

Eddig elért eredményeinkben a nagy szaktudással és lelkesedéssel dolgozó csemetekertkezelőkön túl döntő szerepe van a már közel 10 éve kialakult csemetekerti állandó, illetve időszakos dolgozóknak, akik a jó munkamódszer elsajátításával és továbbfejlesztésével járultak hozzá a csemetekerti munkák sikeres elvégzéséhez. Az ő munkájukat segítik azok a csemetekerti épületek, kutak, öntözőművek, amelyekről a beruházási eredményeink között beszámoltunk.

## Erdősítés

Az elmúlt 10 éves időszak elején, erdősítés szempontjából eléggé kedvezőtlen állapotot vettünk át. Hatalmas területek vártak az erdősítés elvégzésére.

Ezen területek egy része vágásfelújítási hátralékból állt, ami a rendszeretlen, sokszor engedély nélküli túlzott fahasználatok következtében keletkezett, amikor az erdősítés nem tudott lépést tartani a használatokkal.

Sajnos az ilyen, sokszor elvadult vágásfelújítási hátralék több mint 1600 ha. volt. Erdősítési kötelezettséget jelentettek továbbá a parlagterületek, amelyek nagymértékű legeltetés miatt leromlottak, vagy elhanyagolt kaszálókból, felhagyott, kizsartolt mezőgazdasági ingatlanokból tevődtek össze. Ide sorolhatjuk az üres hansági lápi talajokat is. Ezeknek az összes területe mintegy 4300 ha. volt. Jelentkezt még kötelezettségként a 10 éves korszakra a véghasználati hozamba beszámított kereken 1700 ha, amiről utólag megállapíthatjuk, hogy nagyon alacsony előírás volt.

Kötelezettségeinkhez kell sorolni a középkorú elegyetlen értékes állományok alátelítési tervét is, amely a kívánatos alsó koronaszint létesítését szolgálja. Ilyen terület mintegy 550 ha. volt, amely szintén óvatos számnak bizonyult.

Szaporította a kötelezettséget a fiatalosok pótlandó területe is, amit kereken 1700 ha-ban tartottunk nyilván.

Mindezeket összegezve láthatjuk, hogy az erdősítési kötelezettségek közel 10.000 ha-t mutattak, ami komoly feladatot jelentett, különösen akkor, ha figyelembe vesszük, hogy a feladatok megoldása 5 erdőgazdasági táj, tehát 5 különböző termőhelyi, éghajlati területre oszlik el. A 10 éves teljesítést megvizsgálva megállapíthatjuk, hogy komoly eredmények születtek és a teljesítmények jóval túllépték az előírást, mint ezt az alábbi grafikon is mutatja.

Tudjuk jól, hogy a különböző tájak, mint a Gönyü és Szemere környéki száraz homokvidék, a Szigetköz világa a Dunaártérrel, Kemenesalja sovány, gyenge termőerejű „cseriföldek”-kel, a Bakony északi nyúlványaként a Nagybarátig felnyúló ún. északi Pannonhát lősz-dombvidéke, és végül a legnagyobb erdősítési feladatot jelentő Hanság-i táj az erdősítések megoldásánál más és más követelményekkel jelentkeznek. A változások termőhelyek a különböző növényzet, az eltérő éghajlat komoly nehézséget okozott és okoz ma is.

Az erdősítések végrehajtásánál mindezen tájakon az egyes műveletek végrehajtása során több ízben előfordult, hogy a szakmai előírásnak a gyakorlatban nem lehetett eleget tenni és ennek rovására is meg kellett alkudni azzal,

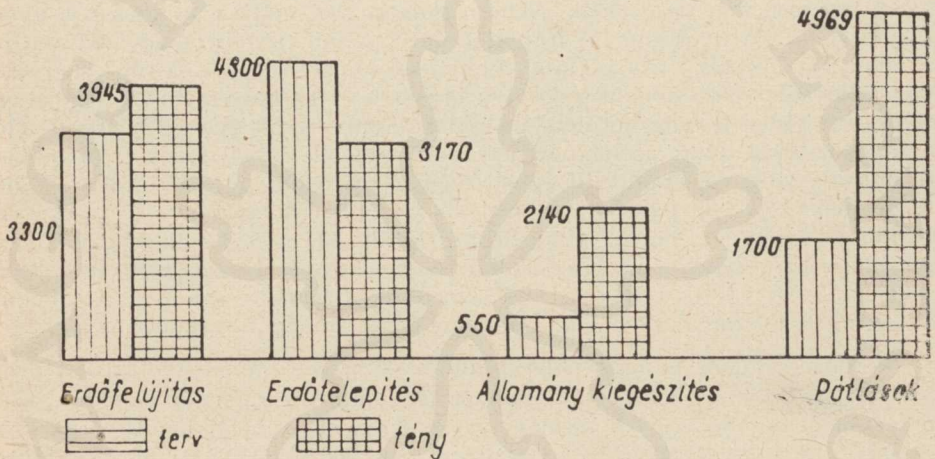


hogy a hiányzó fafaj helyett egy másik, hasonló, készletben lévő fafaj nyerjen felhasználást. Ez fordult elő több ízben az erdei és feketefenyő esetében, avagy magtermés hiányában a tölgytelepítések helyett került sor fenyőerdősítésre.

Kezdetben a különböző erdőművelési eljárások tömkelegében nem volt könnyű eligazodni, miután végleges szemlélet nem volt kikristályosodva. Ez az időszak a kísérletezések időszaka volt országszerte és nálunk is.

Az évek múltával tisztultak a fogalmak, kialakultak a legmegfelelőbbnek bizonyuló eljárások, módszerek. Nagyban elősegítették a fejlődést az időközben tartott tapasztalatcsere, szakmai előadások, tanulmányok, a rendszeresen tartott szakmai továbbképzések. A fejlődés eredményeképpen 1960-ban elkészült a tájakra felépült erdőtipológia, amelynek előírásai szerint kerülnek most már végrehajtásra az erdőművelési munkák.

ERDŐMŰVELÉSÜNK EREDMÉNYE 10 ÉV ALATT HA-BAN



A tanulság kedvéért vizsgáljuk meg a továbbiakban az egyes erdőművelési műveletek főbb mozzanatainak alakulását, fejlődését.

**Talajelőkészítés.** Az évek folyamán a sok kísérletezés eredményeként megállapítottuk, hogy a gondos talajelőkészítés, mélyforgatás, az erdősítések sikerét és további fejlődését rendkívül előnyösen befolyásolja, tehát igyekeznünk kell ennek a munkának szakszerű végrehajtását biztosítani.

A komoly talajművelő gépek megjelenése biztosítja a helyes megoldást. Láthatjuk területeinken végignézve, hogy a forgatás, gondos talajművelés hatalmas eredményeket hoz és tapasztaltuk, hogy a kezdeti nem kielégítő talajmunka után az erdő pusztulása következett be. Ez a különbség a jobb termőhelyeken is kidomborodik. Az erdőtipológia a talajviszonyoktól függetlenül, kötelezően írja elő a mély talajművelést. Különös jelentősége van ennek a Hanyag-i tőzeges talajok előkészítésében.

A szakszerű, gondos talajelőkészítés, a sorközi gépiápolást is biztosítja, ami különösen a nemesnyárok fejlődését segíti. Tudott dolog, hogy a nyár „kapásnövény”!



**Fafajmegválasztás.** A korszerű erdőművelés jelentős szerepet szán a helyes fafajmegválasztásnak. Köztudomású, hogy ma népgazdaságunknak gyorsan növekvő faállományokra van elsősorban szüksége, hogy a fejlődő feldolgozó üzemeket minél előbb, minél több hazai nyersanyaggal láthassa el. Természetesen ezek a kívánalmak nem léphetik túl a szakszerűség határait, mert például a gönyűi szárazhomokra, vagy a cseritalajokra nem telepíthetünk nemes nyárasokat.

A helyes fafajmegválasztás különböző tájakon és a változatos termőhelyeken más és más követelményeket támaszt, amit nem lehet figyelmen kívül hagyni. A fafaj kiválasztás elősegítésére megelőző talajvizsgálatokat iktattunk be. Talajlaboratóriumot létesítettünk egyidőben a vizsgálatok házi elvégzéséhez. A kötelező talajvizsgálatot később az erdőtipológia előírta és feladatul tűzi ki, hogy a helyes fafajmegválasztást szakszerűen, de egybehangolva a népgazdasági érdekekkel oldják meg.

Erdőgazdaságunk területén a korábbi fafajmegválasztás eredményeit vizsgálva szomorú kép tárul elénk. Néha a tudatlanság, máskor tudatosan a gyors pénzügyi eredmények elérése irányította ezt a munkát. Így magyarázható pl. az akác nagymértékű térfoglalása. Az akác könnyű telepítése, kitűnő sarjadzó-képessége lehetővé tették nagyarányú elterjedését és tenyészetének nem megfelelő talajokból is nagy területeket foglalt el, ahol csak gyenge kiritkult állományokat alkot. Ezek az úgynevezett „akáctemetők”, melyeknek felszámolása időszerűvé vált. Az elmúlt 10 évben nagy területeken telepítettünk ezek helyébe fenyveseket, a jobb talajokon pedig kocsányos tölgyeseket. Kezdetben az is hiba volt, hogy az akácot mindenáron irtották. Ma már a neki megfelelő termőhelyen biztosítjuk fennmaradásukat. A tipológia az akác túlzott térfoglalását 16.6 %<sub>0</sub>-ról 7.5 %<sub>0</sub>-ra tervezi visszaszorítani, a beteges sarjeredetű kiritkult állományok felszámolásával. Ez a munka területünkön folyamatosan van.

Ehhez csaknem hasonló helyzet állott elő a cser állományokban. Túlzott térfoglalása különösen az északi Pannónhát dombvidéken nem indokolt, főleg ott, ahol nemesebb tölgyek termőhelyét foglalja el. A helytelen elterjedést az akácnál elmondott hasonló meggondolások okozták. Gyakori magtermése is segítette, hogy a termőhelyeket válogatás nélkül elfoglalja. Saját termőhelyén szerepe nem kifogásolható, sőt a száraz dombháton továbbra is fenn kell tartani, de a tölgytermőhelyekről vissza kell szorítani. Tipológiánk előírása szerint 14 %<sub>0</sub>-ról térfoglalását 11 %<sub>0</sub>-ra kell csökkenteni.

A *kocsányos tölgy* térfoglalását megvizsgálva azt látjuk, hogy az nem marad el messze a kívánatos mértéktől. Sajnos azonban a nem megfelelő termőhelyeken is található mint kiritkult beteges állomány. Ugyancsak meg kell említeni az északi Pannónháton történt elhibázott nagyarányú szlavontölgy telepítést, mert a helytelenül megválasztott oldalakon és dombtetőkön, ez az egyébként igen hasznos fafaj nem érzi jól magát, és nem adja a tőle várható szép állományokat. Ez a fafaj egyenes, hengeres törzsű, a nem neki megfelelő termőhelyen is megmutatja nemesebb értékeit, ezért a szerkezet javítása érdekében alsó koronaszint megtelepítéséről már gondoskodtunk. Összeségében a kocsányostölgy térfoglalását tipológiánk szerint 12.2 %<sub>0</sub>-ról 14.1 %<sub>0</sub>-ra fogjuk felemelni.

A *kocsánytalan tölgy* sajnos csak 0.5 %<sub>0</sub> térfoglalással szerepel területünkön, pedig az északi Pannónhát dombvidékén nagyobb térfoglalásra jogosult.





A Ravaszd Rekettyés 8/e erdőrésztlet gyönyörű szlavontölgy állománya mintaképpül szolgálhat a Pannonhát jövőbeni erdőállományainak kialakításához



A régi sarjtörzsek és szétszórtan látható csoportok arra vallanak, hogy korábban nagyobb szerepe volt. A tipológiánk 3,8 %-ra kívánja felemelni területét.

A tölgyesek helyes arányainak kialakítása érdekében a szakmai szempontok betartása mellett az erdőgazdaság saját maghiány miatt hatalmas erőfeszítéseket tett a tölgyesek beszerzésére és nagy távolságokból (Zemplén, Nyírség, Kaposvár, Zalaegerszeg) nagy mennyiségű (5–25 vagon) makk beszerzését biztosította. 1961/62. g. évben pl. 23 vagon makkot vásároltunk. Ezeknek a nagy erőfeszítéseknek eredményét ma már láthatjuk szerte az erdőgazdaság területén.

A *nemesnyárok* foglalják el a Kisalföldi Erdőgazdaság fafajai közül a legelőkelőbb helyet. Különösen a hansági és a dunaártéri fásításoknál nélkülözhetetlen a nagytömegű fatermelés érdekében.

Korábban a nemesnyárral nem sokat foglalkoztak, csak kivételesen egyes helyeken az 1920-as évektől kezdve telepítették. A nemesnyárok szerepét a népgazdasági érdekek mindinkább előtérbe helyezték és ma telepítésük központi feladattá vált. A tipológiánk az eddigi térfoglalását 11 %-ról 21,8 %-ra kívánja felemelni, ami a hansági területek intenzív bekapcsolásával lesz csak megoldható.

A legnagyobb fejlődés a nemesnyárok természetének megismerése körül alakult ki. Miután, ez a fajaj gyorsan nő, a hibák és a jótulajdonságok is hamar jelentkeznek, de az eredmények is szinte néhány éven belül szemmel láthatóak. Megfigyelhettük, hogy a megfelelő termőhelyen szakszerűen telepített és ápolat nemesnyárok beváltják a hozzájuk fűzött reményeket, és szolgáltatják a kívánt rendkívül nagy fatömeget. A kezdeti hiányos ismereteink az egyes fajták természetével szemben arra vezettek, hogy helytelen termőhely megválasztás és elhanyagolt ápolás sikertelenségeket is eredményezett. Látjuk ma már, hogy csak kiválasztott anyagot szabad felhasználni, ami mellett a gondos talajelőkészítés, ápolás nem maradhat el. Kialakult az ültetési hálózat is, mégpedig a közepes sűrűségben. A tipológiánk előírása szerint 50 %-ban olasz, 30 %-ban óriás, 20 %-ban kései, vagy korai nyár elegyszerű telepítését kell végrehajtani.

Az olasznyár 1959 tavaszán jelent meg nálunk a Sárvár-i nyárfatelepről és azóta szétszórtan telepítve a különféle talajokon azonos körülmények között telepített korai, óriás, vagy egyéb nyárat messze felülmúlja a növekedésben és egyenlőre a nyárfabetegségekkel szemben is ellenállónak bizonyul.

A külföldi tapasztalatok szerint az óriás nyárnál legalább másfélszeres fatömeget tud megtermelni azonos körülmények között, amiből könnyen lehet következtetni, hogy a száz és ezer hektáros telepítések esetén milyen hatalmas többletérték keletkezik az olasznyárok révén. Egyenlőre mégis csak elegyítve telepítjük, hogy ne kockáztassuk esetleges károsítás esetén az egész állományt. Amint a hosszabb idejű megfigyelések igazolják a hozzáfűzött reményeket, rátérünk elegyetlen telepítésére is.

Az egyéb lágy fajok közül a *hazai nyárok* és a *fűz* 13 %-os térfoglalása 16 %-ra fog emelkedni a tipológia előírása szerint. A szaporodást a hanságfásítás eredményezi, ahol a nemesnyárok mellett a hazai nyárnak és fűznek is jelentős szerep jut.

Folytatjuk az elmúlt évtizedben megkezdett állománycserét a Dunaártéren is, hogy az előregedett, túlsarjazott fűz és hazai nyár állományokat is nemesnyárral válthassuk fel.





A jobb indulatú Szemere környéki homoktalajokon a tölgytelepítéseket előhasználati nyárakkal tesszük értékesebbé. Egy jól sikerült 3 éves olasznyár előhasználati állomány a Mórchida 4/a erdőrezsletben



Dél Hanság rendkívüli érdekes látványt nyújtó légyökeres sarj égerállományai is lassan a múlt emlékei lesznek. Ennél sokkal értékesebb ültetett, gyorsnövő állományokat létesít a szocialista erdőgazdaság ezeken a helyeken!



A *mézőgáséger* 12.7 %-os térfoglalásának 8.5 %-ra való csökkentését is szeretnénk megvalósítani. A Hanság térségében részben már túlszárjaztatott, részben meg nem felelő termőhelyen álló beteges, kiritkult állományokat cseréljük le, de legmegfelelőbb termőhelyeken szerepét továbbra is biztosítjuk.

A *fenyő* kezdeti túlzott telepítésének okait már említettük. A gyenge, száraz, homoktalajokon kizsartolt parlagterületeken nagyon is indokolt volt a telepítése. Létjogosultságát ma már több száz hektárt kitevő záródott fenyvesek hirdetik az ilyen területeken. Jövőben szerepüket a tenyészetnek megfelelő termőhelyekre korlátozzuk. Meglévő 9 %-os térfoglalási arányt változatlanul kívánjuk fenntartani.

A többi faj (gyertyán, juharok, hársak, nyír, gyümölcsök) csak jelentéktelen szerepet játszik, inkább mint kísérő, vagy elegyfa kerül felhasználásra. A középkorú állományokban alsó szint létesítésére 80 %-ban *gyertyán*, 20 %-ban *juharokat* veszünk igénybe. A jó fejlődést mutató, jobb termőhelyeken álló értékes állományok alsó szint kialakítására nagy gondot fordítunk, mert a korszerű erdőgazdálkodás a talajerő fenntartását, a gyommentességet, az állományok törzsnevelését, a helyes állományszerkezet kialakítását, a fényigényes, elegyetlen középkorú állományoknál alsó szint kialakítással látja biztosítottnak. Ezirányú tevékenységünk 1953-tól kezdve közel 2.000 hektár alátelítést eredményezett.

Az erdősítés egyik lejtős mozzanata a hálózat helyes kialakítása. Erdőgazdaságunkban érvényesül az a nézet, hogy a telepítések minél korábbi záródása érdekében a sűrűbb hálózat kívánatos, így kezdetben fenyő csemetéből 10 000, lombcsemetéből 8 000 db felhasználását írtuk elő. Ez a szám az idők során emelkedett, és ma már tipológiánk fenyőből 12–14 000, lombcsemetéből 10 000 db ültetését írja elő hektáronként. Sok vita volt hosszú időn keresztül a nemesnyár telepítések hálózata körül és a megoldáshoz, a helyes út megválasztásához a tapasztalat segített bennünket. A kezdeti sűrűbb,  $1 \times 1.5$  méter hálózat mindinkább bővül, és ma már tipológiánk szerint  $2 \times 1.5$ , vagy  $3 \times 1$ , vagy  $2 \times 2$  méteres hálózat kialakítását alkalmazzuk. Minden esetben a nyárak kedvező fejlődését biztosító korona kialakításáról kell gondoskodni. Mivel a sűrűbb hálózatban telepített nyárasok gyakori tisztításának időben való elvégzésére általában rendelkezünk a szükséges munkaerővel, a középsűrű hálózat kialakítása teljesen indokolt.

Az ültetési anyag minőségét szintén nem lehet figyelmen kívül hagyni. Korábban, a mindenáron való tervteljesítés elve arra vezetett, hogy jobb hiányában gyengébb minőségű csemetékkel is történt erdősítés, ami emelte a sikertelenségek számát. Az ártéri területeken az erős gyomosodás miatt már korábban megtiltottuk a gyenge minőségű nyár csemeték ültetését, s helyettük megköveteljük a válogatott csemeték, illetve suhángok felhasználását. A haladást egyrészt az jelenti, hogy a tipológia a csemeteminőséget szigorúan előírja, továbbá az, hogy megszűnt a mindenáron való tervteljesítés kötelezettsége.

Nagy fejlődést tapasztalhatunk az ültetési módokban is. Az ültetésnél a jóminőségű munkát mindig megköveteltük, azonban különösen a nyáraknál a szükséges méretű ültetőgödrök készítését újból is előírtuk és bevezettük a mélyített ültetést is. A homoki területeken a jól bevált ekásos ültetést továbbra is szorgalmazzuk. Az ültetési munkának norma melletti bérézes bevezetését kezdetben a szakemberek idegenkedve fogadták, azonban az eltelt évtized bebizonyította, hogy a helyes normák kialakításával jóminőségű munkát lehet



végeztetni és a norma munka nem okoz feltétlenül minőségromlást. Felszámoltuk az ültetésnél elkövetett durva hibákat és részben ez is eredményezte azt, hogy a 10 év előtti 2.2 hektár eredményességi mutató ma már 1.6 hektárra csökkent.



A Gönyü környéki homok területeken sikeresen alkalmazzuk már egy évtizede a barázdás ültetést a fenyőnek. Így biztosítjuk ezen a rendkívül száraz talajon, hogy a csemeték mélyebbre, a talajvízhez közelebb kerüljenek és megmaradjanak

Az ültető gépek is megjelentek területünkön több ízben a 10 év folyamán. Kezdetben a Balsay-féle, később a szovjet ültetőgépek egyes helyeken kielégítő munkát végeztek, de tért hódítani nem tudtak. Ennek oka részben az, hogy nincsenek erre a célra alkalmas talajaink, részben az erdősítés idején uralkodó kedvezőtlen időjárás akadályozta a gépek alkalmazását.

**Erdőápolás.** Erdősítéseink ápolására a korszerű erdőgazdálkodás előírásainak megfelelően mindig nagy gondot fordítottunk. Ennek ellenére korábban előfordult, hogy munkaerőhiány miatt részben, vagy egészben maradtak el ápolási munkák, vagy a rossz munka, vagy a művelet elégtelen ismétlése vezetett gyengébb eredményekre. Különösen a nyarak hiányos ápolása vezetett beteges, gyengén fejlett állományok kialakulására, illetve pusztulására.

Megállapíthatjuk, hogy előrehaladásunk jelentős ezen a téren, mert egyrészt saját tapasztalataink, másrészt az országosan rendezett bemutató tapasztalatcserék és a szakmai oktatás fejlesztése a helyes úthoz segített. A kézi ápolásokat kezdetben az egyszerű lókapák segítették, később a sorközművelő gépek, Maulwurfok, Zetorok megjelenése fokozta a teljesítményeket. A fentebb említett talajelőkészítés és hálózat kialakítás megfelelő minősége a gépi ápolás érdekét is szolgálja, és kihat így a sikerességre. Bár munkaterületeink nagy részén a talajviszonyok adottsága miatt a gépi ápolás elvégezhető, még vannak feladatok újítóink előtt az ápolás teljes gépesítéséhez.



Az ápolási munkához szorosan hozzátartozik a fiatal fák nyesése is. Az ezirányú szemlélet sokat fejlődött 10 év alatt és különösen a nyárák életében jelent hatalmas értékemelő változást. A haladást ezen a téren a saját és a külföldi tapasztalatok és az alkalmazható szerszámok fejlődése biztosította. Folytatnunk kell ezirányú megfigyeléseinket, kísérleteinket, mert gazdaságossági szempontok erre kényszerítenek is bennünket. Jelentős dolog annak felismerése, hogy mikor helyes a nyesések elvégzése, hogy az ne legyen forrása a különféle betegségeknek. Mai ismereteink szerint a nyárák zöldnyesése csak a tenyészidő alatt, de legfeljebb augusztus közepéig végezhető. A nyárák szakszerű nyesését a tipológia szintén előírja és igyekezni fogunk azt végre is hajtani. A kezdetben divattá vált fejszével való ágnyesést sikerült felszámolnunk és a fűrészszel végzett ágnyesés terjedt el területünkön.



Még a domboldalakon nem váltotta fel a gép az emberi erőt. Ilyen helyeken az ősi szerszám a kapa az egyetlen fegyver a gyom ellen

**Erdőnevelés.** Ez a tevékenység elhanyagolt volt a múltban, mert nem tulajdonítottak neki nagy fontosságot és az esedékes nevelő (tisztítás, gyérités) munkálatok nagyon alacsony fokon álltak. Még a fogalmak sem voltak megfelelően tisztázva és élesen elhatárolva. Annak ellenére, hogy ez a munka a faállományok életében a leghosszabb ideig tart, a szakemberek nem tanúsították iránta kellő figyelmet.

A *tisztítási* munkáknál a kitermelést kezdetben általában a kitermelő munkásokra bízták, minden előzetes jelölés nélkül. Ritkaságszamba ment az az erdész, aki az eltávolításra ítélt anyagot előre kijelölte volna. Az állandó munkások fokozott gyakorlata az ismétlődő egyre szigorúbb előírások, a tisztítások minőségét rendkívüli módon megjavították.



Nem sokkal volt jobb a helyzet a *gyéritéseknél* sem, bár itt a fák kijelölése előzetesen általában megtörtént. Azonban sokszor előfordult az, hogy a kijelölt anyag helytelen volt, vagy téves becslések miatt nem megfelelő mértékű volt gyérités. Így az állomány szerkezetében nem jelentkezhetett a kedvező hatás és az állományok nem értek el olyan fejlődést, amit a szakszerűen végzett nevelőmunka után várhattunk volna. Az volt a helytelen, általános felfogás, hogy a gyérités során azt az anyagot kell kitermelni, amely a felső koronaszint alá szorult, vagyis sajnos általában csak negatív beavatkozások történtek az állományokba. Így azután különösen a vegyes összetételű (sarj-mag) állományoknál böhöncök továbbra is megmaradtak és torzították az állományokat, viszont eltűntek az alsósztintben elhelyezkedő árnytűrő fák, melyek megmaradása oly kívánatos lett volna talajvédelmi és törzsnevelési szempontból. Különösen nagy mulasztást kellett pótolni az ártéri nemesnyár állományok kezelésében. Általános volt, hogy a nemesnyár állományok felnyurgultak az elmaradt, vagy kellően végre nem hajtott tisztítási, gyéritési munkák következtében.

Ennek a helyzetnek felszámolását már 10 év előtt megkezdjük, és az ismételt 2–3 évenkénti óvatos belenyúlások meghozták az eredményt. Az idősebb nyárák kívánatos nagy koronafejlődése és az ezzel járó törzsvastagodás ugyan nem következett már be, azonban az állományok 30–40 éves korukban így is elérik a lemezipari rönk vastagságát és a hektáronkénti fatömegszolgáltatásban sem maradnak nagyon le az ideális állapottól. Ahol pedig a beavatkozás az egész fiatal korban történt, ott a kis koronák regenerálódtak és a zavartalan fejlődés most már biztosítottnak látszik.



A „zöld arany”, a Dunaártér nyárfakincse. Szemetgyönyörködtető látvány a bujázó dűslombú fiatal és idősebb nyárállomány, amely biztos bázisa a papírfá, farostfa és nyárrönk ellátásnak



Az erdőnevelés területén a döntő fordulat akkor következett be, amikor az Országos Erdészeti Főigazgatóság által 1956-ban kiadott erdőnevelési útmutatók alapján megkezdtük a szakmai továbbképzést és az erdőnevelésben foglalkoztatott szakemberek oktatása elméletben és gyakorlatban is több ízben megtörtént. Az útmutató nyomán tisztázódtak a fogalmak, megszűntek a bizonytalanságok, és lefektettük a korszerű erdőnevelés alapjait területünkön is, és ma is eszerint dolgozunk. Kötelezővé tettük a minta és ellenőrző területek kijelölését, amely nagyban segítette a tájékozódást, és a hitetleneket is meggyőzte az új eljárások helyességéről.



A ravazdi erdőzetnél gyakorlatilag felszámoltuk a tarvágásokat és a véghasz-  
nálatokat fokozatos felújító vágásmódban végezzük. A megnyitott állományok  
alatt az újulat erőteljes fejlődésben van

Mint a törzskiválasztó, mint a növedékfokozó gyéritésnél a legfejlettebb elvek szerint dolgozunk (pozitív gyérités), aminek eredményeképpen különösen a gyorsan növe nyáraknál hatalmas gyéritési fatömegek (30–70 m<sup>3</sup> hektár) mutatkoznak, és egyúttal biztosítva van a helyes állományszerkezet kialakulása is.

Jelenleg évi tisztítási területünk 1000 hektár körül van. Ez a szám a nagymértékű hanságfásítás révén évről-évre ugrásszerűen fog emelkedni. Hasonló lesz a helyzet a gyéritésnél is, ahol a besoroló területekkel együtt a fatömeg jelentősen megnövekedik, ezzel egyúttal az elő és véghaszólat helyes arányának kialakulása is jobb helyzetet fog mutatni.

Meg kell emlékezni még a fokozatos felújító vágásterületek helyzetéről is. A korszerű erdőfelújítás, a tarvágással való felújítást korlátozta és az adottságok, valamint terepviszonyoktól függően a fokozatos felújító vágásmód alkalmazását írja elő. Erdőgazdaságunk Ravazd és Rábaköz térségében foglal-  
kozik ezzel a felújítási móddal, ahol ma már az így kitermelt véghaszólati terület meghaladja a tarvágások területét.



A véghasználatra előírt területek nagy része alátelepítésre kedvezőtlen állapotban állott. A túlzottan kiritkult, laza záródású állományok erősen elgyomosodtak, elcserjésedtek. Ilyen helyzetben az alátelepítéshez való talajelőkészítés sok munkába és nagy költségbe kerül, de nem kevésbé költséges volt a fiatalosok ápolása és védelme is.



Egy szépen sikerült fokozatos felújító vágás a ravazdi erdészetnél. A kefesűrűségű újulat biztosítja a felújítás sikerét

Különösen kezdetben, részben a munkaerőhiány következtében is, a sarjak, gyomok újra elhatalmasodtak, és vagy újra kellett ismételni az erdőstést, vagy meg kellett alkudni a helyzettel és az állományszerkezet helyes kialakítását a sarjak, böhöncök fokozatos eltávolításával a tisztítási munkák elvégzése idején kellett elvégezni. Szerencse, hogy ezek a területek kis kiterjedésűek. A későbbiekben nagy figyelmet fordítottunk arra, hogy az alátelepítendő állományok ne gyomosodjanak el, az újulat védelmét pedig gyomirtással és kellő megvilágítással biztosítottuk.

Az alátelepítéshez legcélszerűbb sűrű telepítésben makkot felhasználni, amiből tipológiánk hektáronként 10 q-t ír elő. Makkhiány és az utóbbi évek vaddisznókárosításai miatt kénytelenek voltunk csemetével végezni az alátelepítést (10 000 db hektár). A talajelőkészítés korábban tányéros, utóbb pásztás kivitelben történt. A pászták szélessége 50 cm és másfél méter sortávolságban készülnek. A pásztákban 30 cm tötávolságban „létrás” makkvetést alkalmazunk, vagy 50 cm-enként egy csemetét ültetünk. A megvilágítást az újulat fejlődése szerint csoportosan, vagy pásztásan végezzük. Az alátelepítéses felújításnak ez a technikája területünkön már helyesen kialakult, és általánosságban használjuk.





Jelentős alátelítési feladatokat oldott meg az erdőgazdaság a középkorú állományok minőségének és talajának megjavítása érdekében

A szélsőséges cseritalajokon, ahol a lombújulat elegyítése fenyővel történik, a végső felszabadítást a fenyő 4–6 éven belül megkívánja. Jelenleg 383 ha fokozatos felújító vágásunk van. Ebben a munkában egyik legnagyobb nehézséget a kitermelt faanyag az újulatról való letakarítása jelenti. Ez a munka lehetőleg hótakarás idején, előre kijelölt közelítő úton lehetőleg gumikerekű járművel, vagy rönkközelítő kerékpárokkal történjen, hogy a fiatal csemetékben a lehető legkevesebb károsodás következzen be.

**Károsítások.** Legfőbb károsítónk még mindig a cserebogár pajodja. A pajod főleg a múltban, rendkívüli módon pusztított és jelentős területeken kellett az erdősítést megismételni. A HCH védekező szer megjelenésével a védekezés tökéletesedett és mindinkább hatásosnak bizonyult. Gondot kell azonban fordítani a védekező szer minőségére, mert bebizonyosodott, hogy a sokáig tárolt vegyszer hatását veszti. A Főigazgatóság 1955-ben a csemetekerti védekezés gyakorlati végrehajtásához útmutatót adott ki az erdőgazdaságok segítségére.

Erdőgazdaságunk a védekezésre mindig nagy gondot fordít. Az utóbbi időben rajzások idején a növényvédelmi szervek gépi segítségét is igénybe vette az erdőszegélyek leporzásához, ami hatásosnak bizonyult, mert a rovarok tömegestől pusztultak el.

Erdősítések előtt a fertőzésre gyanús területeken próbagödrök ásásával állapítjuk meg a fertőzés fokát. Ahol a terület pajoddal fertőzött, ott az ültetőgödrökbe 4–6 gramm agritox védekező szert szórunk. Ez a védekezés költséges, de az eddigiek szerint eredményesnek bizonyul. A védekezés ellenére mégis előfordult, hogy itt-ott meglepetésszerűen pusztítás mutatkozik. Elsősorban Ravazd környékén akadnak ilyen fertőzött góccok, ahol mintegy 15 hektáron az erős fertőzés miatt az erdősítést átmenetileg még ma is szüneteltetjük.



Rovarkárosítók közül időnként a gyapjaslepke, a búcsújárólepke hernyója, az égerormányos, a kis nyárfacincér pusztítása jelentkezik, azonban az állományok ezek kártevőseit kiheverik. Komolyabb veszélyt jelentett a fenyők tűt pusztító fenyődarazsak hernyója (*Diprion pini* és *sertifer*). A károsított fenyőliatalosokban HCH kézi és gépi porozással a hernyók tömegeit pusztítottuk el, mégis a károsítás 1958-tól 3 éven át tartott. A károsításnak kitett 1–17 éves fenyvesek nem pusztultak ugyan el, de jelentős fatömegvesztésük tetemes kárt jelent.

A fenyőállományok pusztulását okozta a *Brunchorstia destruens* nevű fenyő pusztító gomba. Ez elleni védekezés sajnos nem ismeretes, és csupán az elszáradt fenyők azonnali kitermelésével igyekeztünk gátat vetni terjedésének. Különösen Ravazd, Mosonmagyaróvár és Győr körzetében pusztított és ennek nyomán több ezer m<sup>3</sup> fenyőt kellett kitermelni.

Veszélyesek területünkön a nemesnyáron időnként megjelent tetvek, rákos, gombaokozta megbetegedések, levél, rozsdagombák fertőzése. A tapasztalat szerint a jó termőhelyeken álló állományok a pusztítást kiheverik, azonban minden esetben növedékvesztés, illetve törzsmínőségromlás jelentkezik. Ezek a betegségek az összes eddigi nemesnyáron előfordultak, csupán az olasznyár bizonyult ezideig ellenállóknak.

A csertaplógomba (*Fomes obliquus*) főleg a Ravazdi erdőcserálóományait támadta meg, helyenként olyan tömegesen, hogy az állományt ki kellett termelni. Mivel ez a betegség nagyon fertőző, a beteg törzsek soronkívüli folyamatos eltávolításáról mindig gondoskodni kellett. 3 éven át tartott a küzdelem a betegség meggátlására, s ennek során kb. 13.000 m<sup>3</sup> faanyag került rendkívüli kitermelésre. Ma is felbukkan elvétve ez a károsító, de újabb elszaporodását megakadályozzuk.



A vadkárosítás ellen kénytelenek vagyunk fiatal nyárasainkat kerítések mögé telepíteni. Így remélhetjük, hogy rövid idő alatt károsítás mentesen befejezett állapotba kerülnek állományaink és biztosítják a nagy tömegű nyáranagyot



Érzékeny károkat okoznak a vadak: a szarvas, őz, nyúl, vaddisznó. Kezdetben a fiatalosok teljesen védtelenül állottak a károsítással szemben. A nagy vadkárak arra készítettek bennünket, hogy a védekezés módját megkeressük és alkalmazzuk. Különféle vegyszerek kerültek forgalomba, melyek közül ma már a véralbumint hatásosnak mondjuk. Tökéletes védelmet azonban csak a drótkerítések nyújtanak. Erdőgazdaságunk 1954-ben kezdte meg a drótkerítések létesítését, azóta évről-évre folytatja a fiatalosok, főleg nyárasok drótkerítés építésével való védelmét. Az elmúlt év végéig már 168 km hosszú vadvédelmi kerítés óvja fiatal erdeinket a vadak károsításától. A nagymértékű nyárfaprogram védelmére évente már 40–50 km kerítést kell építenünk, ami nagy költséget és jelentékeny munkaerőt igényel.

Jelentős károkat tudnak okozni az erdei tüzek, melyek elsősorban a vasút közelében pusztítanak. 1960-ban Gönyűn több mint 30 hektár égett el vasúti mozdony szikrájának következtében. 1962-ben az Északhansági erdészet Kisudvar-i kerületében mintegy 100 hektár erdőtelepítés lett a gépállomási traktorosok gondatlansága miatt a tűz martaléka. A legnagyobb, gondatlanságból okozott tűzkár az 1952. évi gönyűi 50 hektáros 1–2 éves fenyőtelepítés leégése volt.

A tűzkár ellen is megpróbálunk védekezni, és tűzpásztákat létesítünk a veszélyeztetett helyek elszigetelésére, melyek fenntartása komoly anyagi feladatot jelent az erdészeteknek.

**Karácsonyfatermelés.** Főhatóságunk az ország karácsonyfaellátása érdekében 27 hektár karácsonyfatelep létesítését írta számunkra elő. Az első telepítések 1953-ban történtek 2 hektáron, és azóta évről-évre 2–5 hektárral szaporodva, 33 hektár karácsonyfatelepünk létesült. Ezekből már a harmadik évben 1956-ban 11 000 fm-t adtunk a közellátás részére. A mennyiséget évről-évre növeltük, 1957-ben 29 000 fm, 1958-ban 57 000 fm, 1959-ben 113 000 fm, 1960-ban 145 000 fm, 1961-ben 141 000 fm, 1962-ben 120 000 fm szabvány méretű, jóminőségű karácsonyfa elégítette ki nemcsak megyénk, hanem Fejér és Komárom megye szükségletének egy részét is. Ezzel jelentősen hozzájárult erdőgazdaságunk ahhoz, hogy 1962 karácsonyára már import-fenyő nem volt az országban.





Hibátlan, jól beállt fiatal nemes-nyáras. Ezen a helyen azelőtt gyenge értékű öntvényűt íz állomány volt. A gyenge állományok fokozatos lecserélése nagyhozamú nemesnyárral egyik legszebb erdészeti feladat a Duna árterületén



A Rábakecöl közelében levő Rába öntéstalajon álló 10 éves nemesnyár állomány egyidős erdőgazdaságunkkal!



## A Hanság fásítása, mint kiemelt erdőművelési feladat

A Győr-Sopron megyei Erdőgazdasági Egyesülés az 1950. évi átszervezés során az erdőtalajoknak és erdőgazdasági problémáknak igen széles kiterjedését örökölte az összetevő erdőgazdasági nemzeti vállalatoktól. Bár valamennyi tájnak meg volt a maga feladata, a fejlődés, a több, és jobb termelés terén, mégis a legnagyobb fejlődést a Hanság medencéjében tapasztalhatjuk. A Hanság 100 000 k. holdas mélyedéséből, mintegy 85 000 k. hold fekszik határainkon belül, ebből is cca. 35 000 kh a Fertőcsatorna felett (Északi Hanság) és 50 000 kh a Csatorna alatt (Dél Hanság). Az északi rész alig fásult terület volt az átszervezés idejében, mindössze néhány erdőfolt (Villanytelep környéke, a lébényi Figurák, Pálffy erdő, kiégek helyén keletkezett fűz és vadnyár foltok), mezősáv és fasor díszlett a lápi eredetű talajokon, mert a Nagyerdő, Korona-erdő, Császárréti, Újudvari erdő már nem számítottak szorosan véve a lápi erdőkhöz. A déli Hanságban azonban már mintegy 6 000 kh kiterjedésű üzemtervi erdőt (Égererdők, Tarcsai éger, remizek) örököltünk, amelyek akkor 15 000 m<sup>3</sup>-el, növelték az erdőgazdaság évi fatömeghozamát.

A két égtáj egyébként sok másban is különbözött egymástól. Az északi rész (a mai Északhansági Erdészet) talaja Duna-i eredetű kavics és homokra épült szerves talaj, amely a második világháború végén és az azt követő években nagy részben kiégett. Az amúgy is gyéren lakott területeket elhagyták gondozói és így a könnyen égő feltalajok a tüzeknek martalékai lettek. Nemcsak a talajok égtek el, hanem az utak, nyiladékok, határjelzők, töltések is, aminek következtében nagyrészt megszűnt ott minden közlekedési és vízgazdálkodási lehetőség. A talajok — időjárás szerint — a vizek játékszerei lettek, hol víztenger borította, hol szárazra égett minden. A területen 5 évig semminemű gazdasági ténykedés nem folyt, mindössze az erdőgazdaság kószolhatta traktoraival a magasabb fekvéseket és a környékbeli lakosság csipegette az épenmaradt rétterületek szénatermését. A volt nagybirtok gazdasági létesítményei fokról-fokra pusztultak, így még a béke 5. évében is semmisültek meg nagy jelentőségű épületek. (Pásztorház, Nagyerdei lakás).

A déli Hanságban (a mai Délhansági erdészet területe) a Rába és Répce öntéseinek alapzatán épült szerves talajok és részben az öntések voltak a jellemzők. A tüzek itt is belekóstoltak az erdőkbe, és rétekbe, de a teljes létszámban megmaradt alkalmazottak a pusztításnak sikeresen ellenállottak. Így csak néhány érdekes példa bizonyítja a veszedelem nagyságát és a helytállás jelentőségét. A felszabadulás után, az átszervezés idejében tehát állott már az Erdőgazdaság teljes szervezete, amely ma is alapját képezi a gazdálkodásnak. A rétek már többet szenvedtek, mert új gazdáik nem akarták és nem is tudták őket megbecsülni. Hanyagul vették a tüzeket, mert számítottak egy kedvezőbb elosztásra, vagyis, hogy a távoli rétek helyett közelebbi földterületek kaphatnak. De nem is tudtak bánni a rétekkel, mert az egyéni gazdálkodás mellett lehetetlen volt kihasználni a vízgazdálkodás (bélvízmentesítés, altalajnedvesítés) országshírű lehetőségeit. Mégis — nem kis részben az erdőgazdaság segítségével — megmenekültek a lehetőségek (talajok, árkok, zsilipek), amelyek a nagyüzemű



gazdálkodásra való áttérés után kevés reáfordítással aktiválhatók lettek. Így ma már ismét működnek, sőt már tökéletesedtek is a vízművek, biztos alapon nyugszik a szénatermelés, a környék jóhírű állattenyésztésének biztosítására.

A felszabadulás után az északi Hanság pusztulása, illetve égése már olyan mértéket öltött, hogy komoly zavarokat okozott megyénk életében és még az érdektelenek figyelmét is felcsigázta. A tűztengerből felszálló füstös, kátrányos illatú hamumaradványok felhőkben húzódtak Sopron és Győr felé, megrontva a városok amúgy is kritikus levegőjét. De a tüzek megfékezésére mozgósított energia is megdöbbentette a közügyekben érdekelt szerveket, és megkezdődött a megmaradt ériékek mentése, újak kitervezése. Elsőnek az erdőgazdaság jelentkező kampányszerű tevékenységével. A győri Erdőgazdasági Nemzeti Vállalat 1949. évben kezdte meg a Madárerődötől északra fekvő területen az ültetést és talajelőkészítést. 1950. évben kezdett hozzá a Szőkető fásításához, mikről a későbbiekben majd részletesen beszámolunk. A területekben szabadon válogathattunk, még nem volt versenytárs.

1950. évben, most már a Mosonmagyaróvár-i erdőgazdaságot utasította a Tervhivatal, hogy tegyen részletes javaslatot a Hanság-i területek nyárasítására, illetve fásítására. Az 1950 augusztusában tartott bejárás alkalmával az erdőgazdaság vezetősége mintegy 14 500 kh olyan gazdátlan területet jelölt ki, amelynek fásítása egyrészt megoldható lenne, másrészt nem érintett semmiféle érdekeltiséget. A jelentésben megjelöltük a kivitelezés lehetőségeit, illetve anyagi feltételeit. De egyben meg is kezdtük a fásításra való berendezkedést is. Így kijelöltünk a két évtájon több, mint 200 kh csemetekertet, dugvány, csemete és suhángnevelés céljaira. Helyrehoztuk a császárreti lakást, vadórházat, Schmuuck házat és munkásszállást létesítettünk Hanságfalván is. 40 személyes munkásszállást emeltünk Hegyesdombon, erdőszlakást építettünk Hanságfalván és összeférelceltük a nagyerdei lakást is. Megindítottuk a talajelőkészítéseket is egyetlen háborús vontatónkkal és egyetlen darab Hofferünkkel. De már ekkor kezdett besegíteni a Mosonszentjános-i gépállomás is DT gépeivel. Az első évnek eredményei a Kisudvar környéki nyárasok, hanságfalvai égerek.

1951. év elején új nehézség jelentkezett. Az állami gazdaságok kezdettek szervezkedni és egyszerre csak szemben találtuk őket a már magunkénak vélt területeken. Felsőbb rendelkezésre velük együtt ismét átjártuk az északi Hanság területeit és ennek során az állami gazdaság mezőgazdasági művelésre alkalmasnak deklarált minden területet, a fásítások alól tehát kihúzták a „talajt”. Mindössze néhány foltot hagytak volna meg nekünk, elsősorban a legsilányabb, kavicsos, viszonylag magasabb fekvésű részeken. Az 1951. évi belvízkatasztrófa elmosta a lébényi kísérleti telepet. Egy újabb bejárás során az állami gazdaság már 4 500 kh-at volt hajlandó fásítások céljaira kiengedni.

A területi problémák rendezésével, lassanként megindulhatott a tervszerű fásítás, illetve erdőtelepítés a kijelölt területeken. Csak 1953-ban jutottunk oda, hogy megkaphattuk első Sztalinyec gépünket. Ez volt hivatva elvégezni az alsó részek felújításainak és a felsők telepítéseinek talajelőkészítését. Közben pedig még az erdőgazdaság más területein is bevetésre került különleges feladatok elvégzésére. Mindinkább erősödött azonban a gépállomások besegítése, de ezek is inkább a holtszezonokban jöttek hozzánk és azonnal eltávoztak, amikor az őszi mélyszántásokra – a legkedvezőbb hansági terepviszonyok idejére – került a sor.



Meg kell még emlitenünk a kezdeti állapotok jellemzésére a szakszemélyzetet is, amely — akár a gyarmatvilágban — a szakma számkivetetteiből rekrutálódott. Mint szakmai, mint felszerelés tekintetében javult a helyzet a mosonszentjánosi részek Magyaróvárhoz csatolásával. Ugyanekkor megindult a komoly támogatás a Főigazgatóság, Tervhivatal és, az Erdőgazdaság részéről is. A szakszemélyzetet lecserélték, kiépítették a munkáslétszám biztosítását, megindultak a felújítások és beruházások, amik mellett most már csak a komoly elszántság a feltétel.

A munkálatok szakmai részét illetően — amint említettem — 1950. év nyarán indultak meg a folyamatos kezdeményezések. A Nemzeti Vállalat telepített egy „terv-fásítást”, cca 70 kh kiterjedésben a Hanságfalvai gulyaszállás környékén. Öntvényülésből származó fekete és szürkenyárákat ültettek igen nagy gondossággal, de talajelőkészítés nélkül. Ezek darabszámra 100 %-ban meg is maradtak, de méretekben semmit nem fejlődtek és ezért 1956 táján felszámoltuk és talajelőkészítés után szürkenyárral, égerrel újraültettük. Nem kerülhetett sor a Madárerdő közelében, 1949. évben felszántott terület beültetésére, mert a terep 4 éven át nem volt járható az ültetések idejében. Amikor egyszer nyáron mégis lehúzódott a víz, bakhátakra felszántottuk és égerrel, nyárral beültettük. Az égerek — a szárazság ellenére — még megvannak, a nyáarak azonban lassan kimúlnak. Ugyancsak 1950-ben kezdte meg a Győri Nemzeti Vállalat a Szókető felszántását, amelyet azután a magyaróvári erdőgazdaság fejezett be. Itt is bakhátakkal akartuk kiemelni az időszakonként hullámzó víz alá kerülő területet, de kiderült, hogy azon még arasznyi termőréteget sem sikerült összesodorni. Talán valamely igénytelen pionír fafaj megélt volna rajta és idővel megsegítette volna egy hasznosabb talajszint kialakulását, de az akkor előretörő nemesnyárák semmire sem mentek rajta. Azóta visszakerültek legelőnek, vagy inkább „járatónak” a tsz. kezelésbe.

Ugyancsak 1950. évben, ősszel, készítettük elő a hanságfalvai bakhátakat (az állami gazdaság határán). Akkoriban ezek a bakhátak tették lehetővé a terep megjárását és az ültetést. Óvatosságból m. éget tettünk mindenhova, de teletűzdeltek a korszerű követelményeknek megfelelően nemesnyárákkal. Előbbiek meglehetősen fejlődnek, a nyáarak azonban fokozatosan kivesznek. Így a megmaradt égerek is erősen foghíjasok lettek. 1952. évben telepítettük a Kisudvar környéki nyárasokat. A kísérő fafajokat (am. kőris, juhar) 130 holdon géppel ültettük, miután hirtelen kihajtottak a levermelt csemeték. A nyáarak dugványokról keletkeztek. A terület rendkívül változatos eredményt produkált, részben az előző megművelések, részben a köztes ápolás szerint. A következő években keletkeztek — folyamatosan 1957-ig — a krisztinabereki erdészház környéki fásítások, hegyesdombiak, császárreátiak, hanságfalvai középső részek. Ezeket az éveket a szárazságot jellemezték, amik illuzórikussá tették a bakhátas művelést, hiszen a terep enélkül is járható és művelhetővé vált. Éppen a szárazság, illetve a kiépített öntözőművek pangása miatt, gyakorlatilag értéktelenek a sekélyen felszántott kotu talajok és a kavicsos területek (Császárreát) állományai, amik bizonyítják, hogy a Hanságban vagy a vízellátást kell mesterségesen biztosítani, vagy a szárazságra berendezkedni és teljes talajművelést alkalmazni.





A Hansági csatornázás legnagyobb folyamatos beruházásunk. Ebben a munkában nagy segítséget jelentett a KISZ táborban dolgozó fiatalok lelkes helytállása a nehéz természeti viszonyok mellett. A csatornák lehetővé teszik a nagyobbarányú nyár-fásítási terv megvalósítását

Most már ennek szellemében történtek a további telepítések. 1959-ben megkezdődött a belvízrendezés a Villanytelep térségében. Itt legnagyobbbrészt KISz munkában készült el 16 425 fm árok felújítása, illetve kiemelése. 1960/61 évben 28 320 fm árok felújítása, illetve kiemelése. 1960/61. évben 28 320 fm árok készült el Hegyesdomb és Kisudvar térségében. Az árkokhoz természetesen áttereszek is kellettek, amikből fenti időben 79 készült el, részben az öntözés érdekében (mindjárt tiltókkal ellátva), részben a közlekedés érdekében, töltés-ként felhasználva az árkokból kikerült földanyagot. Elkészült a villanytelepi torkolatzilip is, amely 1.300 ha terület víznívóját van hivatva szabályozni. A vízgazdálkodásban megállásról azonban szó nem lehet, mert a termelés mennyiségi és biztonsági érdekei megkívánják a további bővítést és tökéletesítést. Az üzemeltetett 2 db szivattyú is csak átlagos csapadék mellett bírja a káros vizeket eltávolítani, ezeknek gyarapítása is előbb-utóbb felszínre fog kerülni. Csak így lesz biztosítható, hogy a talajokat időben megművelhessük, azoknak elásványosítását meggyorsítsuk és az igényesebb nyárfajok igényeit kielégíthessük.

A feszített tervek és mintegy 8 millió forintos beruházás megvalósítása érdekében 1960. évben megszervezte az erdőgazdaság a mosonszentjánosi erdészetet. Megoldódtak a szolgálati lakások, istállók, gépszín elhelyezése, újjá-épült a nagyerdei lakás, új szolgálati lakás épült Hanságligeten, Krisztinaberekben (munkásszállással együtt) és Tárnokrétiben. Munkahelyenként menedék-félszerek készültek az időjárási viszontagságok leküzdése érdekében.

A munkák kiterjedésével mindinkább nőttek a munkaerőgondok is. A tsz-ek megerősödésével és az állami gazdaságok erőteljesebb beindulásával



megcsappant a helyi munkáslétszám, ezért az erdészet autóbuszok segítségével szállítja munkásait 30–40 kilométeres körzetből a szomszédos erdészetek segítségével.

Így már elértük, hogy évente 200 ha területet telepíthetünk be 2–3-szori szántás és részben mezőgazdasági előhasználattal. A jó előkészítés és  $3 \times 1$  méteres ültetés azután lehetővé teszi a sorközi ápolást gépekkel és fogatokkal, szükség szerint még lánctalpas traktorokkal is.

1962. évig a Hanságban elkészült 1300 ha telepítés, amiből 800 ha nemesnyáras, a többi éger, fűz, hazai nyár. A nemesnyárasok közül leggyengébb fejlődést mutatják a korai, jobbat az óriás nyárasok és ezidő szerint a legnagyobb reménnyel kecsegtetnek az olasz nyárasok. Hátra van még 805 ha kijelölt terület, amelyből 240 ha egyenlőre nehezen megközelíthető a laza talajba befuldadt gyakorló bombák miatt. Ezeknek felkutatása és a terep biztonságossá tétele a szövetséges szovjet haderő segítségével folyamatban van.



Ilyen bombatölcséres, vizes österülettel kell megbirkózni az Észak Hanságban, hogy ezen a helyen is hamarosan nemesnyár rengeteget ringasson a szél

A telepítési munkákat most már megfelelő géppark biztosítja. 1953. évben még fele idejét tölthette a telepítéseknél a hansági erdészet egyetlen Sz–80-as traktora. 1958-ban már önálló gépet kapott az észak-hansági erdészet, 1963. évben pedig további 5 új Sz–100-as fogja előkészíteni a talajokat. Ezenkívül kihasználta az erdészet a mosonszentjánosi gépállomás szabad kapacitását, akiknek traktorosai már nemcsak kiadós, hanem jó munkát is végeztek.

Az ápolásokat 2 DT és 2 Zetor végezte ekékkel, tárcsákkal, distillerrel, miután a különféle gruberek a tőzeges talajnak nem feleltek meg.

A felszereléshez tartozik még 3 csapadékmérő állomás és 20 vízmérő kút, hogy a talajvízállás mindenkor konkrétan megállapítható és szabályozható legyen.



A most már 12 éves korig terjedő, gyorsnövésű állományokban megindultak a tisztogatási és gyérítési munkák is. Mind több farost és papíryanag kerül ki az új telepítések állományaiból és így mind több és több hasznavehetetlen terület kapcsolódik bele a faellátásba, népgazdaságunk vérkeringésébe.

De a Hanság nemcsak ígér, hanem teljesít is. Az északi részek már erősen bontakozó fahozama mellett a déli részek szilárdan szolgáltatják az évi  $6.5 \text{ m}^3$  hozadékot, hektáronként. A valamikor kizárólag tűzifa céljait szolgáló égererdőkből ma már  $70\%$  felé közeledünk a szerfa kizozatallal. Ebben nemcsak az égeranyag sokoldalú használhatóságának van szerepe, hanem a technikai felkészültségünknek is. Vállvetve küzdenek a motorfűrészek (9 db) a kitermelés mielőbbi elvégzésében, Rolba gumilánc talpas traktorunk a terep előkészítésében, a sínek behordásában, Unimog és kerekestraktorok a fagyos és nyári száraz napok gyors kihasználásában. Az úsztatott fát is már gép szedi ki a Ráb-cából és gép rakja vagonokba. De a gépeket és a jó erdei szerszámokat (kézi-eszközök, csörlők, közelítő vágányokat) mind inkább állandósult és öntudatosabb munkásgárda forgatja kezében. Nekik köszönhetjük az egyre szilárduló eredményeket és reájuk kell mind erősebben támaszkodnunk a jövő feladataink megoldásában.



Ma már sok száz hektáron talál az utas ilyen fiatal nyárest a Hanságban, amelynél a mélyültetés helyett a feltöltést alkalmazzuk, hogy a szél a laza talajban még ne döntse a nagy lombozatú fiatal nyárfákat. A nyársorok között kísérőfaként az éger és kőris kerül ültetésre



## Erdőn kívüli fásítások

Az Erdészeti Tanács 1949 év őszén elfogadta az „országfásítás” általános tervét. Ennek értelmében az ország 12.3 %-os fával borított területét 20.3 %-ra kell felemelni. Ennek alapján a Földművelésügyi Minisztériumban egy külön fásítási osztályt szerveztek és felállították az Erdőtelepítő Állomásokat, hogy ezek kiegészítsék az erdőgazdaságok munkáját.

Győr-Sopron megyében az erdőn kívüli fásításokat kezdetben a megyei tanács mezőgazdasági osztálya kebelében működő erdészeti előadó intézte, majd 1953. január 1-én Győrött is megkezdte működését az Erdőtelepítő Állomás, melyet 1954. januárjában a 41/1954. sz. F. M. és P. M. együttes Utasítás megszüntetett, s az állami erdőgazdaságba olvasztotta be.

Az erdőn kívüli fásításokhoz a megyei tanács évről-évre kap egy bizonyos hitelkeretet, melyből a közületek, községi tanácsok, legeltetési bizottságok és egyéb állami vállalatok fásításainak költségeit lehet fedezni. A fásítási terveket az erdőgazdaság készíti, vagy készítteti el és a közületi hitelből utalja ki a költségeket. A 3004/2/1959. Korm. sz. határozat I/6 pontja lehetővé teszi, hogy az erdőgazdaság a termelőszövetkezetek betervezett fásításainak a költségeit is a közületi hitelből fedezze. Az 51/1959. O. É. F. számú utasítás kifejezetten felhívja az erdőgazdaságot, hogy a 3004/2/1959. Korm. számú határozat végrehajtásában legyen a termelőszövetkezetek segítségére.

Ezek szerint létesültek az alábbi fásítások 1953-tól 1962 év végéig:

### Közületi hitelből létesített fásítások

	T. Sz.	Kísérlet és Tan. Gazd.	Áll. Gazd.	Leg. Biz.	Község bel.	Község kül.	Vízűgy	Utak	Vasúttak	Egyéb bel.	Egyéb kül.	Összes
1955 végéig	229	59		306	187	434	265	85	118	34	46	1763
1956 évben				37		114					10	161
1957 évben	21			48		146					9	224
1958 évben				92		116					94	302
1959 évben				81		108					66	255
1960 évben	70			53		76					10	209
1961 évben	126			23		53						202
1962 évben	193			7		50						250
10 év alatt összesen	639	59		647	187	1097	265	85	118	34	235	3366
Ebből nyár:	479	47		453		603	221	24	34		94	1955

10 év alatt felhasznált hitel: 8.156.882 Ft.

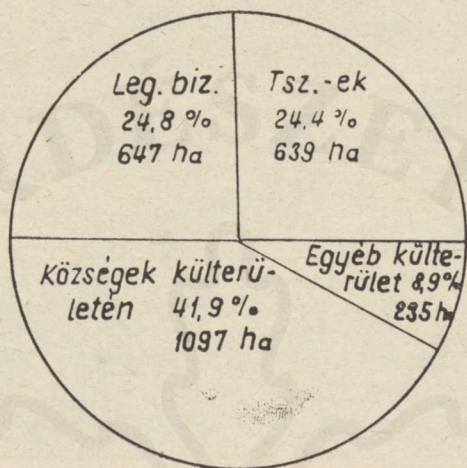
1953-tól 1955 végéig az erdőgazdaság készítette a kísérleti tan- és állami gazdaságok, továbbá a községi tanácsok és egyéb közületek belterületeire is a fásítási terveket, azért az erdőgazdaság a kimutatásába ezeket is bejegyezte.



1956-tól kezdve azonban mindezek külön és az erdőgazdaságtól függetlenül végzik a fásításukat, s ezért a kimutatásból ki vannak hagyva.

A szorosan vett közületek fásításait az alábbi ábra szemlélteti.

KÖZÜLETI HITELBŐL LÉTÉSÍTETT 2618 Ha FÁSÍTÁS MEGOSZLÁSA



Erdőgazdaság által kivitelezett fásítások

	Áll. Gazd.	Vízügy	Közút	Vasút	Összes
1957 évben	5				5
1958 évben	41		23		64
1959 évben		66	27	9	102
1960 évben	38	6	72	37	153
1961 évben	18	2	16	20	56
1962 évben		17	15	33	65
10 év alatt összesen	102	91	153	99	445
Ebből nyár:	78	91	46	30	245

A befolyt kivitelezési számla-összeg 3,821.092. — Ft.



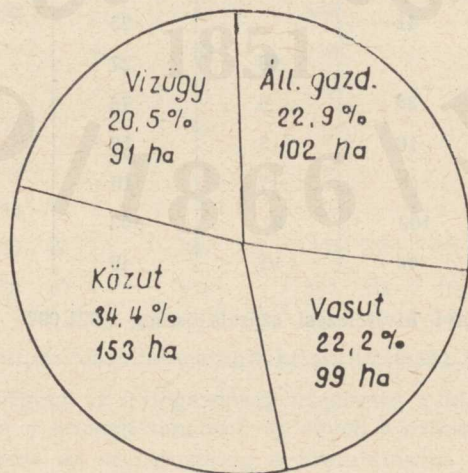


Megyénkben nagy lehetőségek vannak a képen látható mintaszerinti csatornapart fásításra.  
Ez a nyáras 1959. évi telepítés

A közületi szervek fásításait 1955 után az erdőgazdaság kivitelezésre szerződés szerint átveheti. Ez esetben a 7/1955. O. E. F. sz. utasítás szerint a szerződés szerint átvett fásításokat üzemi feladatként kell megterveznie, és minden a telepítéssel és ápolással kapcsolatos munkáit ellátnia, melyeknek költségeit a kivitelező szerv beruházási hitele terhére számol el.

Az ilyen kivitelezetett fásítások adatait az alábbi kimutatás tartalmazza:

A 445 Ha KIVITELEZÉSBE VÉGZETT FÁSÍTÁSOK MEGOSZLÁSA A MEGRENDELŐK SZERINT





## Ingyenes akcióból létesített fásítások

	Egyéniek	Tsz-ek	Összes
1955 végéig	120	—	120
1956 évben	80	50	130
1957 évben	477	—	477
1958 évben	191	129	320
1959 évben	—	245	245
1960 évben	—	206	206
1961 évben	1	112	113
1962 évben	1	46	47
10 év alatt összesen	870	788	1658
Ebből nyár:	522	552	1074



A Rábapatonai Legeltetési Bizottság legelővédő erdősávja. Telepítve 1958-ban. 10 év alatt 6092 ha üzemen kívüli fásítás létesült területünkön, miből 3 692 ha nyárerdő!



A Földművelésügyi Minisztérium fában szegény országunk fásítási és erdő-sültségi helyzetét mielőbb javítani kívánván egy bizonyos hitelösszeget bocsá-  
tott rendelkezésre, melynek az volt a célja, hogy a magánosan dolgozó parasz-  
tok és más magánszemélyek ingyen juthassanak hozzá az ingatlanaikon elül-  
tetendő csemetékhez, suhángokhoz. Ezt az ingyenes kiosztandó fásítási anya-  
gokat az erdőgazdasághoz benyújtandó igénylésekre az erdőgazdaság az 1012/  
1956. Korm. sz. rendelet szerint utalja ki az egyénileg gazdálkodók részére,  
majd az értéket a rendelet előírásai szerint elszámolja. Ezt az ingyenes akciót  
1956-ban a termelőszövetkezetekre is kiterjesztették.

Az ilyen ingyenes anyagokból létesítendő fásításokra az erdőgazdaság ter-  
veket és költségeket nem készített, csak a csemetéket, suhángokat adta költ-  
ségmentesen, a szántási, ültetési és egyéb munkák költségeit a juttatottnak  
saját erejéből kell fedezni.

Győr-Sopron megye erdő-sültsége 10 év munkája után is csak 12.9 %,  
messze alatta van a lehetőségnek. Marad tehát feladat az elkövetkező évekre is.  
Az utat megtaláltuk a fejlődéshez, csak tovább kell haladni rajta!

### Fahasználat, fagyártmánytermelés

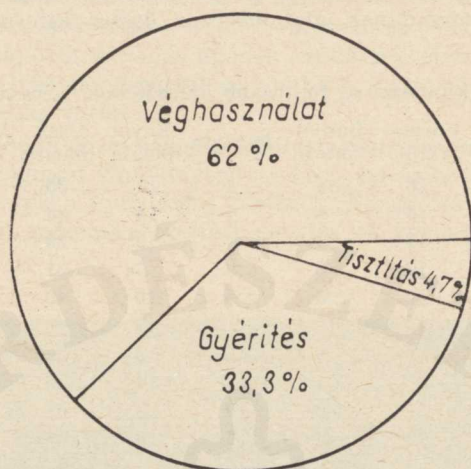
Erdőgazdaságunk legfőbb feladata a Népgazdaság faszükségletének maxi-  
mális és egyre növekvő mértékben való kielégítése volt. Tíz esztendő alatt nem-  
csak értékben, hanem mennyiségben is évről-évre egyre több fát szolgáltatunk.  
A kitermelésre kerülő fatömeg néha aggodalomra adott okot, s ez főleg akkor  
jutott kifejezésre, amidőn éves üzemi részletterveinkben realizált fakitermelési  
keretszámaink a használatunkba adott, valamint a kezelésünkre bízott összes  
erdőterületekről ugrásszerű emelkedést mutattak.

A korosztály táblázat és fafajmegoszlás javulása, élőfakészletünk jelentős  
mértékű növekedése azonban igazolja, hogy a fatökével a jó gazda gondossá-  
gával gazdálkodtunk. Ennek igazolására szolgáljanak a következő táblázataink:

#### Fakitermelések állami és társulati erdőkben

	Véghasználat	Gyérítés	Tisztítás	Földfeletti összes	Tuskózás
	nettó fatömeg m <sup>3</sup> -ben				
1953/54	49 706	16 022	4 368	70 096	5 877
1954/55	49 573	14 428	3 615	67 616	6 510
1955/56	55 959	25 780	3 484	85 223	7 525
1956/57	35 592	25 107	4 000	64 699	5 924
1957/58	44 418	28 941	4 453	77 812	5 376
1958/59	45 688	40 247	3 989	89 924	5 970
1959/60	61 503	27 768	4 338	93 609	6 569
1960/61	55 654	42 224	4 978	102 856	6 842
1961/62	79 907	41 959	4 644	126 510	5 808
1962/63	73 726	39 563	4 160	117 449	6 046
Összesen:	551 726	302 039	42 029	895 794	62 447





Táblázataink bizonyítják, hogy túlhasználat területünkön nem volt. Okoszerű tartamosságot szemelőtt tartó gazdálkodásunkat bizonyítja, hogy vágás-területeinket fejlettebb művelési eljárásokkal újítottuk fel, s a gyorsan növő fafajok nagy arányú telepítése nyomán már ebben az időszakban is lényegesen nőtt a kitermelhető fatömeg mennyisége, folyónövedéke, ami pedig döntő fontosságú gazdálkodásunk értékelésében.

A fakitermelés használati módok szerinti számbavétele a véghasználati tartalékolás mellett igazolja a tisztítási és gyérítési feladatok korszerű szemlélet szerinti végrehajtását. Tisztítási feladataink egyensúlyban voltak az erdőtelepítéssel és felújításokból származó előírásokkal, gyérítéseink alakulásában a törzskiválasztó és növedékfokozó gyérítések helyes arányának a 3 : 2 index elérését szorgalmaztuk.

Alföldi jellegűnkél fogva véghasználatunkra általában a tarvágás jellemző, ahol azonban arra lehetőség volt, — Északi Pannonhát, Kemenesalja — fokozatos felújítási vágásmódban végeztük el termeléseinket. A faellátás megjavítása és a Népgazdaság faimportjának csökkentése érdekében a fakitermelés színvonalát az állami és társulati erdőkben mindenkor azonos nívón tartottuk.

Különösen jelentős eredménynek tartjuk, hogy a fahiánnyal küzdő népgazdasági szükséglet import útján való biztosítás idején is növekvő volumenű papírfá exportot bonyolítottunk le. Ezzel javítottuk a deviza helyzetet, munkaigényes választéknak szereztünk tőkés piacot, hazai papír és cellulóze ipari szakembereink elavult szemléletének meg nem alkuvó ostorozóivá váltunk. Exportunk nyomán a tudományos és gazdasági élet illetékeseinek figyelmét a papír és cellulóze ipar elavult technológiájának korszerűsítésére hívtuk fel, mivel a nyáarak, fűzek ilyen irányú felhasználására nálunk különösen parancsoló szükség van. Fakitermelésünk eredményeinek feresz volta a szakemberek körében főleg azzal igazolható, hogy a vágásterületek besorolásában a rottont erdők hányada évről-évre 25–30 % arányt érte el, s ennek ellenére nőtt a kihozatal színvonalá az elsődleges faválasztékok hányadában.



A mennyiségi feladatok emelkedése közepette az iparifa kihozatal növelésére irányuló kötelezettségeinkről sem feledkeztünk meg. Ezt bizonyítja az egyes választékok hányadának alakulása az összes kitermelt nettó fatömeg százalékában.

**Az iparifa kihozatal és fontosabb választékok %-os alakulása**

	Fűrész- rönk	Bányá- szati fa	Papírfa	Egyéb iparifa	Össz. iparifa	Vastag tüzifa	Vékony tüzifa
1953/54	16	4	4	11	35	47	18
1954/55	16	4	4	14	38	44	18
1955/56	16	4	4	9	33	45	22
1956/57	17	3	4	7	31	42	27
1957/58	19	6	5	10	40	37	23
1958/59	18	8	11	12	49	33	18
1959/60	21	6	12	13	52	32	16
1960/61	20	5	13	14	52	32	16
1961/62	21	5	10	25	61	25	14
1962/63	20	5	14	18	57	26	17

Iparifa kihozatalunk emelkedése a rontott erdők fokozottabb ütemű felszámolása, a tölgy és fenyőállományok kimélése mellett emelkedett és különösen jelentős a rönkhányad és a papírfa hányad előtörése. Mindkét cikk elsősorban a lágy fafajok véghasználatának és növedékfokozó gyéritésének következménye, a papírfa vonatkozásban pedig a nyártelepítések előhasználatba vonásának következménye. A kemény lombos fafajok terén adottságaink korlátozottabbak, s itt a bányászati faféleségek emelkedésének egyenlőre a tsz. garniturák méretigényes cikkelemeinek előteremtése szab határt.



A Dél Hanság-i erdészet éger véghasználati termelésében a kiközelítés elvégzéséhez megjelent a vágásterületen az Sz-100-as is, és pótolja a fogaterőt. A szálfaban való kiközelítés után a felkészítés közbenső rakodón történik



A fakitermelés sokat fejlődött egy évtized alatt. Nálunk is térthódítottak a kiméletes és anyagtakarékos döntési és darabolási módszerek. A kettős ferdehájú és üstösdöntés eltüntette a vágásterületeinkre jellemző magas tuskókat, és lényegesen hozzájárult a vágás apadék csökkentéséhez. A kitermelési technológia a kétszemélyes döntőpártól a komplex fakitermelés szálfaközélettel egybekötött változataig jutott el.

A helytelen módon kisiparilag előállított kéziszerszámokat tudományosan kikísérletezett, országosan szabványosított nagy hatásfokú kéziszerszámok váltották fel. Megjelentek a gyalufogas fűrészek, kengyeles fűrészek. A hatásfok az ERTI közreadott módszere szerinti élesítés és karbantartás következtében 2–3-szorosára nőtt.



Dunaártéri „bögerolók”. Itt-ott még előkerül a kézi fűrész, különösen ha a gép átmenetileg felmondja a szolgálatot. A gyalufogas fűrész jó kezekben kitűnő szerszám!

A technológia forradalmasítása a motoros láncfűrészek alkalmazásával indult meg. Kezdeti ellenállás közepette sikerült legyőznünk a gépi munka elterjesztésének legnagyobb akadályát: az egyszerű fakitermelő munkás idegenkedését. Munkásaink megismerték, megszerették, s ma már követelik a gépi fűrészeket. Ez egyik legnagyobb eredményünk dolgozóink nehéztesti munkájának megkönnyítése terén. Az MRP. fűrészek nagy súlyuk ellenére üzembiztonságuk miatt kedveltek. A Druzba típusú egyszemélyes fűrészeket termelékenységük miatt szeretik. A Stihl-Contra fűrész mindenféle döntési és darabolási művelethez kiválóan használható egyszemélyes motorfűrész, amely mindkét előbbi motorfűrész teljesítményét felülmúlja.

A döntés, darabolás, általában a fakitermelés gépesítettsége mutatja a fejlődés legmagasabb fokát az erdőgazdasági munkaműveletekben.



## A fakitermelés gépesítésének alakulása

	Gépi fakitermelés m <sup>3</sup>	Fűrészgép db	Leltári fűrészre eső teljesítmény m <sup>3</sup>	Gépesítési fok %
1953/54	—	—	—	—
1954/55	—	—	—	—
1955/56	6 136	5	1 227	7.2
1956/57	10 100	10	1 010	15.6
1957/58	15 110	12	1 259	22.8
1958/59	17 507	17	1 029	23.1
1959/60	31 225	17	1 839	39.5
1960/61	43 114	26	1 660	49.3
1961/62	56 169	31	1 811	52.1
1962/63 (terv)	70 000	51	1 380	73.2

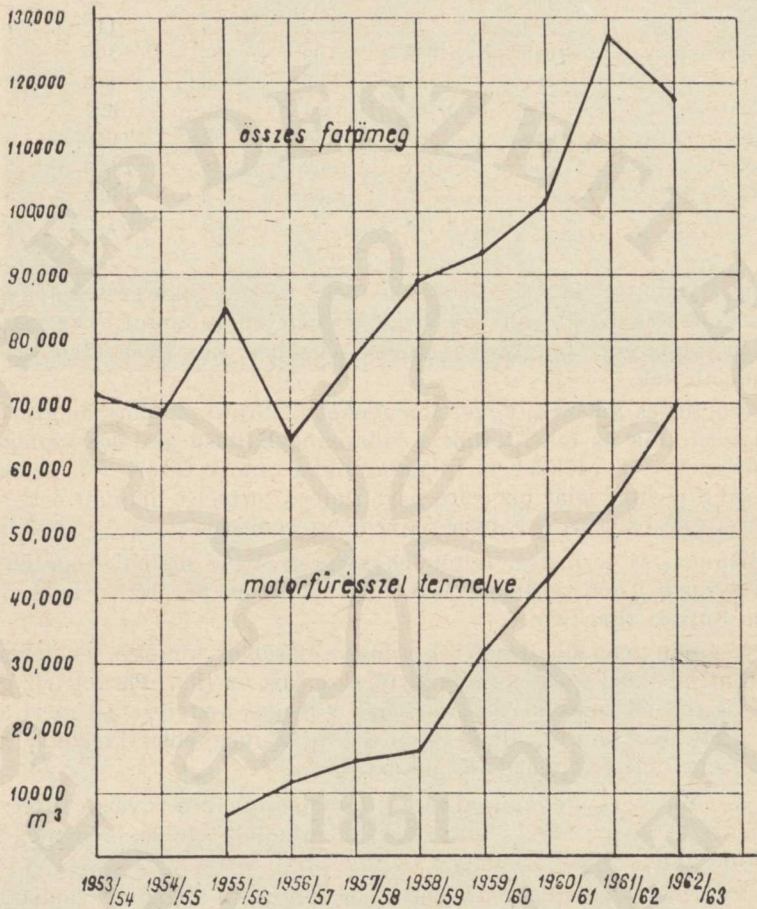
A motorfűrészeket az erdészetek üzemeltették. Mindenkor valamennyi fűrész munkában volt, az üzemzavarokat a központi gépműhely soronkívül hátrította el. Tartalékgépes rendszert ezideig nem alkalmaztunk.



A legnagyobb fejlődést a motorfűrészek megjelenése jelentette a fakitermelési munkában. Ma már 51 különböző típusú motorfűrész zaja veri fel az erdők csendjét és teszi könnyebbé a fatermelők munkáját



A GÉPEL TERMELT FATÖMEG AZ ÖSSZES FÖLD FELETTI  
FATÖMEGHEZ VISZONYÍTVA



Az iparifa kihozatal növelésének egyik alapvető feltétele volt a gépi fagyártmánytermelés bevezetése. A kézi hasítás korábban olyan anyagot kötött le, amely amúgy is szerfának minősül. A gépi munka viszont lehetővé tette, hogy a fatermékekhez a tűzfából is válogassunk ki nyersanyagot. Fagyártmánytermelésünk kezdetben a hagyományos cikkek termelésére – bányabordaléc, szőlőkaró, kisvasúti talpfa – szorítkozott, majd a gépesítés révén a magas kihozatalú biztosító bányabélés anyag, parkettfríz termelés révén egyre növekvő mennyiségű termelés vált lehetővé.



## A fagyártmánytermelés alakulása

	Bánya- bélésanyag	Szőlő- karó	Talpfa	Parkett fríz	Egyéb	Összes
	m <sup>3</sup>	m <sup>3</sup>	m <sup>3</sup>	m <sup>3</sup>	m <sup>3</sup>	m <sup>3</sup>
1953/54	1 119	382	321	—	195	2 017
1954/55	769	630	129	—	82	1 610
1955/56	309	774	307	—	112	1 502
1956/57	645	644	103	—	179	1 571
1957/58	967	1 137	89	29	666	2 888
1958/59	1 502	1 672	13	35	473	3 695
1959/60	2 016	854	156	58	2 046	5 130
1960/61	2 330	1 347	252	128	1 374	5 431
1961/62	2 878	1 270	320	172	1 054	5 694
1962/63	3 650	1.300	—	200	2 152	7 302

A táblázat nem tartalmazza a tsz egyszerű szerfás építkezések fagyártmánytermelés keretében előállított faanyag szükségletét, valamint a szénaszárító állványok mennyiségét, amelyek az utolsó években kb. 1000–1500 m<sup>3</sup> fagyártmányt jelentettek.

A kezdetleges műszaki követelményeket biztosító vándorszalagfűrész munkáját kiszorították és felváltották a villanymeghajtású asztalos szalagfűrészek, és körfűrészek. Az időközben tulajdonunkba jutott Győri Fűrészüzemben a legmagasabb technológiát biztosító párhuzamos termelés alapjait a keretfűrészgépek, a gőzölő és szárító kamra fogja megteremteni.

A biztonságos termelési feltételek megteremtése mellett végrehajtottuk a győri és ravazdi üzem portalánítását, míg a többiek porelszívó berendezésének létesítése folyamatban van.

Fagyártmánytermelő üzeink rangsorolásában minőség és termelékenység terén a Rábaközi Erdészet szanyi fűrészje járt az élen. Parkettfríz és bányabélés anyag termékeinek kiváló minősége, s magas osztályzata ismert az átvevő üzemek előtt. Kocsikerék alkatrészeit szerte a megyében kedvelik a Tsz-ek, s lassan bázisa lett fogatgazdaságunknak is.

A győri fűrészek mennyiségi mutatói magasabbak a ravazdi fűrészek tény-számainál, a kapuvári fűrész termelésének minőségi emelésében még igen sok javítanivaló akad.

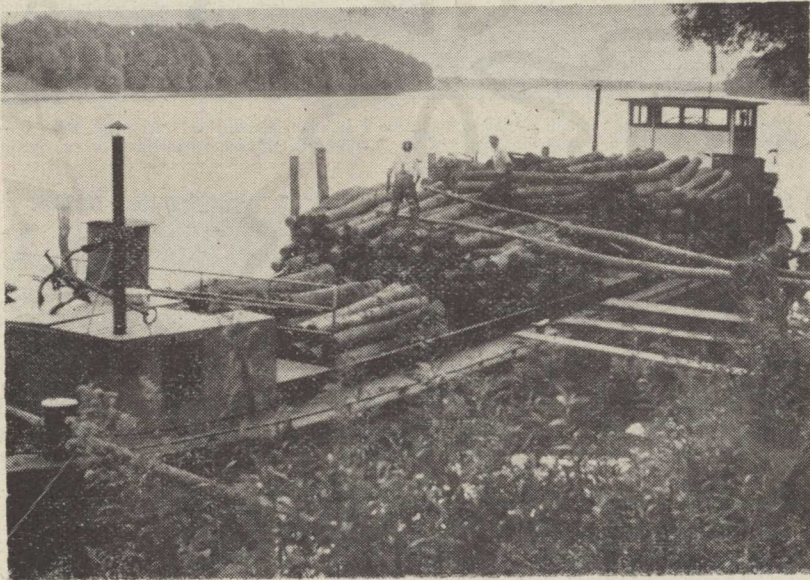
A fakitermelés volumenének emelkedése növelte anyagmozgatási gondjainkat. Hosszú ideig országos járművekkel felszerelt fogatgazdaságunk egyetlen segítő társa a parasztság fogatállománya volt. Ilyen eszközökkel korszerű munkáról szó sem lehetett. Az időjárás kedvező, vagy kedvezőtlen alakulása felborította ütemezésünket, s gyakran az embert és anyagot nem kímélő módszerek alkalmazásával tudtunk csak anyagot biztosítani az ütemesen termelő ipari üzemeknek.

Fakitermelésünk zömét ártéri területeink szolgáltatják, s mégis egy évtized kellett ahhoz, hogy korszerű vontatóhajóval megerősített uszály térfogattal oldjuk meg rohamosan növekvő feladatainkat. A vágástéri darabolást a technológia legkezdetlegesebb fokát lassan kiszorítja az erdőből az általános technikai színvonal növekedése, a speciális erdőgazdasági szállítóeszközök megszerzése.





Evente több mint 20 000 m<sup>3</sup> kérgezett faválasztékot termelünk. A papírfa kérgezésben – míg a megfelelő gép meg nem jelenik – a női munkaerők is besegítenek



A Dunaártér kitermelt faanyaga vízi úton, uszályokban kerül elszállításra



Az anyagmozgatás gépesítésének úttörői a kerekes traktorok és vontatók munkásságáról a legnagyobb elismerés hangján kell megemlékeznünk. Ma már a világszínvonal legmagasabb fokát jelentő UNIMOG kerekes vontatók és a speciális universalis vontatók törtek be a termelés rendjébe, hogy az időjárástól független fakitermelés és anyagmozgatás technológiájának alkalmazását számunkra lehetővé tegyék.



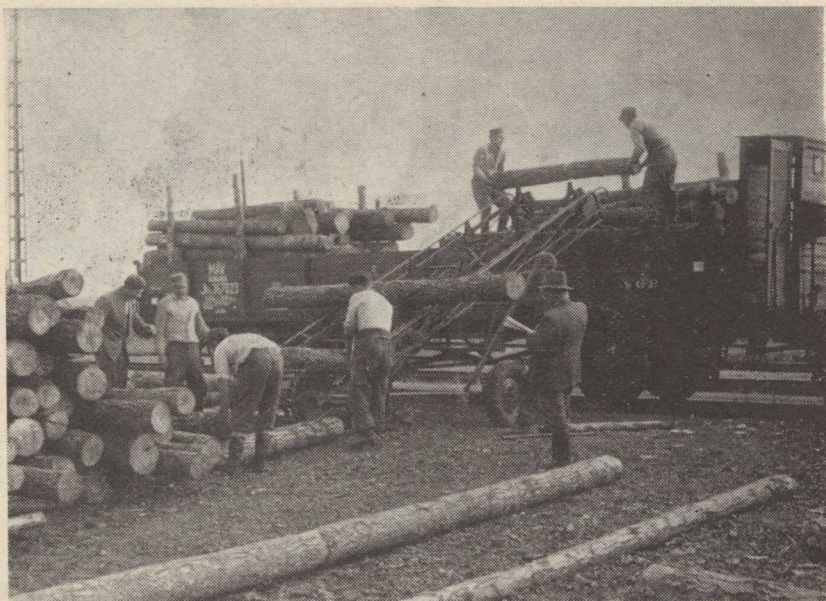
A „Csepel” 3.5 tonnás teherautók a legjobban bevált szállító járműveink. Feladatuk a közbelső rakodóról a feladóállomásra vagy a vevők telepére szállítani a faanyagot

A korszerű gépek bevetésével javul az anyagmozgatás térbeli rendje. Csökken a közelítés művelete, mindinkább beleolvad a kiszállításba, hogy ehhez kapcsolódó befuvarozás váltsa fel a ráfuvarozást a szállítás viszonylatában. Ma már olyan erős gépparkkal rendelkezünk, hogy az erdőtesteinkhez közel lévő soproni és vinnyesándormajori fűrészüzemet tengelyen láthatjuk el nyersanyaggal és szárazföldi termelésű tűzifánk teljes mennyiségét a megyei Tüzép telepeknek gépjárművekkel juttatjuk el.

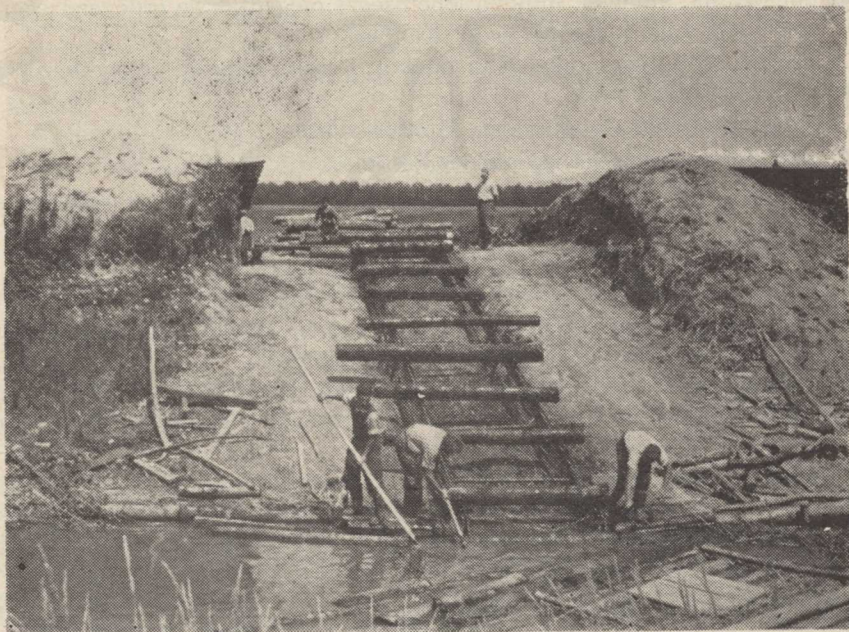
Az anyagmozgatásban megtettük a kezdő lépéseket a legnehezebb munkát jelentő fel- és leterhelési művelet gépesítésében. Amíg 1960/61-ben 3490 m<sup>3</sup> anyagot raktunk gépi úton vasúti kocsira, addig ez a szám 1961/62-ben 9765 m<sup>3</sup>-re ugrott. A továbbiakban e téren kívánjuk a fejlesztést meggyorsítani.

Az elmúlt tíz évben elért eredményeink mellett bőven akadt tennivaló a fakitermelés növekedése következtében egyes munkaműveletek gépesítése terén. A kérgezés gépesítésének anyagtakarékos megoldása, a különböző készletezési helyeken előforduló rakodási munka mechanizálása, vágásterületeink gépi tuskózása napirendre került. A korszerű erdőtipológiára alapított fatermesztés a technika minden vívmányának alkalmazását követeli, hogy saját és a népgazdaság 20. évi távlati célkitűzéseinek reánk vonatkozó szakaszában helytállhassunk.





Megkezdjük a vagonberakás fázisító munkájának felszámolását is. A bősárkányi rakodón évek óta nagy szolgálatot tesz a vagonrakó transportőr és napi egy vagonnal több faanyag berakását teszi lehetővé azonos munkaerőszükséglettel



A Dél Hanságban kitermelt fatömeg jelentős része úsztatással kerül közelebb a rendeltetési helyéhez. A rendkívül nehéz kipartolási munkát könnyíti meg ez a transportőrös megoldás. A munka termelékenyebb, könnyebb lett a segítségével





A „ROLBA” gumiláncalpas traktor láncalpas pótkocsijával van hivatva a más járművek számára már járhatatlan hanyi talajon a famozgatást elvégezni

Végigtekintve erdőgazdálkodásunk mai helyzetét, a gondjainkra bízott erdeink állapotát, önelégültség nélkül elmondhatjuk, hogy olyan körülmények között dolgoztunk, amelyek minden lehetőséget megadtak az erdőgazdasági termelés szocialista fejlesztésének megvalósításához.

A jövőben célkitűzéseinket a tartalékok feltárása terén a következő szempontokra kell irányítanunk:

1. *A fakitermelés tervezésének korszerűsítése.*
2. *A vágástéri szervező munka megjavítása.*
3. *A folyamatos anyagmozgatással egybekötött komplex termelés bevezetése.*
4. *A minőségi romlástól mentes készletgazdálkodás, anyagtárolás.*
5. *A technikai színvonal emelkedése a szakoktatás útján minden szinten.*
6. *A korszerű üzemszervezés adta lehetőségek kimunkálása a szociális ellátottság megjavításával.*

Élnünk kell a szocialista termelési viszonyok adta lehetőségekkel, egyúttal kötelezettséget is kell vállalnunk, hogy ezek ellenében még többet adunk a népgazdaságnak.

Erdeinkkel okszerűen gazdálkodunk, a népgazdaság faellátásának megjavításában teljesítjük a Hanság fásításával reánk váró feladatainkat, hogy ezzel a Népgazdaság akkumulációjához nagyobb arányban járuljunk hozzá a Kisalföld változatos termőhelyi adottságai közepette.



## Beruházás, felújítás

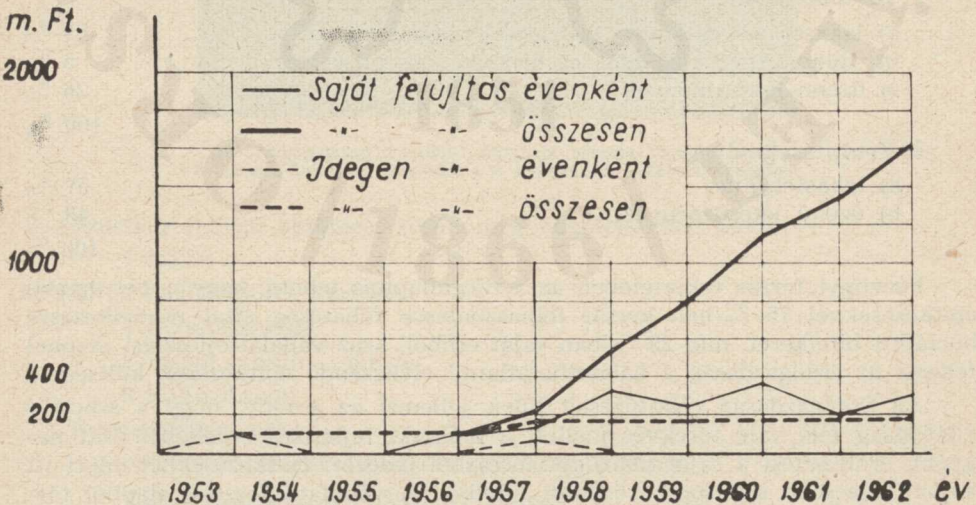
Az erdőgazdaság beruházási és felújítási jellegű építőipari tevékenysége az elmúlt 10 év folyamán külső és belső szervezési munkák és a rendelkezésre bocsátott hitelkeretek mértéke szerint alakult ki.

A megelőző időszakban az Erdőgazdasági Egyesülések szerveinél kialakult építőcsoportok — szakmunkások és műszaki vezetők — a főhatósági intézkedés folytán létrehívott Erdőgazdasági Építőipari Vállalat állományába kerültek át, és így az erdőgazdaságoknál — a Kisalföldi Állami Erdőgazdaságnál is — a saját vállalkozásban végzett építőipari munkák a minimumra csökkentek. Az építési feladatokat 1953-ban a tárca építővállalata végezte, de az 1954. évi szüzeközi árvíz miatt az építőiparban e területen kialakult rendkívüli helyzet miatt ennek a vállalatnak is megszűntek a lehetőségei, s így 1955-ben újra megindult építkezések során idegen kivitelezőt vett igénybe az erdőgazdaság.

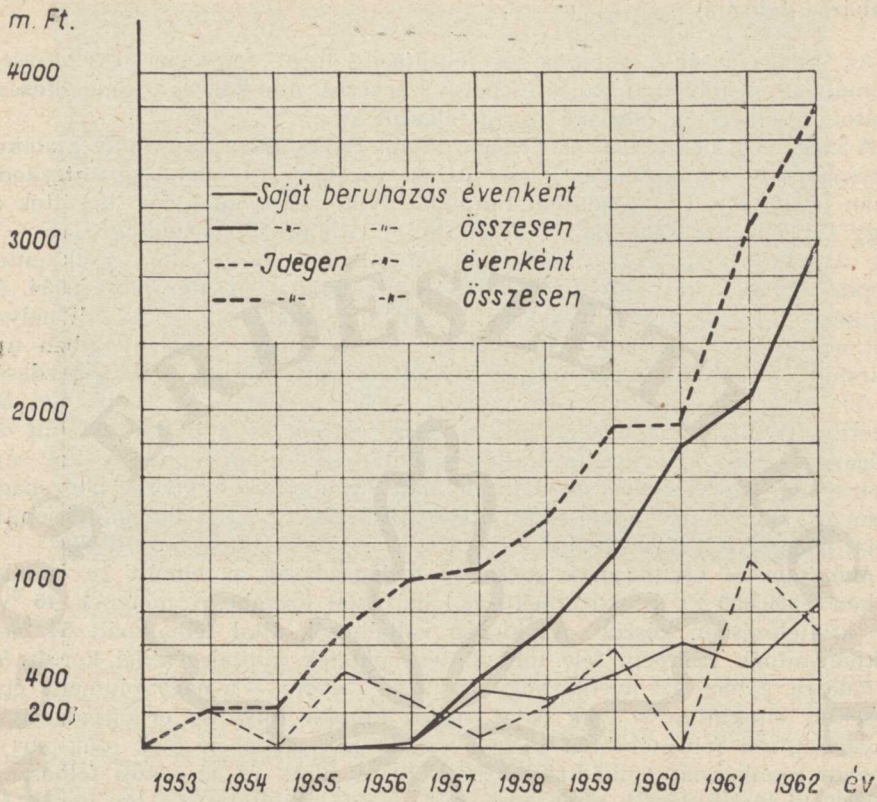
Az Erdőgazdasági Építőipari Vállalat 1955. év végével az Építésügyi Minisztérium Vállalataiba történő beolvasztása folytán ismét új helyzet állt elő. Erdőgazdaságunk újra kezdte a saját vállalatban történő építkezéseket saját építőbrigádok szervezésével és rövid idő alatt elérte azt az állapotot, hogy nagyvolumenű, többszintes épületek kivitelezésétől eltekintve, valamennyi építési feladat elvégzését tudta vállalni.

Magasépítési beruházások során az Erdőgazdaság az elmúlt 10 év alatt kerekén 6.800.000 Ft értékű objektumot helyezett üzembe, — melynek 46 %-a saját kivitelezésben készült. Az idegen vállalkozók által felhasznált 54 %-os értékhányadnak csaknem fele többszintes épületek kivitelezésénél került felhasználásra. E tény azt jelenti, hogy az utolsó 2 évben — a nagyvolumenű építkezésektől eltekintve — csak saját regies munka folyt az erdőgazdaságnál. A magasépítési felújításoknál idegen vállalkozók zömében csak szakipari és gépészeti munkáknál működtek közre a 10 év alatt, és az összes felhasznált 1.810.000 Ft hitelkeretnek több, mint 90 %-a saját kivitelezés során került felhasználásra.

A magasépítési beruházások és felújítások idegen és saját vállalkozásban való megoszlását év és Ft érték összefüggésben grafikonok is mutatják.







A felhasznált hitelkeretek célcsoportok szerinti megoszlásának vizsgálata az alábbi eredményt mutatja:

1. Beruházásoknál:
  - a) lakásépítés és egyéb szociális jellegű építkezés: 69 %
  - b) villamosítás, vízellátás és hírközlő berendezés 5 %
  - c) üzemi létesítmények 26 %
- 100 %
  
2. Felújításoknál:
  - a) lakásfelújítás 57 %
  - b) üzemi létesítmények 43 %
- 100 %

Pénzügyi forrás tekintetében az a megállapítás tehető, hogy a beruházási építkezéseknél 75 %-ban került felhasználásra főhatóság által rendelkezésre bocsátott hitelkeret, míg 25 %-ban saját erőből, azaz vállalatfejlesztési alapból fedezte az erdőgazdaság a halaszthatatlanul elvégzendő építkezések költségeit.

Az Erdőgazdaság célkitűzéseit hűen jellemzi az a tény, hogy a szociális ellátottság felé való törekvés mellett a műszaki fejlesztés érdekében tett nagyobb erőfeszítést a saját pénzügyi forrásból fedezett építkezéseknél, mert itt kapott kevesebb segítséget központi hitelből. A vállalatfejlesztési alapból tör-



tént építkezések 70 0/0-a üzemi létesítmények korszerűsítésének vagy megteremtésének céljait szolgálta mindaddig, míg a legszükségesebb építési igények kielégítése után mintegy két éven keresztül az erdőgazdaság e pénzforrása a műszaki fejlesztés érdekében a gépi beszerzések terhén került felhasználásra.

Az elért eredmények tekintetében az alábbiakról lehet beszámolni:

épült 22 új lakás, melyből 10 esik az elmúlt időszak első 8 évére, míg 12 lakás az utóbbi két évben épült. A főhatóság által a lakáshelyzet országos felmérése céljából tett intézkedés eredményezte a lakásépítés számának örvendetes emelkedését, — hiszen a három árvízves lakásépítéstől eltekintve azt lehet mondani, hogy 7 éven át 1—1 lakást építhetett csak az erdőgazdaság.



Az erdőgazdaság központi dolgozói részére Győrött épült 6 lakásos lakóház megoldotta a legégetőbb lakásproblémákat

Szociális jellegű építkezés során még hozzáépítéssel bővült

1 lakás,

létesült: 2 melléképület, kerítés

1 munkásszállás

2 üzemi mosdó — öltöző,

2 kultúrterem.

Korszerűsítés során:

vízvezetékkel ellátott az erdőgazdaság 1 lakást

villanyvilágítást bevezette 10 lakásba





Az újonnan épített erdészházak egyike a györszemerei. Fő előnye a kielégítő beosztáson és kivételen kívül, hogy a falu területén épült és így a villanyhálózatba is beköthető volt, lakói így bekapcsolódhatnak a falu életébe

A jó ivóvízzel való ellátás érdekében pedig részben lakásoknál, részben munkahelyeken 20 kútat létesített, melyből 18 db. az utolsó három év munkájának az eredménye. E tényt azért kell külön is megemlíteni, mert a kútépítés problémája mind a Duna árterében, mind a Hanságban hosszú időn keresztül megoldatlan volt. Egy merész próbálkozás bebizonyította, hogy mindkét helyen, pontosan ott, ahol ásott kútakból jó minőségű vizet nyerni nem lehetett. — a talaj alsóbb és felsőbb rétegeiben lévő vízmennyiségek speciális elhelyezkedése folytán mód van arra, hogy Norton (vert) kúttal a szokásos 6 m mélység helyett akár 24 m mélységből is lehet vizet nyerni.

Igy vált lehetővé, hogy a Duna mellett és az északi Hanságban lakásoknál és munkahelyeken 16 vert kúttal az ivóvízkérdés, zömében úgyszólván máriólónapra megoldódott.

A kútépítések kérdésében azonban ez a nagy lépés nem jelenti azt, hogy a műszaki fejlődés tekintetében nincs már tennivaló.

A motorikus vízvétel lehetősége az üzemi (öntöző) víz nyerésénél csökutak létesítése során 1962-ben megnyílt, — kézenfekvő tehát, hogy a jövőben a lakások, lakótelepek motorikus vízellátását milyen módon kell majd megoldani.

Mind az önköltségcsökkentés, mind a műszaki fejlesztés céljait szolgálták azok a beruházási építkezések, melyek során üzemi épületek jöttek létre, vagy meglévők korszerűsítése történt meg.

Így épült az erdőgazdaság erdészeteinél:

7 db csemetekerti üzemi épület,

3 db traktorszín,

5 db gépszín,

3 db fagyártmánytermelő üzem,

5 db gépjavító, asztalos-, kovács-bognárműhely,



- 5 db mezőgazdasági illetve fogatgazdasági célú létesítmény,
- 3 db légvezeték ipari energia ellátás érdekében, — valamint
- 3 db vadászati objektum.

Az erdőgazdaság felújítás jellegű építőipari tevékenysége során korszerűsítésre került:

- 17 db lakás melléképülettel
- 2 db mosdó, illetve melegedő
- 3 db kút, valamint az üzemi épületek közül
- 4 db műhely, illetve raktár
- 5 db fogatgazdasági és mezőgazdasági létesítmény,
- 2 db irodaépület.

Meg kell azonban jegyezni azt a sajnálatos tényét, hogy fentiekben felsorolt építkezések egy része azért vált mulhatatlanul szükségessé az elmúlt 10 év folyamán mert az erdőgazdaságnak és a Győri Erdészetnek, a központi műhelyeknek és raktáraknak több ízben kellett telephelyet változtatni.

Mindezideig nem adódott lehetőség arra, hogy az erdőgazdaság saját telephelyen rendezkedjen be azzal a tudattal, hogy a rendelkezésre álló pénzügyi forrásokat mindig a tervezett cél elérése érdekében használhatja fel. Sok munkát, sok hitelkeretet kellett arra fordítani, hogy a feladatok elvégzéséhez szükséges munka lehetőségét az irodai és műhelyi dolgozók részére biztosítani lehessen. Az elmúlt 10 év alatt az erdőgazdaság irodája három ízben, a Győri Erdészet a javítóműhelyekkel és raktárakkal együtt három ízben költözött, — s most a 10 éves évforduló alkalmával kezdi meg negyedik költözködését. A telephelycserékkel kapcsolatosan a fejezet elején tárgyalt 6 800 000 Ft beruházási és 1 800 000 Ft felújítási, azaz összesen 8 600 000 Ft építési hitelkeretnek 17.5 %-a került felhasználásra úgy, hogy ezekből megtérülésként most számíthat az erdőgazdaság egy kb 1 000 000 Ft értékű, de erősen felújításra szoruló telephely átvételére, — s így valóságos vesztesége egyelőre csupán 5–700 000 Ft-ra tehető. Természetesen fenti beruházási és felújítási jellegű ráfordításokon felül költözködéseknél jelentős regie-tételként jelentkező egyéb költségek is merülnek fel.

Az erdőgazdaság 1959. októberében megszervezte hatodik erdőszetét, a Mosonszentjános székhellyel működő Északhansági Erdészetet. Az északi Hanság erdőtelepítési munkáinak végrehajtására hivatott erdőszet felállítása, üzemi tevékenységének biztosítása jelentős költséggel járt, építési beruházások és felújítások viszonylatában is. A már többször említett hitelkeretektől ennél az új erdőszetnél a beruházási keret 16 %-a, a felújítási keret 38 %-a került felhasználásra, melynek következtében az elért eredmény:

- 4 új és 4 felújított lakás,
- 1 új munkásszállás,
- 1–1 távbeszélő és légvezetéképítés,
- 10 új kút, munkahelyeken,
- 2–2 felújított fogatgazdasági istálló és raktár,
- 3 gépszín,
- 1 műhely és ezek kapcsolódó létesítményei.

A mélyépítési tevékenység kialakulásánál az elmúlt 10 év folyamán a döntő befolyásoló tényező a rendelkezésre álló hitelkeret volt. Az erdőgazdaság fejlesztési terveiben és az évenkénti beruházási tervjavaslataiban szerepeltetett



mélyépítési objektumokat, de azok kivitelezéséhez hitelkeretet nem kapott. Az elérendő gazdasági eredmény és főleg a megmozgatásra kerülő fatömeg alapján történő kiválogatás folyamán országos vonatkozásban olyan rangsorolást kaptak a tervezett létesítmények, hogy kivitelezésükre ezideig sor nem került. Ilyen körülmények között nem alakulhatott ki saját mélyépítő szervezet sem.

Megváltozott a helyzet azonban 1959-ben, amikor az északi Hanság erdőtelepítési feladatai előtérbe kerültek. A talajelőkészítési és telepítési munkák lehetőségét belvízrendezési munkák végrehajtásával kellett biztosítani, — s erre a szükséges hitelkeretet a főhatóság biztosította. A tervek elkészítésére és a kivitelezés végrehajtására az erdőgazdaság Győrben székelő Északdunántúli Vízügyi Igazgatósággal, — mint ilyen munkák elvégzésére jogosult és felkészült szervevel, — kötött szerződést. A kivitelezés 1955 őszén kezdődött meg, 1960. és 1961-ben pedig KISz táborok közreműködésével folytatódott. Eredményként 7 970 000 Ft értékű mélyépítmény üzembehelyezése történt meg. Épült:

44.5 km csatorna,

27 db csőzsilip,

52 db áteresz,

1 db szivattyúállomásos torkolati zsilip kezelési épülettel és

20 db talajvízszintészlelő kút.

A kivitelezés során az erdőgazdaság távlati szemlélettel — a fejlődés és fejlesztés érdekében — érvényre juttatta kívánságát mind a földmunkáknál, mind a műtárgyépítésekénél. A szokványtól eltérően a csatornák mellett egyoldali és el nem terített deponia készült út vagy vasút alépítmény céljára, — a csőátereszeknél pedig az előfejkeképzés olyan, hogy szükség esetén tiltók elhelyezésére is van mód. Műszaki fejlesztésnek lehet minősíteni a talajvízszintészlelő kutak és vízmércék létesítését is, mert ezek a berendezések a talajvízszint szabályozás munkájához — az adatgyűjtés lehetőség megteremtve — támpontot nyújtanak.

A mélyépítési felújítási tevékenység is elenyészően csekély volt az elmúlt időszakban, — ilyen jellegű feladatok elvégzése a következő esztendőekben válik esedékessé.

## A gépesítés fejlődése

A megalakulás évében az erdőgazdaság úgyszólván gépek nélkül állt szemben a már akkor nagyra duzzadt feladataival. Szállító járművei, a tehergépkocsik, közvetlen rendelkezése alól kiváltak és az újonnan alakult Erdőgazdasági Szállító Vállalat veszprémi kirendeltsége alá kerültek. Mindössze 1 db Sz-80-as és 1 db jobbára elhasználódott DT-413-as lánctalpas traktor állt rendelkezésére az északhansági szűzterület feltörésére, továbbá a délhansági vágásterületek talajmunkáinak elvégzésére, míg a fogatüzemek bázisaként létrehozott mezőgazdaság munkáihoz 2 db G-35-ös vontatója volt.

Nem volt biztatóbb a helyzet a Dunán sem. Öt rozoga fadereglye, 2 db rocsó (kovács-motor) és néhány csapatladik voltak a víziszállító eszközök, az ártéri mellékági szállításokhoz.

A személyszállító járműveket a központi irányítás és ellenőrzés céljára egy kiöregedett 1700-as „Mercedes” személygépkocsi és 2 db motorkerékpár képviselte.



Ennyi volt az erdőgazdaság gépparkja a kiinduláskor, melyet, ha a jelenlegi gépállománnyal összehasonlítunk, nagyszerű summázatát kapjuk annak a fejlődésnek, amely az elmúlt 10 esztendő alatt az erdőgazdasági gépesítés vonalán a Kisalföldi Erdőgazdaságnál végbement.

1953-ban már kezdtek kibontakozni azoknak a speciális erdőgazdasági munkafolyamatoknak körvonalai, melyeknek gépesítése mindjobban sürgőssé vált. Döntő volt az emberi munkaerő kímélése és a termelékenység emelése.

Ide sorolható elsősorban a fakitermelés, ahol az eddig alkalmazott hagyományos módszerek és eszközök mellett a termelékenység emelése nem volt biztosított. De szükségessé tette a gépesítést az a körülmény is, hogy a folyton emelkedő kitermelendő fatömeg mellett az erős ütemben fejlődő ipari üzemek szívó hatására a munkaerő állandóan csökkent, a munkaerő biztosítása egyik legnehezebb feladatává vált az erdőgazdaságnak.

Már 1954-ben megjelentek az első MRP típusú motorfűrészek és ezzel kezdetét vette a gépi fakitermelés, mely új, termelékenyebb munkamódszerek és szervezeti formák kialakulását tette lehetővé. Számottevő eredmények nem is születtek az első időben, mert egyrészt a motorfűrészek létszáma elenyésző volt a kitermelendő fatömeghez viszonyítva, másrészt a megfelelő tapasztalatok hiánya akadályozta a lehetőségek teljes kihasználását. A kezdeti lendületet erősen visszatartotta az 1956–57-os megrendült gazdasági helyzet, mely a motorfűrészek nagyszámú importálását akadályozta. Így 1958-ig a motorfűrészek száma csak 12-re szaporodott. 1959-ben beléptek a szovjet gyártmányú egyszemélyes „Druzsba” motorfűrészek, melyek még termelékenyebb és könnyebb gépi munkát biztosítottak. 1959-ben 24, 1960-ban 29, köztük 2 db erdőtisztító adapterrel felszerelt „Homelite” fűrész volt az állomány, 1962-ben pedig már 51-re emelkedett a motorfűrészek száma. Új korszakot jelent az 1962-ben beszerzett nagyteljesítményű, gyalufogas lánccal felszerelt 10 db „Stihl-Contra” motorfűrész. A jelenlegi motorfűrész állomány lehetővé teszi, hogy fakitermelésünk 80 %-át géppel végezhessük el!

Ugyancsak sürgős gépesítési feladatként jelentkezett már 1953-ban az új erdőtelepítések talajelőkészítésének és ápolásának gépesítése, sőt egyes területen kívánatosnak látszott a gépi ültetés bevezetése is. E munkák zömmel a hársági területekre korlátozódtak, ahol a lebonyolításhoz csak lánctalpas és lehetőleg Sz–80-as vagy 100-as traktorok jöhettek számításba. 1953-ban meglévő egy db Sz–80-as mellé 1955-ben egy újabb Sz–100-as traktor lépett. Ugyanebben az évben viszont végleg kiesett az erősen lefutott DT–413-as. Az ütemeszerű talajelőkészítési, továbbá tarravagott égeresek felújítási munkálataihoz e két gép vajmi kevésnek bizonyult, de a környező gépállomások hasonló típusú gépeinek segítségével az előrehaladás évről-évre úgy-ahogy biztosítva volt.

Erdőápolási munkák gépesítését kezdetben 1 db Zetor K–25-ös mellett 1955-től egy db RS–08-as Maulwurf traktor képviselte. E gépek eredeti kultivátorai sajnos az erdősítések erősen gyomos és gyökeres talaján nem feleltek meg a kívánalmaknak, így ezeket részben házilag készített munkagépekkel kellett ellátni, részben pedig más természetű munkákban foglalkoztatni. Az őszi-tavaszi csemetekiemelésnél azonban mindkét típusú erőgép bevált, miután megfelelő kiemelő szerkezettel lettek felszerelve. E gépcsoport fejlődése tekintetében 1958-ig tartó időszakra ugyanaz a lassú fejlődés jellemző, mint a motorfűrészekre, az ott említett ok miatt. De a gazdasági lehetőségek mellett nem



kis mértékben hatott erdőgazdaságunk gépesítésének egyenletes, a feladatokkal arányos felfuttatása ellen az a főhatósági irányvonal, mely egyes súlyponti területek gépesítésének azonnali megvalósítását szorgalmazta, természetesen a többi erdőgazdaságok rovására. Ezen időszakban a Maulwurfok létszáma 3-ra, míg a Zetor K-25-ösök száma 2-re szaporodott és ez az állomány maradt 1962-ig, amikor 2 Maulwurfot kicselejteztünk. 1958 után lényeges változást jelentett az univerzális gépeknek az ún. Marton-féle kultivátorral történő felszerelése, mely az erdőápolási munkák tekintetében különösebb kivánnivalót nem hagyott maga után. Különösképpen a hansági nyártelepítések ápolásánál vált be, a tárcsás kultivátorok alkalmazása, részint a gépi ápolásnak megfelelő ültetési rendszer, másrészt a tárcsáknak kedvező laza talaj miatt, ahol mint a gyomirtás, mint a talajporhanyítás tekintetében ideális munkát végeztek.



A Hanság átalakításában nélkülözhetetlen a közel 1 m mélyen szántani tudó Sz-80-100 traktor és a PP 50-es eke!

Az 1960-as évek elején már kezdett előtérbe kerülni az új hansági erdőterületek faanyagának kiszállítási problémája. A dél-Hansági égeresekben ez ideig alkalmazott gyakorlat, a téli pár hetes fagyos időszakban a környező falvak nagyszámú fogataival történő kiközelítés a termelészövetkezetek megalakulásával jelentőségét fokozatosan elvesztette, a repülő vágányokon végzett ún. „kutyázás” pedig nagy kézimunka igénye és költséges volta miatt válik a jövőre nézve érdektelenné. A minden időben járható utak építése megoldhatatlannak látszik egyelőre. E körülmények között biztatónak tűnt a kis fajlagos



nyomású lánctalpas traktorok alkalmazása ugyancsak hasonló talajigényű pótkocsikkal. A kísérletezés ezúton egy „Rolba” jelű 0.06 kg/cm<sup>2</sup> fajlagos nyomású különleges erőgéppel indult meg 1960-ban. Teljesítménye ellen nem merült fel kifogás az alkalmazása alatt, de gyakori meghibásodásainál az alkatrész beszerzése oly nagy időt vesz igénybe, hogy további hasonló külföldi gép beállításától kénytelen volt elállni az erdőgazdaság vezetőisége. Ugyancsak próbál-  
gatást jelent 2 db UNIMOG jelenlegi hansági foglalkoztatása, melyeknek terep-  
járó készsége kifogástalan és szálfában való csörlős közelítésnél feltétlen jó  
eredményeket várhatunk alkalmazásuktól.

E gépek tervszerű üzemeltetését is külföldi származásukból eredő hát-  
rányok veszélyeztetik, azonban jelenleg ezek a legjobban használható gépek.  
A hansági faanyagmozgatás problémája tehát nyitott kérdés, de az eddig gyűj-  
tött tapasztalatok a szálfában való csörlős és vonszolásos közelítésekre irányít-  
ják a figyelmet, amit a Hanságban 6 db Sz-100-as lánctalpas traktor téli fog-  
lalkoztatása is nyomósan indokoltá tesz.



A legújabb Sz-100-as traktort műhelydolgozóink felszerelték tolólemezzel. Ez jó szolgálatot tesz télen a hóakadályok megszüntetésében, de kiváló eszköz a talajmunkáknál is

A sokrétű hansági probléma 1962-re nem kis harc árán az O. E. F.-nél is súlypontos problémává vált elsősorban a most folyó 5 éves tervben meghirdetett nyárfaprogram sikere érdekében. Főhatóságunk teljes mértékben magáévá tette erdőgazdaságunk gépszükségletének kielégítését és 1963-ra munkába állt 5 új Sz-100-as traktor, közülük egy tuskókiemelővel és tolólemezzel is felszerelve. Ez a jelenlegi lánctalpas erőgépcsoport teljes mértékben alkalmas el-  
látni az új erdősitendő területek feltörését, annak művelhető, erdőtelepítések  
létesítéséhez megfelelő talajelőkészítését, a vágásterületek gyökértelenítését és  
mélyforgatását, továbbá az előbb említett téli közelítések részbeni lebonyolí-  
tását.



Szállító járműveink tekintetében az 50-es évek végére G-35-ös vontatók száma 6-ra emelkedett, de 1959-ben 4 db Zetor Super traktor munkábaállításával 1962-re 2 db-ra csökkent, és ezt a két gépet is leépítésre ítéltük.

A biztonságos közúti közlekedés tekintetében nagy előrehaladást jelentett a modern traktorok beállítása, mert valamennyi légfékes pótkocsival van ellátva, továbbá hidraulikus emelőszerkezetük a mezőgazdasági munkánál is nagy előnyt biztosít számukra.

Megemlítendő a suhángkiemelés gépesítése, melyet Patassy Géza és a központi javítóműhely dolgozói 1958-ban éppen a Zetor-Super hidraulikájára szerelhető kiemelő szerkezettel oldottak meg, s amit ma már országszerte szép sikerrel alkalmaznak az erdőgazdaságok.

Ugyancsak erdőgazdaságunk dolgozóinak leleményességét dicséri a Maulwurf traktorra szerelhető csemete kiemelő, melyet 1957. óta használnak a csemetekertekben.

Gépesítéssel kapcsolatos műszaki fejlesztésre nyílt lehetőség akkor, amikor a mezőgazdaságban az öntözéses növénytermesztés előtérbe került. A kereskedelemben beszerezhetővé lettek azok az öntözőberendezések, melyek az erdőgazdaság kívánalmainak is megfeleltek.

Ugyanebben az időszakban vált ugyanis sürgősen megoldandó feladattá a szürkenyár, nyír és égercsemetetermelés olyan mennyiségben, hogy a kézi öntözés módszerével lehetetlen volt a kívánt eredményt elérni.

Szivattyúgépcsoport, gyorskapcsolódású csövek és szórófejek beszerzése és alkalmazása, az esőszerű öntözés módszerének bevezetése biztosította a csemetetermelés sikerét, — s a szórófejek átalakítása útján a permetszerű öntözővíz adagolás a kívánt technológiát is teljes mértékben kielégítette.



A nagy kiterjedésű Dunaártér ágvizsein a faanyagmozgatási feladatainkat jelentősen megkönnyítik saját hajóink. A „Kaán Károly” 125 lóerős vontató, a MIKI, az E-64, E-65 sz. 6-6 vagonos uszályok a győri termál-víz kifolyásánál jégnyomás veszélye nélkül teletnek és várják a tavaszi uszályozás megindulását.



Az öntözővíz-vétel módszerében is történt fejlődés, amennyiben a nyílt vízről (Duna) történő vízvétel mellett 1962. év folyamán különböző csemetekertekben csökutakat létesített az erdőgazdaság a helyi adottságok kihasználásával, és így több helyen lehetőséget nyitott az esőszerű öntözéses csemetetermelés megvalósításához.

Vízi szállításaink lebonyolítása a mellékági közelítések, uszályállítások, kompok vontatása 1960-ig csak rocsó motorokkal történt, ami legtöbb esetekben a folyamhajózási szabályzat áthágásával volt csak megoldható. Esetenként segítséget nyújtott a Vízügyi Igazgatóság vontatóhajóival, de természetesen tervszerű szállítás-szervezésről beszélni nem lehetett.

A Főhatóságunk hosszú idő után végre 1962-ben elkészítettett erdőgazdaságunk részére egy modern, a felsődunai hajózási speciális követelményeinek is megfelelő vontatóhajót, melyet az alföldfásító „Kaán Károly”-ról neveztek el. Három uszály áll a rövidebb távú víziszállítások és uszályrakodóra történő összpontosítás rendelkezésére, míg a fogatok és egyéb járművek ágvizeken történő átszállítását 2 db fadereglye és 4 db vaskomp szolgálja.



A nagy területen, rossz útviszonyok mellett is, minden időjárásban biztosítja a mozgást az irányító, ellenőrző szervek részére a GAZ terepjáró személygépkocsi. Erdőjárásra ez a legmegfelelőbb jármű

1963. január 1-vel a volt Szállító és Gépjavító Vállalat megszűnt és részben újra beolvadt az erdőgazdaságok kebelébe. Ezen átszervezéssel 6 db korszerű „Hiab” daruval felszerelt tehergépkocsi és 1 db műhelykocsi került ismét az erdőgazdaság közvetlen rendelkezése alá, ami lehetővé tette egy önálló Gépjárműüzem felállítását. Ezáltal a karbantartások és javítások gyorsabb, tervszerűbb elvégzését, ami remélhetőleg a gépi teljesítmények emelkedését segíti elő.

Megemlítést kíván a személyszállító járművek terén mutatkozó fejlődés is. 1953-as állapottal szemben jelenleg 2 db új személygépkocsi, (1 db GAZ terep-



járó és 1 db Warszawa) 1 db autóbusz („Fakarusz”), 12 db motorkerékpár, 5 db rocsó és 8 db „Budai” csónakmotor áll a vezetőség, a központi és erdészeti dolgozók rendelkezésére, a hathatós műszaki irányítás és ellenőrzés lebonyolításához az erdészeteknél meglévő személyfogatok mellett.

## Fogatüzem

A Kisalföldi Állami Erdőgazdaság tíz évvel ezelőtt kezdte meg a fogatüzemének kiépítését és 1952–54-ig 65 fogatot állított a faanyagmozgatás szolgálatába. Az üzemi adottságoknak megfelelően kizárólag Ravazdon kezdtek nagyobb létszámú fogatüzemet szervezni, ahol 15–20 pár ló látta el a különböző feladatokat, míg a többi erdészeteknél 5–10 pár ló beállítására került sor. Kisebb fogatbrigádok üzemelnek a győri erdészetnél Ásványrárón, Patkányoson és Téten, a rábaközi erdészetnél Iharoson és Berekmajorban, a délhansági erdészetnél Öntésmajorban, míg az északhansági és magyaróvári erdészeteknél az erdészet székhelyén működik ma is egy-egy fogatos brigád.

A nehéz erdei munkának és a terep, valamint az éghajlati adottságoknak megfelelően sodrott lovak alkotják a fogatüzem lovainak zömét, melyet olcsó tömegtakarmányokkal is kielégítő kondícióban lehet tartani. Hátránya ennek a lótipusnak az aránylag gyors elhasználódás és jelenleg az utánpótlás biztosításának hiánya.

A fogatüzem igáskocsijait, szánjait és szerszámzatát a saját javítóműhelyek tartják karban, sőt esetenként új felszerelést is gyártanak a műhelyek. Az ERTI típusú közelítő kerékpárok beszerzésére 1962 decemberében került sor, így a fogatüzem egy lóra eső teljesítménye lényegesen emelhető, ugyanakkor a lólétszám csökkenthető és ezzel új helyzetet teremt fogatüzemünkben.

## Mezőgazdaság

Ez az üzemág kifejezetten a fogatüzemi lovak szálás és abraktakarmány-szükségletének megtermelését hivatott biztosítani. Az erdőgazdaság átlagosan mintegy 500 ha területen folytat a cél érdekében mezőgazdasági termelést, mégpedig abraktakarmányból zabot és kukoricát, szalastakarmányból pedig lucernát, lóherét, zabosbükkönyt és moharszénát termelünk általában.

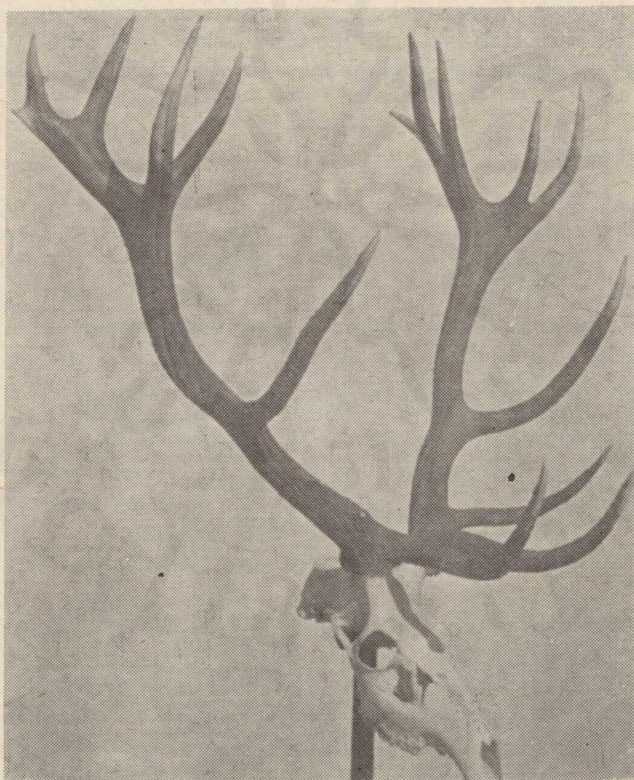
Az abraktakarmányokat elsősorban Ravazd-Tarjánpusztán, Mosonszentjános-Tóbiligetben és Kapuvár-Tuskósmajorban lévő mezőgazdasági törzsterületeken termeljük, ahol a talajerő pótlását szerves és műtrágyázással, valamint Nordfolki jellegű vetésforgó alkalmazásával biztosítani tudjuk. A szalastakarmányokat szétszórt területeken, az erdőtelepítésre előírányozott előhasználatokon termeljük meg. Különös jelentősége van e tekintetben a hansági forgatott területek mohartermelésének, ahol azt a tipológiai előírások szerint kielégítő eredménnyel több év óta alkalmazzuk gyomirtó előhasználatként. Szalastakarmány feleslegünket társerdőgazdaságok megsegítésére adjuk át, ugyanakkor abraktakarmányból teljes szükségletünket megtermeljük. Gyakori segítséget nyújtottunk szalastakarmányból a megye rászoruló termelőszövetkezeteinek is.

Ez az ágazat általában veszteséges volt az elmúlt 10 év alatt, de ez idő alatt le is adta erdősítésre a legrosszabb területeket. A távlati terv az, hogy ez a termelő üzemág is belépjen az eredményes ágazatok sorába.



## Vadászat

A Kisalföldi Állami Erdőgazdaság a súlypontos dunaártéri nyártelepítések eredményességének biztosítása érdekében 1954-ben üzemi kezelésbe vette a dunaártéri erdőterületeket és ez a terület fokozatosan 9500 ha-ra bővült, illetőleg egészült ki. Az átvétel időpontjában rendkívül nagy létszámú, de minőségileg nagyon leromlott 1 : 7 ivarányú szarvasállomány volt a területen. Ivararány szabályozó selejtező kilövással napjainkig kilőttünk, illetve kilöveltünk 590 db szarvast. Az erélyes intézkedések eredménye aránylag gyorsan jelentkezett, mert míg az átvétel idején valamire való trofeásvad a területen nem volt, addig az 1957-ben megindult külföldi vendégvadásztatás már 6–7 kg-os trofeákat is hozott. Azóta a kiemelkedő trofeasúlyok 8.40 kg (Dunakiliti) 8.70 kg (Cikolasziget), 7.80 kg (Kisbodak), 9 kg (Patkányos) voltak, tehát az ugrásszerű javulás az egész területen érzékelhetővé vált. Az erdőgazdaság a terület törzsállományát 250 db szarvas körül kívánja kialakítani, így az erdősítésekben okozott vadkár minimálisra csökkenik, ugyanakkor értékes trofeás vad kerül területekre, ami jelentékeny valuta bevételt is biztosít országunknak.



A vadászat fejlődését legjobban az mutatja, hogy évről-évre jobb kapitális trofeákkal térhetnek haza a külföldi vendégek. Egy kiváló 9.- kg-os agancs a legutóbbi év terméséből. 20 000 Ft lődíjat kaptunk érte nyugatnémet vendégünkötől



A vadászat és vadásztatás feladatát szolgálja a Dunakiliti Erzsébetmajorban, Cikolaszigeten, Ásványrárón és Patkányoson az ötvenes évek végén létesített és berendezett négy vadászház, 3 db. motorcsónak, több mint 100 db magasles, etetők, szók, vadföldek és egyéb felszerelések. Az üzemi terület 3 kerületvezető vadász kezelésében áll, akik feladatukat nagy szeretettel és hozzáértéssel látják el. Intézkedések történtek a terület őzállományának javítására, mely bár nem lényeges, de el nem hanyagolható. Fácánt telepítettünk ugyancsak az 1950-es évek végén Dunakilitire és az ártér szegélyterületein egy-egy nyúl vadászat tartására nyílik mód évenként egyszer Dunakilitin és Bagomerban.

A kormányrendeletek alapján az erdőgazdaság irányító és felügyeleti hatáskörébe került 11 számozott, bérbeadott nagyvadas vadászterület is. Ezek területe mintegy 54.000 ha, amiből erdőterület 18.000 ha. A vadászterületeket 8 vadásztársaság bérlti, melyek az utóbbi években igen eredményes munkát végeztek a vadgazdálkodás terén. A kezdeti nehézségek leküzdése után a bérbeadott területeken is megindult az ivararányszabályozó selejtező vadkilövés, melynek hatása a trofeák minőségének emelkedésében, ugyanakkor az erdei vadkárok csökkenésében nem is maradt el. Kiváló szarvasállomány van ma a Ravazdi Erdészet területén, de igen sokat javult a Hansági és Rábaközi Erdészetek területén lévő erdők vadállománya is. A vadásztársaságok értékes vadászházakat, kútakat, magasleseket, nagyvadeetőket építettek és egyéb vadászati felszerelést szereztek be. Külföldi vendégeket is fogadtak a bérlő vadásztársaságok, így népgazdasági eredményt közvetlenül is hoz működésük.

## **Munkaerőgazdálkodás**

*Munkások.* Az erdőgazdaság munkaerőszükséglete függvénye először a mennyiségi tervfeladatoknak, másodsor a gépesítettség mértékének.

A munkások általában a munkahely közelében lévő falvakból kerülnek ki. A korábbi években ezeknek a dolgozóknak nagy része „kétlaki” volt, vagyis volt saját kis földtulajdonuk és annak megművelése mellett maradt idejük az erdőgazdasági idénymunkára is. De szükségük is volt a kiegészítő bérceresetre, mert a kis föld nem biztosította maguknak és családjuknak az élethez szükséges anyagiakat. Egyeseknek már kezdetben főfoglalkozásuk lett az erdőgazdasági munka – kocsisok, gépkezelők- és ők alkották az első törzsgárdáját erdőgazdaságunknak. Az idénymunkások egy része is rendszeresen megjelent a munkában és amolyan „betanított munkásként” hasznos segítséget adott a tervek minőségi végrehajtásához. Egyes munkakörökben mint pl. a maggyűjtés, csemetekerti, erdőművelési munka, a falu fiatalosága talált kenyérkeresetet tapasztól őszig.

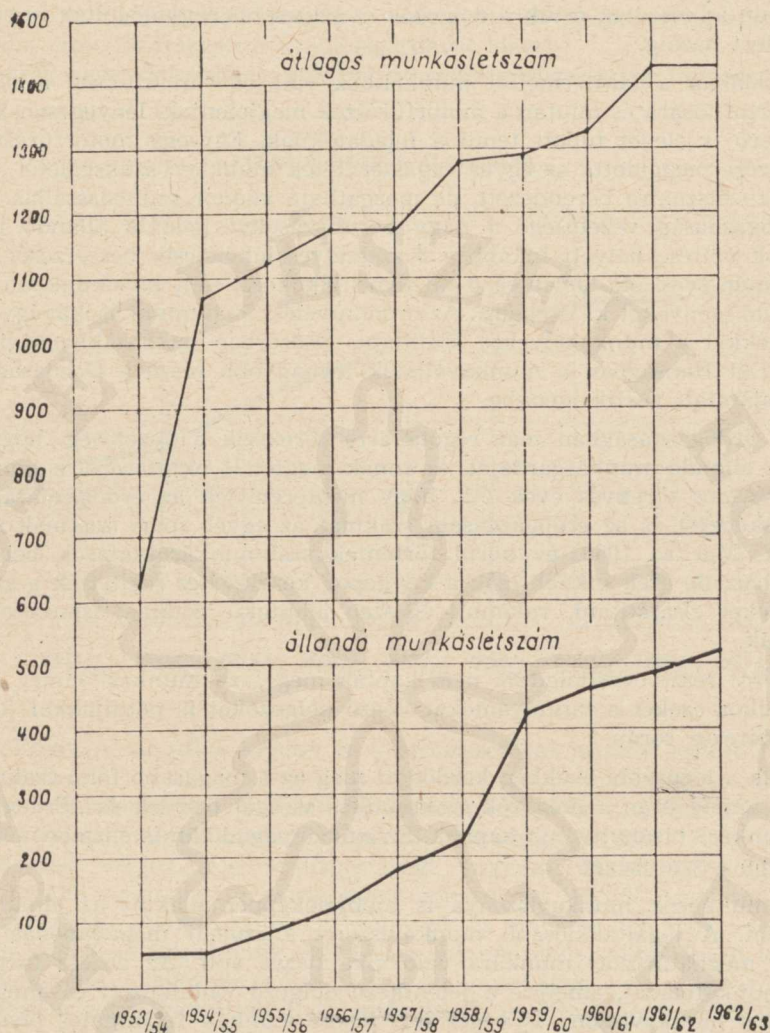
Az alábbi grafikon mutatja az utolsó 10 évben kialakult átlagos munkáslétszám alakulását, amely egyben jelzi a termelési feladatok felfutását is.

A grafikon ugyanakkor mutatja az állandó munkáslétszám alakulását is, amely az utolsó 3 év alatt jelentősen megnövekedett.

A munkaerő ellátottság összességében kielégítő volt az évek során. Idegen megyéből munkaerőt nem kellett toborozni. Egyes körzetek szükséglete azonban nem volt biztosítható helyben, azért időnként munkaerő átcsoportosításra is szükség volt. Néhol a lakott helytől való nagy távolság kényszerítette az erdőgazdaságot arra, hogy munkásszállásokat rendezzen be és ott helyezze el



A MUNKÁSLÉTSZÁM ALAKULÁSA A 10 ÉVES\_IDŐSZAKBAN



a dolgozókat. A Dunaártér alsó szakaszán egy tanyahajó biztosítja a kielégítő elszállásolást és konyha is áll az ott lakók rendelkezésére. Az Északhansági erdőzet krisztinabereki kerülete is messziről kapja a dolgozókat és ott is szükségessé vált egy munkásszállás biztosítása. Eleinte rendkívül kezdetleges munkásszálláson voltak csak elhelyezve az ott dolgozók az örökségeként reánk maradt öreg nádfedeles házban. Ennek felszámolása után átmenetileg lakókocsi állt a dolgozók rendelkezésére, míg 1962-ben közel 300 000 Ft költséggel megépült az új erdőszlakással egybeépített munkásszállás, amely már korszerű berendezésével ki fogja elégíteni a benne lakók minden igényét. Átmenetileg volt még időnként munkásszállás Királytón (D. Hanság) és a Ravazdi erdőzet-



nél több kerületben (Écs, Jánosháza, Magyalos, Hármastarján). Ezek csak szükségmegoldások voltak és csak a legegyszerűbb szükségleteket elégítették ki. Nem is nagyon lelkesedtek értük a dolgozók és szívesebben gyalogoltak naponta sok kilométert hazáig.

Általában a fakitermelési munkákhoz volt és van szükség a munkaerő átcsoportosítására és miután a motorfűrészek megjelentek, lényegesen kevesebb munkaerő is elegendő tudott tenni a feladatoknak. Egy-egy motorfűrész brigád kihelyezése megoldotta az egyes vágásterületek munkaerőszükségletét, így elég volt a kislétszámra berendezett, de mozgatható vándor munkásszállás is. Ezért az erdőgazdaság vezetősége a nagy beruházásokat igénylő állandó munkásszállások építése helyett inkább a 8 személyes lakókocsik beszerzését szorgalmazta már évek óta. Jelenleg 6 db ilyen lakókocsi van birtokunkban és ez a felmerülő igényeket ki is elégíti. Az erdőművelési idénymunkásokat igyekeztünk járművekkel a munkahelyekre szállítani, elsősorban az Északhansági területeken. Dél-Hanságban a munkavállalók legnagyobb része a Gazdasági Vasút munkájárait veszik igénybe.

Az erdőgazdaságban már régóta arra törekszik a vezetőség, hogy kialakítsa az állandó munkásgárdáját, és annak megfelelő oktatásáról is gondoskodik. Országos törekvés évek óta, hogy megteremtsek az erdőgazdasági szakmunkásképzést és az erdőgazdasági szakmát az egyéb ipari szakmák szintjére emeljék. Már az 1950. év körül történtek szakmunkásoktatások bentlakásos iskolákban, de ezek inkább csak a kis gépek kezeléséhez segítették a szükséges ismereteket elsajátítani, valamint egészen alapfokú szakmai ismereteket biztosítottak.

Az ott résztvevő dolgozók nem kaptak még „szakmunkás” címet, bár volt idő, amikor ezeket a tanfolyamokat végző dolgozókat is pótdíjakkal jutalmazták a bérezés során.

Csak a legutóbbi években kezdődött meg az a magasabb fokú szakmunkásképzés, amely után a dolgozók szakmunkás vizsgát tesznek és „Erdőgazdasági Szakmunkás” bizonyítványt kapnak. Ez már anyagiakban is elismeri a dolgozók magasabb képzettségét.

A munkások munkaviszonya is többféleképpen alakult az elmúlt 10 év folyamán. A legáltalánosabb munkaviszony a szóbeli megállapodás alapján történő meghatározott munkára való alkalmazás volt. Az erdész megmondta mi a munkafeladat, amelyre a jelentkező dolgozó vállalkozott és annak befejeztével a munkaviszony is véget ért. Egyes munkák folyamatos elvégzésére, pl. csemetekerti munkákhoz, határozott időre (pl. márc 1-től november 30-ig) írásbeli szerződést is kötöttek a dolgozókkal. Ezek voltak a szerződött időszaki dolgozók. Olyan dolgozókkal, akik az erdőgazdasági munkájukat főfoglalkozásnak tekintik „éves szerződést” is kötöttek az erdészetek és ezek jelentették az állandó munkásgárdát, kiegészítve azokkal az állandó jellegű, de meghatározatlan időre alkalmazott dolgozókkal, akik elsősorban a gépek és fogatok kiszolgálását biztosították. Ez az „állandó” jelleg különböző, béren felüli anyagi juttatásokkal is járt, pl. munkaruha, tüzelő, földhasználat, stb. stb. A szerződéseket évenként megújították és ilyenkor néhányan nem újítottak szerződést, néhánynak az erdész nem igényelte tovább a munkáját, tehát változott az állomány. Ezt a ma is fennálló helyzetet a jövőben helyes volna módosítani.

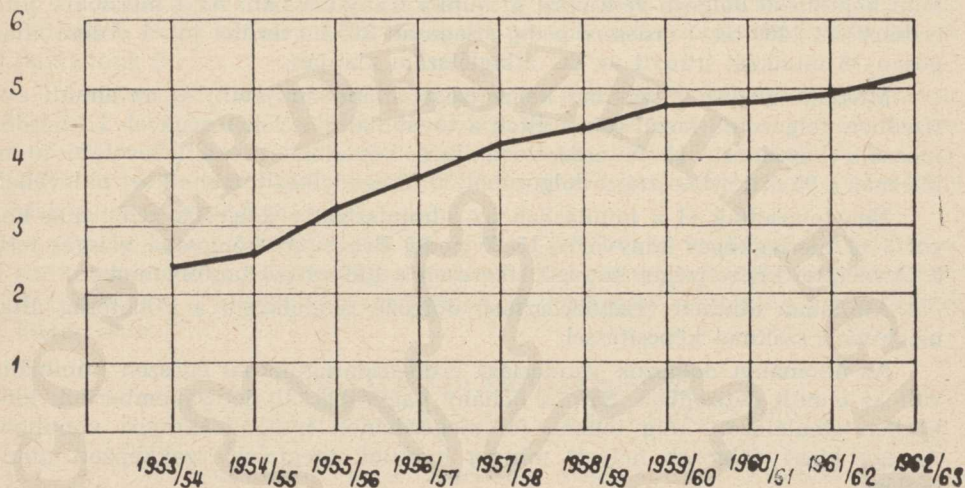


Az állandó munkás szerződést fel kellene váltani a határozatlan időre szóló alkalmazásnak. Ez nagyobb biztonságot jelentene az állandó munkásoknak.

Fokozni kell a szakmunkásképzést, mert a növekvő gépesítést gazdaságosan kihasználni csak jól felkészült munkásgárdával lehet!

A munkásbér alakulása is tükrözi az egész erdőgazdaság fejlődését

ÁTLAGOS ÓRABÉR ALAKULÁSA



Évről-évre nő az átlag kereset és a természetbeni juttatás rendje is javult a 10 év alatt.

Nagy változást hozott az erdőgazdaság munkaerőhelyzetében a mezőgazdaság szocialista átalakításának befejezése. Az addig „kétlaki” dolgozónak el kellett dönteni végleg, hogy erdőgazdasági, vagy mezőgazdasági dolgozóként kíván-e tovább résztvenni a szocializmus építésében! 1959/60. gazdasági évben megkéttszereződött állandó munkáslétszámunk és ma már egy harmada az évi átlagosan szükséges létszámunk ezekből az állandó dolgozókból kerül ki. Együttal tömegesebb jelentkezés indult meg a szakmunkásképzésre, hisz azok, akik az erdőgazdaságot választották élethivatásuknak, belátták, hogy szükségük van a magasabb képzettségre.

Erdőgazdaságunkban eddig 46 fő szerzett szakmunkás oklevelet, ami azzal az előnnyel is jár, hogy keresetüket 20 % pótlékkal megemelve kapják kézhez.

Óriási jelentősége van dolgozóink részére annak a körülménynek, hogy országunk minden dolgozója számára biztosítva van a nyugdíj jog! Tehát az erdőgazdasági férfi dolgozók 60. életévük után, a nő dolgozókat pedig 55. életévük után nyugdíjban részesülnek, az előírt feltételek fennforgása esetén.

Ezért is döntő jelentőségű, hogy minél több igazolt munkaideje legyen a dolgozóknak, mert magasabb lesz a nyugdíj összege. A dolgozók betegbiztosítása és nyugdíjhozjárulása a kereset 3 % -a, míg az erdőgazdaság 8 % -al járul hozzá ehhez a juttatáshoz. Ez évi cca. 1.5 milliós terhet jelent az erdőgazdaságnak.



**Alkalmazottak.** Az ebbe a kategóriába tartozó műszaki, adminisztratív és kisegítő dolgozók létszáma a 10 év alatt a kezdeti állapothoz képest a feladatok növekedésével emelkedett. Akkor 186 volt az átlagos állományi létszám, ma 224 fő, amiből 142 műszaki, 39 adminisztratív és 43 a kisegítő. Az Északhansági Erdészeti megszervezése, valamint a Géptelep átvétele volt a fő létszámnövelő tényező a feladatok általános emelkedésén kívül.

A műszaki létszámból 95 fő erdész beosztású, míg a többi az Erdőgazdaság központjában, illetve az Erdészeti központjaiban teljesít szolgálatot. 22 mérnöki képesítésű dolgozó vesz részt a munka irányításában. Az 1 mérnökre jutó erdőterület 1260 ha, 1 erdészre pedig átlagosan 315 ha terület jut. 1 erdész átlagosan 16 munkást irányít az évi átlaglétszám alapján.

Műszaki dolgozók szakmai képzettsége állandóan javul, és az elmúlt évtizedben dolgozóink közül sokan éltek a továbbtanulás lehetőségével. 1 fő erdőmérnöki képesítést, 11 fő erdésztechnikusi képesítést szerzett levelező úton. Ma már a 95 erdészbeosztású dolgozóból 30 fő rendelkezik technikus oklevéllel.

Nem maradtak el a tanulásban az adminisztratív dolgozók sem, akik közül 3 fő mérlegképes könyvelői, 15 fő pedig képesített könyvelői vizsgát tett, 2 fő revizori képzettséget szerzett sikeresen a különböző tanfolyamokon.

Általában minden vezetőbeosztású dolgozó rendelkezik a Főhatóság által megkívánt szakmai képesítéssel.

Az állományi dolgozók vándorlása erdőgazdaságunknál egészen minimális volt az elmúlt évtizedben. Sajnos néhány nagyrabecsült jó szakemberünk időközben elhalálozott, míg többen jól megérdemelt nyugállományba vonultak. Az így kieső dolgozók helyett mindig kaptunk megfelelő szakképzett utánpótlást.

Fegyelmi életünk kielégítőnek mondható és csak néhány esetben került sor fegyelmi okból elbocsájtásra.

Athelyezéssel (népgazdasági, illetve saját érdekből) 6 erdőmérnök, 4 erdész és 2 adminisztratív dolgozó távozott, erdőgazdaságunkból.

Állományi dolgozóink közül a hivatali munkán kívül sokan tevékenykednek a közéletben, végeznek rendszeres párt és tömegszervezeti munkát. Többen vannak közülük választott tanácsstagok is.

A műszaki haladást biztosító tudományos szervezetekkel is szoros kapcsolatot tart fenn erdőgazdaságunk, s ez a kölcsönös tevékenység is segít bennünket a magasabb értékű munkák sikeres elvégzésében.

## **Szervezeti élet**

*Szakszervezet.* Az erdőgazdasági dolgozók a Mező és Erdőgazdasági Dolgozók Szakszervezetéhez (MEDOSZ) tartoznak. Közvetlen felettes szervük a Medosz Győr-Sopron megyei Bizottsága, míg a gazdaságon belül az irányítást Szakszervezeti Bizottság végzi.

A szakszervezet tagjainak száma együtt növekedett az átlagos dolgozó létszámmal, és különösen az állandó munkáslétszámmal. Ma meghaladja az 1.000 főt. A választott vezető aktívák száma 22, a nem választottaké 15 fő. Rajtuk kívül mintegy 100 bizalmi segít a szakszervezeti munkában.

A szervezeti élet élénkibbététele és az irányítás megjavítása érdekében a területi szétszórtság miatt minden erdészetnél Munkahelyi Bizottságot szer-



veztünk. Ezeknek segítségével Szakszervezeti Bizottságunk az elmúlt 10 év alatt a SZOT és a MEDOSZ Elnökség által hozott határozatok szellemében végezte és végzi munkáját. Az elmúlt évek során kerestük a különleges helyi viszonyoknak legjobban megfelelő szervezeti formát, de úgy érezzük, hogy még ezideig sem sikerült megtalálni azt a szervezetet, melyen keresztül a ránk háruló feladatoknak teljes mértékben eleget tudnánk tenni. Nagyon hiányzik egy függetlenített SZB titkár, akinek módja volna a területen szétszórtan működő bizalmi hálózatot megfelelően irányítani, mert ez volna az alapvető feladat.

A nehézségek ellenére az elmúlt 10 év szakszervezeti munkájáról megállapíthatjuk, hogy az nem volt hiábavaló, és előrehaladásról, sikerekről is számolhatunk be.

Munkánkban az vezetett, hogy segítsük a termelési feladatok megoldását, javítsuk a dolgozók szociális és életkörülményeit, védjük a törvényességet, számoljuk fel a kulturális téren örökölt elmaradottságot és széleskörű társadalmi tevékenységünkkel járulunk hozzá a szakszervezeti vezetés társadalmi alapjainak lerakásához.

Erdőgazdaságunk az elmúlt 10 év alatt évről-évre teljesítette, sőt túlteljesítette mennyiségi és pénzügyi feladatait. Eredményeinek elismeréseként hétszer nyerte el a büszke „Élüzem” címet és háromszor részesültünk Főigazgatói dicséretben.

#### A KISALFÖLDI ERDŐGAZDASÁG PÉNZÜGYI EREDMÉNYE 10 ÉV ALATT (1000 FT-BAN)

Év	Halmazott	Teljes	Halmazott	Teljes	Üzemi	Vállalati	Tervezett nyereség
	termelési érték		termelési költség		nyereség		
1953	17 576	13 853	15 896	12 173	1 680	1 680	1 200
1954	24 277	19 162	21 988	16 873	2 289	2 289	212
1955/56	43 281	33 063	30 997	20 779	12 284	12 284	1 329
1956/57	40 028	31 163	33 638	24 773	6 390	5 437	2 805
1957/58	48 835	32 770	44 177	28 112	4 658	5 678	3 280
1958/59	65 131	43 453	59 382	37 704	5 749	5 907	5 900
1959/60	74 819	60 296	69 208	54 685	5 611	5 852	5 842
1960/61	83 181	68 341	73 683	53 843	9 498	9 672	7 130
1961/62	93 660	77 669	82 579	66 588	11 081	12 047	11 100
1962/63 (terv)	90 791	72 678	82 091	63 978	8 700	9 500	

Ezen eredmények eléréséhez komoly segítséget adott a szocialista munkaversenymozgalom. Szakszervezeti Bizottságaink a felső szervek irányelvei, határozatai alapján évről-évre konkrétan meghatározni igyekeztek a helyes munkaverseny-célkitűzéseket. A versenyszervező munkában és a verseny adminisztrálásában 1956. előtt nálunk is erősen túltengett a formalizmus, mely az akkori idők munkaversenymozgalmát jellemezte. Az akkor elkövetett hibák mellett



is az elért jó eredményekben a versenymozgalom szerepe mégsem lebecsülhető. A politikai helyzet tisztulásával ezirányú tevékenységünk is megjavult és egyszerű formák között, de töretlenül fennmaradt a munkaversenymozgalom, és annak lendítőereje ma is biztosítéka terveink túlteljesítésének. A dolgozók helyes hozzáállását és aktivitását mutatja, hogy évről-évre nő a különféle versenyekben résztvevő dolgozók száma.

Erdőgazdaságunkban legelterjedtebb versenyformák közül is kiemelkedik az Erdőgazdaságok között országosan folyó „Élüzem” címért szervezett munkaverseny. Ennek elősegítését célozza „a Legjobb Erdészet” címért folyó „házi verseny”. A közösségi versenyeket az egyéni és brigádiversenye sora támasztja alá, amelyek közül majdnem egy évtizedes múltra tekint vissza a „Kiváló Dolgozó” címért folyó verseny. Ezt kiegészíti az utóbbi években szervezett „Erdőgazdaság Legjobb Dolgozója” címért indított verseny különböző termelő ágazatokban. Legújabban dolgozóink egyre több munkabrigádja kapcsolódik be a legfejlettebb versenyformába, a „Szocialista Brigád” mozgalomba, amely már nemcsak a termelési munkában kíván egyre jobb eredményeket elérni, hanem célul tűzte ki résztvevői számára a szocialista embertípus kialakítását is.

Az 1962. év végén már 8 munkabrigád nyerte el ezt a megtisztelő címet, és az 1963. évben 16 brigád jelentkezett részben a cím megvédéséért, részben annak megszerzéséért.

A versenyben résztvevő dolgozók erkölcsi megbecsülése mellett sohasem feledkezett meg az Erdőgazdaság Vezetősége, Szakszervezeti Bizottsága az anyagi megbecsülés biztosításáról sem. A sok jó termelési eredményt tükrözik azok a kitüntetések is, amelyeket az elmúlt 10 év alatt dolgozóink kaptak. Egy fő „Munkaérdemrend” bronzfokozatát, 4 fő „Munkaérdemérmét”, 8 fő „Szocialista Munkaéért” érdemérmét, 13 fő „Árvízvédelmi Emlékérmét”, 6 fő „Szakma Kiváló Dolgozója” jelvényt, 24 fő „Erdészet Kiváló Dolgozója” jelvényt a Főigazgatóságtól, 2 fő Bedő Albert-díjat, 5 fő „Kiváló Műszaki Dolgozó” jelvényt, 10 fő „Kiváló Műszaki Dolgozó” oklevelet, 100 fő „Kiváló Dolgozó” jelvényt és 229 fő „Kiváló Dolgozó” oklevelet kapott a velejáró pénzjutalmakkal együtt.

Minden évben a nagyrészt előre kitűzött célfeladatok teljesítéséért a kitüntetésekön kívül átlagosan több mint 100 000 Ft pénzjutalom is került kiosztásra.

Új szint jelentett a dolgozók anyagi ösztönzésében a *nyereségrészesedés* fizetésének bevezetése. Korábban jövedelmezőségi prémium volt az elért többletnyereség után, de csak a műszaki dolgozók részesültek ebből. Ezt a rendszert váltotta fel a most már minden termelő munkában huzamosabban résztvevő dolgozó részére fizethető nyereségrészesedés. Mióta bevezették ezt az anyagi elismerését a jómunkának, erdőgazdaságunkban minden évben fizetünk több-kevesebb nyereségrészesedést. Évi átlagos dolgozólétszámunknak 60–75 %-a részesül ebből és a legmagasabb kifizetett összeg 1 főre vonatkozóan 6 hét többletnyereség megfelelő összeg volt. Ft. 1960/61 gazdasági évben az elért többletnyereség alapján 1 223 000.— Ft nyereségrészesedést osztottunk ki! A kifizetés feltételeit évenként állapítják meg és azt a termelési tanácskozáson hagyják jóvá.

Az üzemi demokrácia fejlődése is lemérhető üzemünkben. A dolgozók termelési és műszaki tanácskozásokon vitathatják meg a termelést és a dolgozó-



kat érintő rendelkezéseket és tehetnek javaslatokat a tervezés és a végrehajtás munkájához. Ezeket a nyilvános tanácskozásokat a Szakszervezeti Bizottság szervezi.

A dolgozókat leginkább érintő bérezési kérdéseket a Szakszervezeti Bizottság egyetértésével készült „Bérszabályzat” foglalja össze, ami helyettesíti az előbbi idők kollektív szerződéseit.

Munkavédelmi és munkásellátási téren Szakszervezetünk feladata, hogy nevelje a dolgozókat a biztonságosabb munkavégzésre, az egészséges munkakörülmények megteremtésére, a balesetvédelmi rendszabályok betartására és betartatására. Feladata, hogy segítséget nyújtson a balesetvédelmi megelőző rendszabályok kialakításához, szorgalmazza azok megvalósítását és ellenőrizze a végrehajtását. Az üzemi munkavédelmi felügyelők a munkahelyeken működő munkavédelmi őrsegek és a szakszervezeti munkavédelmi aktivisták segítenek a balesetek számának csökkentésében. Örömmel állapíthatjuk meg, hogy bár a gépesítésünk jelentősen fokozódott, termelő tevékenységünk növekedett, mégsem emelkedett ennek arányában a balesetek száma.

A dolgozók szociális, kulturális ellátottságában igen nagy lemaradást örököltünk 1953-ban. A régi elavult erdőszlakások, munkásszállások, kulturális létesítmények hiánya jellemezték a helyzetet. A beruházásokat tárgyaló fejezetből megismerhettük ezirányú fejlődésünket számokban is. A lakóhelyüktől távol dolgozni kényszerülő munkásaink részére korszerűsített munkásszállások, legújabban lakókocsik állnak rendelkezésünkre. Szükség esetén megszerveztük a dolgozók munkahelyre szállítását, téli időben biztosítottuk a melegítőállal való ellátást. A megnövekedett kulturális igények kielégítésére minden erdészetünket elláttuk rádióval, később televíziókészülékekkel és az igényekhez mérten sportfelszereléssel. Ravazdon és Kapuváron nagy költséggel megépült



A tanyahajó nélkülözhetetlen a lakott helytől távol eső őrterti munkaterület számára. 20 személynek ad kényelmes szállást és konyhát közvetlenül a munkahelyen



kultúrotthon lehetőséget adott ezeken a helyeken a kulturális élet fellendítésére. Ebben különösen a Kapuvári kultúrcsoport mutat követendő példát, ahol zenekar, tánc és színjátszócsoporthoz, valamint fejlődő sportélet biztosítja az ott dolgozók szabad-idejének kulturált kihasználását.

Dolgozóink szakmai és politikai műveltségének fejlesztésére a szakszervezeti bizottság előadásorozatot, tanfolyamokat szervezett és kielégítő mennyiségű könyvtárállományt biztosított. Az évtized elején, amikor még nem jutott el minden községbe a film, saját filmvetítő készülékeinkkel tartottunk filmelőadásokat. Az állami és társadalmi szervek által rendezett különféle kiállításokon igyekeztünk dekoratív szemléletes anyagot kiállítani, hogy a lakosság megismerhesse erdőgazdaságunk tevékenységét. Ezekben a kiállításokon mindig nagy sikereket értünk el, melyeket oklevelek bizonyítanak.

A felszabadulás után a magyar dolgozók is birtokukba vették az ország legszebb részein az üdülőket, s az erdőgazdaság dolgozói közül is egyre többen jutnak el évente ezekbe, hogy kipihenjék egy munkás év fáradalmait. Kezdetben a fizikai dolgozók idegenkedtek az üdülési mozgalomtól, mert szabadságukat elsősorban a háztáji munkák elvégzésére igyekeztek igénybe venni. Az állandó munkások ma már nem rendelkeznek számottevő saját mezőgazdasági földterülettel, így felszabadult szabadságidejüket egyre többen töltik üdülőhelyeken. A fokozódó igények kielégítését a SZOT szervezésében rendelkezésre álló üdültetési lehetőségek nem fedezik, ezért Erdőgazdaságunk Vezetősége a Szakszervezeti Bizottság javaslatára újabb lehetőségeket biztosított az üdültetés zavartalan lebonyolításához. Üdülési célra szobát bérelünk Budapesten, melyet jelentkezés alapján Szakszervezeti Bizottságunk ingyenesen bocsájt az igénylők rendelkezésére. Az elmúlt évben Balatonfüreden létesítettünk 16 személy egyidőben történő üdültetésére lehetőséget, amelynek fejlesztése további programunk. Így általában minden igényét ki tudjuk elégíteni dolgozóinknak. Különös súlyt helyezünk arra, hogy a szinte foglalkozási betegségként jelentkező reumatikus bántalmakban szenvedő dolgozóinkat gyógyfürdőre tudjuk eljuttatni. Szakszervezeti vezetőszerveink felismerték ennek jelentőségét és átlagos felüli számban bocsájtanak rendelkezésünkre gyógyszanatóriumi beutalásokat.

Az eredményes munka következtében évenként a rendelkezésünkre bocsájtott igazgatói alap felhasználását tervszerűen előre meghatározott költségvetés keretében használjuk fel, amely költségvetés minden esetben a szakszervezeti taggyűlésen kerül a tagok legszélesebbkörű bevonásával megtárgyalásra. Így a lehetőségből mindig az kerül elsősorban megvalósításra, ami a dolgozók többségének céljait szolgálja.

Dolgozóink tájékoztatására már 1955-ben beindítottuk „Kisalföldi Erdők Hangja” címen üzemi híradónkat, mely egy ideig nyomdai úton került előállításra. Ez az Üzemi Híradó ma is eljut minden hónapban dolgozóink közé és viszi a legfrisebb híreket üzemi, szakszervezeti életünkről, közli a munkaversenyek állását, eredményeit.

**Pártszervezet.** 1956. előtt az MDP-nek 20 tagja volt az Erdőgazdaság központjában. Az Erdészeteknél is voltak alapszervezetek, amelyeket csak úgy mint a központot az ellenforradalom után újjá kellett szervezni. Az MSZMP-ben már lényegesen kevesebb lett a taglétszám és jelenleg a központi alapszervezetnek 19 tagja, a magyaróvárinak 15, Dél-Hanság, Rábaközi erdészeteknek 20, az Északhansági Erdészeteknek 13 párttagja él szervezeti életet.





Megérkezett a legfrissebb „Üzemi Híradó” a munkahelyre.  
A cigarettaszünet jó alkalom a felolvasásra

Az alapszervezetek vezetősége főfeladatának az ideológiai képzést tartja és szervezi mind a párttagok, mind a pártonkívüliek rendszeres politikai oktatását. Ez elősegíti a dolgozók öntudatának fejlesztését és segíti továbbá a párt gyakorlati munkájának megvalósítását is.

A párttagság teljes számban részt vett és részt vesz a választási és egyéb agitációs munkában és jelentős sikerrel vettek részt megyénkben a mezőgazdaság szocialista átszervezésének propaganda munkájában.

A termelés megsegítéséhez építő kritikájával, valamint a munkaversenyek, a szocialista brigádmozgalom szervezésével járul hozzá. A pártonkívüli dolgozók mindenkor figyelembeveszik a párttagság politikai irányítását, a párttagok pedig mindig élénkjárnak a termelőmunkában és a szükség esetén felmerülő rendkívüli áldozatvállalásokban.

Az erdőgazdaság 10 éves tevékenysége mindig hűen tükrözte a párt politikáját és igyekezett megvalósítani azokat a gazdasági célkitűzéseket, amelyekkel dolgozó népünk életszínvonalát napról-napra emelni segítette. A népgazdaság által reánk rótt feladatokat mint a múltban, úgy a jövőben is igyekezni fogunk teljesíteni, és a szocializmus felépítésének nagy munkájában számíthat ránk a magyar dolgozók közössége, Pártunk és Kormányzatunk nem fog csatlódni bennünk.



**Erdészeti Egyesület.** Az Országos Erdészeti Egyesület Helyi Csoportja a tudományos és technikai haladás előmozdítása érdekében fejtette ki tevékenységét. Társadalmi úton segítette az erdőgazdaság üzemi feladatainak megvalósítását, s emellett az erdészeti hagyományok ápolása s a szétszórt területeken működő erdészeti szakemberek összefogása jellemezte munkáját.

Legjelentősebb tudományos és szakmai munkái a következők:

1. Az erdőgazdaság csemete önellátásának megteremtése, a csemetetermelés gépesítésének megoldása.
2. A lúp talajok erdőápolásának gépesítése.
3. A hansági talajelőkészítések technológiájának kidolgozása.
4. A Kisalföld nyárfagazdálkodásának szolgálata a „Nyárfa Bizottság” létrehozásával.
5. Az erdőgazdaság erdőtipológiájának összeállítása.
6. A METESZ „Hanság” és „Győr Zöldövezeti Munkabizottságában” közreműködés.
7. A fásítási tevékenység propaganda útján való fokozása.

Az Erdészeti Egyesület Helyi Csoportja az erdőgazdaság valamennyi erdészét, erdőmérnökét és fontosabb beosztásban lévő adminisztratív dolgozóját fogja össze. Az erdészeti szakemberek állandó képzése alkotta gerincét 10. év munkájának. Az alsó szintű szakmunkásképzés előadóit, a középfokú képzés hallgatóit a tagság adta. A kutatások és kísérletezések eredményeiről tudósok és egyetemi tanárok számoltak be a rendezvények alkalmával.

Az évenként ismétlődő tanulmányutak a népgazdaság élőkészletének emelése érdekében az ország különböző tájain végrehajtott intézkedéseit vizsgálták, és eredményeiket területünkön hasznosították.

Szoros kapcsolatot létesített az ERTI az oktatási intézmények tanszékeivel, és évről-évre külföldi szakemberek tanulmányútját tette eredményessé.

Az erdőkről és vadgazdálkodásról szóló 1961. évi VII. törvény lesz vezérfonala Egyesületünk további munkájának, hogy a meglévő kezelése, az új erdőtelepítések és fásítások révén az ország élőkészlete tovább növekedjék, a népgazdaság és a lakosság több, jobb és olcsóbb fához jusson. Társadalmunk legfőbb értéke az ember munkája váljon könnyebbé, dolgozóink életkörülményei váljanak kultúraltabbakká, egész életünk legyen szebb, boldogabb, békés, alkotó élet!















