



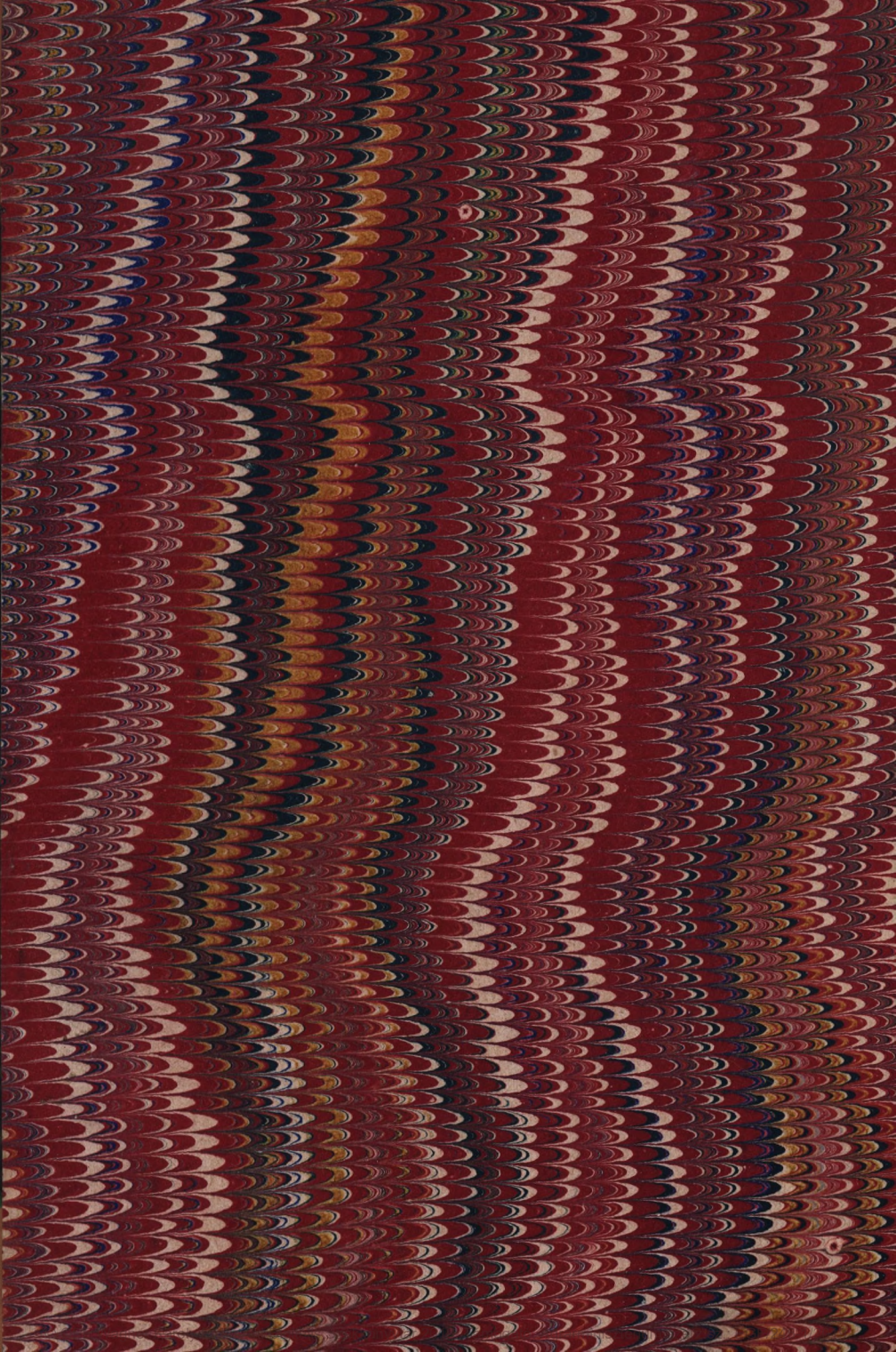
Borbás  
Vincze.

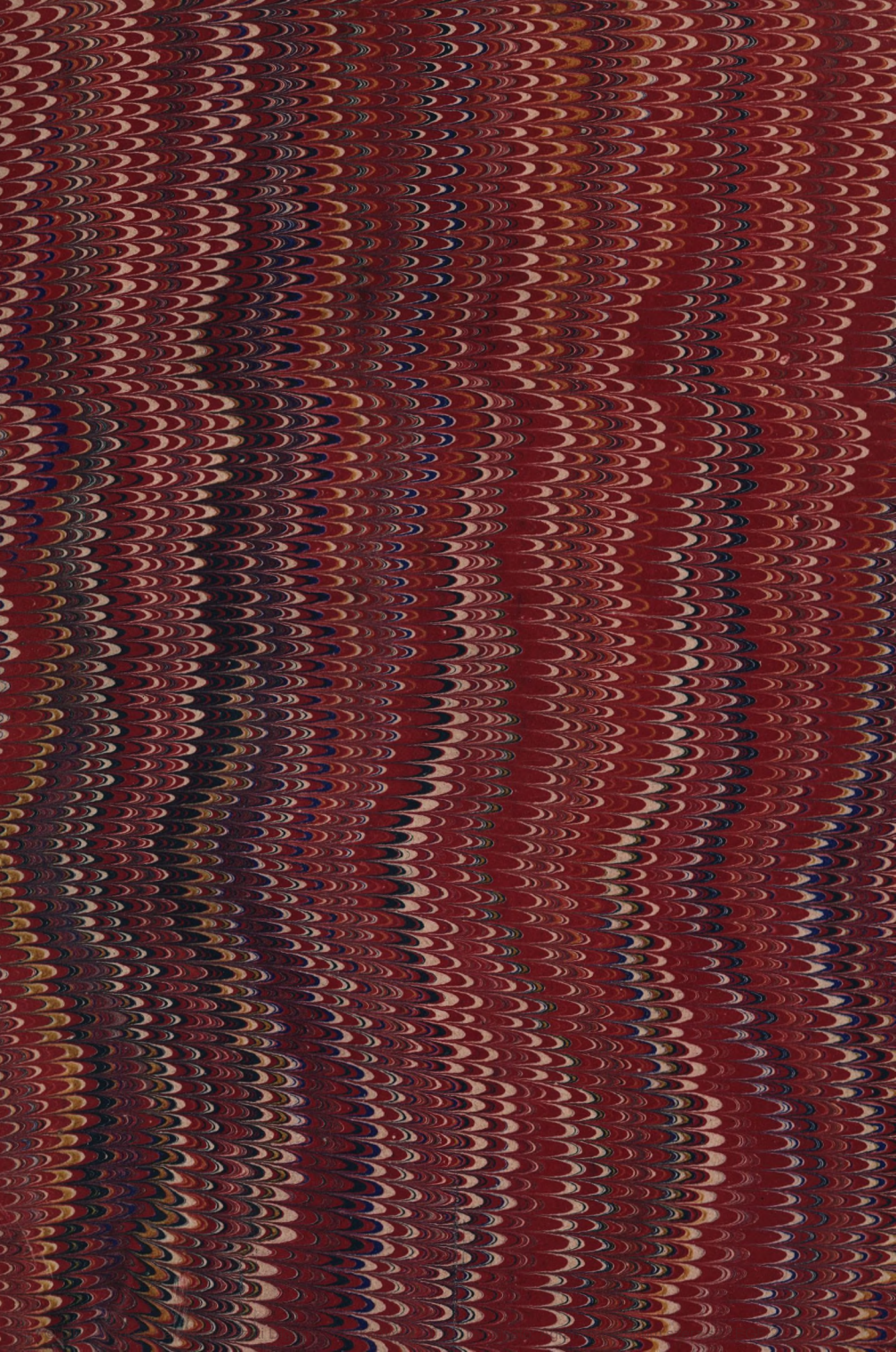
A fény-  
vesek  
és a  
fényvek  
magyar  
nevei  
Vasvári

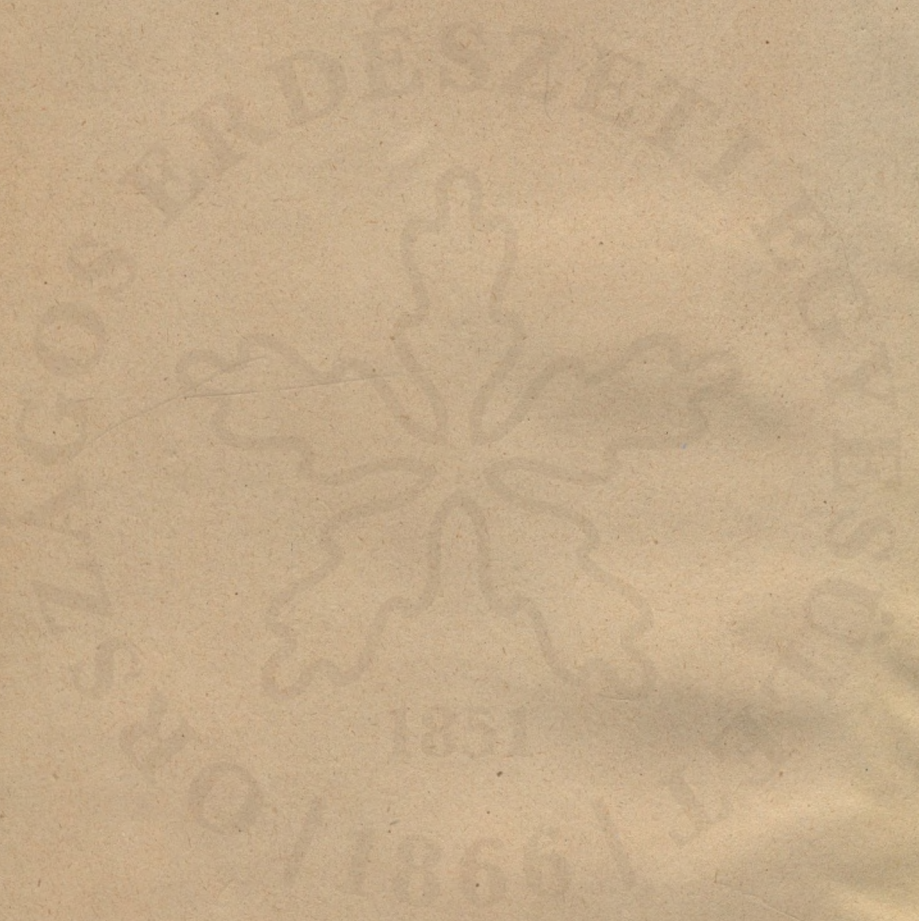


DK

146







A

# FENYVESEK

ÉS

## A FENYVEK MAGYAR NEVEI VASMEGYÉBEN.

DR. BORBÁS VINCZÉTŐL.

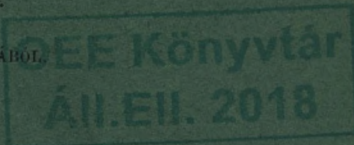
2. k. 16.



(KÜLÖN LENYOMAT AZ „ERDESZETI LAPOK” 1883. ÉV VII. FÜZETÉBŐL.)

BUDAPEST, 1883.

A MAGYAR KIRÁLYI ÁLLAMNYOMDÁBÓL.







## A fenyvesek és a fenyvek magyar nevei Vas- megyében.<sup>1)</sup>

Dr. Borbás Vinczétől.

Ha Vas megye erdeit röviden jellemezni akarjuk, a nyiresek és az itt-ott előkerülő zelnicze meggyen (*Prunus Padus*) kívül a gesztenye-erdők meg a fenyvesek kölcsönöznek itt az erdőknek kiváló érdeket és jellemet.

Az Alpéseknek a mediterrán flórába való hanyatlása, meg a Nóri-havasoknak hazánkba leereszkedő délkeleti örsei közt az a nevezetes analogia, hogy valamint az Alpések déli láncolatairól a szelid gesztenye vezet be s készít elő az örökzöld vidékre (*regio sempervirens*<sup>2)</sup>): szintugy a vas-megyei Vütöm-hegycsoport (a rohonci, kőszegi és borostyánkői hegység) Rohonc és Kőszeg között hasonlóképen a szelid gesztenyével hanyatlík a magyar Kis-Alföld dombhullámai felé.

A második nevezetes dolog az, hogy a fenyvek ugy a hegyeken, mint a halomláncolatokon, sőt lapályos helyeken is az erdei lombos fák közé keverednek, vagy ezek helyét foglalják el, s az erdőtenyészet életét télen át is hirdetik. Az országban oly kis magasságban a tenger színe fölött, talán egy megyében sincs annyi fenyő, mint Vas megyében. Nagy területeket borítanak ezek itt el, és sűrű zárt, helyenként egészen keveretlen erdők vannak belőlök, mindjárt a hegyek

<sup>1)</sup> Mutatvány a magyar orvosok és természetvizsgálók állandó központi választmányának megbízása alapján készült „Vas megye flórája“ kéziratából.

<sup>2)</sup> Grisebach: *Vegetation der Erde* I. p. 306.



tővétől kezdve, a mint a Rába völgyében, pl. Badafalvától a sz.-gotthárdi Vártetőig (Schlössel) terjedő nem magas hegylánczolatra az első lépést teszszük.

Leggyakoribb a fenyők közül az erdei meg a jegenyefenyő (*Abies excelsa*) a megyében. Utóbbiról tudjuk, hogy ez a havasi vagy alhavasi vidéken, a bükk felső határán túl alkot erdőket, hogy az ily vidék völgyeibe is alá száll, de a síkságon, dombos vagy akkora magasságu hegyeken, mint pl. a Mátra vagy a Pilis, melyek a havasok hatásától függetlenek, természetesen eredetileg nem nő, ha csak erdészeti gondviselésben nem részesül.

Még korlátoltabb a *Pinus silvestris* eredeti tenyészete hazánkban. Ez sem nő a most említett helyeken, a hol az *Abies excelsa* nem nő. Neireich „Aufzählung der in Ungarn bisher beobacht. Gefässpflanzen“ 73—74. l. és Kerner (Pilis-Vértés Gebirge 21. l.) szerint a Kárpátok központi részében (Magas-Tátra), a Bakonyban, a pécsi Mecseken, a Kis- és Nagy-Alföldünk vizválasztó hegyein, hazánkknak slavoniai és bánásági<sup>3)</sup> részeiben és az egész Alföldön nem nő, hanem legfeljebb csak tenyésztek. Willkomm (Forstl. Flora 165.) szerint is ritka az ily összefüggő erdő a Kárpátok lánczolatán s az Adria övén. (Lozornó és Senic közt van 5 mértföld hosszú a Morva síkján). Grisebach<sup>4)</sup> az erdei fenyő életének külső körülményeiből nem tudja megfejtetni, hogy miért nem nő a magyar Nagy-Alföldön, a hol ugy a

<sup>3)</sup> A *Pinus silvestris* azóta (1873-ban) Szörénymegyében találtam, Plugova mellett az Arzsána alhavasra vezető utban, a Kostol hagyén. Itt cserje marad, mint a törpe fenyő, melytől fénytelen lecsüngő tobozai különböztetik meg. A *Pinus silvestris*nek e törpesége oly jelenség itt, mint a Juli havasokon, hol Koch Synopsis-a szerint cserje marad. E szörénymegyei példányokat összehasonlítottam 1875-ben Berlinben a *Pinus Ponticá*val C. Koch, de tőle nem különbözik, tehát ez is *P. silvestris* körébe való.

<sup>4)</sup> Vegetation der Erde I. p. 137.

talaj, a melyben mélyen verhetne gyökeret, mint az éghajlat viszonyai (nagyobb fényszükséglet) nem csak hogy nem kellők, de rá nézve igen is kedvezőknek látszanak. Galicziától — Grisebach szerint — csak a Magas-Tátra tövéig terjed, s ezt Willkomm helyesebben még inkább az éjszak-német terület-hez sorolja, mint a Kárpátok láncolatához. Erdélyben csak helyenként jutott az erdők felső övébe.<sup>5)</sup> Mivel hazánkat csaknem szakadatlanul a Kárpátok koszorúja fogja körül, Grisebach azt, hogy az erdei fenyő az ország belsejében eredetileg vadon nem terem, be nem fejezett vándorlásnak tulajdonítja, mert az erdei fenyő a Kárpátok láncolatát Galicziából nem bírta áthágni, s így a magyar Alföldre el nem juthatott.

Ezen kitérőleg említett adatokat és tapasztalatokat figyelembe véve, feltűnő az erdei, valamint a jegenyefenyőnek gazdag terjedelme Vasmegyében. Mivel az ország belsejében, a Bakonyban stb. az erdei fenyő nem terem, ellenben itt-ott mint ültetvény, a lombhullató fák közé keveredik, pl. Ipoly-Litkén, Nógrádmegyében, könnyen támadhatna az a gondolat, hogy a fenyvek Vasmegyében is erdőgazdasági érdekből vegyültek a tölgy- és bikkerdő tagjai közé, és szorították le azokat nyom nélkül, nagyobb területekről is.

Ez utóbbi véleménynyel azonban nem hagyhat megbarátkozni bennünket e két fenyőnek nagy száma és nagy terjedelme e megyében, de nem, fontosabb természetes okok sem: a fenyveseknek eredeti kísérő növényzete, más hegrendszerhez tartozó hegyek és dombok eltérő vegetatiói viszonyai és más,

<sup>5)</sup> Schur Enumer. Transsilv. 626. termőhelye nehezen eredeti. Baumgarten „Enumer. stirpium in magno principatu Transsilv. . . . indigenarum“ II. 303. az ojtói szorosból említi. Willkomm Forstl. flórájának 163. l. szerint az erdei fenyő középeurópai vidékének aequatorialis határa Galicziától délnek, Erdély felé terjed, hol az erdei fenyő még nő. Innen a Kárpátok láncolatát követve, átsap nyugatnak Szerbiába, innen Dalmáciába és Horvátországba.

havasi növényeknek egész a síkságra való leereszkedése sem e megyében.

A vas megyei alacsony hegyek fenyveseinek aljnövényzete t. i. szintén oly szegény és szintúgy nincs tarka gyepszőnyege, mint a tölgyek és a bükk határán túl növő vagy havasvölgyi fenyveseknek (*regio abietina*). Az erdő talaját száraz tűk és tobozok lepik el s a sűrűn álló fenyvek árnyékában cserjék és fűvek buján fel nem sarjadhatnak. Sok helyt az erdőtalajon semmi zöld sincs. E fenyvesek flórájának csekélyisége tehát nemcsak az erdei cserjék kevésségében és egyszerűségében nyilatkozik [melyek leginkább erdei és jegenyefenyő csemeték, gyalogfenyő boróka, itt-ott egy galagonya (*Crataegus Oxyacantha*), égerfa, fagyal, rekettye v. pálmafűz (*Salix Caprea*), kökény], hanem a virágzó fűnemű növények kevésségében is. Néhol a *Sorbus aucuparia*, a piros-bogyós bodza és a málna is közéjük vegyül. A fűnemű virágzók, valamint a félcserjés növények is ugyanazok itt, mint az alhavasi fenyvesekben. Itt-ott lézeng egy *Hieracium murorum* vagy *H. vulgatum*, mint emitt; aránylag gyakoribbak a csormolyák, főleg a *Melampyrum commutatum*. Seregesen lépnek fel a fenyvesbogyók (*Vaccinium*), Pirolák és a *Calluna*, s a fenyvek külsejéhez és sajátságához majd télizöld leveleik (*Vaccinium Vitis Idea*, Pirolák), majd még tűforma leveleik által is alkalmazkodnak: *Calluna*, mint az *Ericaceák* egyetlen képviselője.

Sőt a fűnemű növények közül is keveredik a fenyvesek aljnövényzetébe télizöld lomboszatú, melyen még fel nem tűnő virágjánál fogva, szintén az a komorság honol, mint a fenyveken: *Luzula pilosa*; majd élénkebb színű virágával is merészkedik itt feltűnni a télizöld, mint a disznórépa (*Cyclamen Europaeum*), a henyé boroszlán (*Daphne Cneorum*), a télizöld *Vinca minor*, míg más kísérőinek

a levelei vastagabbak (*Sanicula Europaea*, *Rosa Austriaca*), vagy a túlalak felé közeledik: a korpafű (*Lycopodium clavatum*), *Nardus stricta*, *Galium silvestre* (erdei ragadvány), *G. Austriacum*, *Campanula rotundifolia* (csengetyűke), vagy pedig a levelek mintegy túlalakuan fogasak, pl. az *Euphrasia stricta*, *E. perincisa*, *Astrantia maior* stb.

Hogy a fenyvek Vas megyében eredetileg vadon nőnek, annak rengeteg számuk, meg külsejükben hozzájuk alkalmazkodó eredeti aljnövényeiken kívül még a talaj, valamint életrevalóságuk is bizonyosága.

Hogy az erdei fenyő az egyenletesen átázott földet és a ködös légkört nem szereti, valamint hogy törékeny gallyait a nagy hó a magasabb hegyeken nagyon elnyomorgatná, ez ellen a kedvezőt Vas megyében könnyen megtalálja. A verőfényes helyeken megkapja itt a kellő világosságot és napfényt; meg van a laza, a vizet át bocsájtó, száraz, homokos agyagtalaj is.<sup>6)</sup> A fenyvesek Vas megye hegyeinek kavicstalajára sok helyen igazán jótéteménynek is mondhatók, melyek nélkül e hegyek talán erdőtlenek, puszták maradnának. Ezért a vas megyei fenyvek a levegőnek, valamint lassanként a talajnak megjavítására is igen hasznosak.

Neilreich<sup>7)</sup> szerint az erdei fenyő a jegenye fenyő után a legközségesebb fa Alsó-Ausztriában, s tenyészetének ott uralkodó viszonyai a vas megyeiekkel nagyobb részt megegyeznek, ott is homokos területeken, harmadkori dombokon, homokkő-, mész- és palahegyeken nő, és részint egész tiszta erdő, részint pedig a bükk, tölgy és fekete kergű fenyővel keveredik, de 1000 méternél feljebb nem emelkedik, természetes útja tehát

<sup>6)</sup> Willkomm p. 169.

<sup>7)</sup> Flora von Niederösterreich p. 228.

Alsó-Ausztriából és Stájerországból nyílik Vasmegyébe az erdei fenyő geographiai elterjedésének.

Eredetiségének bizonyága itt, életre való szaporasága és gyarapodása is. A mint a lakosok, a fenyők életének itt szemtanui állítják, az elhagyott helyeket 3—4 év alatt a fenyőcsemeték egészen ellepik és benépesítik, zászlós magvaikat a szél messzire széthordván.

A vas megyei fenyveknek az alacsonyabb vidékre való ezen leereszkedését tehát úgy úgy foghatjuk fel, hogy a Nóri havasok fenyveseinek hazánk nyugoti részében van utolsó állomása, azaz a Nóri havasok végső domb- és hegyfoslányain van természetes elterjedésöknek délkeleti határa, úgy mint a Kárpátok fenyveseinek legdélibb nyúlványai Selmezbánya mellett.<sup>8)</sup> Vasmegye általában más hegység tagja, s mások itt a vegetatio körülményei is, mint az ország belsejében, hasonló magas hegyeken. A Bakonyt már jellemzi az őseredeti, magastörzsű fenyvesek hiánya, melyek különben a vidék tájképén éles vonásokban szoktak jelentkezni, de ez az hiány ország belsejének hegyein is kirívó, valamint az is, hogy flórájokban az alpesi jellemnek semmi nyoma sincs, vagy alig felismerhető az. A Bakonyban nem nő *Ericacea* vagy fenyvesbogyó egy szál sem, de a Mecseken, a Pilis és Vértes hegycsoportban, valamint mindazon heglánczokon, melyek a Nagy- és Kis-Alföldnek vizválasztói, a fenyőfák<sup>9)</sup>, *Ericaceák* és *Vacciniumok*on kívül még a *Pirolák*<sup>10)</sup> és a cserjés *Polygala Chamaebuxus* is hiányzanak.

Vasmegye tájképén a fenyvek élesen tűnnek ki. Az *Ericaceákat*, s az éjszaki erikás mezőket (*ericetum*) a

<sup>8)</sup> Hunfalvy: A magyar birodalom term. viszonyai III. 624.

<sup>9)</sup> A burókat nem értjük ide.

<sup>10)</sup> Kerner: Das Pilis-Vértes Gebirge p. 21., a bécsi állat- és növényntani társaság kiadványaiban, és der Bakonyer Wald p. 9.

Calluna képviseli, a Vacciniumok és Pirolák fajai elég gyakoriak és jellemzetesen lépnek fel. Van télizöld levelű és sárga virágú Polygalája és Tofieldiája is. Ezekon kívül a havasi jellem főleg a Vütöm flórájában félreismerhetetlen, a fenyveken kívül, valamint a fenyveseket kísérő, most említett növényeken kívül is. Ilyen havasi polgárok Vasmegyében nem csak a fűneműek Thesium és Juncus alpinus, Thlapsi alpestre, Arnica montana, Trollius Europaeus, izlandi zuzmó, Botrychium Lunaria stb.), félcserjék (Epilobium Dodonaci), hanem a fás növények között is akadnak.

Legnevezetesebb e tekintetben a zöld égerfa (Alnus viridis), mely mint tudjuk, eltörpült alakban havasaink csúcsán nő s helyenként a törpe fenyőt helyettesíti. A Vütöm hegycsoportban (egész a rohonci alacsony völgyekig), a Gyöngyös és a Pinka völgyében ez általában nem ritkaság, és jó magasra növő cserje. Az antimon bányánál már a kerítésbe is került. De nő az a Rábától délre is, Sottina mellett a Stadelbergen. Ezek levélfogai jobban kihegyesednek, sűrűbbek is, mint az Alnus viridis svájci példányainál; leveleinek alja gyakran a szíves alak felé közeledik s a tiroli A. corylifoliára Kern emlékeztet, de nem az, ezért var. demis rum-osnak (alacsonyabb helyen növő) neveztem.<sup>11)</sup>

Havasvölgyi bokor a Salix incana (hamvasfehér fűz), meg a Myricaria Germanica is (tízhimes tamariska), mely a Mura mellett Nagy-Barkócnál mind a kettő gyakori. Ha tehát alhavasi fűvek és cserjék leszállhatnak Vasmegye alacsonyabb helyeire, nincs mit csodálkoznunk a jegenyefenyőnek, általában a nóri fenyveknek e dombvidéki eredetiségén,

<sup>11)</sup> Kerner levele szerint Stajeroszágban is igen mélyre ereszkedik le, Grác körül nemcsak a folyóvizet mellett nő, hanem a harmadkori dombhullámokon és a szőlőtermelés övében is.

termőhelyén sem Vas megyében. Annak, hogy ily rengeteg helyekről a történeti időben, pl. az eredeti lumbhullató fákat kipusztították, s helyökbe fenyveket ültettek volna, nyomai s hagyományai, úgyhiszem, kétségtelenül maradtak volna, ha az erdőirtás csakugyan megtörtént volna; de ellene harczol a fenyvek természetes elterjedése is a Nóri havasokról. A magyar Kis-Alföld tehát növényzetére nézve is nevezetesen eltérő két hegységet szakít el egymástól.

Az idáig említett *Pinus silvestris* és *Abies excelsa* fenyveken kívül nő még itt az *Abies Picea* (L.) (*A. pectinata* D. C.) is, de hasonlíthatatlanul kevesebb számban, mint az előbbieket. Szép erdőt láttam belőle Gyöngyösfőnél (Günseck); a Dunántúl legmagasabb pontja az Irottkő vagy Szálkő (a veleimi magyarok szerint) körül pedig a bükkal osztozik az uradalomban, és már-már fölbe kerekedik a széles lombú bükk hatalmának.

A *Pinus nigricans* Host ritkább. Alsó-Szénégető és Gáborfalva (Goberling) közt láttam sziklákon. Talán valamivel gyakoribbak a *Larix Europaea* csemetéi a magasabb vidéken, ha azok nem ültetésnek köszönik ottlétüket.

Hogy az imponáló *P. silvestris*, meg az *Abies excelsa* földrajzi elterjedésében Vas megyében valami szabályosság lenne, azt állítani nem merem. Kisebb-nagyobb helyeken egymagok is alkotnak erdőt, de azután találkoznak, összevissza is keverednek különböző helyeken és különböző magasságban is, úgy hogy az ember nem ismerheti fel egy könnyen elterjedésök törvényeit. Lehet néhol az erdészeti kezelés is egyesítette, keverte őket össze eredeti helyökön. Hogy különböző helyeken és övben vegyest nőhetnek, oka lehet az is, hogy a vidék nem oly magas, miszerint itt akár az erdei fenyő, akár a jegenyefenyő már elérhetné a tetők felé való elterjedésök felső határát, de sőt jóval lentebb maradnak attól,

mert az Irottkőn is az *Abies Picea*-nak engedik át az uradalmat.

Hogy az erdei fenyő mégis alacsonyabb helyeken nő, mint a jegenyefenyő, ezt elárulja sok helyen az, hogy a megye éjszaki tájain az *Ab. excelsa*, délfelé pedig a *Pinus silvestris* kerül gyakrabban szemünk elé a jegenyefenyővel vagy magában is.

A fenyvesek Vas megyében oly alacsony vidékre leereszkedvén, a minőre sehol másutt az országban, a nyugati határvármegyéken kívül, a lombos erdők uralmát meglehetősen korlátozzák. A vidék magassága a tenger színe fölött nem akkora, hogy az alhavasi és havasi vidéket jellemző *regio abietina* kiképződhetnék, azért a Nóri havasokból ide természetesen leereszkedő fenyvek az alacsonyabb vidéken majd a bikkkel, majd a tölgyekkel keverednek, vagy ezeknek kellett hátrálniok a túlevelű hatalmasabbak előtt, a fenyveknek itt inyére valóbb talajról.

Ez zavarhatta meg Vas megyében a rendes övek szerint való elhelyezkedését a fák tenyészetének, mert helyenként az erdő a hegyek aljától kezdve nem tölgy, mint ily alacsony vidéken másutt az országban, hanem fenyő. Ez az oka, hogy bár pl. Kőszegen a fának a tető felé való sorakozásában van is bizonyos rend: a szőlő felett szelid gesztenye, feljebb tölgy és bikk alkotja az erdőt, az Irottkő teteje felé pedig már az *Abies Picea* nagyobb száma vegyül a bikk közé; de az erdei fák ily övek szerint egymás után már a vidék nem tetemes magassága következtében sem társulhatnak akárhol azon kívül, hogy a fenyvesek sok helyen épen a bikk öve alá ereszkednek, vagy a tölgyek termőhelyét foglalják el.

Ily nagy terjedelműek lévén az eredeti fenyvesek Vas megyében, hogy velők nevezetesebb erdőgazdaságot is űzhet-



nek, természetes, hogy az ily magyar és hazafias megyében a fenyveknek saját jellemző magyar neveik is támadtak. Ilyenek:

1. gúzsfenyő = *Juniperus communis*. Helyes neve neki az ismert gyalogfenyő boróka is;

2. répa-fenyő = *Pinus silvestris*, az erdei fenyő, melyet Nógrádmegyében búrfá-nak is neveznek.<sup>12)</sup> Miért szólítják Vas megyében a *P. silvestrist* ily kissé furcsa néven, meg nem tudhattam, de az „Erdészeti Lapok“-nak e megyebeli olvasói talán megmondhatnák. Ebből látható, hogy a szoros értelembbe vett *Pinus*-nak két magyar genus-neve is van, melynek az esetben, ha a *Pinust*, *Larixot*, *Cedrust*, *Abiest* stb. nemek gyanánt tekintjük, czélszerű hasznát is vehetjük;

3. keresztés fenyő = *Abies excelsa* Lam. = *Pinus Abies* L. = *Ab. Picea* Mill., nem (L.) A keresztés fenyő név már Clusius-nak „*Rariorum aliquot stirpium per Pannoniam . . . historia*“ című munkájához adott Beythe-féle „*Stirpium nomenclator Pannonicus*“ növénysszögyűjteményben is olvasható a *Picea* mellett, „*cruciformis Abies vel cruciforme Juniperi lignum, quoniam folia et ramos in crasis quodam modo forma disposita habeat.*“ Fényes Eleknek „Magyarországnak . . . mostani állapotja“ (II. javított kiadás) I. köt. 334. lapján a keresztés fenyő ismét előkerül. Ha az *Abies* és *Picea* alnemek együtt maradnak az *Abies* nem alatt, akkor jegenyefenyő a helyes magyar genusnevek, s a „keresztés“ szó lehet az *Abies excelsa*-nak faji neve;

4. fürtös fenyő = *A. excelsa*, Sennyeházán. Szintén jellemző név;

<sup>12)</sup> Hunfalvy i. h. III. 623. l. Búr-erdőt is említ Nyitra megyéből.

5. sima fenyő = *Abies Picea* (L.) = *Pinus Abies Du Roi*, nem (L.); *Ab. alba* Mill., *A. pectinata* D. C.<sup>13)</sup> Ennek a fenyőnek a neve Clusius idézett helyén „Luch-fenyőfa, melynek a levele egyfelől áll“. A Luch nem lucz, mint általában nálunk írják, hanem lucs, tehát lucsfenyő lenne, mert Clusius munkájában a következőket is olvashatjuk: *Lenche* fa = *arbor lentis*; *fechke* fü = *hirundinis herba*, *kechke* rágó, *dardachka*, *cherösnye*, *Solomon pöcheti*, *cherfa* stb., ellenben az egyszerű *c-t* Clusius rendszeren *cz*-vel írja, pl. *czekla*, *zelniczefa* stb. Látható ebből az is, hogy a lucsfenyő nem *Abies excelsá*-nak a neve, mint az erdész urak használják, hanem az *Abies pectinátá*-nak. Amannak az igazi neve *jegenyefenyő*. Sem a lucs, sem a lucz magyar jelentését nem ismerem, azért az *Abies Piceá*t nem is szeretem így híni, hanem inkább *szurkos*, *fehércsiku* vagy *sima jegenyefenyő*nek;

6. rozmaring-fenyő = *Larix Europaea* D. C. = *Abies Larix* (L.). Ha e növényt a *Cedrus*-sal egy nem alá foglaljuk, akkor magyarul európai v. egynyári *cedrusfenyő*nek is helyesen mondhatjuk, mert jellemében leginkább hűz fenyveink közül a *Cedrushoz*, faji neve pedig (egynyári v. európai) tőle szépen megkülönbözteti. Ha azonban a *Larix*-ot meg a *Cedrus*-t külön nemre választjuk, akkor a helyes és *aestheticus* rozmaringfenyő jelöli a *Larix*-ot, a mint már a Schubert-féle „A növények terményrajza képekben“ című munka átdolgozásánál (37. l.) is jelöltem.

Vörös fenyőnek nevezni a *Larix*-ot, nem tartom czélszerűnek. Nem azért, mert e fa külsejére nézve a vörös fenyő nem jellemző; nem, mert vörös fenyő két szó létére *genus*név

<sup>13)</sup> A fenyvek neveit nagyjából Herényben Gothard csillagász és birtokos uraktól hallottam.

nem lehet, melléknév pedig (vörös) főnévvel összetett szót nem képezhet, végre azért sem, mert Roth-Tanne-nak az *Abies excelsá-t* is hívják;

6. a fenyők gyakori aljnövényét, mely töméntelenül lép fel a fenyőerdők kavicsos földjén, a szalmavirágu *Calluna vulgaris*t Nagy-Sitkén „csarabfű“-nek hívják. Ha az erdők jó televényén nőne itt a *Calluna*, csapásnak kellene tekintenünk, de a kavicsos talaj meztelenségét elfödván, feladatot teljesít a megyében.

Egyéb, erdészetünket érdeklő műszó Vasmegyében:

7. vaskő = basalt;

8. kenyérkő basalttuf (Kis-Somlón);

9. szerencsedió = *Staphylea pinnata*;

10. kuhics v. bogárfű = *Genista sagitalis*;

11. berekfa = *Alnus glutinosa*;

12. geregenye = galagonya (Sennyeháza);

13. túskefa = vadrózsa (Sennyeháza);

14. ebi szelenczefa = *Rhamnus Frangula*; a német neve után puskaporfának is mondják a németes vidéken.

Végre *Clusius* idézett munkájában:

varjúköröm = *Colutea*;

büdösfa = *Frangula*;

molnárcseresznye = *Viburnum Opulus*;

halyagfa = *Staphylea pinnata* méltók említésre.

Némelyek hólyagfának írják. Eger vidékén egy kései fajta cseresznyét híznak halyag-cseresznyének. Ennek is nagyok a pirosas gyümölcsei, s a gyümölcs bőre az aprószemű cseresznyéhez képest mintegy felfuvódott.



