



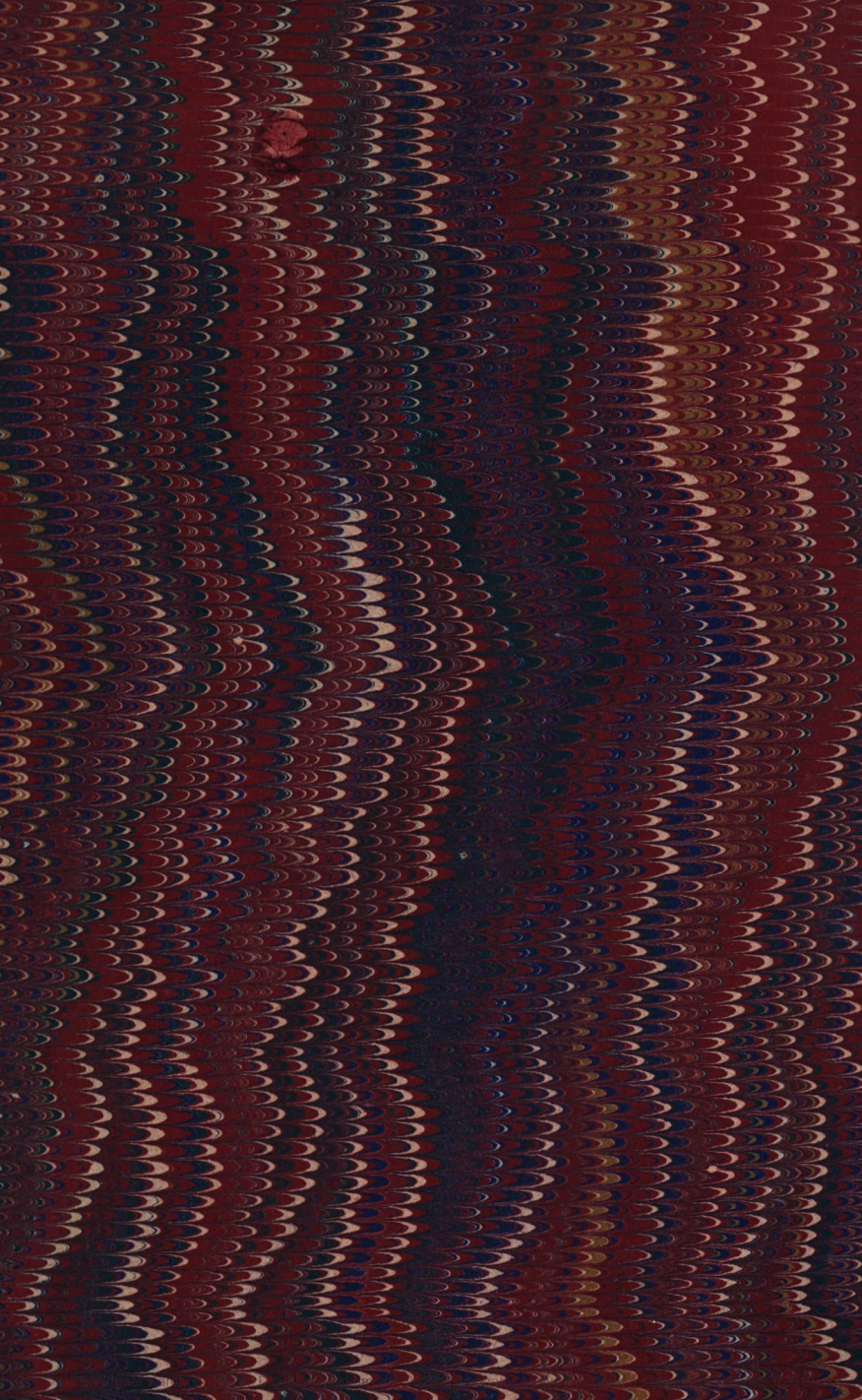
BORBÁS  
ÉS  
CSATÓ.

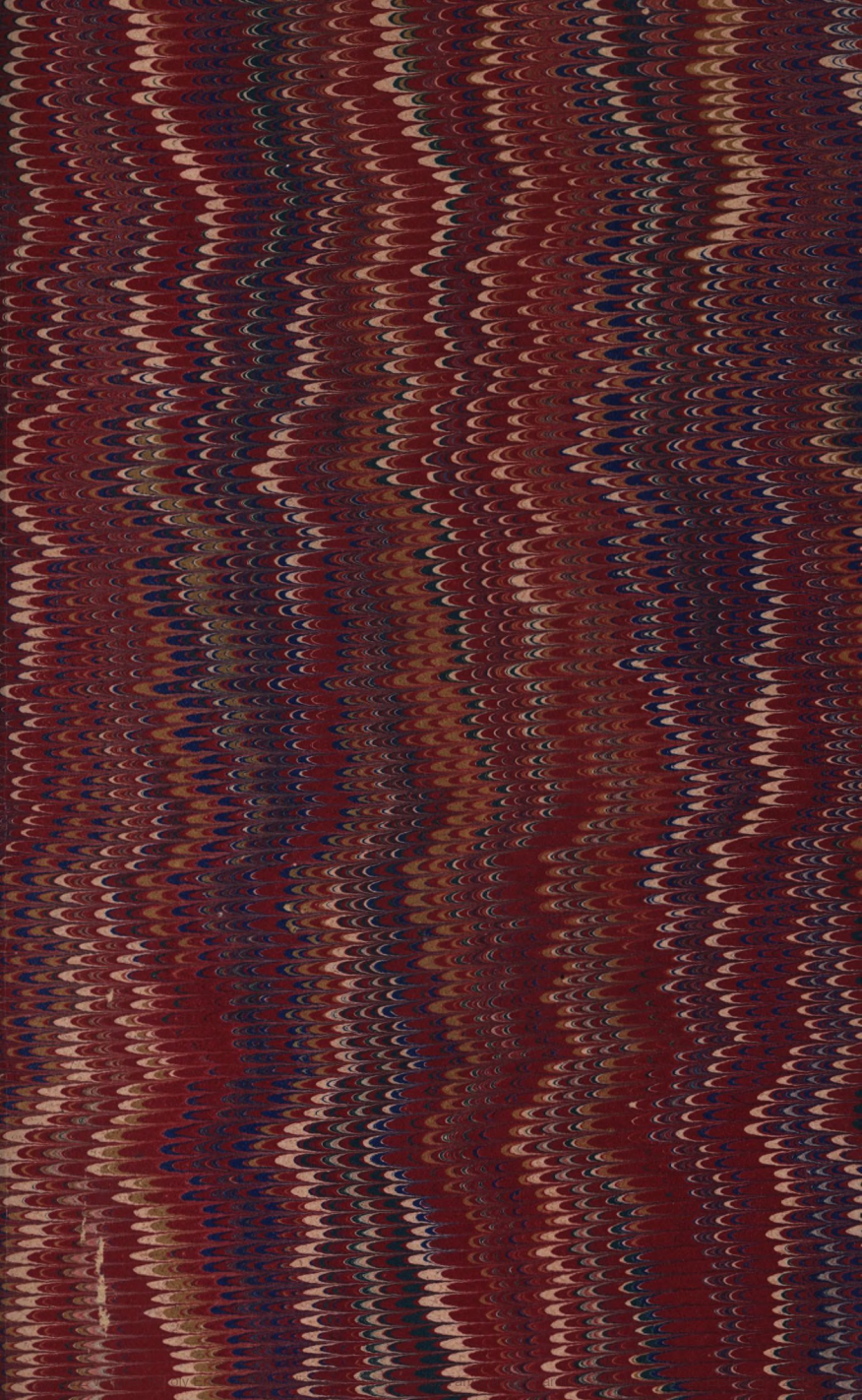
ALSÓ-  
FEHÉR-  
MEGYE  
TÖR. GYVI.

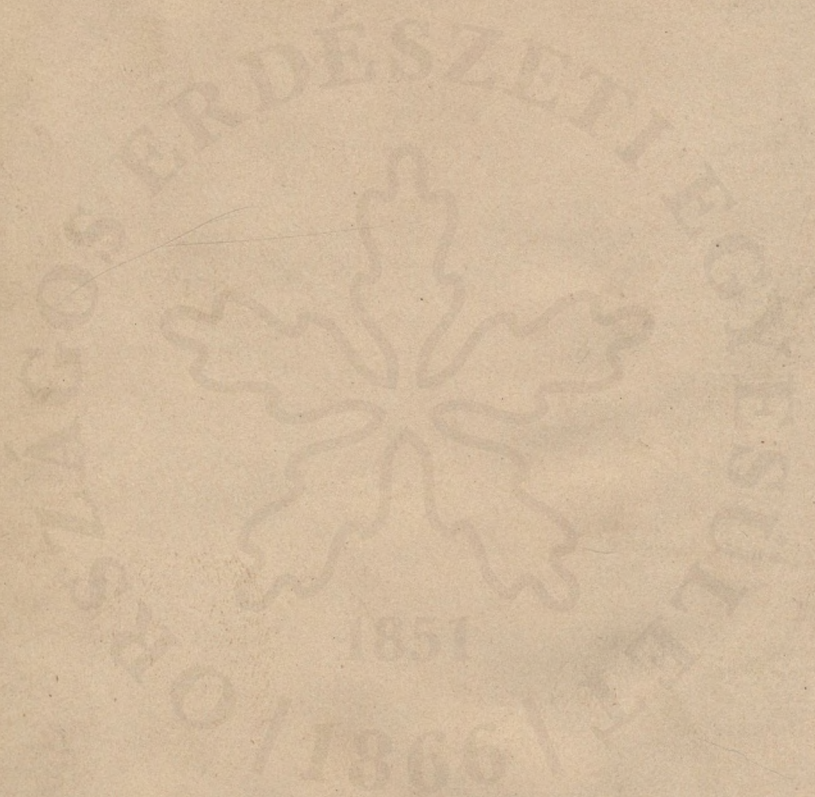


DK

200







OEE Károly tár  
Áll. E. 6

MAGYAR  
NÖVÉNYTANI LAPOK

SZERKESZTI ÉS KIADJA

KANITZ ÁGOST.

X. ÉVF. 112. SZ.

1886. OCTOBER.

MINDEN JOG FENNTARTATIK.

TARTALOM: Alsó-Fehérmegye tölgyei BORBÁS V. és CSATÓ J. — Tudós társaságok. — Halálozások. — Kinevezések.

ALSÓ-FEHÉRMEGYE TÖLGYEI

(Formae Quercuum Comitatus Albae inferioris).

Irták

DR. BORBÁS VINCE és CSATÓ JÁNOS.

Alsó-Fehérmegyének 3576<sup>50</sup> □ kilométernyi területén az erdőség 162125 kataszteri hold. Ebből 65129 kataszteri hold a tölgyerdőkre esik.<sup>1</sup>

A tölgyerdők, mint kisebb foltok, a Maros meg a Küllő folyók partján is nőnek, de nagy terjedelemben a dombos és a hegyes vidéket borítják egész 640 méter magasságig.

A vidék magasságához képest leguralkodóbb a *Quercus sessiliflora*-nak SALISB. az alakköre; de a mocsártölgy (*Q. Robur* L.) is nevezetes alkotó része erdeinknek. Vidékünk, a mocsártölgy alakjainak bőségét tekintve, a Magyar hazának akár mely vidékéről ismeretes alaksorozatával megmérkőzik, ha nem gazdagabb. E tölgy fajbéli tagosulása vagyis fajokra avagy fajtákra való különválása megyénkben nagyfokú és nagyon nevezetes. A *Q. Robur*-nak a Magyar hazából ismeretes alakjai Alsó-Fehérmegye erdeiben is diszlenek, a *Q. hiemalis* STEV. meg a *Q. malacophylla* SCHUR pelyhes levelekkel is előkerül. Systematicai tekintetben említésre legméltóbb a *Q. Csatói*. A *Q. lanuginosa* LAM. alakköre kisebb, de elég nevezetes alakjai vannak megyénkben.

<sup>1</sup> BEDŐ ALBERT A magyar állam erdőségeinek leírása. Budapest, 1885. Ak. értek. a term. tud. köréből.

Alsó-Fehérmegyében ma a tölgyerdőket sarjuerdő módjára kezelik, részben pedig pusztítják. Az 1848 előtt szép és terjedelmes szálas tölgyerdők a vasúti és más építkezések következtében beköszöntött kelendőség folytán letaroltattak s most már nagyon kevés helyen, itt is csak kisebbszerű szálas tölgyeseket lehet látni a megyében.

Ha bő makktermő őszszel ezeket a tölgyerdőket figyelmesen vizsgáljuk, nagyon meglep a fákon levő vagy a földön heverő makk alakjának a sokfélesége. De gyakran a levelek is nevezetesen különböznek egymástól s a vizsgálódót élénken figyelmeztetik, hogy sokkal több itt az alak, nagyobb a változatosság, mint a mennyit idáig feljegyezve és megkülönböztetve az irodalomban lelhetünk.

Ilyen hatás következtében állítottuk össze az 1883. meg az 1885-ki bő makktermő esztendőkből azt a kis gyűjteményt a melyből a következő fajokat és alakokat közrebocsátani bátorokodunk. Alsó-Fehérmegye területén termő tölgyfajoknak és alakjainak itt csak a nevezetesebb részét számítottuk elő, de nem mulasztjuk el ennek a nevezetes növénygenusnak alakjait tovább is gyűjteni, vizsgálni s a mostan következő eredményünket főleg új termőhelyekkel későbbben ki fogjuk bővíteni.

#### 1. *Quercus Robur* L.

a. *Q. pedunculata* EHRH., (*Q. fructipendula* SCHRANK) erdeinknek részbeli alkotója.

b. *obconicifera* BORB. et CSATÓ cupula obconica.

Fordított kúpalakú makkcsészével, Nagy-Enyed körül a Bükkös nevű erdőben, aprós makkal (CSATÓ!), u. i. a Maros ligeteiben is, a tő hajtásán *Cynips conglomerata* GIR. nevű gubacsosal (BORBÁS, jul. 1878.).

c. *patellulata* VUKOT. Rad jugosl. akad. XXII. 1873. 20! cupula patelliformi explanata, squamis adpressis.

Makkcsészéje tányérka módjára kitágul, pikkelyei lesimúlnak. Makkja közép nagyságú és gömbölyded. Nagy-Enyed Bükkös nevű erdejében (CSATÓ).

d. *pubipes* BORB. et CSATÓ pedunculis sparse pubescentibus, foliis omnino glabris, non undulatis, cupula hemisphaerica, pedunculis eiusdem rami abbreviatis, aut longitudinem foliorum dimidiam attingentibus.

Termő kocsánja (csuma) ritkásan pelyhes; nem bodros levelének a visszája kopasz; makkcsészéje félgömbalakú. Ugyanazon ág kocsánjai majd rövidek, majd rendes hosszúságúak. Makkja hosszukás, rendes nagyságú.

Ezen a *pubipes* fajtán a surka vagyis a zsíros gubó (*Cynips calycis* BURGSDORF) is él. A suska Erdélyben helyenként talán nem is olyan ritka, mint BIELZ állítja. — Nagy-Enyed Bükkös nevű erdejében (CSATÓ).

*e.longiloba* LASCH Bot. Zeitung XXIV. 1857. 414! ugyanitt.

Makkja nagyobb fajta, gömbölyded, tojásdad.

2. *Q. brevipes* (HEUFF. pro var. *Q. pedunculatae*, in WACHTEL Zeitschr. 1850.) ugyanitt.

Makkja aprós, hosszukás.

*b.trichopoda* BORB. et CSATÓ *pedunculis* 7mm. *longis*, *canescenti-pubescentibus*, *foliis laciniatis laciniis elongatis*.

Levele mélyen hasogatott, hosszú sallangú; csomója csak 7 mm. hosszú, szürkésen pelyhesedő. Makkja aprós, gömbölyded.

3. *Q. hiemalis* STEV. Bull. soc. Mosc. XLXV. 1857. 385. (*Q. pedunculata* var. *australis* HEUFF. non LINK). Nagy-Enyed Bükkös nevű erdejében (CSATÓ). Makkja közép nagyságú és gömbölyded tojásalakú.

*b.microtricha* BORB. et CSATÓ *ob cupulae formam turbinatam* var. *subpuberulam* sisteret, sed *nostra ob pedunculorum longitudinem foliis aequilongam et ob appendicem quarum cupulae squarrosam ad Q. hiemalem* STEV. spectat, a qua *foliis obovatis sinuatis, supra lucidis, subtus pallidioribus, pilis 1—3-furcatis, minutis, plerumque sub lente apparentibus inspersis differt. Lobi foliorum apice rotundati, petiolus 5—10 mm. longus. Cupulae canescentis et minute puberulae squamis inferioribus dilatatis, apice libero squarroso.*

Fordított kúpalakú makkcsészéjénél a *Q. Robur* L. var. *subpuberula* LASCH. l.c. 415 (sub *Q. Germanica* LASCH) lenne, de a mi példánk a termő kocsánnak hosszúsága, valamint a makkcsésze berzedt függelékei miatt a hosszúcsumás *Q. hiemalis* alakkörébe való. Levelének a kerülete fordított tojásdad, öblös, karéjai lekerekítettek, a felső színe fénylő, a viszsza sáppadtabb s apró 1—3-ágú szőrök lepik el, hanem ezeket leginkább csak nagyítóval látni. Ugyanazon ág kocsánjai rövidebbek és hosszabbak. A makkcsésze szürkésen és aprón szőrös, alsóbb pikkelyei elszélesednek, szabad hegyök berzedt. Makkja közép nagyságú, gömbölyded tojásalakú. A levélnyel 5—10 mm. hosszú.

Nagy-Enyed Bükkös nevű erdejében (CSATÓ).

Ez a var. *microtricha* pelyhes levelénél fogva a *Q. pedunculiflora*-nak C. KOCH (*Q. Haas* KOTSCHY?) a legközelebb való



rokona, de tőle kisebb, a visszáján nem nagyon deres-zöld levelei, továbbá hosszabb kocsánjai, makkészérének pelyhes és berzedt (nem kopasz és lesimuló) pikkelyei s talán még apróbb makkja is megkülönböztetik. A *Q. longipes*-nek STEV. l.c. ellenben a levél visszáján csak az erek, nem az egész alsó szin, pelyhesek, továbbá a makkészérének felsőbb pikkelyei görcsösen felemelkednek. — A *Q. Haas* makkjai sokkal nagyobbak. — A *Q. Robur* var. *pilosá*-tól SCHUR kopasz csomájára stb. nézve tér el, az utóbbié sűrűn pelyhesedő.

4. *Q. malacophylla* SCHUR conf. BORBÁS Erdész. Lap. 1886.30—31, cupula levi haud pubescente a *Q. Robore* L. a (*Q. pedunculata* EHRH.) praecipue diversa.

Sima, sárga vagy zöld, nem pelyhes makkészérével, kopasz levelekkel.

var. *astrotricha* BORB. et CSATÓ foliis magnitudine mediocri ex-cellit subcoriaceis, ultra medium pinnatifidis, laciniatis que, segmentis elongatis patentibus vel fere horizontalibus; paribus segmentorum basin versus cuneato-contractis, ceterum integerrimis vel inferiore margine lobulatis, lobis rotundatis; folia superne lobis tribus elongatis fere tri-dactyla, basi condata et brevissime petiolata, subtus glaucescentia et stellato-puberula, nervis albidis.

Pedunculi folium dimidium vel totam longitudinem adaequant; cupulae obovoideae, nitidae, glabrae, squamis concretis, olivaceo fuscis, apice solum liberis et rufescentibus. Glandes minores, oblongae, apice puberulae, cupulam subtriplo excedentes.

A formis (*Q. Roboris* L. a) (*Q. pedunculatae* EHRH.) omnibus cupula glabra nitida olivaceo fusca, a *Q. malacophylla* SCHUR foliis coriaceis, subtus puberulis, laciniatis, cupula haud hemisphaerica etc. est var. *astrotricha* NOB. diversa. Si quis *Q. malacophyllam* SCHUR varietatem *Q. Roboris* esse mallet, tunc var. *astrotricha* NOB. varietatem *microtricham* sequetur, a qua foliis magis laciniatis et cupula glabra recedit.

Levele közép nagyságú, bőrnemű, mélyen szárnyasan hasogantott, sallangjai jó hosszú, hegyes szögalakra vagy egészen vízszintesen állnak, egy-egy pár sallang a levél alja felé ék-lánszerű alakúan huzódik össze, a sallangok alsó oldala karéjkákra szabdalts vagy épszélű, a csúcsa lekerekített; a levél tetején három karéj megnyúlik, a levél csúcsa tehát majdnem három ujjú, a levél alja szíves metszetű és rövidke nyelű; a levél visszája deres-zöld, csillagszőrös, az erek fehér lenek.

A gyümölcs csomója felálló, a levél félig vagy egészen a csúcsáig ér. Makkeszszéje fordított kúpalakú, fénylő, kopasz, pikkelyei összefolynak, olajszín barnák, a csúcsuk szabad és piroslik. Makkja kisebb fajta, hosszukás, a csúcsa pelyhes, a makkeszszénél csaknem háromszor hosszabb, némelykor — talán külső ok következtében — a makkeszszéből ki nem emelkedik.

Bükkös nevű erdőben Nagy-Enyeden (CSATÓ).

A *Q. Robur* alakjaitól kopasz makkeszszéjét tekintve, a *Q. malacophylla*-tól pedig bőrnemű, sallangos és a visszáján pelyhes leveleire nézve tér el. Makkeszszéje se félgömbalakú.

5. *Q. Csatói* BORB. n. sp.

(*Q. decipiens* vel *aurea* × *Robur*) Foliis maiusculis, ambitu ellipticis aut oblongo-obovatis, ad  $\frac{1}{3}$  partem sinuatis, lobis brevibus rotundatis aut nonnullis acutiusculis, hinc inde lobulatis, basi cordatis, petiolo 7—12 mm. longo insidentibus, supra intense viridibus et lucidis, subtus glaucis et stellato-pubescentibus.

Pedunculus brevis, circiter 1 cm. longus, puberulus vel pubescens, quum pili rariores sint, flavescens, quum autem pili densiores sint, canescens. Cupulae saepius ternae conglomeratae sed ob pedunculos in apice ramulorum approximatos *Q. Csatói* saepe polycarpa evadit. Squamis *Q. sessilifloram* aemulantibus, quasi tessellatis, adpressis, medio gibbosis, nigricantibus, cano-pubescentibus, apice rufescenti. Glandes maturae fere sphaeroideae vel breviter ellipsoideae, apice umbonato-impressae, puberulae.

A *Q. Robore* pedunculis brevibus pubescentibus, petiolis magis elongatis, foliis subtus puberulis et squamarum forma, — a *Q. sessiliflora* petiolis brevioribus, forma foliorum, pedunculis brevibus, — *Q. brevipedis* (HEUFF.) (*Q. Pseudosessili* SCHUR! in Herb. Mus. Caes. Palat. Vindob.) petiolis magis elongatis, foliis subtus puberulis et pedunculo puberulo diversa.

Levelei nagyobb fajták, a kerületjük ellipticus vagy fordított hosszas tojásdad, szélességének mintegy  $\frac{1}{3}$ -áig öblös, karéjai rövidek, lekerekítettek, vagy némelyik hegyeses, itt-ott karéjkás, az alja szíves, 7—12 mm. hosszú nyélen nyugszik; a felső szín sötétzöld és fényes, a viszája dereszöld és csillagszőrös, az erzet sárgás fehér.

A gyümölcs csomója rövid, körülbelől 1 cm. hosszú, pelyhesedő vagy pelyhes, ha a szőrök ritkásak, sárgálló, vagy

ha sűrűbbek, szürkellő. Makkcsészéje gyakrabban harmadmagával csoportosodik a rövid csumán, de több csuma az ágak tetején egymáshoz közeledvén, a *Q. Csatói* gyakran bőven termő, sokgyümölcsű. A makkcsésze pikkelyei a *Q. sessilifloráé*hoz hasonlítanak, a közepök felpúposodik, feketéllők, ezen felül szürkésen pelyhesek, a csúcsuk piros barnás. Egy-egy makkcsésze külseje mintegy kockázott. Érett makkja majdnem gömbölyded vagy röviden ellipszoid, a teteje köldök módjára benyomott és pelyhes, középnagyságú.

Bükkös nevű erdőben Nagy-Enyeden (CSATÓ!)

Ezt a nevezetes alakot, mely lehet a jelölt szülők fajvegyüléke, s melynek faji nevét CSATÓ JÁNOS Alsó-Fehérme-gye alispánja tiszteletére választottam, a kir. tanácsos úr már megnevezve küldötte hozzám, de ezt a nevet már régebben más Francia tölgyfajra ruházták, azért más nevet kellett választanunk. Én örömmel ragadtam meg az alkalmat, hogy azoknak a nevezetes érdemeknek, legalább részbeli megörökítéséhez hozzájáruljak, a melyet az alispán úr, a közügyek terén kívül, a természettudományok terén is kivívott magának. (BORBÁS.)

Rövid levélnyele, az alján szíves metszetű levelei a *Q. Robur*-tól erednek, a többi bélyege inkább a *Q. sessiliflora* valamelyik alakjától származik. A gyümölcsökösán hosszúsága a kettőé között ingadozik, de a *Q. decipiensé*hez vagy a *Welandié*hez inkább közeledik.

A *Q. Robur*-tól rövidke és pelyhes kocsánja, hosszabb levélnyele, pelyhes levele s a makkcsésze pikkelyeinek alakja, — a *Q. sessiliflora* alakjaitól a kurtább levélnyel, a levelek alakja, a rövidke kocsán stb. különböztetik meg. A *Q. brevipes*-tól (*Q. Pseudosessilis* SCHUR) jobban megnyúlt levélnyele (ezé a *Q. Roburénál* nem hosszabb), a visszáján pelyhes levelére és pelyhesedő kocsánjára nézve tér el. A *Q. polycarpa* SCHUR is más növény, úgy hiszem a *Q. sessiliflora*. Ennek a levélnyele megnyúlik, 20--25 mm. hosszú, a levél alja nem egyenlő vagy ferdén csonkított, a levél nyele felé hirtelen elkeskenyedik ékalakú és b o d r o s. Megegyeznek egymással, hogy a gyümölcs kocsánja kurta és pelyhes, talán a makk alakjára meg a makk csoportosodására nézve is.

A *Q. Csatói* a *Q. hybridá*-tól BECHST. levelének alakjára és csillagos szőreletére nézve tér el.

6. *Q. sessiliflora* SALISB. ap. SM. a *Q. Robur*-ral az erdők nagy részét alkotja.

b. *Welandii* HEUFF. a Kecskekő alatti erdőkben (SIMKOVICS).

c. *aurea* WIERZB. Krakko mellett a Kecskekő nevű tető felé, valamint a tövében levő erdőben is, néha nagyon apró makkal (CSATÓ).

d. *bullata* DC. Prodr. XVI. b. 8. (non VUKOT!) a levelek erezte sárgálló; a makkcsésze pikkelyeinek alsóbbjai görcsösek, nagyon felemelkednek. Ompoica erdeiben (CSATÓ).

7. *Q. decipiens* BECHST. in Sylv. Jahrb. für Forstmänner u. Jäger 1814, Forstbotanik (1821!) = *Q. sessiliflora* var. *flavescens* PANC! Verh. ZBG. VI. 1856. 571, BORB. ÖBZ. XXXVI. 1886. 140! a Kecskekő alatt (BORB. l.c.) néha igen apró makkcsészével és makkal, de ilyeneket Budán közép nagyságúakkal vegyest láttam ugyanazon az ágon (BORBÁS), — Bükkös nevű erdőben Nagy-Enyeden (CSATÓ).

8. *Q. erythrolepis* VUK. (a *Q. crispata* STEV. alakköréből) Borkereken, a községi meg a Mihályárka nevű erdőben (CSATÓ).

9. *Q. lanuginosa* LAM. 1778 (*Q. pubescens* WILLD. 1805).

var. *acutiloba* BORB. Budapestnek . . . növ. 1879. 69. a Kecskekő nevű kúp tövében (CSATÓ).

var. *undabunda* BORB. et CSATÓ fructibus sessilibus, foliis undulatis, denique glabratis. A *Q. crispata* STEV. lobis rotundatis, haud mucronatis differt.

Gyümölcse nyeletlen, levele bodros, végre lekopaszodik. A *Q. crispata*-tól lekerekített s nem törhegyű levelei választják el. Csombord erdeiben (CSATÓ).

10. *Q. Tommasinii* KOTSCHY! ugyanitt (CSATÓ).

11. *Q. Cerris* L. Nagy-Enyeden, Szabaderdő és más községek erdeiben.

12. *Q. Austriaca* WILLD. *Cecidomya Cerris* levélgubacscsal, Borberek községi erdejében (CSATÓ).

## TUDÓS TÁRSASÁGOK.

R. Accademia dei Lincei 1886. apr. 4. ül. TOMMASI-CRUDELI „Sul bacillo rinvenuto nelle atmosfere malariche dei dintorni di Pola.“

Máj. 2. ül. TOMMASI-CRUDELI Sul *Plasmodium malariae* di MARCHIAFAVA, CELI e GOLGI“ (313—319.)

Jun. 6. ül. CUBONI „Sul Bacterio della pellagra: *Bacterium maydis*“ (532—535). — G. B. CERLETTI „Cura della *Perenospora* delle viti“ (535—537) (RAL).

## HALÁLOZÁSOK.

MORREN CHARLES JACQUES EDOUARD 1858 óta a növénytan tud. egyetemi ny. r. tanára, növénykerti igazgató és a Belgique horticole szerkesztője Liègeben \* 1833 december 2. † Liègeben 1886 febr. 28. A növénytan minden terén működött mint önálló kutató és író, a későbbi években különösen a kertészetre vonatkozó kérdésekkel foglalkozott behatóbban. Kertészeknek, botanikusoknak nagy szolgálatot tett „Correspondance botanique“ c. kiadványával, mely majdnem minden évben pontosan közölte a nevezetesebb botanikusok lakhelyeit. Sok időt fordított a *Bromeliaceák* tanulmányozására és habár ezen nagyon érdekes család egyes genusairól és fajairól sok érdekést közölt, a család monographiáját nem fejezhette be. A *Bromeliaceákra* vonatkozó gazdag anyagot a Kew-herbarium vette meg, többi gyűjteményei és gazdag könyvtára Liègeben maradnak az egyetemi növénytani intézetben. Édes atyja és előde a tanszékben a nagyhirű CHARLES MORREN (1858. dec. 17.) 52 éves korában halt meg és EDOUARD sem lett idősebb, mindkettőn még sokat terveztek de a halál őket abban aránylag korán meggátolta.

JOSEPH ALBERT fényképész és az albertotypia felfedezője [1. MNL.I.195.] † Münchenben 1886. május 5. 61 éves korában.

JULIUS STÖCKHARDT titkos tanácsos, az agriculturalis chemia tanára a kir. erdészakademián Tharandban † u.o. 1886. jun. 1. 77 éves korában, a Landwirthschaftliche Versuchsstationen c. folyóirat melyet ő alapított és sokáig maga szerkesztett, sok érdekes növényélettani adatot közölt.

DR HANCE HENRY FLETCHER Ő Brit Felsőge consulja Whampoaban Sinában [*Hancea* SEEM. = *Mallotus* LOUR. *Euphorbiacea*] \* 1827 aug. 4. † Amoyban 1886 jun. 21. eltemettetett Hong-Kongban 1886 jun. 26. H. 1844 sept. 1. lépett be Hong-Kongban Angol államszolgálatba, 1861-ben vice-consulnak neveztetett ki és Whampoa jelöltetett ki számára mint székhely, tehát majdnem 42 évig volt ő Sinában, melynek botanikai átvizsgálása körül elévülhetlen érdemei vannak. Herbariuma a nagy birodalomból majdnem 23000 fajt tartalmaz és a világ legnagyobb herbariumai is sok növényt kaptak tőle. Irodalmi működéséről és fáradhatlan buzgalmáról tanuskodnak a következő értekezések: On some new Chinese plants HOOKER'S London Journ. of Bot. VII. 1848. 471—473. — On some Chinese plants: 1. Remarks on a proliferous leaf of *Chirita Sinensis*. 2. Description of some new *Acanthaceous* plants. 3. Description of a new *Cerastium*. HOOKER'S Journ. of Bot. I. 1849. 141—143. — Notes on new or little-known plants of China [*Synaedrys*, *Quercus* et *Ipomoea*] Ib. I. 1849. 175—176. — On the structure of the fruit in *Punica* HENFREY Bot. Ga-



