



CSERNY

GYŐZŐ.

A  
tadászterdei  
m. kir.  
erdőőri  
szakiskola

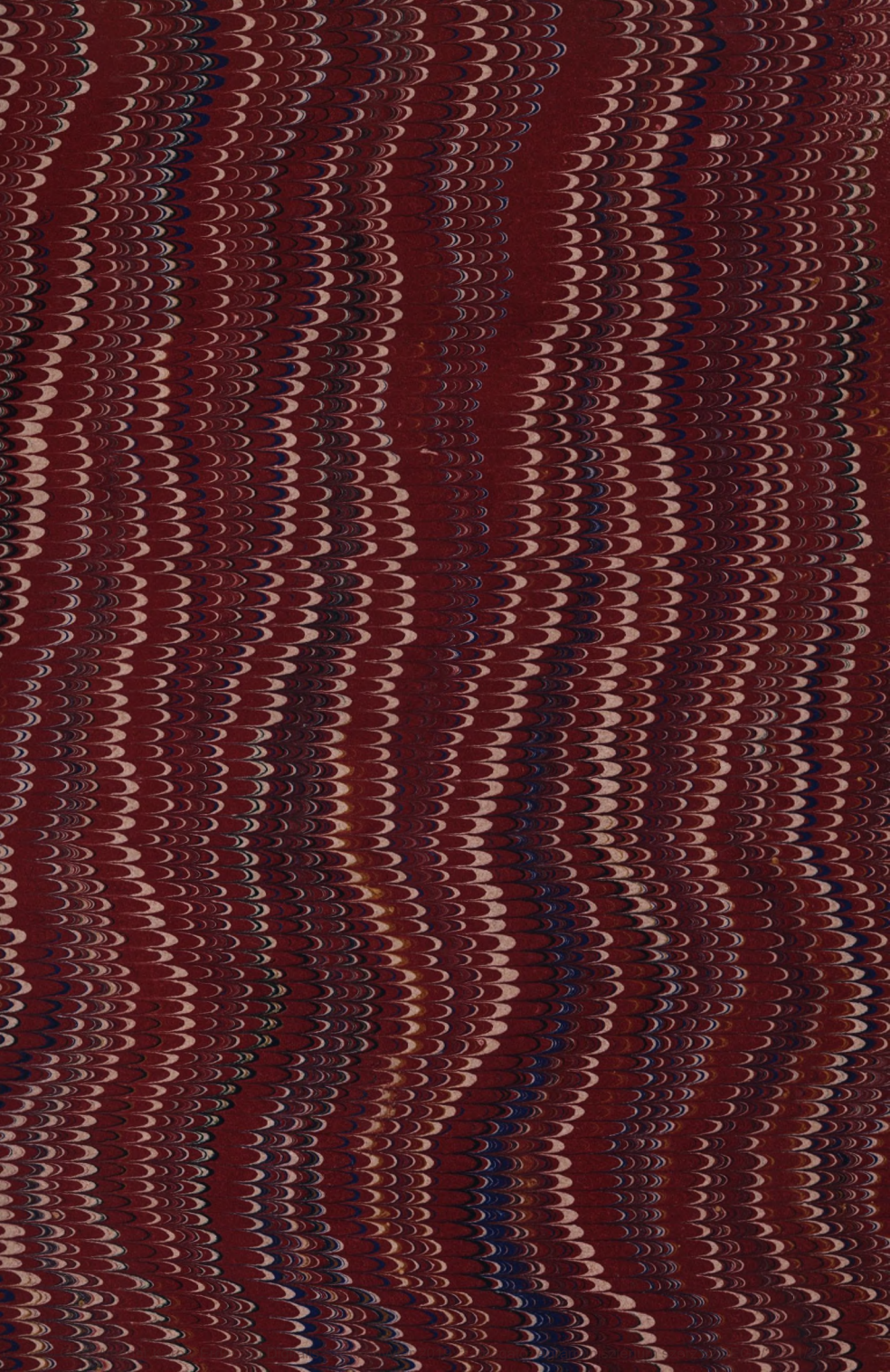


DK  
239













A

vadászerdei m. kir. erdőőri szakiskola

és

alsóbb erdészeti szakoktatásunk fejlődése

ISMERTETI

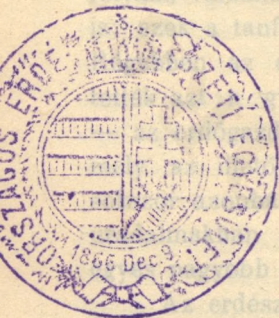
CSERNY GYÖZŐ

KIRÁLYI AL-ERDŐFELÜGYELŐ



Különlenyomat az Erdészeti Lapok 1902. évi X—XI-ik füzetéből

*D. H. 3/4.*



(Hat fénykép felvétellel.)

BUDAPEST

"PATRIA" IRODALMI VALLALAT ÉS NYOMDAI RÉSZVÉNYTARSASÁG

1902



OEE Könyvtár  
Áll.Éll. 2018

A

Vadásztervei m. kir. erdőmérnöki szakiskola

alsóbb erdőmérnöki szakoktatásunk fejlődésé

ISMERETEI

CSERNYI GYÖZÖ

KISÉRTŐ

Kiadásának 100. évét ünnepelve 1981. évi X. XI. K. törvény

1981

(Egy kötet, 120 oldal)



BUDAPEST

Magyar Tudományos Akadémia Könyvtára és Információs Központja

002



A tapasztalat azt bizonyítja, hogy még a szerényebb kereseti pályáknál is — tartozzanak azok az őstermeléshez, az iparhoz, kereskedelemhez vagy más szakhoz — nem nélkülözhető a helyes alapon nyugvó elméleti kiképzés, mely forrását az erre a célra berendezett tanfolyamokban vagy szakiskolákban leli.

Igy az erdőgazdaságnak is egyik főfeltétele az, hogy annak az erdőbirtokosnak, a ki erdejében okszerűen kíván gazdálkodni, a magasabb képzettségű intéző-személyzetten kívül értelmes, képzett, megbízható műszaki (erdőőri) segédszemélyzet álljon rendelkezésére. Az erdőgazdaság ugyanis külterjesebb lévén más gazdasági ágazatoknál, a magasabb képzettségű munkaerőnek nagyobb mértékben való alkalmazása itt aránylag költségesebb, miért is az alkalmazott intéző tisztii személyzet oly fontos teendők végrehajtását kénytelen az alárendelt segédszemélyzetre bízni, melyek teljesítésénél nemcsak gyakorlati ügyességre, de bizonyos fokú önállóságra és szakértelemre elkerülhetetlenül szükség van.

A segédszemélyzet ilyen irányban való kiképzésével hazánk erdőgazdaságában azelőtt nem igen foglalkoztak. Liptóújvárott a kincstári uradalomban létezett ugyan — ha jól értesültem — már az 1800-as években egy az erdőőri szakiskolához hasonló tanfolyam, valamint ugyanezen időtájban a keszthelyi „Georgicon“-nál is; ezek a tanfolyamok azonban néhány év múlva megszűntek. Régebben az erdészeti segédszolgálatra elég minősítésnek tekintették azt a gyakorlatot, mely a vadászból kifolyólag, később — az erdőgazdaság fejlődése folytán — pedig azt a gyakorlatot, mely az illető erdőgazdaságban lassankint megszerezhető volt, sokszor azonban egyedül a katonaviseltséget, sőt egyes magánuradalmakban a jól végzett cselédszolgálatot is, a mi, sajnos, egyes nagyobb erdőbirtokosnál még mai nap is előfordul.

Az erdészeti alsóbb szakoktatás állandósítása ügyében később az ötvenes években megindított mozgalomból kifolyólag különösen a nagyobb kincstári uradalmakban nyert bizonyos megszabott számú ifju mint erdőlegény házi iskoláztatást az irodai és külső erdőgazdasági teendőkben. Az alsóbb erdészeti (erdőőri) szakok-



tatás rendszeresítése érdekében végre az 1870-es évek végén *országos erdészeti egyesületünk*, mely már oly sok hasznos alkotás megteremtésének volt a kezdeményezője, emelt szót. Részben ennek köszönhető, hogy földművelésügyi kormányunk az 1879. évi XXXI. t.-cz. végrehajtásának folyamánként az erdészeti segéd-személyzet kiképzéséről oly hathatósan gondoskodott. Annak következtében tudniillik, hogy a törvény 37-ik szakasza értelmében az állam a közvetlenebb felügyelete alá rendelt birtokosokat belföldön szakvizsgázott erdőőri személyzet alkalmazására kötelezte és hogy e törvény 22 ik szakasza megengedi, hogy kisebb kiterjedésű erdőbirtokok kezelése azok őrzésével egyesíthessék, a szakszerű erdőkezelés igényeinek megfelelő műszaki segéd-személyzet neveléséről gondoskodni kellett.

Ilyen előzmények után nyílt meg 1883. év őszén Szeged város határában a királyhalmi, 1885. év őszén Temesvár mellett a vadász-erdei, 1887. év október havában a liptóujvári és 1893-ban a görgény-szent-imrei m. kir. erdőőri szakiskola azzal a mai napig fenálló rendeltetéssel, hogy úgy az állam mint a magánerdőbirtokosok részére olyan erdészeti segéd-személyzetet neveljenek, mely a mellett, hogy az erdőőri szolgálatban teljesen jártas legyen, az erdőgazdaságban előforduló munkák végzésében is oly ügyességre tegyen szert, hogy azokat nemcsak maga elvégezni, de azok elvégzésére másokat is betanítani, sőt apróbb erdőgazdaságok ügyeit teljesen ellátni képes legyen. A szakiskolák mellett egy-egy mintaerdőgazdaság létesítése is célul tűzött, mely a környezet erdőbirtokosaira szemléltetőleg és oktatólag hasson.

Hogy ezt az utóbbi feladatot — a különösen kedvező viszonyok folytán — a vadász-erdei szakiskolánál sikerült eddig legjobban megoldani, azt a szakiskola erdőgazdaságára vonatkozó részben foglaltakból fogjuk tapasztalni.

Az oktatás ezekhez képest az erdőőri szakiskolákban gyakorlati irányú s a főszó a helyszínén való begyakorlás mellett a munkák értelmes végrehajtására van fektetve, az elméleti tanítás pedig a nélkülözhetetlen alapismereteket felölelve, magyarázó és utmutató irányban halad. Az elméleti oktatás kiegészítéséül s tapasztalatok szerzése céljából kellő vezetés és magyarázat mellett időnkint tanulmányi kirándulások tartatnak.



Az intézetbe való felvétel a földművelésügyi ministerium részéről történik s a betöltött 17 éves, de még tul nem haladt 35 éves életkorhoz az olvasásban, számításban és írásban való jártassághoz, illetve elemi iskola végzéséhez és teljes testi épséghez stb.-hez van kötve. A tanfolyam minden év október havában kezdődik és a második év végén megtartott évvizsgáló vizsgával végződik, melynek sikeres elvégzése és  $\frac{3}{4}$  évi gyakorlati szolgálat kimutatása után a végzett növendék az erre a célra kijelölt kir. erdőfelügyelőségek székhelyén minden év október havában megtartott *erdőőri szakvizsgához* bocsáttatik, melynek sikeres letétele és a 24-ik életév betöltése esetén feleskethető, miáltal a teljes törvényes minősítést elérte.\*)

A növendékek az említett vizsgán kívül minden év márczius és szeptember havában a kiküldött vizsgáló-bizottság előtt az általános erdészeti ismeretekből, szám- és mértanból, erdei munkálatokból, vadászati ismeretekből, szépírásból (kisebb fogalmazványok készítéséből) rajzolásból, (kisebb tervrajzok, térképek rajzolása) és ujabban a gyümölcstenyésztésből, méhészetből és halászatból is megvizsgálatnak.

Az intézetben az idő és a munkabeosztás, egyáltalán az egész nevelés teljesen *katonai rend szerint* történik s a növendékek, kik folytonos felügyelet alatt állanak, *minden munka elvégzéséhez vannak szoktatva.*

A négy említett szakiskola az 1895. év végéig az országos erdei alap terhére tartatott fenn, azota a fentartási költségek külön czim alatt szerepelnek. Évenként összesen 88 növendék vétetik fel, nagyobb része az állam költségén. (A saját költségesek évenként 300 koronát fizetnek.) Alapításuk óta a szakiskolák szabályzatában egyáltalán nem, tananyagában és tanrendjében pedig csak az a változás történt, hogy a tanítás keretébe 1900. évben a gyümölcs, 1901. évben a méh és a haltenyésztés is felvétellett és hogy a szakiskolák az 1898. évben külső erdészeti kísérleti állomással lettek kiegészítve.

\*) Az érdeklődőknek szivesen küldi meg bármelyik szakiskola igazgatósága az iskola szabályzatát, melyből a felvételre, tan- és munkarendre stb.-re vonatkozó bővebb felvilágosítás merithető.



Az 1901. évben a *vadászerdei szakiskolát* érte lényeges változás, a mennyiben újra épült és újra be is rendeztetett.

Ezt a körülményt alsóbb erdészeti szakoktatásunk fejlődése történetében elég fontos és örvendetes eseménynek tartom arra, hogy a vadászerdei iskola történetét, berendezését, az ott ez idő szerint folyó tanítási és különleges gazdálkodási módszert ismeressem abban a reményben, hogy ezáltal én is hozzájárulhatok ahhoz, hogy ezen, még szakközönségünk előtt is alig ismert intézet s illetve az egész intézmény iránt az érdeklődést felkeltsem.



1. kép. A vadászerdei erdőri szakiskola régi intézeti épülete a régi igazgatói lakkal

### *A szakiskola rövid története.*

A vadászerdei szakiskola az 1885. évtől 1901. évig a Temesvár mellett elterülő „Vadászerdőben“ fenállott történelmi nevezetességű, ódon, rozszant, de erre az alkalomra 5866 frt költséggel átalakított kastélyban volt elhelyezve. (1. kép.) Ezen kastély multját illetőleg kevés adat áll rendelkezésünkre. Annyi bizonyos, hogy az alatt az idő alatt, a míg a „Vadászerdő“ katonai kezelés alatt állott, a kastély a temesvári hadparancsnok vadászkastélyául szolgált. Különleges építkezése arra vall, hogy régente is ily célra szolgálhatott.



Alaprajza ugyanis egy kiterített szarvasbőr körvonalait ábrázolta. Az első emeleten — egy nagy kandallóról következően — ebédlőterem volt, melyből 4 kisebb szoba nyílt. A földszintről fel a mansard-szobákig titkos csigalépcső vezetett.

Hogy az épületet ki s mikor építette, arra nézve megbízható adatokat feltalálni nem sikerült. Az 1885. évben végzett átalakítási munkáknál talált tárgyakból s ezüst pénzekből sem lehet biztosan következtetni, mert találtak az épület belsejében az alapárkólásoknál 1503. évbéli Szűz Mária, továbbá 1541., 1545., 1554. és 1580-beli, Albert brandenburgi herceg képével ellátott pénzeket, ugyanazon korabeli Zsigmond lengyel király idejéből származó pénzt, végre különféle 1699—1711. évbéli „polturát“, duariust és sok török ezüstpénzt. A legtöbb ezüstpénz azonban az 1677.-ik és 1694.-ik évből, tehát Lipót császár idejéből való, míg a rézpénzek leginkább az 1763. és 1800. évben verettek. Az épület egyik, úgy látszik kiváltott szarufájában, az 1763. szám volt bevésve. Hogy a „Vadászerdőt“ már régebben is különösen vadászati czélokra használták, bizonyítja az 1769. évben Bécsben kelt és Khevenhüller Antal Ferencz gróf által aláírt rendelet, mely az iránt intézkedett, hogy ott ezentul csak az elnöknek (Praesident), a parancsnoknak (Commandierender), a tanácsosoknak (Räthe) és bezárólag az ezredeseknek engedtetett meg a vadászat, miből az is következik, hogy az épületet is tulajdonképen vadászkastélyul használták. Voltak ugyan idők, midőn más czélokra is szolgált; így az 1848—49-ki szabadságharcz idejében Temesvár ostroma alkalmából Vécsey tábornok hadiszállása, később pedig kórház volt.

Annyi bizonyos, hogy zajosabb eseményeknek is lehetett tanuja; legalább erre vall az a számos kartács s ágyugolyó, puskaalkatrész, katonakabát, gomb, kengyelvas s emberi csontváz, mely környékén nagy számban találtak.

De ezek az idők rég elmúltak! A harczban elesett hősök porladozó csontjai fölött vidoran tenyész immár az erdő, melyben harczy zaj helyett a kultura fejlődését biztosító békés gazdálkodás folyik, míg a régi kastély helyén az erdészeti szakoktatásnak modern czélszerűséggel berendezett hajléka emelkedik.

A régi épület ugyanis az időnek sokáig nem állhatott ellent s minthogy fentartása úgy egészségügyi, mint az élet biztonsága szem-



pontjából már-már kifogás alá esett és teljes jó karba helyezése az elérendő czéllal arányban nem álló költségeket okozott volna, *Darányi Ignác* dr. földmivelésügyi minister, ki a tárczájához tartozó minden ágazat iránt meleg érdeklődést tanusít és annak fejlődését lelkes hazafiassággal elősegíti, a szakiskola buzgó igazgatójának, *Török Sándor m. kir. főerdésznek* indokolt előterjesztésére a szakiskolának s az igazgatói laknak ujjáépítését s az ebből kifolyólag szükséges átalakítások teljesítését és a felszerelések beszerzését a törvényhozás engedélye alapján elrendelte oly módon, hogy az erre a célra szükséges pénzösszeg az országos erdei alaphól kölcsönképen felvétellett és a szakiskola tanulmányi erdejének évi jövedelméből törlesztetik.

Az építést *Gartner Rezső* ferenczi temesvári jó hirnevű építőmester — a szakiskola által házilag termelt jó minőségű téglának igénybevételével — 1901. évi május hóban kezdte meg s ugyanazon év október hó elején be is fejezte.

A szakiskolai egy emeletes épület építése 51,800, az igazgatói laké 22,049 koronába s 22 fillérbe került s így az összes építési költség 74,649 korona 22 fillért tett ki.

Az építkezés engedélyezésének kieszközlése és takarékos célszerűséggel történt végrehajtása körül nagy érdemeket szereztek *Sóltz Gyula* országos főerdőmester, ministeri tanácsos és *Bartha Gyula m. k. főerdőtanácsos*, kik jóakaró támogatásban részesítették a szakiskola érdemes igazgatójának az intézet fejlesztésére irányuló törekvéseit.

#### *Az intézet berendezése.*

A szakiskola jelenleg három főépületből áll, úgy mint az egyemeletes intézeti főépületből, egy magas földszinti, öt szobával s a mellékhelyiségekkel ellátott igazgatói lakból, és az intézeti ebédlőt, vendégszobát, konyhát s a főerdőör lakását magában foglaló épületből. (2. kép.) Az *egyemeletes intézeti épület* alagsorában egy nagy szertárhelyiség, műhely két anyagraktár, vadat eltartó kamra, pincze, fáskamra és gépház van elhelyezve. A földszinten erdőtenyésztési és erdőkihasználási eszközökkel diszitett 3 m. széles zárt folyosó, az igazgató és a tanársegéd irodahelyiségei, egy világos s a külső erdőszeti kísérleti állomás részére szükséges tárgyakkal u. m. műszerekkel, főző, pároló és csiráztató készülékekkel,







rajzoló, mérő s dolgozó asztalokkal felszerelt terem, a kezelési iroda s a kézi szertár, végre két szép tanterem (3. kép) van 20—20, esetleg több növendék részére. Ezekben a tantermekben a szükséges asztalokon kívül a gyakorlati erdőgazdaság s vadászat körébe vágó számos taneszköz van elhelyezve, u. m. iparműtani tárgyak, magpergető és vizfogóminták, a növendékeknek bemutatandó összes fegyverek és fegyveralkatrészek a hozzá tartozó vadászati szerelvényekkel, tutaj, csuszató s usztató csatornaminták, a szénítés folyamatát feltüntető minták, az ehető, gyanus és mérges gombák



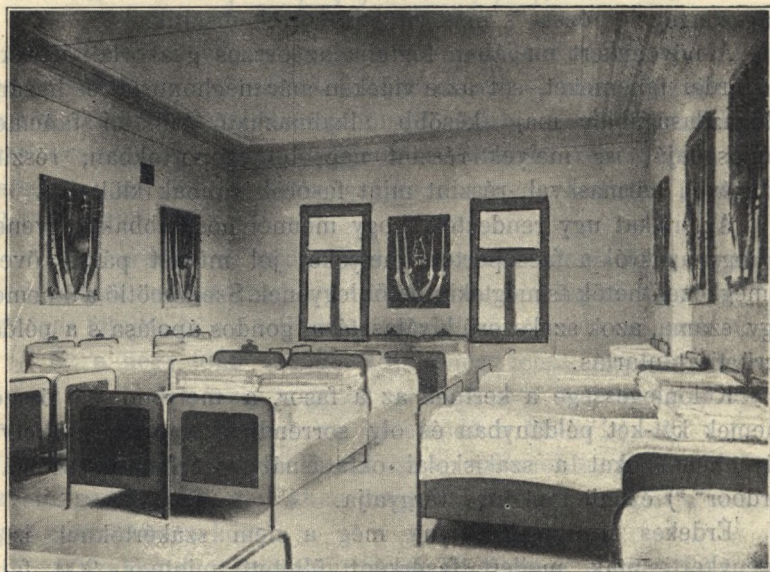
3. kép. A vadászterdei szakiskola egyik tanterme.

mintái, az összes honi fánemek famintái, rügyei, levelei, magjai; az erdőgazdaságra nézve fontos rovarok élettanilag összeállított példányai, a gyümölcstermesztésnél használt eszközök, szerszámok, ide vonatkozó fényképekkel és festményekkel. A vadászat érthetőbb s szemléleti uton való oktatása czéljából számos kitömött vadat látunk, melyeket a szakiskola legnagyobb részét az osztrák-magyar államvasut-társaság nagylelkűségének köszönhet. Az emeleten szintén egy 3 m. széles zárt folyosó, ruhatár, betegszoba a szükséges ágyakkal s egy szekrényben elhelyezett kézi gyógyszerzárral, egy-



egy csinosan berendezett tanársegédi s illetve gyakornoki szoba magánlakásul s végre két világos és tágas hálóterem (4. kép) talált helyet. A hálóteremben a növendékek mindegyikének egy-egy erős s a ruhaneműnek eltartása czéljából két alsó fiókkal ellátott vaságy van, melyek felett a falon minden 2 növendék szolgálati és vadász-fegyverének, valamint oldalfegyverének és vadásztarisznyájának elhelyezésére szolgáló tölgy-keretes tábla van. Mindkét hálószoba mellett egy-egy mosdófülke van.

Az épületek *Temesvár sz. kir. város* közönségének hazafias



4. kép. A vadászerdei szakiskola egyik hálóterme.

áldozatkészsége folytán villanyvilágítással és vízvezetékkel vannak ellátva. A város ugyanis a kezelésében lévő villany-telepétől a villanyos vezetéket saját költségén, tehát díjmentesen vezette az intézetig s így az iskola igen csekély költséggel a legtökéletesebb, a legnagyobb tisztaságot biztosító s aránylag olcsó világításhoz jutott.

Ugyancsak *Temesvár város közönségének* a szakiskola iránt tanusított meg nem szünő érdeklődése s részben anyagi támogatása tette lehetővé, hogy az intézeti főépülettől egyenes irányban Temesvár-felé vezető műút kiépüljön.



### A szakiskola növénykertje.

A 24 kat. holdas növénykertben van elhelyezve a főhomlokzattól a telepre vezető főút tengelyére merőleges irányban az intézeti főépület (2-ik kép), melynek baloldalán az igazgatói lakást, jobb oldalán az ételmező főerdőr lakását és a hivatalos szállószobát magában foglaló épület áll. Ezek mögött a csinos kivitelű gazdasági épületek a megfelelő udvarokkal, ugyszintén a célszerűen berendezett illetménykertek vannak elhelyezve.

Az épületek előterét a növendékek által nevelt és gondozott virágszőnyegek, rózsá- s más virágcsoportok díszítik.

A növénykert magában foglalja az összes gyakorlati értékkel bíró erdei fánemeket, sőt az e vidéken már meghonosult és hazánk erdőgazdaságában majd később alkalmazható külföldi fánemek számos fajtát is, melyek részint nagyobb csoportokban, részint kettesével, hármassával, részint mint fasorok vannak kiültetve.

Az utakat úgy rendezték, hogy mennél hosszabbak legyenek és hogy azokról a facsoportok, melyeket jól művelt pázsit övez, jól megközelíthetők és megtekinthetők legyenek. Szembeötlő a fánemek nagy száma, azok szakszerű kiválasztása, gondos ápolása s a példászerű tisztántartás.

Különlegessége a kertnek az a fasor, a melyben az összes fánemek két-két példányban és oly sorrendben vannak kiültetve, milyenben azokat a szakiskolai oktatásnál vezérfonalul szolgáló „Erdőr“\*) című tankönyv tárgyalja.

Érdekes látni valót nyújt még a nem szakértőknek is a növénykerti utak mellett fasorként ültetett mintegy 300 fajú, magas, félmagas és törpe gyümölcsfa, továbbá az igazgató által — illetmény kertjében — szakavatottsággal és csinnal berendezett gyümölcsös, mely két részre van osztva. Az egyik rész a magas fákként nevelendő legkülönbözőbb fajú, jó fajtájú alma, körte, barack stb. fákat foglalja magában, míg a másik kisebb rész táblákra van beosztva, melyben a táblákat vassodrony mellett kihuzott cordon alma, körte stb. gyümölcsfák övezik. E mellett

\*) «Erdőr» vagy «Az erdészet alapvonalai kérdésekben és feleletekben». Irta: Bedő Albert. VIII. kiadás. 1902. Erdészeti műszaki segédszolgálatra é-zülő egyének, földbirtokosok, községi előjárók és néptanítók részére.



a táblák szélein törpe alakban, a sodronyfonatu kerítés mellett pedig pálmaalakban nevelt finom gyümölcsfák vannak ültetve. Ez a gyümölcsös is szép példaul és mintaul szolgál a környékbeli lakosságnak és különösen a növendékeknek, kik a gyümölcsstenyésztés terén itt és a gyümölcsfa-csemetekertben becses gyakorlati ismereteket szerezhetnek, melyeket magukkal vive ki az életbe, ott a nép között is terjeszthetik ezen az országra fontos s jövedelmező gazdasági ágának mivelését. *A növénykertben van még elhelyezve a csinos, kis méhes is.*

### *A szakiskola csemetekertje.*

Az erdőművelés — és pedig különösen a csemetekertek létesítése, ápolása, az erdősitések, felujítások stb. — az erdőgazdaságnak az a része, melynél a kivitel legtöbbnyire közvetlenül az alsóbb erdészeti személyzetre hárul, melynek ennél fogva ezen a téren a szabadabb s önállóbb tevékenységre bizonyos határig a legtöbb alkalma nyílik.

A jó erdőgazda működéséről az erdőművelés terén leginkább tanuskodnak csemetekertjei, a természetes felujítások vezetése, mesterséges felujításai s a teljesített áterdölések (gyéritések) eredménye.

Ez a négy főbb teendő adja meg tehát egyszersmind az utmutatást arra nézve, hogy az erdőművelés tanításánál az alsóbb erdészeti szakoktatásnál mire fektetendő a főszű!

Mind a négy szakiskolánál s így a vadászterdeinél is ennél fogva az elengedhetetlen mértékben megadott elméleti oktatást a kimerítő gyakorlati oktatás követi.

A szakiskola csemetekertjének kiterjedése jelenleg 26 k. hold s annak az előre bocsátottakhoz képest főképen az a célja, hogy a növendékek az erdei facsemetéknek, valamint alárendeltebb mértékben a gyümölcsfáknak nevelése körül, ugy mint az erdősitéseknél és felujításoknál is előforduló munkákat részben maguk végezzék, részint pedig ezeknél mint munkafelügyelők működjenek.

Mindegyik növendéknek néhány ágy van ugy a csemetekertben, mint a gyümölcsfakertben kiosztva, melyet magának kell ápolnia.

A csemetekert majdnem szabályos téglány, mely sodronyfonatu kerítéssel van körűlvéve. A csemetekertnek kizárólag a



szakoktatás céljaira szolgáló fele részében minden  $\frac{1}{4}$  holdas táblában más és más erdei fanem vetése vagy iskolája van elhelyezve és pedig az összes honi és sok külföldi lomb és fenyőfacsemete egymással felváltva, úgy, hogy ez a csoportosítás a nem szakavatott szemlélőre is igen jó benyomást tesz, mely *külsőségekre — kifogástalan siker felmutatása mellett — az ilyen intézetnél bizonyos mértékig pénzáldozatok árán is törekedni kell.*



5. kép. A vadászerdei szakiskola csemetekertje.

A csemetekertben (5-ik kép) vannak még elhelyezve a közel 2 kat. hold kiterjedésű gyümölcsfa-iskolák is, szintén  $\frac{1}{4}$  holdas táblákban, melyekből egy táblát a gyümölcsfamagvak tavaszi vetései, egy táblát a tavaszra kiültetett és a nyár folyamán a növendékek által beszemzett gyümölcsfa-vadonczok, egy táblát a magas törzsekké, egy táblát pedig a törpe alakban nevelendő gyümölcsfák, végre egy táblát a cordon- és pálma-alakban nevelt gyümölcsfák rendkívül szép példányai foglalnak el. Ezen gyümölcsfa-iskolák sorozatához csatlakozik a növendékek által szemzett s most



már 1,5-2 m. hosszú nemés hajtással bíró mintegy 2000 darabból álló gyümölcsfatábla.

A csemetekert *vízvezetékekkel* van ellátva s e tekintetben különlegesség számba megy. A vizet 47 m. mély kútból villamos erő segítségével 21 m. magas víztoronyban lévő 100 hl-es tartányba szivattyúzzák fel, honnan a vizet vascsövek vezetik a csemetekert egyes tábláihoz. A vízvezeték berendezésének szükségességét az okolja meg, hogy ily nagy kiterjedésű csemetekert rendszeres öntözését emberi erővel nehéz és költséges elvégezni, és hogy a vetőmagvak beszerzésénél és az öntözött talaj könnyebb megmunkálásával is már évenként 5500—6500 korona költséget lehet megtakarítani.

Szám adatokban alig kifejezhető haszna pedig e berendezésnek az, hogy ugyanazon a területen nagyobb mennyiségű és e mellett jóval erőteljesebb s már egy éves korában felhasználható csemeték termelhetők, mi annál fontosabb, mert a csemetekert területének másik felén 1895. évtől kezdve a *kopár, vízmosásos és futóhomokos területek beerdősítésére termeltetnek csemeték*. Kísérlet eredménye igazolja továbbá, hogy rendszeres öntözés mellett négyszer, sőt tizszer annyi csemete termelhető ugyanazon a területen.\*) Az alábbi kimutatás adjon utbaigazítást a szakiskola által kopár területek beerdősítésére termelt és kiszolgáltattott csemetékmennyiségéről s fajáról:

	Fenyő-féle	Tölgy-féle	Akác	Más lombfa	Összesen
csemete ezer darab					
A szakiskola fennállása óta					
1895. évig kiszolgáltattott	7604	4203	2016	303	14126
1896. évben	1832	651	619	46	3148
1897. »	1100	835	599	146	2680
1898. »	1368	682	1512	320	3882
1899. »	2916	2617	1043	1027	7603
1900. »	2729	1305	3087	19	7140
1901. »	3020	995	2009	148	6172
Összesen	20569	11288	10885	2009	44751

\*) A szakiskola 1899. évben tett kísérletet 1/4 holdon. Rendszeres öntözéssel 157,000 db. akác-csemete termett, míg a nem öntözött táblákon a leg-sikerültebb vetésből is csak 40—42,000 db. maradt meg. A múlt évben pedig — igaz, hogy kedvezőtlen időjárási viszonyok mellett — egy holdon 50,000 akác-csemete termett, míg a folyó évben a vízvezeték használata mellett 500,000 db.



Ezeknek a csemetéknek mintegy 85%-a az eziránt folyamodó birtokosok részére a földmiv. ministerium utalványára teljesen ingyen szolgáltatott ki s csak a kedvezőbb anyagi helyzetben levő birtokosoknak kellett a csemeték szállítási költségeit megtéríteni.

A csemeték mintegy 15%-a vágásterületek felújítására, tisztás területek beerdősítésére és más fásítási célokra — a kiszedési, csomagolási s szállítási költségeken kívül bizonyos megállapított egységár fizetése ellenében — lettek kiszolgáltatva, mely árak a csemetéknek a szakiskola által elért s az alább kimutatott termelési költségeitől nem nagyon különböznek.

Folyószám	A csemete neve	A csemete kora	Termelési költsége 1000 drbon-kint	Megjegyzés
1	Kocsányos tölgy ---	1 éves	1·86 K.	10 éves adatból megállapított átlag-költség
2	» » ---	2 »	2·20 »	
3	Akác ---	1 »	0·58 »	
4	» ---	2 »	0·72 »	
5	Kocsánytalan tölgy ---	1 »	2·80 »	
6	» » ---	2 »	3·30 »	
7	Erdei- és feketefenyő ---	1 »	0·84 »	
8	» » » » ---	2 »	0·90 »	

### A szakiskola erdőgazdasága.

Abból a célból, hogy a növendékeknek az erdőben való gazdálkodásnak minden phásisa gyakorlatilag és szemléletileg bemutatható, másrésről pedig, hogy az ez iránt érdeklődő erdőbirtokos közönség részére egy *mintaszerű tölgy-gazdaság* is berendezhető legyen, annak idején a lugosi m. kir. erdőigazgatóság fenhatósága alá tartozott s most már megszűnt vadászerdei m. kir. erdőgondnokság által kezelt, egész sík területen fekvő erdőből 1230·10 k. hold hasított ki.

Ezt az erdőt a szakiskola rendeltetéséhez képest oly módon rendezték be, hogy abban ugy az egyes üzemmódok, mint a különféle vágásalakok képviselve legyenek.



Ehhez képest az 1893. évben elkészült s az 1895. évben jóváhagyott üzemterv szerint ebben az erdőben:

1. szálerdőüzemben tarvágás, ortolás és 100 éves vágásforduló mellett	395'67
2. szálerdőüzemben fokozatos felújítévágás és 100 éves vágásforduló mellett	199'10
3. szálerdőüzemben száalóvágás s 100 éves vágásforduló mellett	162'97
4. sarjerdőüzemben 40 éves vágásforduló mellett	204'38
5. középerdőüzemben 30, illetve 90 éves vágásforduló mellett	133'97
6. legelőerdőüzemben 100 éves vágásforduló mellett	57'56
7. cserkéreg-hántóüzemben 20 éves vágásforduló mellett	51'33
8. kosárfonóüzemben 1 éves vágásforduló mellett	1'45
összesen	1206'43

k. holdnyi terület kezeltetik, míg 23'67 k. h. üzemen kívül esik.

Ezen tanulmányi erdő évi vágásterületeinek kihasználási joga a lugosi m. kir. erdőigazgatóság által még régebben megkötött szerződés értelmében 1898. évig a Bayersdorf, Biách s tsa cézget illette, mely cég ezt a jogot holdanként 366 korona vételárért bírta.

Azóta az évi vágásterületek kihasználása s feldolgozása abból a célból, hogy a növendékek a fának helyes kihasználása, a választékoknak megállapítása s czélszerű feldolgozása, a félégyártmányok készítése s egyáltalán a vágások kezelése, becslése és értékesítése körül minél több gyakorlati ismereteket szerezhessenek, házilag történik, miáltal a szakiskolára az a haszon is háramlott, hogy a szerződéses viszony mellett az összes üzemosztályok 18'50 k. hold kiterjedésű évi vágásterülete után a vállalkozó cég által addig összesen fizetett 6770 korona évi jövedelemmel szemben a házilagos kihasználásnak mindjárt első évében 20,000 koronán felüli bevételt értek el. Ez a jövedelem évenként fokozódik, s a folyó évi bevétel előreláthatólag már mintegy 28—30,000 koronát fog kitenni úgy, hogy ebből a jövedelemből nemcsak a szakiskola tartja fenn magát, hanem ebből az összegből más célra is jut.

A vágások házilagos kihasználása a következő módon történik. Az üzemterv rendelkezései szerint összeállított favágási



terv alapján kitűzött évi vágásterületek minden egyes fáját a növendékek közreműködésével megszámozzák, átmérőjüket a mellmagasságban megméri s ezeket az adatokat egy e célra készített kimutatásba jegyzik.

Ezután október hóban a szakiskola tiszti személyzete a felvett fák közül a növendékek jelenlétében és azokat kellőképpen oktatta a vágásokban az épület-, mü- és szerszámfára alkalmas fát kiválasztja, minek megtörténte után ezeket a fákat ledöntik s a mü-, épület- és szerszámfát kitermelik. Az így kitermelt szálfák s rönkök méreteit az előbb említett kimutatás megfelelő rovatába bejegyzik s ezután kellő felügyelet mellett a faanyagot szakmányban való feldolgozás végett átadják. (Jelenleg a szakiskolának egy kitűnő krajnai munkása van állandó alkalmazásban, ki a félgyártmányokat meghatározott egységmunkabérekért feldolgozza.)

A félgyártmányok termelésére nem alkalmas törzseket ősztől egész január 15-ig visszahagyják, hogy a környék szegényebb sorsu lakossága kisebb méretű szerszám és gazdasági fáját közvetlen forrásból beszerezhesse s illetve, hogy annak a folyóméterenkint megállapított árszabályszerinti áron bárcázás útján eladható legyen.

Január 15-ével a bárcázást beszüntetik s az összes még el nem adott törzseket tüzifává dolgoztatják fel.

Miután a faértékesítési viszonyok Temesvár város közelsége és a vidék fahiánya miatt igen kedvezők, ennek folytán a tüzifánál a legvékonyabb galyfát, valamint a tuskófát is kitermelik s eladják.

Az említett idő alatt a félgyártmányok termelésére kijelölt törzseket is feldolgozza a szakmunkás, melyeket azután az először említett kimutatásban bejegyzett előleges méretek alapján tőle átvesznek.

Abból a célból továbbá, hogy a növendékeknek a tölgyfából előállítható mindennemű félgyártmány, mü- és szerszámfának feldolgozásában a megkívánható gyakorlati jártasságuk meglegyen, a vágásokban házilig előállítanak: mindenféle keresztmetszetű és különféle hosszal bíró négyélű gerendát, padlót, vasuti váltó, ütköző, göliát, közép és viczinális talpfát, dongát, keréktalpat, kerékküllöt, szőlőkarót, bányafát, különféle hosszal bíró kerítés



és kapuoszlopokat, távirnapóznát és a kereslethez képest még más gyártmányt is.

A tulsó oldalon lévő kimutatás tájékoztat nyujthat a tanulmányi erdő D. üzemosztályának 1900/1901 évi, 5 28 k. hold kiterjedésű vágásterületén termelt összes anyagokról és azok értékéről.

A vágások mintaszerű kitermelése és elrendezése még a nem hozzáértőben is igen kedvező benyomást kelt (6. kép.)



6. kép. A „Vadászerdő” egyik kitermelt vágása.

(Balról szőlőkaró-rakás, a tűzifasarangok között tuskó s hulladék farakások, tovább jobbról donga- és épületfa, végre az álló erdő mentén ága-rakások láthatók.)

A főhasználatot nyujtó évi vágásterületekről nyert faanyagon kívül, mely leginkább sarjból eredt tölgyfából kisebb mennyiségben kőris, gyertyán s szilből áll, az üzemterv alapján előirt előhasználatokból a gyéritő és tisztító vágásokból is hasonló minőségű és bizonyos mennyiségű faanyagot termelnek ki — részben maguk a növendékek is, kik kellő felügyelet mellett maguk jelölik ki a kiszedendő fákat, ezeket ki is vágják és fel is dolgozzák.



Termelt választék meg- nevezése	Termelt anyag			Termelési ár		Eladási ár		Tiszta jövedelem	
	m <sup>3</sup>	drb	űrm	Egyen- kint	Össze- sen	Egyen- kint	Össze- sen	Egyen- kint	Össze- sen
				korona		korona		korona	
Műfa ... ..	24·543	—	—	9·—	220·89	50·—	1227·15	41·—	1006·26
Ütközési vasuti talpfa ... ..	—	14	—	—·56	7·84	2·64	36·96	2·08	29·12
I. rendű közép talpfa ... ..	—	72	—	—·52	37·44	3·—	216·—	2·48	178·56
II. rendű közép talpfa ... ..	—	65	—	—·52	33·80	2·64	171·60	2·12	137·80
III. rendű közép talpfa ... ..	—	103	—	—·40	41·20	1·60	164·80	1·20	123·60
Kerti oszlop hossz. 2·5 m. 15—16 cm. vastag ... ..	—	20	—	—·32	6·40	1·—	20·—	—·68	13·60
Kerti oszlop hossz. 3·— m. 15—16 cm vastag ... ..	—	21	—	—·40	8·40	1·30	27·30	—·90	18·90
Kerti oszlop hossz. 4·— m. 15—16 cm. vastag ... ..	—	21	—	—·50 ezrenkint	10·50	1·60 ezrenkint	33·60	1·10	23·10
Szőlőkaró ... ..	—	2000	—	20·—	40·—	46·—	92·—	26·—	52·—
Hasábfá ... ..	—	—	1016	—·70	711·20	4·60	4673·60	3·90	3962·40
I. oszt. dorongfa	—	—	220	—·50	110·—	3·60	792·—	3·10	682·—
II. „ „	—	—	11	—·40	4·40	3·—	33·—	2·60	28·60
Galyfa ... ..	—	—	219	—·30	65·70	1·20	262·80	0·90	197·10
Az épületi fa feldolgozásá- nál vissza- maradt forgács	—	—	162	—·30 raká- solás	48·60	1·50	243·—	1·20	194·40
Tuskófa ... ..	—	—	604	1·80	1087·20	2·40	1449·60	—·60	362·40
Gömbölyű álla- potban elada- tott paraszt épületfa ... ..	—	—	—	—	—	—	—	—	320·49
Összesen ... ..	—	—	—	—	—	—	—	—	7330·33



### A vágások felujítása.

A szálerdőüzemben tarvágás alkalmazása mellett kezelt erdő-résznél a letarolt területeket a tuskók kihasználása után 2—4 évig mezőgazdaságilag műveltetik. Az 5-ik évben sorokban bevetik s illetve beültetik. A sorok közét azután kapásnövények termelhetősére bérbeadják. A beerdősítést a törvény követelményeinek megfelelően 6 éven belül befejezik. Ugyanezen üzemmódban, de *fokozatos felujító vágással* kezelt erdő felujítása természetes uton történik s ennek biztosítása végett minden vágásterületet 3—4 évvel a levágás előtt átterdőlők. Életképes serdény elmaradása esetén a területet a kihasználás 3-ik—4-ik évében kocsányos tölgygyel vetik alá.

A *szálaló vágással* kezelt erdőrésznél a főfeladat idegen fanemek megtelepítése és vegyes állabok nevelése. A szálalás az erdő rész egyik tagjában egyesével, különben 0·1—0·5 k. holdnyi foltokban történik, hogy ezekben a különféle és nagyrészt fényigényes fanemek elültethetők legyenek.

Az előforduló fanemek közül megemlítendők: a kocsányos, kocsánytalan, magyar, cser, molyhos, vér, mocsár és késői tölgy, a gyertyán, közönséges és virágos kőris, a jókori, fodor, zöld és mezei juhar, nagy- és kislevelű hárs, közönséges és parás szil, mezgés és hamvas éger, közönséges és japáni ákác, bálványfa, szelid és vadgesztenye, rezgő, jegenye, kanadai, fekete nyár, fojtós, barkócza, lisztes és vörös berkenye, sajmeggy, diófa, több carya-faj, platánfa, fekete és fehér cser, celtisz, lucz, jegenye, erdei, fekete, síma, vörös fenyő, tiszafa, gleditschia stb.

Ez a vegyes telepítés kísérletképen is történik, hogy a különféle fanemek viszonylagos növekvése tanulmányozható legyen.

A természet mutatja itt meg, hogy az egyes fanemek a különféle korban minő növekvést és magatartást tanúsítanak, hogyan küzdenek a létért, mikor igénylik a mesterséges beavatkozást s gondozást, mely fanemeket lehet egyesesen tenyészteni stb.

A *sarj- és cserkéreghántó* üzemben kezelendő erdők vágásait — tekintettel a jelenlegi állapot alkotó fanemek korára — az idegen fanemek tuskóinak kiirtása után mesterséges uton erdősítik be oly módon, hogy 3 éves csonkított csemetékből 2—3 dbot ültetnek egy fészekbe.



A középerdőüzemnek a főfája a kocsányostölgy, szórványosan kőris, szil-, alfa a tölgyön kívül szil, kőris, gyertyán, juhar. Ez az erdőrész, főleg oktatási tekintetéből mintaképpen a szerint az elv szerint van berendezve, hogy a főfák egy korosztálya által elfoglalt terület az alfa által elfoglalt területnek csak  $\frac{1}{3}$ -dát képezze, vagyis a valóságban az alfa által elfoglalt területen 3 korosztály főfa legyen majd képviselve, úgy hogy a terület fele a főfára, fele az alfára fog esni s minden egyes korosztály egyforma területtel fog rendelkezni úgy a fő-, mint az alfánál. A főfa 0·5 sűrűségű szálerdőként, az alfa 0·5 sűrűségű sarjerdőként fog kezeltetni. Főfául a vágásokba iskolázott kocsányostölgycsemetéket ültetnek ki, míg az alfát a tuskókból kisarjadzó sarjak képezik.

A legelő-erdő üzemmódban kezelt erdőrész még fiatalos s illetve tisztás, mely utóbbira holdankint 1600 db. 3 éves iskolázott kocsányostölgy-csemetét ültetnek ki. Később az erdőt 0·4 sűrűségig ritkítani fogják.

A kosárfonó-üzemben berendezett erdőt 1 éves vágásforduló alkalmazása mellett kezelik. Ennek talaja vizenyős és szikes, miért is a felujítás sok nehézséget okoz.

Az erdősitéseknél általában 3—4—5 éves, süszükségszerint átiskolázott csemetét használnak fel, melyet átlag 2 m. csemete és 2·25 m. sortáv mellett ültetnek ki.

Mellékhasználat gyanánt gyakorlatban van a tisztásoknak bérbeadás utján való értékesítése, a fünyerés, gubacs és a makk-szedés. Legeltetés csak a legelőerdő-üzemmódban kezelt erdő egy részében folyik.

### *A vadászatban való kiképzés.*

Az erdőgazdasági teendőkben való kiképzéssel az alsóbb erdészeti személyzetnél rendszeren nem érik be, de benne többnyire az ügyes és buzgó vadászt is keresik. Ezért a vadászatnak a tanítása az alsóbb erdészeti szakiskoláknál igen fontos.

A vadászat tanítását megelőzi a vadászfegyverekkel és eszközökkel való bánásmódnak a tanítása. Ezt követi a vadászati zoológia ismertetése. Nagy súlyt fektetnek ezután a vadászat s az azzal szorosan összefüggő vadóvás, tenyésztés, ápolás stb. oktatására.



A vadászatnak gyakorlati oktatására az 1230 k. holdnyi tanulmányi erdőn kívül még a szomszéd 2200 k. holdnyi kincstári erdőből álló vadászati terület szolgál, melynek kiegészítéseként még mintegy 10,000 k. holdnyi községi mezei vadászterületet is ki béreltek.

Ezen a vadászterületen a délvidéken előforduló nagyobb és apró, hasznos vadat, u. m. őzet, nyulat, fácánt, foglyot, fürjet nagy gonddal tenyésztik. A vadászterület erdei részén erre a célra őzetetők, itatók, sózók, cserkélő, barkácsoló utak és a fácánvető ösvények szolgálnak.

Gondoskodnak továbbá a vad téli táplálékához szükséges természetes és mesterséges takarmányról és mindezek mellett a ragadozók pusztításáról s irtásáról.

A vadászattal, vadóvással és ápolással egybekötött teendőket mind a növendékek végzik, hogy gyakorlatilag kiképezzék magukat s megismerjék a vad természetét, szokását stb. A vadászati idény alatt továbbá a különféle vadászati módokat mutatják be nekik, a mennyiben a vadászatoknál részint mint vadászok, részint mint hajtók részt vesznek, a hajtásokat s köröket vezetik, a puskásokat és hajtókat felállítják s utóbbiakat vezetik stb.

Különös súlyt fektetnek — igen helyesen — arra is, hogy a növendékek a vadászok iránt és egyáltalán mindenkiel szemben mindig tisztességtudó magaviseletet s ügyességgel párosult szolgálatkészséget tanusítsanak.

A lövészet gyakorlati elsajátítására és tökéletesbbitésére szolgál az erdőbirtokon 10·40 k. holdon berendezett czéllövőház, melyet szerződésileg a temesvári helyőrség is felhasználhat és erre a célra czélszerűen felszerelt.

### *A szakiskolával egybekötött erdészeti kísérleti állomás.*

A szakiskolával egybekötött erdészeti kísérleti s az ennek kiegészítő részét képező meteorologiai és talajnedvességet megfigyelő állomásnak egyrészt az a célja, hogy önálló kísérletekkel, kutatásokkal s megfigyelésekkel az okszerű erdőgazdaságnak biztos alapot teremteni s illetve becses adatokat gyűjteni lehessen arra nézve, hogy hazánk különböző talaj s éghajlati viszonyai között a lehető legértékesebb erdőket nevelhessünk, másrészt, hogy az erdőri



szakiskolai oktatás a kísérleti területeken gyakorlati utmutatásokkal s szemléltető oktatással is kiegészíthető legyen.

A növendékek ennél fogva az egyes műszerek használatára s arra is betanítatnak, hogyan kell a kísérleteket megfigyelni s ezeket feljegyezni. A tiszti személyzet által teljesített kísérletek végzésénél úgy az erdőben mint a csemetekertben résztvesznek. Az erdőben végzett kísérletek eddig arra terjedtek ki, hogy a sorok közötti használat mellett való felújítás s illetve a sorok és csemeték közeinek különféle megművelése az erdősítés sikerére s az állab későbbi fejlődésére van-e s milyen befolyással? Összehasonlítják a makkvetés s csemeteültetés, a tavaszi és őszi ültetés, az áterdölések eredményét. Kísérleteket tesznek továbbá a különféle időszakokban döntött fák tartósságára, a különféle vastagságból még haszonnal termelhető gyártmányok minőségére, választékára és méreteire nézve stb.

A csemetekertben a csemeték nevelésénél, szállításánál s csomagolásánál adatokat gyűjtenek a felmerülő költségekre nézve. Megfigyelik a meg nem gyomlált, a ritkábban és gyakrabban gyomlált csemetesorokat stb.

Nyilvánvaló, hogy a kísérletek teljesítésénél és megfigyelésénél való közreműködés serkentőleg hat és a növendékekben az önálló gondolkodást és cselekvést is előmozdítja.\*)

\*

Az intézet 1885. évtől 1891. év végéig *Vadas Jenő* m. kir. főerdész, (jelenleg főerdőtanácsos s akadémiai tanár), 1892-től 1893. év márczius végéig *Chrenóczy Nagy Antal* m. kir. főerdész (ezidő szerint erdőmester) és 1893. április 1-től ezideig *Török Sándor* m. kir. főerdész igazgatása alatt állott.

Mint tanársegédek működtek: *Kovács Aladár*, *Zachar István*, *Gabnay Ferencz*, *Lánczy Antal*, *Török Sándor*, *Lányi Ernő*, *Illés Vidor*, *Krájcsovits Ferencz*. Jelenleg mint tanársegéd *Klein Béla* m. kir. erdészjelölt működik. Mint erdőgyakornok működött *Günther Frigyes*, jelenleg *Földváry Miksa* van alkalmazva. Az igazgatótanár, tanársegéd s gyakornokból álló tiszti személyzetten kívül az

\*) Bővebb adatokat l. az Erdészeti Kísérletek 1900. évi I. füzetében megjelent és Török Sándor m. kir. főerdész, szakiskolai igazgató által írt közleményben.



intézeti belterjes erdőgazdaságnál szükséges műszaki segédszolgálat teljesítése végett, továbbá mint munkavezetők és kísézők a növendékek gyakorlati oktatásánál Gyöngyösy József m. kir. főerdőőr, Mihályfi Lőrincz és Kerekes István m. kir. erdőőrök vannak alkalmazva, kik közül elsőre a növendékek élelmezése is van bizva.

Az iskolának *Lechner* Gábor ny. m. kir. erdőmester egy 1000 koronás alapítványt ajánlott fel, melynek kamatai szegényebb sorsu m. kir. erdőkinestári erdőőröknek az intézetben tanuló gyermekeinek megjutalmazására lesznek fordítandók. Az intézetet 1885-től bezárólag az 1901. tanév végéig 172 növendék végezte el. A növendékeknek az utolsó öt év alatt, ezen szakiskolának a többieknél szerencsésebb helyzete folytán lehetővé vált kedvezőbb elhelyeztetését s illetve alkalmaztatását a 26. oldalon látható kimutatás tüntesse fel.

Ebből a szerény ismertetéséből is kitűnik, hogy az alsóbb erdészeti műszaki segédszolgálatra képesítő szakoktatás egyrészt a növendékek részéről nagy szorgalmat és figyelmet tételez fel, másrészt pedig oly tanítókat kíván meg, akik egyszersmind ügyes erdőgazdák és a növendékekre más irányban is hatni tudnak.

A szakiskolának feladata ugyanis kettős: *oktató és nevelő*, ennél fogva nemcsak az a célja, hogy a maga egészében befejezett, a növendékek leendő szerényebb működési köréhez mért, elegendő, — tehát úgy a saját, mint leendő szolgálatadók érdekében ne felesleges — szakismeretet nyújtson, de e mellett erkölcsileg nevelje s jellemileg is képezze azokat.

Nem minden gyümölcs érik továbbá meg a fáján annyira, hogy közvetlenül leszakítása után élvezhető legyen s a szakiskolai növendékek is, mielőtt önállóbb szolgálatra alkalmaztatnák, további *gyakorlatra* van szüksége, melyet a szerzett ismeretek alapján, tapasztalás szerint, gyorsan szokott elsajátítani.

Szerencsés ennél fogva az az altiszt, aki szolgálatának kezdetén oly vezető erdőtiszt alá kerül, aki vele foglalkozván, valóban használható segéderőt nevel belőle.



A szak- iskola el- végzésé- nek éve	A végzett növendé- kek száma	A l k a l m a z t a t t a k										Katonai kötelezettsé- gét teljesíti	Állás nélkül maradt	Összesen	
		kincstári és közalapít- ványi erdő- nél mint erdő- őrök, illetve erdőszolgák	az 1898. évi XIX. t.-cz. alá tartozó erdő- nél mint erdő- őrök, illetve erdőszolgák	az erdő- törv. 22. §-a alap- ján mint önálló er- dőkezelők	mint kezelő altisztek. főerdő- őrök	mint erdőren- dezőségi rajzoló- k és másolók	mint vadászok és vadász- segédek	mint főher- cegi testőr- vadászok	—	—	—				—
1897	13	3	—	—	4	1	5	—	—	—	—	—	—	—	13
1898	7	—	—	—	3	—	4	—	—	—	—	—	—	—	7
1899	16	2	1	3	1	2	7	—	—	—	—	—	—	—	16
1900	11	3	—	—	1	1	5	—	—	—	—	—	—	—	11
1901	13	1	1	1	4	1	4	—	—	—	—	—	—	—	13
Összesen	60	9	2	4	13	5	25	—	—	—	—	—	—	—	60
0/0-ban	—	150/0	3330/0	6670/0	21660/0	8390/0	41660/0	1670/0	1670/0	—	—	—	—	—	1000/0



Az alsóbb erdészeti szakoktatás jelentősége az erdőgazdaság fejlődésével emelkedik. Belterjesebb erdőgazdaságban ma a jó erdészeti segédszemélyzet már nemcsak őrzője a reábizott erdőbirtoknak, de a műszaki segédszolgálatban támogatója is a kezelő erdőtisztnek. Közel husz éve, ugyszólván változatlanul, fenálló alsóbb erdészeti szakoktatásunk szervezete sincsen még teljesen megoldva s nem tekinthető befejezettnek, hanem *alapos s egyöntetű reformra van szükség*. Ehhez hozzájárul még az a körülmény is, hogy a szakiskolákba *különféle szempontból* kiindulva igen sokan óhajtanak felvétetni. Évenként megüresedő 88 helyre 5-ször, 6 szor annyi a pályázó). Innen eredhet azután az a panasz is, melyet a szakiskolából kikerülő növendékek egy részéről néha hallanunk kell, hogy t. i. fárasztóbb teendőktől huzódnak és magukat kelleténél többnek képzelik.

Néhány végzett növendék ugyanis véletlen szerencse vagy más uton jó alkalmazáshoz jut, min többen felbuzdulva a szakiskolában próbálnak szerencsét.

A munkáját megunt iparos is leteszi szerszámaint és a szakiskolában tanul, ezt két év mulva elhagyja, de az állás késik, mert ez nincs — és nem is lehet — biztosítva részére, noha minden szakiskola igazgatója szives készséggel iparkodik neveltjeit elhelyezni. Így azután évről-évre szaporodik a végzett, de álláshoz nem jutott vagy állása miatt elégedetlenkedő egyének száma, kik már a belépésnél sem voltak a szakiskola sokoldalú jelentőségével s nemes rendeltetésével tisztában s azt menhelynek vagy mentőhorgonynak tekintették.

Alsóbb erdészeti szakoktatásunk fejlődését fellenditené az erdőbirtokos közönségnek s különösen az erdőkincstárnak nagyobb érdeklődése is a szakiskolát végzett növendékek alkalmazása iránt. Örvendetesen tanuskodik *Darányi Ignác dr.* földmívelésügyi minister e téren is nyilvánuló érdeklődéséről s az alsóbb erdészeti szakoktatás nagy jelentőségének kellő méltánylásáról az a körülmény, hogy annak fejlesztésével összekötött anyagi áldozatok meghozatalától vissza nem riadva, *dunántul ötödik szakiskolát* szándékozik felállítani, melynek hol és mi módon való megalapítása ügyében a tárgyalások már folynak.

Nem lehet kétségünk az iránt, hogy lelkiismeretes és cél-



tudatos tanítással s megfelelő előismeretekkel bíró növendékekkel a szakiskolák czéljukat elérik és hogy e mellett a modern haladásnak s igényeknek megfelelően módosított szervezéssel azt a hazafias feladatukat is teljesíteni fogják, hogy végzett növendékeik idővel annak a *nagy számu idegen nemzetiségü* alsóbb erdészeti alkalmazott helyét is elfoglalhatják, akik jelenleg még sok magánuradalomban alkalmazásban állanak, sőt alkalmazást — sajnos — még mindig találnak.



