



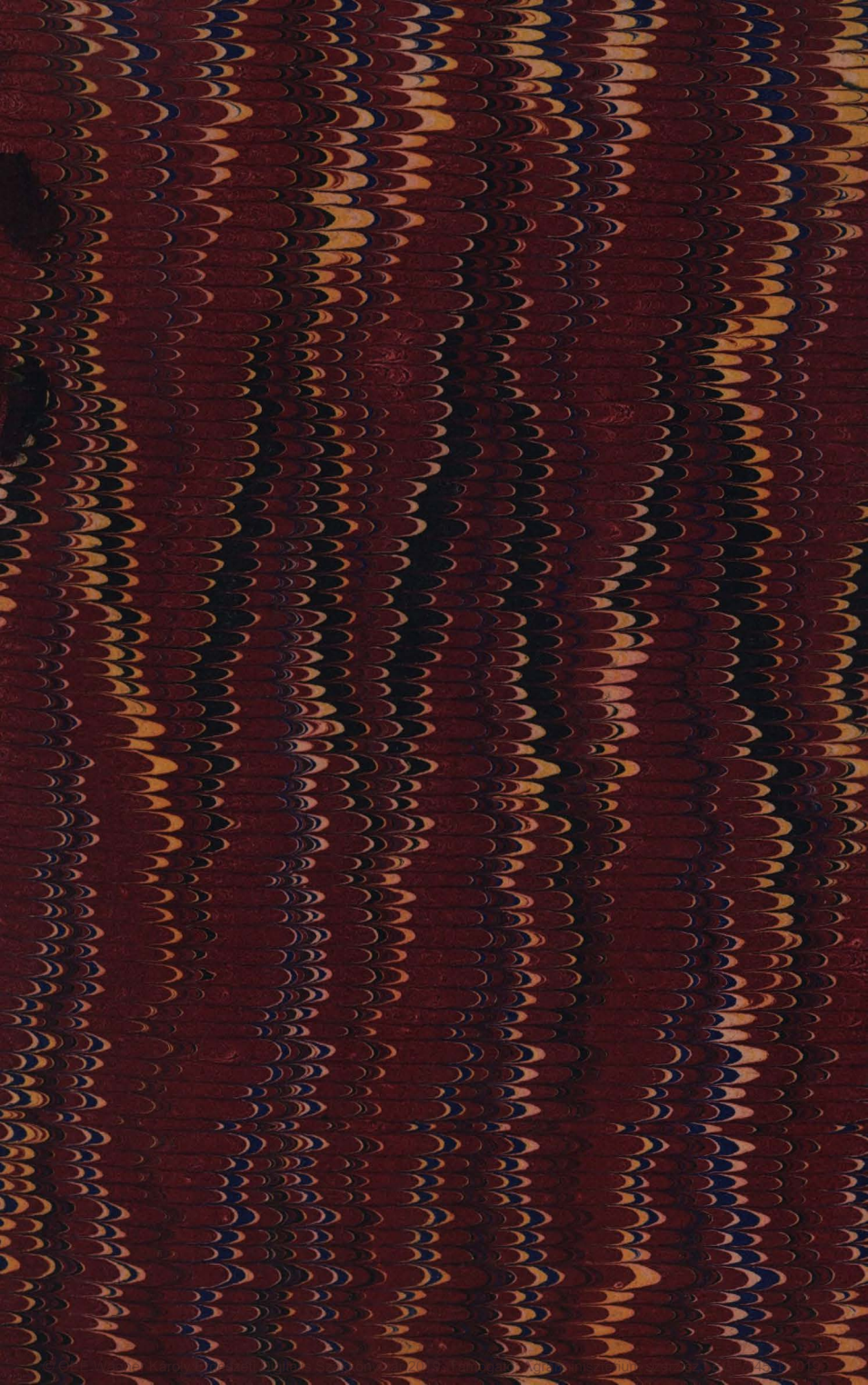
Berendy
Béla.

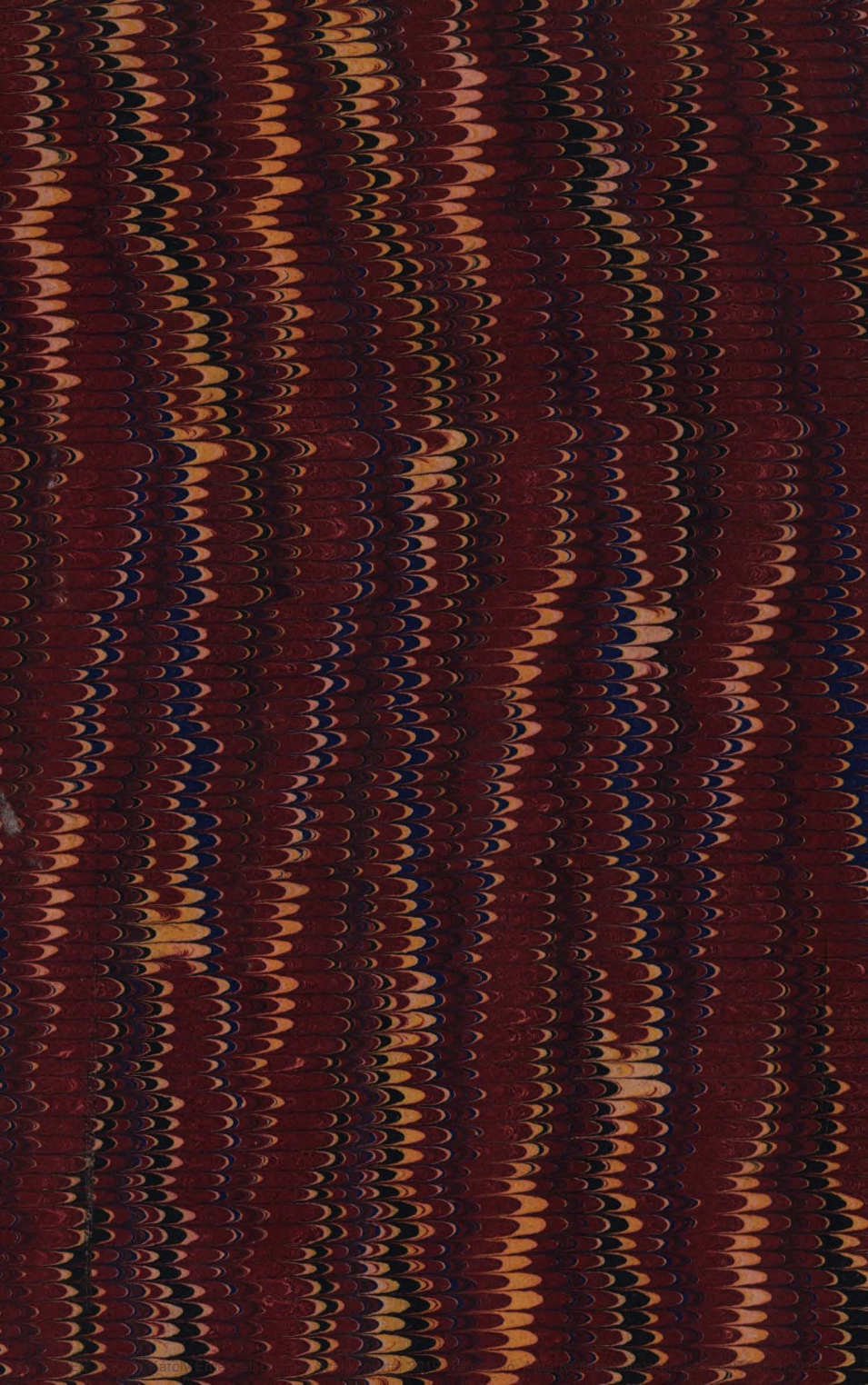
A
legel-
tés
kérdése.



DK

240





A LEGELTETÉS KÉRDÉSE.

KÖZGAZDASÁGI TANULMÁNY A LEGELŐK KÉPZÉSE, A JELENLEGI
LEDELŐ-ERDŐK-NEK MEGSZÜNTETÉSE ÉS A JÖVŐ GAZDÁLKODÁS
IDEÁLIS ALAKZATÁNAK, A *LIGETES-LEDELŐ*-NEK ALAKITÁSA
TÁRGYÁBAN.

IRTA

BERENDY BÉLA

M. KIR. ERDŐMESTER.

Lk. 284



OEE Könyvtár
ÁII.EII. 2018

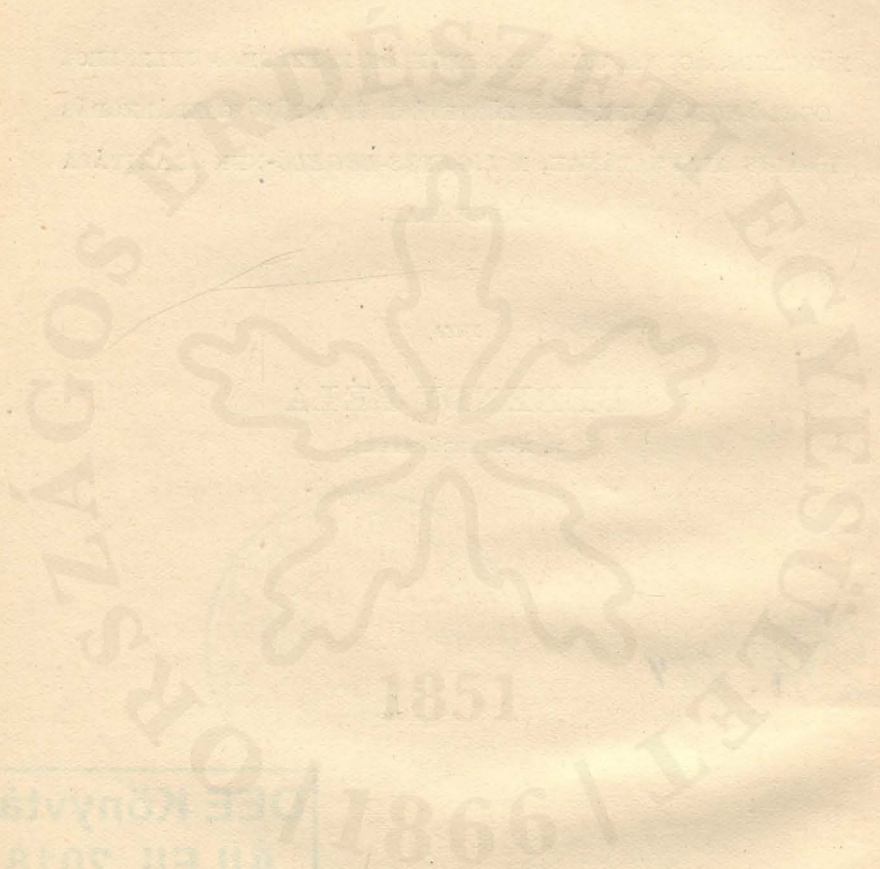
BUDAPEST

ifj. NAGEL OTTÓ KÖNYVKERESKEDÉSE

MUZEUM-KÖRÚT 2. SZ.

1902.

A LEGELTÉRÉS
MÉRDESE



AN EN. 2018
OEE Könyvtár

FRANKLIN-TÁRSULAT NYOMDÁJA.

BEVEZETÉS.

A «Legeltetés és havasgazdálkodásról» irt és az 1901. év elején közrebocsájtottam kis röpiratomban annak az egyéni véleményemnek is adtam kifejezést, hogy a közlegelőknek fenn- és jókarban tartását törvényhozási úton multhatatlanul kell szabályozni, mert a közlegelő a népies állattenyésztés alapja és mert a legelőknek törvénnyel való szabályozásával az erdők pusztítása is megszűnne.

E véleményemet ma azzal toldom meg, hogy a rendszertelen legeltetés következtében nagy mérvben szaporodnak a terméketlen, kopár területek és hova-tovább minél nagyobb és szenvedélyesebb követelésekkel lépnek fel a birtokosok a végből, hogy erdejök legeltetés céljából a rendszeres kezelés alól felszabadíttassék.

Igen érdekesen említett fel egy esetet Darányi Ignác földmivelésügyi minister úr az 1902. évi márczius hó 17-én tartott képviselőházi ülésen, a midőn kimutatta, hogy egy község birtokosai összetett kezekkel nézik miként pusztul és gazosodik el legelőjük, azon nem segítenek, hanem a megjavítás helyett panaszkodnak s követelik, hogy az erdejök engedtessék át legeltetés céljából.

Így van az számtalan esetben s azt hiszem ez az állapot nem fog változni addig, míg a közlegelők kezelése nem szabályoztatik.

A már fentebb idézett brochurömben szükségesnek jeleztem azt is, hogy az erdő, a legelő és egyéb mezőgazdasági földek rivalitásának kérdése megoldassék.

Értem pedig ezt akként, hogy e kérdésnek megfejtése ne egyszer s mindenkorra, hanem időről-időre s esetről-esetre történjék, mert a gazdálkodás változásnak van alávetve.

Vagyis más szavakkal szükségesnek vélem törvényhatóságoként ahhoz értő egyénekből álló oly helyi bizottságok alakítását, a melyek minden felmerülő alkalommal nyilatkoznak a termő talaj rendeltetése felől és pedig első sorban a közérdek s másodsorban az érdekelt birtokos szempontjából.

A közérdeket azért említem első sorban, mert véleményem szerint alkotmányos és művelt államban ott, *a hol a közérdek kezdődik, a magánérdeknek meg kell szünni.*

Ez a bizottság hivatva legyen szakszerű véleményt nyilvánítani a felett, hogy figyelemmel a fenforgó körülményekre, tekintettel a helyi viszonyokra s számba véve sok más tényezőt, a kérdés tárgyát képező terület *erdőnek*, — és pedig részletezve annak karaktere szerint, — *legelőnek* minősítendő-e, vagy más mezőgazdasági művelésre alkalmas-e, esetleg elkopárosodott területnek tekintessék-e?

Szükségesnek tartom azt, gazdálkodásunk egyik ágának az erdőgazdaságnak érdekében az 1879. évben hozott általában véve igen üdvös, csakis egyes részleteiben némileg hiányos törvényünknek, az erdőtörvénynek illetőleg helyesebben mondva, annak törvényes végrehajtása érdekében.

A midőn a legőszintébb örömmel jelezhetem, hogy abban a kellemes helyzetben vagyok, hogy véleményemmel csatlakozni szerencsés lehetek Darányi Ignác földművelésügyi minster úrnak a fentebb már említett képviselőházi ülésen kifejezett abbeli nagyfontosságú kijelentéséhez, hogy *«ha az erdőket feladjuk, az erdők érdekeit kockáztatjuk akkor pillanatnyi sikereket elérhetünk, de a jövő nemzedék legnagyobb érdekeit és életfentartási föltételeit veszélyeztetjük»* szükségesnek tartom már eleve azt is kijelen-

teni, hogy nem a felett szándékozom nyilatkozni, vajjon üdvös-e az országra az erdőtörvény. — Szakember és más intelligens ember is e kérdéssel tisztában van.

Azzal, a ki az erdőtörvénynek országos érdekű és célszerű intézkedéseit helytelennek tartja, komolyan foglalkozni nem lehet.

Nem lehet azonban kívánni azt sem, hogy az erdőtörvény a tökéletesség bélyegét viselje magán mert első nagyobb szabású törvény volt e téren s egyáltalában úttörő a gazdálkodási ágak törvényei között.

Nem szükséges azt sem leplezni, a mi köztudomású dolog, hogy az erdőtörvényünk az urbéri, a magyar büntető-törvényvel nincs oly vonatkozásban, mint a mely az erdőbirtokos szempontjából kívánatos lenne. Ezek ismeretes dolgok. De azért csakis hálát érdemel az az erdész ember, a kinek e törvény megalkotásánál a legnagyobb része volt, de a kit, alig hogy a törvény kihirdettetett, a halál kiragadott soraink közül.

Véleményem szerint nem is lehet a gazdálkodás egyik ágára beláthatlan hosszú időre törvényt alkotni, mert a gazdálkodás változásnak van kitéve. A messze jövőbe bölcsen bepillantani emberi hatalmunkon kívül fekszik. És mert a viszonyok változnak, ehhez kell a törvénynek alkalmazkodni és nem megfordítva; vagyis akkor lesz jó törvényünk, ha annak hibáit kijavítjuk és azt ha lehet a változott viszonyokhoz alkalmazzuk s csak ha a szükség parancsolja, alkotunk új törvényt. *Lincoln* az amerikai köztársaságok hajdani elnöke mondotta: «Első kötelesség akármily rossz törvénynek a komoly végrehajtása már azért is, hogy a tények próbája mentől hamarabb tüntesse ki azt a hibát, melyet a törvényhozásnak sürgősen meg kell orvosolni. Csak a végrehajtás maradjon helyes kezekben, hamar fog megjavulni eddigi reformtörvényünk minden elvétett részlete.»

Jelen alkalommal nem annyira a törvény szövegéről,

hanem annak végrehajtásáról szándékozom, egyéni nézetem alapján, egyet mást elmondani, megjegyyezvén, hogy ennek czélja csupán az eszmék tisztázása.

★

Az 1879. évi erdőtörvény a többek között a véderdőknek kijelölését, a feltétlen erdőtalajon álló erdők fentartását és a törvény 17. §-ában felsorolt erdőbirtokoknak rendszeres üzemterv melletti kezelését rendeli el.

Ezeknek a megismerése és állandóan nyilvántartása czéljából szükséges volt az *erdőtörzskönyvét* megalkotni.

A törzskönyvi adatokat kevés kivétellel a birtokrendezési iratok és az adókataszter szolgáltatták. Az a terület, a mi a kataszteri nyilvántartásban erdőnek volt felvéve, az vétetett be a törzskönyvbe és ez szolgált alapul a rendszeres gazdasági üzemtervek elkészítésénél is. Ez általánosan ismeretes.

Az üzemtervi kezelés alá jövő területeknek ily módóni megállapítását sem czélszerűnek, sem méltányosnak nem tartom.

Ha az érdekelt birtokos nem bizonyíthatta be a kataszter téves adatait és azt, hogy az ott kitüntetett terület nem volt erdő, hanem az mezőgazdasági terület vagy már belsőség, az a terület üzemtervi kezelésre, s így ha tisztás volt, rendszerint beerődítésre is előiratott.

A volt úrbéreseknél *erdőilletőség* fejében kiadott terület még akkor is ha más mezőgazdasági művelés alatt állott, mert a betűszerinti értelmezés szerint ez a körülmény nem menti fel a területet a törvény joghatálya alól még akkor sem, ha ezen jogi természetű volt úrbéres közös birtok valójában, a mint már fentebb említém, sem a resignatio, sem az erdőtörvény életbe lépése alkalmával — vagy ma is — nem állapot alkotó *fásterület*, tehát olyan, melynek *erdőképlete* nincsen, minthogy ezt az *erdők* kifejezésében mullifikálja az *«illetőség»* szó.

A til-tul fával benőtt legelőterületek eleinte kivétel nélkül, később a midőn a *«legelő-erdő»* fogalom és ehhez egy új gazdaságnak nevezett alakzat megalkottatott, melyvel az alábbiakban részletesen foglalkozom, ezeknek képzése céljából is, ha a birtokosok kérelmeket kellőleg tudták igazolni, bocsájtatott ki valamelyes terület, de a mely *«legelő-erdő gazdasági üzemterv»* szerint kezelendő.

A törvény illetén magyarázatát mindig túlszigorúnak tartottam, melyből nincs az országnak haszna, azt a közérdek általában véve nem kívánja s a birtokosoknak pedig anyagi érdekeit sérti.

E kérdésnek fontosságát a gazdasági ratio alapján, néhány példával fogom megvilágítani és kimutatni, hogy sok esetben mikép sérthette ez méltánytalanul az önrendelkezés jogait.

A., község volt úrbérései még a 60-as évek elején tehát az erdőtörvény eszméjének megszületése előtt jó idővel esetleg úgy egyezhettek meg földes urukkal, hogy az nekik se *erdőt* se *legelőt* ne adjon, hanem készpénzt.

A kapott összeget saját zsebközből megszaportították s azon vettek *közös legelőt*. Hogy ez a terület hajdanta erdő lehetett, az valószínű. Jogilag legelő, mert a szerződés szerint annak vétetett.

A szerződés elpusztult, bizonyíték nincs.

De mert az úrbéri rendezési iratokból kitűnt, hogy az erdő- és legelőváltást megkapták a szokásos arányszám alapján, a területnek egy része mint erdő, üzemtervi kezelés alá vehető.

Itt az illetőség pénz, tehát pénzt kellene a birtokosoknak beerdősíteni.

Ha a fentebbi esetben a törvény szövegének illetén értelmezése elegendő jogalap arra, hogy egy gazdálkodási rendszernek praëjudikáljon, ebből az következnek, hogy viszont olyan *fás képletek*, melyek akár birtoklási jogi minő-

ségük, akár megdönthetlen százados joggyakorlat alapján, legelőkül szolgáltak, — bár valamelyes csekély fahasználattal kombinálva is, — mert hisz ez természetes, ezeknek a területeknek már ez alapon is ki kellene maradni az erdő-törvény hatálya alól.

Pedig nem úgy van, előtérbe lép a kataszter, a birtokrendezés s ezek a területek erdőknek vagy legelő-erdőknek minősítetnek.

A kataszterbe rossz erdőknek lettek bemondva, mert mint gyér zárlatú, hézagos erdők az utolsó osztályba sorozva kevesebb tiszta jövedelmet tüntettek fel, mint a jó legelő.

Hogy ezek mély, televényes sík területeken vagy dombos vidéken fekszenek-e, hogy faállomány csak azért van rajta, mivel azt a birtokos előszeretettel conserválta, az nem döntő körülmény, mert a fenti magyarázat mellett a talaj mellékes függelék.

Másik példa.

B és *C* volt úrbéres közönségnek mintegy 150, illetve 50 hold «erdő-területének» beerdősítését írja elő az üzem-terv, mert a területek fátlanok.

A birtokosok vonakodnak a területet befásítani, inkább végkép lemondanak a területről, mert úgymond: «Igaz ugyan, hogy mi az 1875. évi tagosztálykor ezt a területet erdőként kaptuk, de mert azon már akkor sem volt egy szál fa sem, tehát mi nem pótolhatjuk azt, a mit akár a földes urunk, akár mi magunk jobbágyi szolgálatunk fejében és idejében kihasználtunk; az a terület, mint kitünő legelő, marháinkat eltarthatja, de hogy élünk meg, ha marhánk nem legelhet; miért ültessünk ide erdőt, mikor innét száz lépésre van a rengeteg uradalmi erdő, a hol utódaink talán még ezer év múlva is szerezhetnek olcsó áron vagy nap-számért elegendő fát! Erre a pocsékolásra kérem mi nem vagyunk képesek.»

Szíveljük meg a földmivesek logikáját, mert érdemes felette elmélkedni.

Egy harmadik példa.

Jelentékeny területű mocsár közelében egy bizonytalan szárazságú talajon csoportonként fásterületet egy hitbizományi uradalom legelőnek használt ugyan, de az a kataszteri feljegyzés szerint erdő. — A mocsár lecsapoltatott, a szóban lévő terület mély televényes talaju, — a törvény betűszerinti értelmezése szerint a tulajdonos sem buza, sem repce termelésre nem használhatja. Gyakrabban hallani azt az esetet is, hogy régen a község volt úrbéresei úgy egyeztek volt meg földesurukkal, hogy erdőilletőségük helyett, mely messze a falutól lenne, az erdőből kihasítandó, kapjanak közel a községhez a jogos illetmény-nél kevesebbet, a mit azután legelőnek fognak használni, — mert a legelőilletőséget egyéneként felosztották — és mert erdőre még messze időkig nem lesz szükségük, lévén a határban elég erdő. Más szavakkal erdőilletőségüket kicserélték. Szándékukat nem teljesíthetik, mert erdőilletőségről van szó.

Találkozunk azzal a körülménnyel is, hogy a volt úrbéresek egy része eladta erdőilletőségét még abban az időben, a midőn az üzemterv szerinti kezelés nem volt kötelező, de a használat megmaradt közösnek. A jóhiszemű vásárló megvette, mert a terület alkalmas helyen kitünő legelőt nyújtott. De mert az erdőilletőség volt, be kellett erdősíteni. A vevő igényét nem érvényesítheti, a haszontól elesik, sőt a kezelés stb. költségeket is tartozik viselni.

A volt úrbéresek illetőségük megváltása fejében kaphattak regalejogokat, korcsmákat, malmokat, melyeket azután értékesítettek; ezek árából vettek ingatlanokat, melyek esetleg erdő címen szerepeltek a kataszterben. Ilyen és ezekhez hasonló eseteket az országban úgy vélem sokat lehetne találni.

A mint ezekből a példákból látjuk, a birtokosok magánjogaikban sérelmet szenvedhetnek még pedig a vonatkozó törvényeknek értelmezése s másrészt, ha jól fejezem ki magamat, a törvény ide vonatkozó szakaszának nem szabatos szövegezése következtében.

Talán nem lesz felesleges, ha a vonatkozó szakaszokat elemezzük.

Az úrbéri kapcsolatból fenmaradt jog- és birtokviszonyok rendezéséről szóló 1871. évi LIII. t.-cz. 32. §-a a következőképen szól: «a volt urbéresek számára kihatandó *erdőtér*, mint azoknak közös erdője kezelendő s a gazdálkodás az ily *erdőkre* nézve fennálló»

Tehát az *erdőtér* tartandó fenn, az erdőilletőség fejében esetleg kapott mezőgazdasági földek, rétek stb., nem mert oly területet, a hol nincs fa, nem lehet erdőként kezelni akként, hogy az illetményesek a birtokbaadástól kezdve onnét fajzanak; ennek a törvénynek nem lehetet intenciója az *erdőtelepítés*, hanem a volt urbéresek érdekeit szolgálni és a meglevő erdejöket fentartani, hogy szükségletüket fedezhessék, mert egyes kivételes esetektől eltekintve fajzasi jogosultságuk kielégítése céljából kapták.

Az 1879. évi XXXI. t.-cz. 17. §-a is azt rendeli, hogy üzemterv szerint kezelendők az úrbéri rendezés alkalmából mint erdőilletőség a volt urbéresek tulajdonába átment *erdők* is; azt nem rendeli a törvény, hogy a rét, a szántó vagy a készpénz is mint erdők kezeltessenek. — Ez nem lehet a törvény szándéka.

A különben igen üdvös erdőtörvény hiánya az, hogy megfelelő módon nem határozta meg, hogy mire vonatkozik, vagyis hogy mi értendő az *erdő* fogalma alatt és illetve nem jelölte ki azokat a közegeket vagy hatóságokat, kik e kérdés felett döntenek. Ez pedig véleményem szerint fontos dolog.

A kataszter nem egyéb, mint a meglevő birtoknak és a

változásnak nyilvántartása a végből, hogy az állam fentartásához szükséges anyagi hozzájárulás lehetőleg arányos legyen. Ez nem megdönthetetlen igazság. Már pedig a törvény nem akarhatja a bizonytalanságot.

Föltéve, hogy így kellene értelmezni, akkor jogosultsága lehet annak a több oldalról hangoztatott felfogásnak is, hogy a rendszeres gazdasági üzemtervi kezelésre már egyszer kijelölt területet, minthogy az erdőtörvény e részben kifejezetten nem intézkedik, csakis a törvényhozás engedelmével lehet az erdőkezelés alól kivonni, mert úgymond, a törvényhozásnak nem lehetett célja az erdő fogalmának meghatározását egyéni véleményre bízni.

Ezt nem akarhatja a törvény, mert ez az ország kára lenne.

Évtizedekkel még erdő lehetett az, melyre a gyér lakosságnak nem volt szüksége s a mely a népnek karakteréhez illetl nomádszerű használatot biztosította és a melynek belterjesebb használata száz és százféle oknál fogva nem volt lehetséges vagy megokolt.

Ez volt a *múlt*, ezzel szemben a *ma* és a *jövő* más kívánalmakkal lép fel.

A jogilag és gazdasági rendszerében is szabad föld rendeltetése, hogy forgó tőke legyen az okszerű gazdálkodásban. Az más kérdés, hogy ki a birtokos, hogy kinek mikép van jogában a tőkét forgatni, ennek szabályozása az országnak módjában van.

A szükség azt követeli, hogy a tőke minél jobban kamatozzék, különösen a hol oly kevés a nemzettőke, mint Magyarországon.

A felesleges, vagyis rationelle nem értékesíthető erdő nomád existenciát teremt, ez már nem ad kenyeret s ki kell hogy szorítsa a cultura. Socziális szempontból pedig első rendű tényezővé vált a «suprema lex» az éhező népgyomor, mely a gazdasági jogszabályok keretének tágítását

követeli, mert különben ott, a hol művelt gyomor korog, az veszedelmessé válhatik; nálunk még nem így van, hanem szó nélkül kivándorol és a messze idegenből küld egy bánatos sóhajt abba a hazába, a honnét az éhség elől menekült.

Az ész, a jog, a szükség parancsolja, hogy úgy kell tenni, a mint a leghelyesebb.

Tény igaz, hogy a jelenlegi földmivelési kormányzatunk szakított a régebbi merev állásponttal s hálával tartozik e részben is igen sok, különösen kiszegzákból álló birtokos Darányi minister úrnak, ki e tekintetben is fényes tanujelét adta annak, hogy közállapotainkat mily gyorsan és jól ismerte fel.

Különösen a közös erdőbirtokoknál léptetett életbe sok üdvös intézkedést.

Igen ám de ez felfogás dolga, ez egyéni akarat oly kormányférfiu részéről, kinek a dologhoz érzéke és szive is van, de kérdés, mi lesz akkor, ha nem e munkás kezek vezetik a földmivelési kormányzatot?

A közös birtokosok sok helyen még mindig várnak, remélnék valamit, maguk sem tudják mit, csak a jelenlegi állapoton legyen segítve. Nincsenek tisztában azzal, hogy a több helyen tapasztalt törzskönyv helyesbítés kegyelmi tény-e vagy törvényen alapul-e, kérni kell-e vagy formálhatnak ahhoz valamelyes igényt.

Ebben a bizonytalanságban nem czélszerű a birtokosokat hagyni, mert ily körülmények között a közös ügy iránt nem érdeklődnek s továbbá, mert a kivételes intézkedések, az engedmények, nem fogadtatnak mindig egyenlő megnyugvással s másrészt a szomszéd birtokosokban irigykedést is szülnek.

A legelők képzése.

Az itt kifejtett eszmemenet után eljutottam odáig, miszerint egyéni nézetet is nyilvánítsak, hogy tulajdonképen miként vélem én azt a kérdést megoldani, melyet szerintem az erdőtörvény nem fejtett meg tökéletesen vagy ha úgy tetszik, nyílt kérdésnek hagyott.

Véleményem az, hogy törvényhatóságoként szakemberekből és a dologhoz értő gazdálkodó birtokosokból egy állandó helyi bizottság lenne alakítandó, mely felelősségének teljes tudatában és a közérdek iránt viselelendő hűség érzetével, szent meggyőződése alapján nyilvánít véleményt a felett, hogy az elbírálás alá kerülő erdőterületek, figyelemmel a fenforgó körülményekre, ez idő szerint mikép műveltessenek meg. *Vagyis más szavakkal az erdőt ott akarom jogosan és igazságosan fentartani, a hol az ország érdeke kívánja s fentartani akként, mint a helyes erdőgazdasági elvek azt követelik.*

Azt a gazdasági politikát óhajtom követni, melynek igen szerencsés megalkotója Darányi Ignác földmívelésügyi minster úr volt.

Az ideális megoldás az lenne, hogy mindenhol, ott a hol az erdőnek fentartása faszükségleti, közgazdasági, közegészségi és egyéb közérdekből szükséges, tekintet nélkül a talaj minőségére és a birtok jellegére, ott feltétlenül erdő legyen. Ezt a kívánalmat a törvény a magánjogba ütközőnek tartja s azért csak részben a kötött forgalmú erdőbirtokokra és a feltétlen erdőtalajon álló birtokokra terjeszti ki.

Az a terület, a melynek mint erdőnek fentartása a fentebb felsorolt közérdekből vagy más feltétlenül figyelembe veendő okoknál fogva nem multhatatlanul szükséges országos érdek, — feltéve, hogy a talaj arra való, — és arra a birtokosoknak a megélhetés vagy az okszerű gazdálkodás szempontjából multhatatlanul szükségünk van, azzá alakí-

tassék a mivé a birtokosok kéri. Mert az erdőtörvény intencziája sem lehet más, mint a magánérdekeknek elősegítése a közérdek megsértése nélkül, és ha a törvény nem akart az előbbi pontban említett magánjogokba beavatkozni, úgy szabad kezét engedjen ott is, a hol a közös birtokosok érdekei forognak szóban. Minthogy mi kizárólag agrikultur állam vagyunk és még jó ideig maradunk, azt az elvet vélem igazságosnak, hogy a mi erdőgazdaságunkat nem lehet azon esztetikai elvek szolgálatába állítani, melyben azok az ipari államokban vannak, sem pedig a keleti, illetve északi államok extensiv erdeinek categoriájába, hanem a mint közintézményeink legtöbbjénél, a *találkozásnak* itt is ki kell fejeződnie. Mivel pedig általában véve a felett kell határozni, hogy valamely terület *erdő, legelő, rét vagy szántó legyen-e*, ennek gyakorlati megoldását úgy képezem, hogy a már említettem helyi bizottságot erdészek, mezőgazdák culturmérnökök és a *helyi gazdasági és egyéb viszonyokkal* ismerős és a közéletben is tevékeny s számottevő tekintélyes egyének alkossák.

Mert ha valaki ennek a kérdésnek megfejtéséhez az íróasztal mellől vagy pedig a vidék közigazgatási viszonyainak alapos ismerete nélkül vállalkozik, az vagy saját tudományának hipokrita játékát űzi, vagy pedig könnyelműen szegődik be a divatossá vált felületes, bár talán fülbemászóan hangzó szólamok uszályhordozójává.

Helyi tanulmányra van szükség, mert keresni kell azokat a módozatokat, melyek mellett az országnak — örökösnek tetsző — igényei a nép mai szükségleteinek kielégítésével, habár csak átmenetileg is, összhangzásba hozhatók.

A most megnevezett bizottság véleményét első sorban a közigazgatási bizottság s másodsorban a földmivelésügyi minister legyen hivatva elbírálni. Sőt bizonyos körülmények között a birtokosoknak minden irányban való megnyugtása végett, talán még annak is módját lehetne esetleg adni,

hogy az érdekelt birtokos a m. kir. közigazgatási bírósághoz, mint legfelsőbb forumhoz felebbezhessen. A hol ha szükséges, a meghitelt független szakértők véleménye alapján, az ország kipróbált birói tanácsban itélkeznek. Megvagyok azonban győződve, hogy ez csak a legritkább esetekben vétetnék igénybe.

Nem a szükséges erdőt akarom én feláldozni, hanem csak a megélhetéshez nélkülözhetetlen legelő területeket biztosítani, a föld östermő erejét okszerűen kihasználni, tehát a nemzeti vagyont értékét emelni.

Hiszem, hogy a kérdésnek ily módon való rendezése egy művelt állam alkotmányos felfogásával nem ellenkezik s közmegnyugvással fogadtatnék. Ez az eljárás nem zárja ki azt, a mi eddig is gyakorlatban volt, hogy a mezőgazdasági művelés alá vett erdőterület helyett más területek ne erdősíttessenek be, sőt abban az esetben ha a birtokosok ily területtel rendelkeznek bizonyos mértékig talán kívánatos is lehet. De ezt minden esetben megkövetelni és a kicserélést bárhol levő területtel megengedni, tekintet nélkül annak terjedelmére, véleményem szerint ez kockázattal járna. A veszedelem abban gyökerezik, hogy számos olyan vidéken, a hol ma még fennálló oly jogi erdőbirtok van, mely minden kétséget kizárólag *feltétlen mezőgazdasági* talajon áll, ott igen valószínű, hogy absolute erdőtalaj nincs, vagy igen alárendelt mennyiségű. A kopárterületek kicserélése most már szóba nem jöhet, mert ezeknek beerdősítését, illetve termékenynyé tételét fennálló törvények rendelik, ezek recompensálásra nem használhatók, mert ez a törvénynek kijátszása lenne. Más kulturterületet elvonni nem indokolt, de nem is lehet, mert nincs, hiszen ha lenne, a birtokosok nem kérnének olyanokat. A birtokosok tehát a 2. vagy 3. határba, sőt a szomszédos vármegyébe mennének ily *csereterületet* vásárolni. Meglehet, hogy olcsón kapják, de drága pénzen fizetett napszámmal erdősítik be.

Vajjon mi lesz ezekkel a felügyelet nélkül hagyott kis területekkel, mert elképzelhetetlen, hogy kisebb területre 1—2 napi járás távolságról kellően felügyeljenek? Nyilvánvalóan elkopárosodnak s ezzel kezdődik újra a baj.

Veszedelemes lenne azért is, mert az olesó terület keresőket az üzerek a legképtelenebb és legbonyolódottabb vásárlásba csalnák be. Ezzel ismét újabb kellemetlenségekbe keverednének. Gyakorlatilag keresztül vihető az önálló kezelés vagy őrzés költségeit elviselő birtokoknál és ott, a hol ezek a területek a tulajdonos egyéb birtokával gazdaságilag együtt kezelhetők.

Kis birtokoknál legczélszerűbbnek vélem azt az eljárást, a mit már idézett röpiratomban is javasoltam s talán nem leszek szerénytelen, ha csupán a történeti hűség okáért fel- említem, hogy elsőnek, mert az ideig ezzel az ideával nyilvánosan senki sem foglalkozott; a mely tehát abból áll, hogy akár a talaj, akár a fa eladásából, befolyt összeg egy része az 1884. évi XXVI. t. cz. alapján létesített *erdővásárlási alapba*, esetleg az evégből szervezendő *legelő alapba* fizetessék be. Ebből a pénzből az állam erdőket, kopár területeket vásárolna s végezné a szükséges munkálatokat.

Életkérdés ez sok helyen, a hol a lakosok a mezőgazdasági birtokok és a legelő hiján szükségét szenvednek. És másrészt nem lehet megkövetelni közbirtokosságoktól sem, hogy erdőt neveljenek ott, a hol azt sem az ő érdekek, sem a közérdek nem kívánja, mert a birtoklás jogcíme nem lehet akadály a kultúra előrehaladásának és az egyének vagyoni boldogulásának.

Szent meggyőződésem, hogy ezzel a művelettel befásítatnának azok a területek, melyek különben a nép szegénysége miatt, munkaerő hiján és egyéb okoknál fogva, csak a nagyon messze jövőben lennének a kulturának megnyerhetők.

Legveszedelmesebb azonban az a helyzet lenne, mely

az úgynevezett *legelő-erdő* állapotnak elterjedésével következne be.

Ezt a kérdést bővebben tárgyalom.

A legelő-erdőkről.

Általánosan ismeretes, hogy igen számos helyen ott, a hol a birtokosoknak legelőjük nem vagy csak igen kis terjedelemben volt, vagy pedig ott, a hol az erdő és legelő elkülönítve nem lett, hanem közösen használtatott, megengedett az, hogy a birtokosok a területeket részben vagy egészben «*legelő-erdő*»-nek keresztelt és gazdagsági alakzatnak nevezett formában kezeljék.

Mielőtt tapasztalataimat és nézeteimet ezekről a legelő-erdőkről elmondom, mindenek előtt meg kell állapítanunk, hogy ez alatt a fogalom alatt «*legelő-erdő*», mit kell és mit szabad értenünk.

A szóképzésnek eredetét nem tudom; a fogalom a 80-as években a központi erdészeti szakközegek által ismeretett s terjesztetett az Ország minden tája felé. Hézagos szóbeli magyarázatokból nem tudtam eleinte megérteni. Nemsokára azután már leírásban is olvastam.

Az első megjegyzésem az volt, hogy ez egy lehetetlen állapotot teremt. És midőn később már magamnak is kellett vele hivatalosan foglalkoznom, azokat létesíteni, berendezni, kezelni, az üzemterveit felülvizsgálni, mindinkább arra az egyéni meggyőződésre jutottam, hogy ez mondva csinált valami, ez fából vaskarika. Még később, a 90-es évek közepén a legelő-erdő irodalmilag is tárgyalatott, a fogalom átment a társadalomba s az «*alakzat*» már tekintélyes tért hódított.

Az «Országos erdészeti egyesület» által jutalmazott pályamunka a legelő-erdők fogalmát a következőképen adja:

Legelő-erdőnek oly *legtöbbnyire feltétlen erdőtalajjal*

biró területet nevezünk, a melyen a talaj termőképességének fentartása s termő erejének lehető fokozása és ezek által az ott levő legelőtér javítása végett *fákat tenyészünk* és a melyet a talaj termőképességének megmaradását célzó szabályoknak szoros megtartása s a legeltetés igényeinek teljes méltatása és okszerű alkalmazása mellett *erdőgazdasági alapon* nyugvó szabályok szerint kezelünk.

Ezt pedig úgy véli elérni, ha a fák további szép növekvésére kevés gondot fordítva, a főszólyt a legelőre fektetjük s hogy az *árnyalást csak oly mérvben tartjuk fenn*, a mily mértékben ez a talaj termő erejének fentartására s a fű kiszáradásának meggátlása érdekében kívánatos.

A munka előadja továbbá, hogy a legelő-erdőket akként legcélszerűbb telepíteni, ha a terület megfelelő módon az általános erdészeti elvek szerint *lehetőleg teljes zárlatra beerdősítettik* s ez annak idején fokozatosan kigyérítettik. A «szabályos zárlat» czimű fejezetben pedig előadatik, hogy a fák nevelése végett teljes zárlat s a legeltetés alatt álló területen *kisebb zárlat* tartandó fenn.

A gyéritésnél szigoruan arra kell törekedni, hogy a fent hagyó fák eloszlása egyenletes legyen.

Általában véve sűrű lombú fáknál átlag 0·4, fénykeresőknel 0·5 zárlat állapítandó meg.

Ugyancsak a «Legelő-erdők»-ről irt egy másik és a nevezett egyesület által dicsérettel kitüntetett pályamunka mindjárt az elején előadja, hogy *«a legelő-erdő egészen új fogalom* s az nem rég vétetett fel.

Ezek semmi esetre sem azonosak az itt-ott előforduló s régebbi erdőkből származó *fás legelőkkel*.

Ennek a munkának a szerzője is az új legelő-erdőket akként alakítja, hogy a megfelelő módon lehetőleg sűrű zárlatban telepített erdőt a fekvés és fanem szerint akkor, ha a fában a marha kárt nem tehet, fokozatosan ritkítja s a zárlatot a különféle viszonyok szerint 0·3—0·7 között fentartja.

Tehát bizonyos zárlatnak az egész területen lenni kell, mert ha jól fogtam fel szerző intenczióját, különben nem legelő — erdő.

Ha egy ily tekintélyes testület, mint az «Országos erdészeti egyesület», jutalmaz és megdicsér pályamunkákat, nyilván való, hogy annak tartalmával egyetért.

De így voltunk ezt kénytelenek mindazok felfogni, a kiknek kötelességük volt ily legelő-erdőket berendezni, mert az az itt leirt alakban kívántatott. Így lettek az ezen területre vonatkozó üzemtervek is összeállítva, jóváhagyva és végrehajtva.

A következőkben bemutatom két legelő-erdő gazdaságra vonatkozó üzemtervnek kivonatát.

«A legelő-erdő berendezése annyival is inkább indokolt, mert ezen terület az úrbéri elkülönítés előtt úgy a birtokos, mint a volt úrbéreseknek közös legeltetési és fajzási területét képezte, tehát az elkülönítés után az uradalomnak legelőterülete az erdőben bennfoglaltatik.

Tekintve az éghajlati és termőhelyi viszonyokat, legcélszerűbb lesz a bükk elegyítésével a kocsános és kocsántalan tölgyet telepíteni s a területet szálerdő üzemben 100 éves fordulóval kezelni.

Az erdősítés mesterséges úton mezőgazdasági elő- és köztes műveléssel egybekötötten történik oly módon, hogy a terület 1·5 m. sortávolság mellett tölgyekkel bevetetik. Ott, a hol ezen erdősítési módot a talaj vagy egyéb körülmények akadályozzák, a kihasználás alá jövő területek a kihasználást megelőzőleg két évvel mesterséges uton alátelepítettnek, a tisztások pedig tölgyekkel kapa után fognak beerdősíttetni.

A gyérítés minden oly legeltetés alatt álló 20 évnél idősebb állabban nyer alkalmazást, *melynek zárlata 0·5-nél nagyobb.*

Ennélfogva jövőre általános elvül kimondatik, hogy a

húsz évesnél korosabb állabok zárlata a fenthagyandó *faállomány egyenletes elosztása* mellett 2—3 izbeli fokozatos gyéritéssel 0·5-re szállítandó le és későbbi gyéritések által folyton 0·5 zárlatban tartandók. *A zárlatot 0·5-nél kisebbre apasztani nem szabad*».

Egy másik üzemterv, tekintve a viszonyokat, *ákác*zot telepít mesterséges úton akként, hogy a területen 8 méter sortávolság mellett 2—3 éves *ákác* csemetét rendel kiültetni. — Előírja továbbá: — «a gyérités minden 10 évesnél idősebb állabnál nyer alkalmazást, melynek zárlata 0·5-nél nagyobb.

Általános elvül kimondatik, hogy a 10 évesnél korosabb állabok zárlata a *faállomány egyenletes elosztása* mellett 0·5-re szállítandó le s folyton 0·5 zárlatban tartandó, melynél kisebbre apasztani nem szabad.

Különös gond fordítandó a gyéritésnél az egyenletes zárlat fentartására. A netalán keletkező hézagok azonnal ákác-csemetékkal kipótlandók».

Ezek az üzemtervi rendelkezések a természetben tényleg végrehajtottak s azok jelenleg is érvényben vannak.

Az itt kifejtett eljárással az üzemterv felülvizsgálatára, illetve jóváhagyására hivatott hatóságok egyet értettek, mert ha azt nem találták volna helyesnek, annak módosítása tárgyában tettek volna javaslatot, illetve intézkedést. A fogalom tehát minden kétséget kizárólag megállapítható s a következőképen szól:

«*Legelő-erdőnek*» oly gazdasági alakzatnak mondott állapot neveztetik, a midőn valamely területet ritkábban vagy sűrűbben, — de annak egész terjedelmében és lényegesebb megszakítás nélkül — fák borítanak s a mely terület első sorban legeltetésre s csak alárendelt mérvben van hivatva fatermelésre.

A fogalom feltalálóinak s legelső alkalommal irodalmilag terjesztőinek joguk van követelni, hogy ez az alakzat

kizárólag neveztessek ezzel a szóval. — Senkinek sincs joga azt tőlük megvonni. — De másrészt az is bizonyos, hogy ezen évtizedes definíció elől férfiasan kitérni nem lehet.

Viszont a társadalomnak is joga van ahhoz, sőt bizonyos mértékben talán kötelessége is, hogy tiltakozzék az ellen, hogy ez a szó legelő-erdő az előbb már leirt állapottól eltérő fogalmat fejezzen ki.

★

Szükségesnek tartottam ezt minden félreértés kikerülése végett előre bocsájtani.

A mint már előbb említém, az első pillanattól kezdve, a midőn a legelő-erdők fogalmáról tudomást szereztem, az annak elérésére törekvő irányzatot helytelenítém s azt úgy erdőgazdasági, mint mezőgazdasági szempontból rossznak tartottam.

Bizonyítani nem tudtam, mert elmélet ellen elmélettel fellépni, — a kiválóan gyakorlaton alapuló gazdasági ág nál, mint az erdészet, bajos vagy legalább is háládatlan, különösen ha bizonyítékkal nem rendelkezik az ember s ha számottevő tényezőkkel szemben kell véleményt nyilvánítani. — A nélkül, hogy a már előbb említett és szép nyelvvezettel, szorgalommal s tagadhatatlanul kiváló erdészeti szakismeretekkel megírt két irodalmi munkának bírálatába bocsájtkoznék, melyekből csak azért idéztem, hogy a fogalommal teljesen tisztában legyünk, kifejtem a következőkben a legelő-erdők feletti véleményemet.

Az óhajtott eredmény nem következhet be, mert ha teljes, — sűrű, — zárlat mellett felújított s a legeltetésre már átengedhető területen a fákat fokozatosan néhány év alatt bizonyos időközökben 0·8—0·6 zárlatig ritkítjuk, az erőteljes növekvésben lévő fák koronái a nyílt állás behatása következtében oly módon fejlődnek és terjeszkednek,

hogy a zárlat csaknem sűrű, — zárt, — marad, elanynyira, hogy a föld beárnyalását tekintve az erdészetiileg 0·4—0·7 zárlat, mely általában véve a legelő-erdők zárlatát képezi, a fűnövésre való behatás tekintetében alig különbözik egy mástól.

Minthogy pedig bizonyítást nem igényel, hogy árnyékban a fütermés igen gyenge vagy egyáltalában nincs és mert a til-tul ritkásan kelt néhány szál fűvet a szarvasmarha csak fáradsággal legeli le, tehát ezek a ritkás erdők a *legelő* czéljaira okszerűen nem szolgálhatnak.

Legelőszőr a fák tövében, később már nagyobb területen a haszontalan gyom, a tüske, a hanga, a moha vagy az afonya veri fel magát. A tilalmi időszak alatt képződött televény a változott viszonyok következtében vajmi hamar eltűnik, a lehulló lombot csekély zárlat mellett, különösen tölgyesekben, a szél elhordja vagy pedig a víz az árkokba, a patakokba sodorja. A koronának gyorsan fejlődött ágait már a gyenge szél is letöri. A lehullott galy elkorhadása 3—4 évig is eltart s ez alatt alig fejlődik fű s a marha azt sem legelheti, mert az össze-vissza heverő galy a száját folyton sérti.

A 0·5—0·4 zárlatú öreg bükkösökben vagy fenyvesekben a lomb-, a tühullás, a fütermést kizárja; ha helyenként van is valami kevés fütermés, abban nincs táperő, mert fejlődésében a nap sugarait nélkülözte.

A nagy költséggel és idővesztéssel létesített állapotnak hasznát nem veszik a birtokosok, mi czélból volt tehát a pihentés 25—30 éven át?

Az óriási korona arányában kifejlődött vastag gyökéretet igen rövid idő elteltével alig takarja termő réteg, azt a marha letapossa. Fütermés csak itt-ott foltonként mutatkozik, a hol fák alig vannak vagy egyáltalában hiányoznak.

De kell-e nagyobb bizonyíték, mint a tényleges évezredes gyakorlat. A birtokos kiritkította az erdőt, hogy legelőt

kapjon. Bizonyos ideig részben elérte célját. Vajjon miért irtotta tovább a már ritkás erdőt. Mert nem termett fűvet. Ebben az állapotban követett el hibát, mert a legelő alakítást nem végezte okszerűen és tudatosan, hanem indokolatlanul ritkított, nagy és meredek területeket pusztára, tarra vágott, ahol a szél ereje és nap heve kiperzselte a fűvet, a víz lemosta a termő réteget.

Tudok több esetet, hogy a birtokosok maguk szabadkozhatnak ezen legelő-erdők ellen.

Igy például F. H. község mintegy 50 éves 0·8 zárlatú tölgy erdejét legelő-erdővé át alakítandó, kiritkította 0·4 zárlatra. A nyílt állásban az első 2—3 évben tényleg volt valamelyes fűtermés, de a levágott tuskókról a sarjak is szépen fejlődtek mert azokat az állatok nem bántották. A korona is záródott s ma 10 év múltán ismét sűrű erdejök van, melyet legeltetés céljából újból ritkítani kellene, de a birtokosok nem teszik, mert egyrészt sajnálják s másrészt, mert ugymond munkájuk ismét [hiába] való lenne, mivel megint csak kisarjadzana. A cél tehát nincs elérve, minthogy nekik legelő kell.

K. egyházi birtok tölgy, gyertyán és bükk legelő-erdejében, mely részben sík, részben 5—8° lejtű, mély agyagos talajon terül el, most került a sor 20—30 éves sűrű zárlatu fiatalosnak kiritkítására. — Az első évben mintegy 0·6—0·7 zárlat mellett semmi eredmény sem volt, mert a vékony galy sűrűn borította a talajt. A további ritkítást abban hagyták, mert a következő évben a fák koronái újból záródtak és mert előre látják, hogy hova vezetne ez az eljárás; és okulva azon, hogy a 0·2—0·3 zárlatú öreg bükkös-erdeikben is alig van legelő, kérték, hogy eltérheszenek az előirástól és hogy ha már minden áron kell a legelőn fát nevelni, hát legyen szabad ritkás sorokba ákácztot ültetni.

Bellecomb franciaországi községben 0·3—0·6 zárlatú

65—70 éves lúczfenyvest láttam, melyet a község legel-tetés czéljából oly módon vásárolt, hogy a tulajdonos előbb a bizonyos méretnél vastagabb fenyőfákat kivágta. A negyedik évben már alig volt hol legelni, mert a boróka, a hanga és a moha ellepte a területet, sőt helyenként a legelő marhának hű kísérője, a lúczfenyő is kefesűrűségben kelt.

Mint minden talaj, úgy a legelő is a maga módja szerint gondozásban részesítendő és javítandó, mert e nélkül állandóan egyféle gazdálkodásnak eredménynyel a talaj nem szolgálhat. A kimerült, kizsarolt talajnak 20—22 évig tartó pihentetése 100—120 éves forduló mellett elenyésző csekély. A nép felfogása az, hogy éppen azért lett a terület fával beültetve, hogy ne kelljen azt gondoznia.

Elképzelhető-e az az erkölcsi erő a népben, hogy a közös legelő-erdőt, tehát egy fás képletet műveljen, gondozzon? Szembe kaczagná azt, a ki erre ösztökélné. — De nem is tudná ezt összeegyeztetni azzal az elvvel, hogy éppen azért pihent a talaj 20—25 éven át, hogy ez idő alatt javuljon. — Ez az állapot a birtokosokat cultur törekvésökben megakadályozza. Pénzügyileg csakis káros lehet egy nagy költséggel és fáradsággal létesített fiatalost annak 25—30-ik életévében ily módon kipusztítani, a megmaradónak pedig értékét a minimumra szállítani, anélkül, hogy a kívánt czélnek szolgálatot tehattünk volna.

Ez az eljárás nem a huszadik század keretébe való.

Igen érdekesen nyilatkozik Dr. M. Wilckens «Die Alpenwirtschaft» című művében ott, a hol a havasok közéletbeni erdők ritkítását elítéli; mondván: «Man hat dann die Wälder gelichtet um mehr Weide zu bekommen und endlich hat man ein *Mittelding!* geschaffen zwischen Weide und Wald; ein Areal auf dem wenig Bäume und wenig Gras zu finden ist.» Ezt az állapotot, mely a mi legelő-erdőnknek eltagadhatatlan képmása «*verwahrloste Waldfläche*»-nek nevezi s a melyről művében tovább azt

mondja *«es dauert nicht lange, bis auch jene ihre Dienste versagt, und schliesslich hat man aus der ursprünglichen Waldfläche eine Oede hergestellt, die jede wirtschaftliche Nützung ausschliesst.»* Ehhez nem kell kommentár.

Többször megfigyeltem, hogy beárnyékolt helyeken nőtt ugyanazokat a marha által különben kedvelt fűféléket, melyeket a napos helyeken szivesen keresett fel, a marha nem ette meg. Ennek oka az, hogy ezekből a füvekből a marhára nézve ismertető jel, az *«aroma» hiányzik* s így azokat a füveket a növény meghatározó könyvvvel nem rendelkező legelő jószág nem ismeri fel. A háziállatok, különösen a szarvasmarha és juh táplálására szolgáló ily aromatikus fűvek a nap közvetlen melegét igényelik. Az árnyalás ezekre a füvekre károsan hat, hanem kedvezően a haszontalan gyomokra, a mérges füvekre.

Miből is fejlődhessen ily körülmények között jó gyepek, különösen ha közelben nincsenek jó rétek. Semmiből valami vagy rosszból jó nem fejlődhetik.

Jó gyepeket, jó legelőt csakis helyes kezelés mellett nyerhetünk fű vagy megfelelő takarmánymagvaknak elvetése által vagy jó rétekről való önvetényülés útján.

Ez a gazdasági alakzat tehát abból a szempontból, hogy hivatva legyen pótolni a legelőt, általában véve nem előnyös, hanem hátrányos. — Csakis abban az esetben van némi jogosultsága, ha sík vagy lankás lejtű, kavicsos vagy mozgásra alkalmas homokos legelőkön akácot akarunk telepíteni és különösen ha juhokkal szándékozunk legeltetni.

De ebben az esetben sem vezet kellő sikerhez a fák egyenletes eloszlása, hanem igenis akként, hogy a fák bizonyos sortávban legyenek lehetőleg sűrűn egymás mellett. Minthogy azonban akácot nem lehet és nem is akarunk mindenhol telepíteni s mert az ország legelőterületei nemcsak sík és dombos, hanem hegyes-völgyes területen is fekszenek, tehát ez az alakzat csak esetleges.

Ha mezőgazdasági szempontból nem is hasznos, de legalább nem veszedelmes ez a legelő-erdő, addig míg síkságon vagy gyenge lejtű hegyoldalakon foglal helyet, de végzetessé válhatik a meredekebb vagy köves és különösen az úgynevezett feltétlen erdőtalajon.

A sűrű zárlatból nyílt állásba jutott fák itt is eltérébélyesednek, gyökereik messze elterjednek s a talaj szerkezete következtében még közelebb futnak a föld felszine alatt. Minél terebélyesebb a korona, a gyökerek annál inkább ki vannak fejlődve. Nyílt állású luczfenyvesben gyakran 3—5 méter távolságig is a föld felszínén fut a gyökérzet s csak moha födi.

Ezek a talajokon a legelő jószág, különösen a nehézkes mozgású szarvasmarha, azért is, mert mozgásában a fák által akadályozva van, a lejtire merőlegesen mintegy rétegvonalakban halad s csak azt a fűvet rágja le a mit utjában jobbra-balra s különösen a hegyoldalon felfelé szájával elér. — Az első nyomában halad a másik, a többi, egyik nap úgy, mint másnap és ennek következtében a termőföld a gyökerek mellől eltapostatik; kátyus utak képződnek, melyek fészkei a pocsolyáknak s szélein a sűrűn hullatott trágya következtében az úgynevezett ammoniakos hasznavehetetlen füvek teremnek. A fák tövében s a kijárt rétegvonalak alsó szélén giz-gaz, gyom veri fel magát. — A feltört talajon eleinte apró, később mind mélyebb és mélyebb vizmosások támadnak. A fák meghajolnak, a csupasz gyökereket a moszatok és kúszó növények lepik el akárcsak a tropikus őserdőkben s a gyökerek közül misztikus módon tör elő az esővíz — mely azonban ennek a vadregényes állapotnak mihamarább véget vet — hagyván helyébe egy igen prózai közönséges vizmosta területet.

A talajt most már tényleg csak a fák és bokrok tartják fenn, de ha ezek elpusztulnak, ezeken a helyeken képződnek a szakadékok, melyek az így kimart területen ezután

már veszedelmes gyorsasággal terjednek és terjeszkednek. Az ily gyér zárlatú s kisebb-nagyobb lejttenel bíró területeknek szertelen legeltetése sokkal veszedelmesebb, mint az ugyanily szerkezetű és fekvésű s csupán csak gyeptakarával bíró talaj legeltetése. Bizonyító például hozom fel azt a körülményt, hogy ott, a hol havasi éger, henye fenyő vagy egyéb cserje borítja a talajt, a legelő jószág ezek között oly mély kátyukat jár ki rendesen réteg vonal alakjában, hogy azok helyenként egy méter mélységet is elérnek.

Ha a bokrok kivesznek, a talaj gyorsabban megy tönkre, mint a kopasz havasi legelőn, a hol a marha jobbra-balra akadálytalanul mozoghatván, a gyeptakarót éles körmeivel nem vájja ki.

Szent meggyőződésem, hogy az ilyen jellegű legelőkön a puszta gyeptakaró sokkal jobban megvédi a talajt, mint az ott gyéren álló fák.

Még tovább megyek bizonyítással.

Ha helyes lenne az az állítás, hogy az úgynevezett feltétlen erdőtalajon a gyér zárlatú erdő (a legelő-erdő) az, mely a talajt védi s azzal a célzattal telepítették, hogy azt az elkopárosodástól megvédje, ebből a logika örök törvénye alapján az következik, hogy ugyanott, éppen olyan feltétlen erdőtalaj jellegű talajon, de a fatenyészet határán felül — minthogy azt már fa nem védheti — a talajnak minden körülmények között tönkre kell menni, mert a fenti theoria szerint, a talajnak elkopárosodását a tengerszin feletti magasságtól függetlenül annak fás képlete akadályozza meg.

Nos tehát éppen ellenkezően áll a dolog, azok a feltétlen erdőtalaj jellegű területek, melyeken az erdő kiritkított, a zárlat 0·2—0·3 sűrűségű volt, a szertelen legeltetés következtében sok helyen tönkre mentek, míg a kopasz gyeppel borított ugyanolyan legelő jobban és hosszabb ideig ellenállottak. Még ezzel nem azt mondom hogy örökké

ellentállanak, nem, de jobban. — Több helyen lehet ezt kisebb-nagyobb területeken tapasztalni Karinthiában a Dráva völgyében, Salzburgban a Salzach mellék völgyeiben s Dél-Tyrolnak dolomitos hegyoldalain. Sőt még az óvatos gazdálkodású Svájcban is és pedig Graubünden, Ticinó és Valais Cantonokban.

Ezer és ezer hektár területeken Franciaországban.

Az alpesi és pyreneusi hegylánczmenti départementok végtelen kiterjedésű kopárai ezek, a hol a pusztulás a községhez közelebb fekvő oldalakon, az erdőkben, vízmosásokkal kezdődött, később a termőréteg teljesen elmosatván, ma a csupasz kőszikla veri vissza a forró nap majdnem kiállhatatlan melegét. De feljebb haladva, a fatenyészet határán és azon felül, ugyan oly szerkezetű talajon a tenyészet még úgy ahogy megvan s a gyep legelők mint oasisek hívogatják pihenésre a vándort akit a kopasz oldalak hősége a hegymászásban végtelenül kimerít.

A pusztításnak hosszú időn át ellenállottak, de sajnos ezek sem lettek és lesznek sokhelyen megvédve, mert azokat az ottani havasi legelők legnagyobb átka és minden rendszernek megölője, a «*troupeau-transhumants*» járta és járja.

Ezek elvitázhatatlan tények melyek a gyakorlati élet következtében alakultak ki. Ha nem lennék meggyőződve arról, hogy a szándék jó volt, a legelő-erdők üzemtervét divatossá vált tetszetős hitegetésnek kellene neveznem, mely a legtöbb esetben csak ígér, de mit sem ad. De így csak azt mondhatom, hogy az elmélet uralkodott a gyakorlat felett, az a theoria szülte «*erdészeti tévedés*», melyet első sorban be kell ismerni s azután helyre hozni.

★

A természet célja az ellentétek kiegyenlítése, ezt emberi hatalom meg nem akadályozhatja, csak némileg lassíthatja.

A kőzetek elmálását, a hegyeknek lassu elkopását meg-

akadályozni lehetetlen, de sőt több helyen az ember gazdálkodására káros is lenne, mert épen a feljebb fekvő kőzetek elmálásának terméke, termékenyítőleg hat az alatta fekvő kultur területre.

Felemlítem például a badacsonyi szőlőhegyet, mely korántsem teremné meg világhírű borát, ha a basaltsziklák máladéka nem trágyázná a szőlőtőkét és Svájcznak, Tyrolnak ezer meg ezer hegyi legelő füve kiveszne, ha a víz nem hozná felülről a füvek tápanyagát.

Ez a természet törvénye, mely politikát, csalfaságot nem tűr. Mindenben a legkitünőbb mester, csak tudni kell jól ellesni.

Mínthogy sem legelő, sem erdő nélkül el nem lehetünk, tehát annak a gyakorlati kérdésnek megoldása előtt állunk, mikép segítsünk a jelenlegi legelőszükségen, továbbá mikép akadályozzuk meg a talaj elkopárosodását és mikép az erdő kipusztítását.

Erre csak egy mód van, megjavítani a meglévő legelőket és szigorú határt vonni a közgazdasági szempontból szükséges erdő és egyéb mezőgazdasági talaj között.

A mint rendszertelen legeltetés következtében a legelőnek tönk्रे kell menni, épen úgy a szertelen legeltetés az erdőt feltétlenül tönk्रे teszi, hasznot pedig egyik sem hoz.

Az erdőnek és legelőnek az alábbiak értelmében való elkülönítése az első lépés.

A ligetes-legelőről.

Bizonyítást nem igényel, hogy a közép- és magas hegységben rendesen van:

1. feltétlen erdőtalaj, ? (nem létezik)
2. feltétlen legelőtalaj és
3. van fás, bokros legelő, a hol a fás képletek csoportokban váltakoznak.

Mindenhol ott, a hol a talaj szerkezete, a fekvés és egyéb körülmények *feltétlenül* megkövetelik s a hol a ratió is megkívánja az *erdőt*, ott ez szigoruan elhatárolandó és minden tudákos alakzatok nélkül az évszázados gyakorlatból következtetett szabályok szerint kezelendő.

Az *absolute legelő* talaj, mely egész kiterjedésében hivatva van jó füvet teremni, az okszerű gazdaság érdekében elkülönítendő minden egyéb területtől s mint legelő művelendő. Ez az a terület, mely feltétlenül belterjes gazdálkodást igényel akár a rét vagy a szántó; ha oly nagy, hogy gazdasági erőnkkel nem tudjuk czélszerűen megművelni, annak az a jele, hogy nincs szükségünk akkora területre.

E kettő között van az az alakzat, mely a hegyekben a legnagyobb területet foglalja el, a hol *a fásképletek a gyeppel váltakoznak, de nemcsak hely, hanem idő tekintetében is. Ezeknek a legbékésebb egyetértésben kell egymással élni, egymás javára ha kell magokat feláldozni.*

Ha a gazdasági szükség úgy kívánja, a fűtermésre való területek ma legelőt alkotnak s egy-két évtized múlva, ha esetleg nem bizonyultak volna jónak vagy egyéb oknál fogva, ismét beerdősíttetnek.

A váltakozás a gazdaságnak csak előnyére válhatik, mert a talaj termőképességét kiválóan emeli. Leghelyesebb mert a legtermészetesebb.

Nem legészszerűbb-e, ha vízpartok mentén, köves oldalakon, száraz s a szélnek kitett gerinceken fás bokros képleteket nevelünk; míg az üde és a *fák*, valamint a *bokrok* által védett területeken, a gazdálkodásunkhoz nélkülözhetetlen állattenyésztés czéljaira füvet vagy takarmányt termesztünk. Ezeknek egymást kölcsönösen kell támogatniok.

Ez az alakzat a jövőnek gazdasági képe, mely bár mérésékeltlen, de még a feltétlen legelőtalajon is a legokoszerűbb

gazdálkodást biztosítja, mert megvédi a talajt a *kiszáradás* ellen.

Mintegy másfél évtized óta figyelem meg, hogy tulajdonképpen nem a nap *heve* az, a mi a növényt a földeken, a füvet a réteken és legelőkön kiszárítja, hanem a *szél* az legelső sorban, a mi ezeknek az organikus lényeknek a vesztét okozza. A nap sugarai csak másodsorban járulnak hozzá.

Figyeljük meg az alföldünket, itt gyakran tartós szelek alkalmával akkor is kiszárad a fü tavaszkor, a midőn a nap sugarai még nem érik azt függőlegesen; ha megszűnnek a szelek, egy-két esős nap után, bármily melegen is süt a nap, újra kizöldel a gyeplő.

Fasorok mentén, erdők szélén, a hol a szél ereje megtörik, üdébb a talaj, vidorabb a növényélet, mint a szélnek állandóan kitett helyeken.

Igy van ez a hegyekben is, sőt itt a növényélet még többet szenved, mert a szeleknek iránya gyakrabban változik.

Volt alkalmam Svájcban a Rhône völgyében mintegy 30° R. mellett, tehát oly borzasztó hőségben, hogy midőn az eléggé meredek hegyoldalokon 1200 m. tengerszint feletti magasságban lihegve kapaszkodtam a mész-sziklákon, melyekről a nap borzasztó heve úgy verődött vissza, hogy az Isten melege majd meg vett, tapasztalni azt, hogy a fák, bokrok által a szélről védett helyeken a jól kezelt legelőkön a gyeplő szép üde zöld volt, míg a szél által nem védett más területeken, ha azokat vízerek is szelték át, a talajt s ezzel együtt a füvet is szemlátomást szárította, pusztította a szél. Ha kiszárította, letöri, messze elhordja s a nép azt hiszi, a jószág legelte le.

Láthatjuk ezt az életben lépten nyomon, hogy szeles időben a talaj is jobban kiszárad s attól a növényélet eltető erejének egyik nélkülözhetetlen kelléke a nedvesség gyorsabban megvonatik. *Mindenhol, ott, a hol a növénynek a*

szél ellen állandó küzdelmet kell folytatni, ott az degenerálódik.

Mi ebből a tanulság?

Az, hogy kövessük a természet utmutatását és védjük a legelőt a kiszáradás ellen.

A facsoportok védik a talajt az elkopárosodás, a füvet a kiszáradás ellen s elősegítik a harmat képződését s üdítőleg hatnak a környezetre. A szél sorvasztó hatása ellen megvédett mezőgazdasági birtokok hozama 20—30%-kal nagyobb, mint a szélnek kitett földeké.

Ezt az állapotot a leggazdaságosabban úgy érhetjük, el ha a hasznosat a célszerűvel kapcsolatba hozzuk és a hol a terepviszonyok megengedik, ott tetszés szerint, a hol pedig a fekvés, a talaj szerkezete már bizonyos irányt szabnak elő, ott ezeken a helyeken s lehetőleg a szárító szelek irányára merőlegesen telepítsünk facsoportokat.

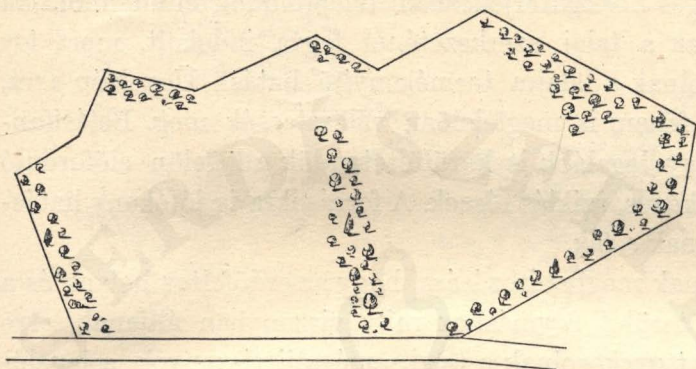
Igy képzeltem ezt réges régen s hirdetem is mindenfelé a merre megfordultam, hogy a legelő emez ideális képének hiveket szerezzek.

Rajzban körülbelül így mutatható be.

Az 1. ábra csekély kiterjedésű és sík földön lévő legelő, a hol a veszélyes (uralkodó) szél felőli határon és körülbelül a legelő közepén a szél irányára merőleges szélfogó van. Nyilvánvaló, hogy a birtok előnyére szolgál, ha a háttár köröskörül vagy legalább is a háborításnak kitett helyeken is be van ültetve fasorral.

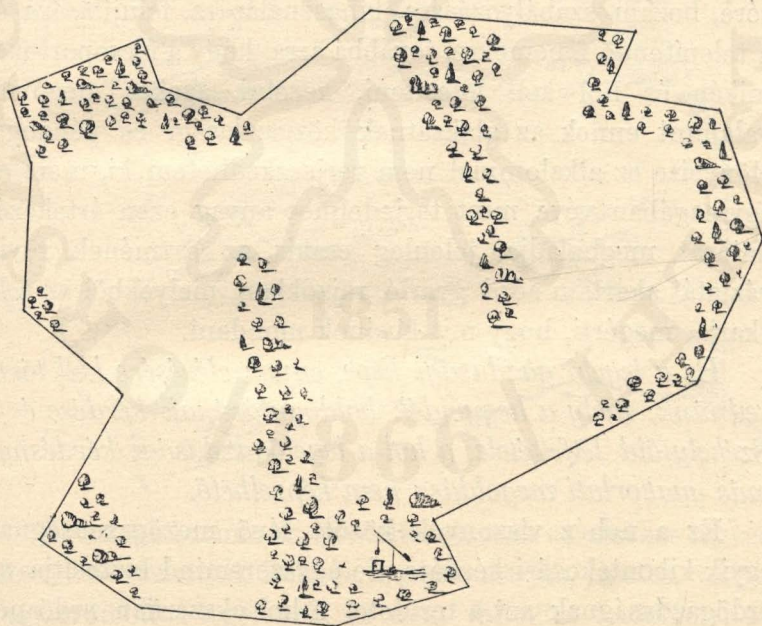
A 2. ábra ugyanesak sík vagy hullámos területű, de már nagyobb kiterjedésű legelőre vonatkozik. Ily helyen a szélfogókat lehet kulisszaszerűen alkalmazni s ezek egyszersmind határát képezhetik a fordulónak, melyek avégből képezendők, hogy azok a legelőt két vagy több részre oszszák be, a mely részek a fűtermés elősegítése céljából időnként pihentetnek. A delelők beárnyékolása csakis kellemes hatással lehet az emésztve pihenő állatokra.

1 ábra.



2 ábra.

Területviszony



A 3. ábra már nagyobb kiterjedésű hegyvidéki legelőt ábrázol, a hol már a terepviszonyok különféleségével kell számolni; a facsoportok itt is a veszélyes szél irányára merőleges hosszkitérjedésben telepítendőek mindenhol, ott a hol az a talaj szerkezeténél fogva indokolt, mert így gyakorolnak a talajra termékenyítő hatást. Ügyelvén arra, hogy a fanem is megfelelően választassék meg. Befásítandók vagy legalább is körülültetendőek a legelőn előforduló kisebb köves, sziklás részek. A forrásokra is jótékony hatással vannak a fák.

Annak meghatározására, hogy az erdőfoltos helyek és a gyepes terület egymáshoz mily viszonyban álljanak, erre befolyást gyakorolnak a talaj, az égalji viszonyok, a legelő- és a faszükséglet.

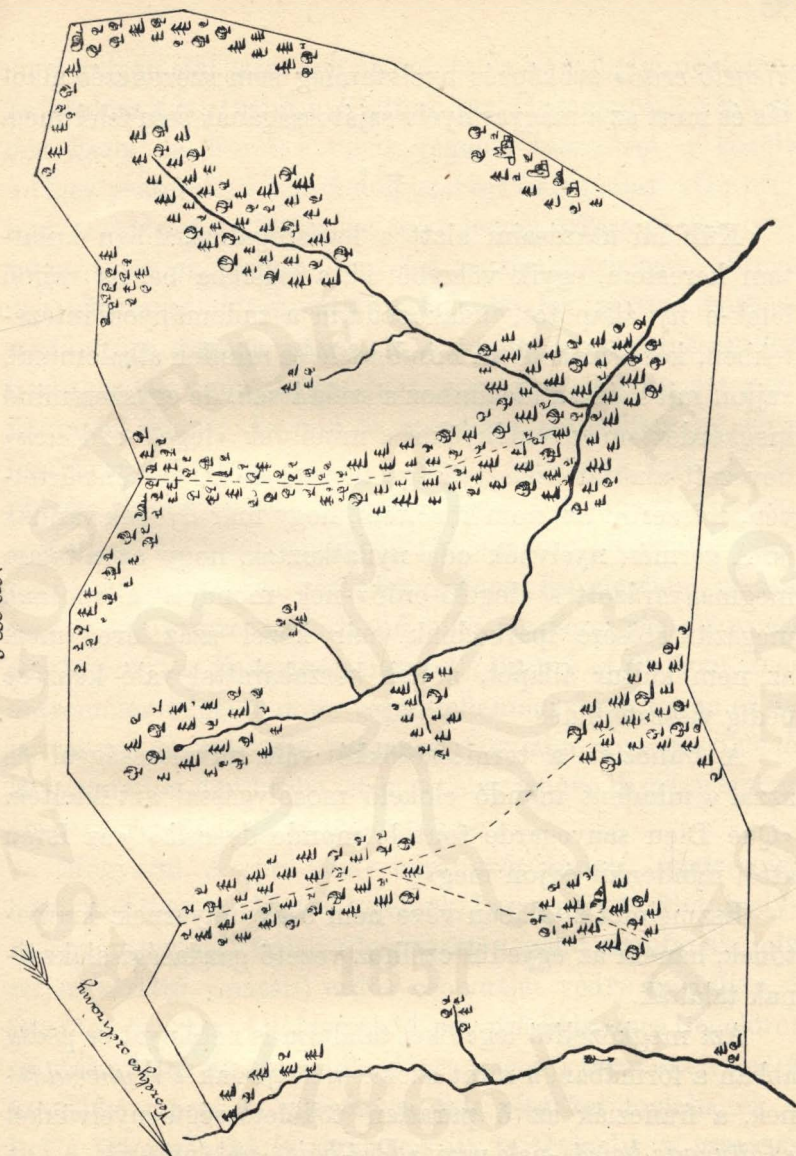
A részletekre nevezetesen a ligetes-legelők berendezésére, hozam szabályozására, kihasználására, felújítására és a telepítendő fanemekre, továbbá arra, hogy a facsoportokat mikép és hol kell létesíteni, kezelni, azokat megóvni, valamint ennek az alakzatnak közgazdasági és pénzügyi előnyeire ez alkalommal nem terjeszkedhetem ki, mert az egymagában véve mint terjedelmes anyag ezen értekezés határát meghaladja, jelenleg csakis az eszmének rövid vázlatát akartam adni gyarló rajzokban, melyekből az a ki akarja, megérti, hogy mit kívánok mondani.

Ez a legelő gazdasági képe, ennek elérésére kell törekednünk, mely a hegyvidék boldogulásának kérdése és a Székelyföld létfeltétele, a hol a legelőgazdasági kérdésnek más gyakorlati megoldása nem képzelhető.

Ez a nehéz viszonyok között lévő mezőgazdaságnak egyik kibontakozási kérdése, de egyszersmind biztosítja az erdőgazdaságnak azt a területet a hol okszerűen erdő nevelendő.

Saját magok ellen vétének a birtokosok, ha ezt elérni nem iparkodnak.

3 ábra.



Nevezük bárminek, az mellékes, csak az alakzat legyen elérve. Nevezhetjük lombos, berkes, árnyas, ligetes, védett vagy erdőfoltos legelőnek, az nem változtat a dolgon; de minthogy ez a gazdasági alakzat minálunk még új s az irodalmilag tárgyalva nem volt, azt *csakis ujonnan képezendő szóval nevezhetjük el.* Annál is inkább, mert a

«legelő-erdő» szóképzés nyelvtanilag sem szerencsés alkotás és mert az a magyar nyelv sajátosságának sem felel meg.



Külföldi utazásaim alatt a legszorgalmasabban kutattam kerestem, egyik völgyből ki, a másikba be, ha vajjon lelek-e ily állapotot, tudakozódtam a tudományos intézetekben, kérdezősködtem mindenfelé és minden alkalommal, vajjon mit szólnak ideáimhoz a szaktársak, de egyszersmind megkérdeztem véleményüket a minálunk «legelő-erdőnek» nevezett alakzat czélszerűsége tárgyában is. Önként értetvén, miszerint azt nem közöltem, hogy már ilyenek vannak is. A germán nyelvűek oda nyilatkoztak, hogy az általam megmagyarázott s «legelő-erdő»-nek mondott állapotnak megszüntetésére iparkodnak már közel száz éve, mert az nem kultur állapot, annak készakarattal való képzése pedig visszafejlődés.

A francziák a természetökké vált udvariassággal és azzal a mindent mondó előkelő mosolygással azt felelték, «Que Dieu sauvegarde tout le monde de celà» «az Isten attól mindenkit óvjon meg».

Eszméimet általában véve nem csak helyesnek, kivihetőnek, hanem az egyedül czélhoz vezető gazdasági alakzatnak találták.

Azt megközelítő legelőket találtam is néhányat és pedig abban a formában, a mint azokat a svájcziaiak «Wytweide»-nek, a francziák az ő páratlan tökéletességű nyelvükkel «Pâturage boisé»-nak vagy «Pré-bois»-nak nevezik.

Az előbbire nézve úgy értesültem, miszerint meglehet, hogy a «wyt» alatt «wald»-ot értettek, de az is lehet, hogy «vieh»-t. — Hogy honnan ered nem tudják. Jelenleg egyszerű. — Minthogy «bois» alatt a «fa» fogalmán kívül *kis erdőt* is kell érteni a franczia nyelvben, tehát szó szerint fordítva «kis erdős-legelő»-t, illetve «rét-erdő»-t jelent. Hogy ez

alatt milyen alakzatot kell érteni, talán nem lesz érdektelen, ha közlöm *Ch. Broillard* kitünő szaktársunknak a «Revue des Eaux és Forêts» egyik régebbi számában is közölt «Alpes pastorales» című dolgozatának kivonatát. «Un pré-bois n'est pas un clair-bois, sous lequel pâturent les bestiaux. C'est un terrain dont les parties herbeuses offrent des pâturages découverts, tandis que les parties boisées portent des massifs intercalés, abritant et rafraîchissant les herbages. Le nom de pré-bois, pour pré, et bois, est parfaitement adapté. Le pré se maintient naturellement dans les parties du terrain peu inclinés, terreuses, fraîches où l'herbe abonde et où séjournent presque toujours les bêtes aumailles. Le bois s'établit et persiste sur les pentes rapides, les berges escarpées, les rochers, les pierriers, où les vaches vont rarement quand elles ne sont pas en excès sur le pré. La disposition naturelle du pré et du bois ainsi entremêlés dépend donc essentiellement de la tenue et de la valeur du sol; elle est aussi favorable que possible à la production de l'herbe, et le bois se trouve là précisément où il exerce l'action la plus utile.»

Magyarul. A «pré-bois» nem gyér zárlatú (clair-bois) erdő, melyben az állatok legelnek, hanem oly terület, melynek gyepes részei fátlan (decouvert) legelőt nyújtanak, míg teljes zárlatú (massif) erdős csoportjai védve és üdítve a pázsitot, ezekkel váltakoznak. A név pré-bois rétre (legelőre) és erdőre tökéletesen illik. A rét (legelő) természetesen a kevésbbé meredek, televényes, üde részeket foglalja el, a hol a fütermés bő és rendszeren itt tartózkodik a szarvasmarha.

Az erdő az erősebb lejtű és meredek oldalakon, a sziklás és köves részeken telepszik meg s azokhoz ragaszkodik, a hová a tehenek ritkán s csak akkor mennek, ha őket a rétek (legelők) eltartani már nem képesek.

A rétnak (legelőnek) és erdőnek ezen természetes el-

helyezése lényegében véve a talaj minőségétől és annak értékétől függ; s ez a helyzet a lehető legelőnyösebb a fűtermésre; az erdő pedig épen azon a helyen áll, a hol a legjobb hatást gyakorolja.»

Nehogy azonban azt higgye a szives olvasó, hogy a fenti vélemény egyedül álló, közlöm még *Emile Cardot* szaktársunknak, a ki ezzel a kérdéssel már évtizedek óta foglalkozik «*La culture pastorale dans l'arrondissement de Pontarlier*» című dolgozatának kivonatát.

«Il est dans ce pays une categorie de terres qui couvrent une surface importante. Ce sont les prés-secs. Quand ils sont, ce qui arrive fréquemment parsemés de *bouquets de bois* on les appelle des *prés-bois*».

Magyarul: «van e vidéknek egy jellemző föld fajtája, mely tekintélyes területet foglal el. Ez a száraz rét (illetve legelő). Ha ezen elszórtan erdőcsoportok fordulnak elő, a mi igen gyakori eset, azokat «*prés-bois*»-nak nevezzük».

Majd tovább a legeltetett erdőkről szólva a következőkép nyilatkozik: «Le pâturage devient *prés-bois* ou mieux *pâturage-boisé*. Ces bouquets de bois exercent souvent sur le pâturage une action fertilisante, ils donnent autour d'eux de la fraîcheur favorable ou développement de l'herbe. Mais ces bouquets de bois sont souvent très mal répartis. Ici au lieu de se cantonner sur les crêtes, sur les affleurements rocheux, dans les parties stériles, ils occupent des bas-fonds très favorables à la croissance de l'herbe. Là ils se multiplient outre mesure; ils arrivent à ne laisser entre eux que de petits vides où la mousse seule peut se développer.»

Les bosquets étant installés là seulement où ils sont utiles, dans des emplacements en quelque sorte invariables, pourront être soignés et traités comme de petites forêts».

«A legelő tehát «*prés-bois*»-vá vagy helyesebben «*pâturage-boisé*»-vá válik. Ezek a fa (erdős) csoportok, foltok

igen gyakran termékenyítő hatással vannak a legelőre, mert üdítőleg hatnak a környezetre s a fű kifejlődésére. De ezek a csoportok gyakran igen kedvezőtlenül vannak elhelyezve. A helyett, hogy a hegygerinczeket, a sziklával szomszédos részeket, füvet nem termő helyeket borítanák, elfoglalják a fűtermésre igen kedvező mélyebb fekvésű területeket, a hol annyira elszaporodnak, hogy közöttük csak kisebb s mohával ellepett tisztások lelhetők.

Ezek a csoportok, ha csak azokat a helyeket foglalják el, a melyek bizonyos tekintetben többé-kevésbé egyöntetűek s a hol hasznosaknak tekinthetők, akként gondozandók és kezelendők, mint kisebb erdőterületek.»

Imhol tehát minden kétséget kizárólag bebizonyítottam, hogy nem azt az alakzatot nevezik a külföldön «pâturage-boisé»-nak, «Wytweide»-nek, a mit mi «legelő-erdő»-nek mondunk, hanem körülbelül azt, a mit én is már régóta a legelő jövő képének tartok s a mit «*ligetes legelőnek*» nevezek.

Igazolják ezt a jelen értekezésemhez csatolt amateur fényképek is, melyeknek ismertetése ezen tanulmány végén olvasható.

A jelen kérdésre vonatkozó s legérdekesebb felvételeket baleset érte s így nagy sajnálatomra nem mutathatom be.

★

Az ily gazdasági alakzatnál a legelő is rendszeresen kezelendő, ámde minthogy a jelenleg ide vonatkozólag meglevő törvények erre nem kielégítők s nehogy ismét novelákat kelljen alkotni, ezt a kérdést helyesen csakis megfelelő törvénnyel rendezhetjük.

Ez az általános vélemény Franciaországban is. Idézhetnék számtalan dolgot s hivatkozhatnék több kiváló szakférfiúnak nyilatkozatára úgy Ausztriában, Svájcban és Franciaországban, kikkel tárgyaltam, de elegendőnek tar-

tom ha csak *F. Briot* és *E. Cardot* urakra hivatkozom, a kik e kérdést illetőleg a legkiválóbb szakférfiak közé tartoznak. Az előbbi «*Études sur L'Économie Alpestre*» című epochális nagy művében részletesen leírja a legeltetés bajait s *egyedüli orvoslásnak a legelők megjavítását s a legeltetésnek törvényhozás útján való szabályozását tartja.*

Az utóbbi a kormány megbízásából irt egy rendkívül érdekes tanulmányt.

Párisbani tartózkodásom alkalmával volt alkalmam ezzel az úrral is megismerkedni s dolgozatába betekinthettem. Nem leszek talán a szives olvasó terhére s nem vélek felesleges munkát végezni, ha e munkából közlök néhány sort.

A «*pâturage-boisé*»-ről értekezve a többek között azt mondja:

«*Les bouquets de bois établis dans le pâturage doivent naturellement occuper les parties les plus infertiles, les crêtes etc. Ce n'est qu'exceptionnellement pour couper de trop grandes étendue, briser le vent, que l'on pourra en établir sur des surfaces aptes à la production de bons gazons.*

Le pâturage-boisé, bien aménagé et bien soigné, serait le salut et la fortune pour la plupart de nos régions montagneuses.

C'est la forme idéale qu'il faut étendre et généraliser partout où la pâture nue s'appauvrit et se dégrade. Il s'en distingue en se que, habituellement les herbages y sont la production principale, et le bois, la production accessoire ou subordonnée.

Mais le caractère général distinctif qui peut servir à le définir, est que les *boisés* et les *pâturés* forment des *masses distinctes nettement séparées.*

La forêt pâturée tend à s'éclaircir de plus en plus par l'action du betail, qui compromet la régénération. Quand la forêt paturée s'est trop largement ouverte, elle décline

rapidement, la production de bois devient insignifiante, les buissons, fougères, genêts, puis la bruyère se développent de plus en plus, jusqu'à occuper toute la surface; *alors il n'y a plus ni bois ni herbe*, c'est la garrigue ou la lande. Et si le terrain est en pente, c'est quelquefois pire encore, *c'est la dénudation et l'érosion*.

Comment arrêter cette marche progressive vers l'improductivité ou la ruine? Je ne vois qu'un seul moyen: *l'amélioration des pâturages communaux situés en dehors de la forêt*».

Szabadon lefordítva így hangzik:

«A legelőn elhelyezett facsoportoknak legtermészetesebben a legelő kevésbé termékeny részeit és a gerinceket kell elfoglalniok.

Csakis kivételesen és pedig a túl nagy területek megszakítása, valamint *a szél erejének megtörése* végett lehet azokat gyeptermelésre is alkalmas területekre kiterjeszteni.

A jókarban tartott és gondozott ligetes-legelő üdve és jóléte lenne a legtöbb hegyvidéknek.

Ez az ideális alak, melyet terjeszteni és általánosítani kell mindenhol ott, a hol a kopasz legelő elszegényedik és megromlik.

A ligetes-legelő hivatása rendszerint a fűtermelés, a fatermelés csak alárendelt vagy mellékes.

Ismertető jele, mely egyszersmind meghatározására is szolgál, az, hogy a fás képletek és a legeltetett területek egymástól határozottan elkülönített területeket képeznek.

A legeltetett erdő, a felújulást gátló marhajárás következtében, hova-tovább kigyérül, és ha nagyon ki van gyérülve, gyorsan hanyatlik, a fatermés jelentéktelenné válik, a bozót, rekettye, páfrány, később pedig a hanga veri fel magát, elannyira, hogy nem nagy időre csaknem az egész területet elfoglalja, a midőn aztán se fa-, se fűtermés nincs, a terület avarrá, pusztasággá válik.

És ha ez a terület lejtős, a veszedelem annál nagyobb, mert az elkopárosodik, azt a víz kimarjja.

Vajjon hogy lehet gátat vetni ennek a terméketlenségnek és a romláshoz vezető fokozatos rosszabbodásnak? *Csak egy módját ismerem; s ez az erdőn kívül fekvő úgynevezett közös legelők használatának szabályozása.*

Kimondhatatlanul jól esett lelkennek e sorokat olvasni, melyek nekem mindenben igazat adtak.

Az irány meg van jelölve. Hazaszeretet, alkotóképesség, teremtő tetterő kell ide, hogy az ideálból valóság váljék. A lelkesedés csodákat művelhet.

A legelők kezelésének kérdésével szervi összefüggésben van, a legelőknek, különösen a közlegelőknek fentartása iránti törvényes intézkedés és azoknak a tagosítás alól, legalább meghatározott időre való kivonása. Jól tudom, nem egy-két év kell az ideális állapot elérésére, hanem évtizedek, századok.

Szükséges a legelő-erdőnek mondott alakzatnak megfelelő módon való megszüntetése, illetve azoknak ligetes-legelőkké való átváltoztatása, a ligetes-legelőknek elvileg és általánosságban való elfogadása annál is inkább, mert egyrészt az előbbieknél ezek felett létjogosultságuk egyáltalában nincs és mert a törvény a legelő-erdő alakzatot csakis a volt urbéreseknél legelő illetőség fejében kiadott birtokaira engedi meg, már pedig az országban nem csak ezek, de más korlátolt forgalmú birtokosok is vannak érdekelve. Ezzel kapcsolatban a legeltetésnek és havas gazdálkodásnak törvényhozás útoni rendezése.

Lehet, hogy vannak egyes kivételes esetek, a midőn a birtokosoknak tényleg nincs más területük, csak a szoros értelmében feltétlen erdőtalajuk, melynek legeltetésére, más területek hiányában, ez időszerint reá vannak utalva. — Ez még nem ok arra, hogy néhány eset miatt, a törvénytől el kelljen térni. — Ily esetekben rendezzük a

legeltetést átmenetileg, mert állandóan úgy sem lehetne, az erdőgazdasági üzemterv keretén belül.

Én azonban, még ebben az esetben is azt ajánlanám, ne legeltessék azt a területet, hanem a mennyire a viszonyok megengedik, tenyészessenek kőrifákat, melyek lombja összehasonlíthatatlanul több takarmányt fog szolgáltatni, mint az a meredek köves hegyoldal, mely a legeltetés következtében, úgylis vajmi hamar tönkre megy.

A kisbirtokos szempontjából a legelőkérdés fontosabb, ha ugyan lehet e két gazdasági ágat egymással szembe állítva fokozni, mint az erdő kérdése, különösen a hegyvidéken, mert ott mindig van annyi feltétlen erdőtalaj, mely faszükségletei s egyéb közérdek szempontjából okvetlenül szükséges.

Ha a szükséges felügyelet megvan, az erdőkezelés igen könnyű, mert ezt a legrosszabb esetben csak tilalmazni kell.

Sokkal nehezebb a legelőkezelés, *mert ez a megélhetés alapja*. Nincs arra példa, hogy tisztán erdőjövedelemre utalt kisbirtokosok vagy akár közbirtokosság is az erdeje jövedelméből jóléthez jutott volna, mert tisztán erdőjövedelemből nem tud megélni a földmives. Igenis, számos eset van arra, hogy óriási vagyont érő erdejök elpocsékolatott. De viszont nem ritkaság az sem, hogy jó legelők, rétek egész völgyek jólétének képezik az alapját.

Azt is statisztikai adatok bizonyítják, hogy ott, a hol a lakosság kizárólag búzatermeléssel foglalkozik, évről-évre terjed a szegényedés. És mert az élet nem tűr olyan ugrást, hogy pásztornépből egyszerre kereskedő vagy iparosnép legyen, ennél fogva ennél a gazdálkodásnál még évszázadokig meg kell maradnia, *mert a legelőgazdaság képezi a népies állattenyésztésnek az alapját*.

A legelőknek okszerű berendezésével, a *ligetes-legelők* alakításával az ország fás területe legalább is három millió holddal szaporodnék és ezzel együtt a racionális gazdálko-

dásnak és a vagyonosodás egyik módjának meglenne az alapja vetve.

Benépesülnének a lakatlan völgyek, értékessé, jövedelmezővé lenne sok helyen a ma úgyszólván holt tőkét képező erdőrengeteg, feltárulnának az erdők a külkereskedelem részére, melyek ma munkaerő-hiány és másrészt drága munka és szállítási díj mellett alig értékesíthetők; emelkedne úgy a földnek, mint termékeinek és a fának értéke is.

Eltűnnének a kopárok, a kiaszott, a száraz szikes legelők, helyettük árnyas, üde gyepek borítanák azt a roppant területet, a hol ma a házi jószág hova-tovább elcsenevészesedik.

E cultivált területek arányában gyarapodnék a népesség, mely az államhatalom egyik előfeltétele, rövid egy-két évtized alatt ma még elképzelhetetlen sikereket mutatna fel az állattenyésztés; a vagyonosodás, a boldogság ütne tanyát sok kunyhóban, a hol ma a nyomor honol.

Nem néhány ezer ember megélhetéséről, de egész vármegyék jólétéről és milliók boldogulásáról van szó.

Ez nem álomkép szives és türelmes olvasóm, hanem előrelátás, mely két évtized tapasztalataiból és a művelt Európa tíz országában végzett tanulmányokból komoly megfontolás alapján szűrődött le.

A legelők jövedelméről.

Ezek után pedig térjünk át a kétszer-kettőre s kérdezzük meg, mit mond a statistika.

Magyarország — Horvát-Szlavonország nélkül — összes legelőterülete 6.361,539 k. hold, tehát az összterületek 13·3%-át vagyis $\frac{1}{8}$ -át foglalja el.

Ebből a területből 3.625,260 k. holdat tesz a korlátolt forgalmu birtok, melyből a községi, közbirtokossági és volt

urbéresék legelőjére 2.975,127 k. hold esik, vagyis az összes legelők 46,77%-a vagy röviden szólva, azoknak fele.

Ezen területen kevés kivétellel mindenhol s azon kívül a többi legelőknek is tekintélyes részén, rabló-gazdálkodás folyik, a mit a jelenleg rendelkezésre álló eszközökkel megakadályozni teljes lehetetlenség, mert a mezőgazdaságról és mezőrendőrségről szóló törvénynek a legeltetésre vonatkozó szakaszai inkább állategészségi, mint gazdálkodási szempontból tartalmazznak czélszerű intézkedéseket s mert a legelőkezelést épen az érdekeltekre bizza.

A községben a módosabbak, a hatalmaskodók akarata érvényesül, a kisemberek érdekeit senki sem védelmezheti.

A felügyelet, az ellenőrzés ismeretlen fogalom.

Ily körülmények között tönkre kell menni a területeknek s azt megakadályozni lehetetlen, mert a legeltetéstől való eltiltás vagy nem elégséges, vagy már rendszeren későn történik.

A törvények csak akkor intézkednek, ha a baj már megvan; a midőn a terület már elkopárosodott.

Be kell fásítani így szól az utasítás! De akkor nincs hol legeltetni. A fásítást nem lehet kiterjeszteni a havasi legelőkre, melyek a fatenyészet határán vagy azon felül vannak. Már pedig ezek megközelítő számítás szerint az ország területéből 1.624,000 kat. holdat foglalnak el.

Az ország összes legelőinek kataszteri évi tiszta jövedelme 15.149,492 korona s így egy kataszteri hold átlag 2 korona 38 fillért jövedelmez, változván a jövedelem a vidék szerint 74 fillér és 4 korona 26 fillér között.

Meglehet, hogy a kitüntetett 2 kor. 38 fillér átlagnál tényleg több a jövedelem; de nem hiszem hogy csalódom, ha azt állítom, hogy a kataszteri holdankénti átlag jövedelem a három koronát semmi esetre sem éri el; mindannak daczára ezt veszem az összehasonlítás alapjául.

Svájcz összes legelőinek területe a statisztikai adatok

alapján mintegy 1.375,700 holdat tesz. Ezek megközelítőleg 77.200,000 kor. értéket képviselnek és évi jövedelmök 10.893,800 kor., mely jövedelem 14·11%-os kamatozásnak felel meg. Az évi jövedelemből esik tehát egy holdra nagy átlagban és kikerítve 8 korona.

A tényleges eredmény Svájcban is bizonyosan nagyobb, mert némely kantonban egy tehén legeltetési joga 120—130 korona értéket képvisel. Mindannak daczára csak 8 korona holdankénti jövedelmet számítva, az a mi jövedelmünkkel szemben holdanként 5 koronával több, a mi az összes legelőterületnél évi 30 millió koronának felel meg.

De a veszteség tulajdonkép nem annyi, hanem még ennél is több, mert a mi havasi legelőink, melyek mintegy 300.000 kat. holddal több területet foglalnak el, mint Svájc összes legelői, sokkal jobbak, talajuk termékenyebb, fekvésök kedvező, kőomlásoknak nincsenek úgy kitéve, elanynyira, hogy bizvást mondhatjuk, hogy okszerű kezelés mellett legalább is még egyszer annyi hasznot hoznának, mint a svájci legelők. *Évenként tehát legalább is harmincz millió korona jövedelmet hozna az a tőke, a melyet nem használunk s a mely jövedelem pótolhatatlanul örökre elvész az államnak azzal a kiszámíthatatlan horderejű tőkéjével együtt, mely a nép egyéni jólétében rejlik.*

Ha kérdezem, miért? Más feleletet nem adhatok, mert a gazdálkodást illetőleg tudatlanul, tétlenül és számítás nélkül máról-holnapra él a nép. Él sovány kosztón és házi állata kórón, szalmán tengődik.

Még kétségsbe ejtőbbnek tünik ez fel, ha azokat a vármegyéket vesszük alapul, melyeknek lakosai tulajdonképen a marhatenyésztésre vannak utalva.

Igy például Csikvármegye területének közel 21%-át képezi a legelő, a hol a veszteség 180.000 k. hold legelőnél közel egy millió korona, ennek a vármegyének 40%-a

erdő, miből éljenek? Hunyadvármegyében 15·3⁰/₀-a legelő, 45·6⁰/₀ az erdő, Mármarosban közel 2 millió korona veszteség mutatkozik a legelőnél. — Hallatlan dolog, de így van.

Záró fejezet.

A legelőkezelésnek szervezési módja az egyedüli orvosság.

Ennek hallatára bizonyára előtörnek azoknak az elegikus hangoknak mystikus akkordjai, melyek rendesen akkor szólnak meg, ha az érvek győztek, de sokkal inkább önhittek, mintsem hogy ezt beismerjék, hogy ez nálunk kivihetetlen, mert még sok tekintetben fejletlenek vagyunk. — Ez joggal aggodalom.

Vajjon mikor képzelik keresztül vinni? A nyugot államai száz év előtt bizonyára azon a fokon állottak a gazdasági fejlettségnek, a hol mi Isten tudja mikor lehetünk és mégis ily viszonyok között a rendszertelen legeltetés következtében millió és millió hektár legelő ment tönkre.

Hát mi is megvárjuk ezt? mert ha így haladunk, okvetetlenül bekövetkezik. Az ország elkopárosodott területe — mely leginkább a legeltetésnek következménye — mintegy 300,000 kat. hold. Óriási területek ezek Gömör, Hont, Abauj-Torna, Liptó, Zala, Zemplén, Krassó-Szörény és némely erdélyi vármegyében. — Ha nem akadályozzuk meg, mi vár reánk? Olyan kietlen vidék, mint a milyent e kis füzet végén látható két kép feltüntet. Szomorú bizonyítvány.

Minden talpalattnyi föld elvesztése bűn. Tökéletesen úgy van, a mint valahol olvasám, hogy ez a mi terünk, ehhez a röghöz vagyunk mi lánczolva s ha ennek nem használjuk ki minden darabkáját, el vagyunk veszve. Mi az imperialisztikus versenyzők, a trösztök és kartelek s a nagy társadalmi problémák között többnyire azzal foglalkozunk, hogy egymástól vonjuk el a hasznot, hogy csak ma legyen, a jövővel nem törődünk, csak a meglévő veszélyt iparkodunk elhárítani, de nem annak keletkezését megakadályozni.

Ily körülmények között mindig szegény és intézményekben csonka nemzet maradunk. Fülembé csengenek a nyugat culturállamaiban tudományos emberektől hallott azok a biztató szavak: «ha a legeltetés kérdését önök jól megoldják, nemcsak hazájok lesz boldog, de nemzetközi szolgálót tesznek, mert Európa fog önökhöz zarándokolni, hogy tanuljon; az úttörők csakis önök lehetnek, mert a viszonyok a legkedvezőbbek».

Az a kormány, mely ezt rendezi, az ország örök háláját fogja kiérdemelni, mert a legszociálisabb kérdést fogja megoldani. — Nem tudom, úgy fejeztem-e ki magam, a mint azt gondolom s úgy értettek-e meg, a mint akartam?

Szándékom őszinte, egyéni véleményt nyilvánítottam független gondolkozás alakjában. Tegye meg más is, hadd tisztuljanak az eszmék. Nincs senkinek szabadalma arra, hogy nyakára üljön az országnak s a maga részére vallja a szent kinyilatkoztatások kizárólagos jogát.

Ha valaki jobbat tud, mondja ki bátran, sőt mint hazafinak, kötelessége kimondani, tanuljon a társadalom. De ne az egyes részleteket tegye szigorú és tudákos bírálat tárgyává, hanem csak a czélt tekintse, melyet elérni reméltem.

Bizonyára velem együtt mindenki örvendeni fog a komoly gondolkozású, kellő gyakorlati és közgazdasági ismeretekkel bírók véleményét megtudni, de azt hiszem, hogy a lelkiismeretes munkálkodók nézetét nyilvánítom azzal, hogy a hatáshajhászó stréberek arrogáns és szörszálhasogató okoskodásaira, melyek a jó ügynek csak kárára és nem hasznára szolgálnak, senki sem kíváncsi s így az figyelembevételre nem számíthat.

Feladatomnak ismertem, hogy leírjam gondolataimat és szükségét éreztem annak, hogy tanulmányom eredményét önzetlen és becsületos szándékkal, positiv alakban terjeszsem a közvélemény elé.

Az értekezés kiegészítésére szolgáló s a füzethez csatolt képek magyarázata.

I. kép.

Corgémont község ligetes legelője. Mintegy 1000 méter tengerszín feletti magasságban. A fás képleteket lúczfenyő, jegenyefenyő és helyenként kőris alkotják, s rendszerint a köves vagy meredekebb részeket foglalják el.

Az átnézetesség szempontjából választottam e helyet a fénykép felvételre, de ugyanígy vannak a nagyobb lejtű oldalak is csoportonként befásítva, sőt helyenkint a szélfogók még rendszeresebben telepítve.

A nagyobb ligetek zárlata sűrű, bár a fák különböző korúak. A kopasz legelőrészek okszerűen vannak gondozva.

II. kép.

Muriaux község ligetes legelője közel 1100 méter tengerszín feletti magasságban.

Jobbra facsoportok a legelővel váltakozva. — Elöl a buja fűtermés látható, mely a gyep rendszeres kezelésének s helyes, bár nem túlságos trágyázásának az eredménye. A képen látható havas tanyákhoz 60—200 hektár területű ligetes legelő tartozik.

III. kép.

Montreux havasi legelői 800—1600 m. tengerszín feletti magasságban. — Az előtérben szépen kidomborodnak a jól

ápoltságos részek és erdős csoportok. Az előbbieket általában véve igen jó karban vannak, jelölve annak, hogy eléggé lejtős oldalakon is lehet gazdálkodni. Az erdőfoltok kivétel nélkül a sziklás részeket foglalják el.

Balra hátul a «Les Avants» hegyoldal és jobbra a «La Dent»; hajdanta erdővel borított területek, melyek az okoszerűtlen ritkítás és rendszertelen legeltetés következtében csaknem teljesen elkopárosodtak. A kiritkított erdő tönkremenésének bizonyossága.

IV. kép.

Allevard-les-Bains ligetes legelői. Az erdő itt-ott a meredek és sziklás részeket foglalja el. A legelő egy része minden évben feltöretik s kalászos vagy kapás növények termesztésére használtatik. Hátul balra a kopasz havasi legelő.

V. kép.

Zug-cantoni legelő. A bal oldalról hátrafelé terjedő fasor mesterségesen alkotott szélfogó. A kivesző fák karók közé ültetett suhángokkal pótolatnak, a mint az a középen látható. Ezek a szélfogók 2—300 méter távolságban ismétlődnek. A szélfogók képezik a fordulókat határait.

VI. kép.

Foix arrondissement-beli legelő a Pyreneusokban. (Dep. Ariège.) A kép szélfogót tüntet fel, mely védi a legelőt a középtenger- és Spanyolország felőli sorvasztó szelek ellen. Az ily szélfogók most előszeretettel létesítettnek s lehetőleg kelet-nyugati irányúak; közbe-közbe 8—20 hektár területű erdőfoltokkal.

A fás képleteket a fekvés és tengerszín feletti magasság

szerint az olajfáktól kezdve a fenyőfélékig mindenféle fanem alkotja. A míg azokban a legelő jószág kárt tehet, drót kerítéssel védik.

VII. kép.

Ticino canton-beli legelő részlet. A váltakozás itt is látható. Innét jobb felé húzódik mintegy ezer méter hosszban, különféle szélességű szélfogó.

VIII. kép.

Rhône völgyi legelő. Mesterségesen telepített, mintegy 25—30 éves szélfogó, melyet jobb felé most meghosszabbítanak.

Ezek a terepviszonyok szerint egymáshoz közelebb vagy távolabb fekszenek, de rendszeren 300 méteren belül.

IX. kép.

Simmenthali ligetes legelő. A kép annak feltüntetésére szolgál, hogy két erdős csoport között lévő jól ápolt gyeppily buja legelőt szolgáltat. Helyenként oly sűrű és magas a fű, mint a jól gondozott réteken.

X. kép.

Sion községi havas-tanyák, melyek erdős csoportokban vannak elhelyezve, hogy egyrészt a fák a tanyákat védjék s másrészt nehogy a tanyák részére a jó legelőt szolgáltató területeket kelljen elfoglalni.

Az istállók hátul vannak a köves részeken, a hol esős időben sár alig képződik. Elöl havasi rét látható.

XI. és XII. kép.

Hortobágyi legelők. Beláthatatlan kiterjedésű területek a szél sorvasztásának, a nap hevének kitéve, melyek jó füvet csak helyenként s rendszeren csakis tavaszkor vagy esős időben teremnek.

A bozót a tüske annyira felverte magát, hogy a gyepet hova-tovább kiszorítja. — Ápolásról, javításról szó sincs. A marha csak tengeti életét. Zivatarban védelmet, menhelyet nem talál, mert száz meg száz holdon alig egy pár fa.

Egybe hasonlítva az előbbi legelőkkel, a birtokos vesztesége nyilvánvaló.

A közérdek szempontjából pedig veszedelmessé válik, ha oly vidéken terül el, mint a melyet a következő két kép tüntet elő.

XIII. és XIV. kép.

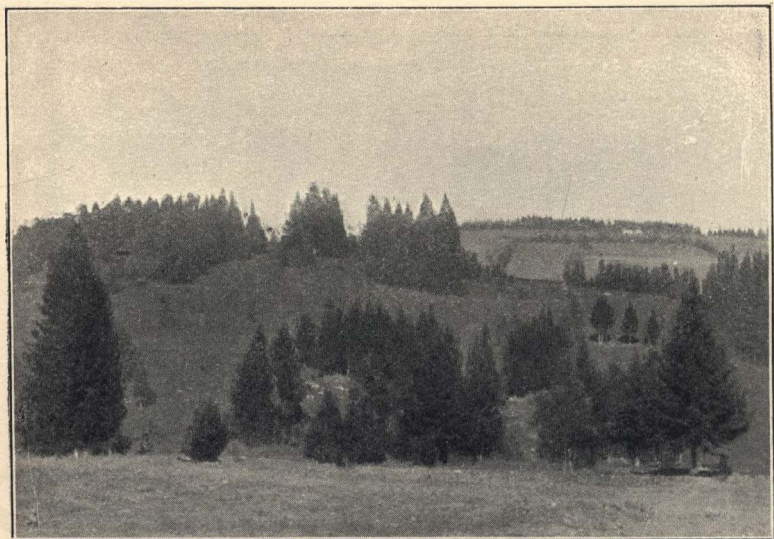
Zólyom vármegyei községi legelők. Régebben sűrű, majd ritkás erdővel borítva.

Ma pusztaság, kopárság, mely a mélyebben fekvő termőföldekre valóságos csapás.

Hátul még itt-ott erdős képletek láthatók, melyek sorsa az eddigihez hasonló kezelés mellett előre látható.

A vízmosta részek helyenként már szakadékokká váltak.

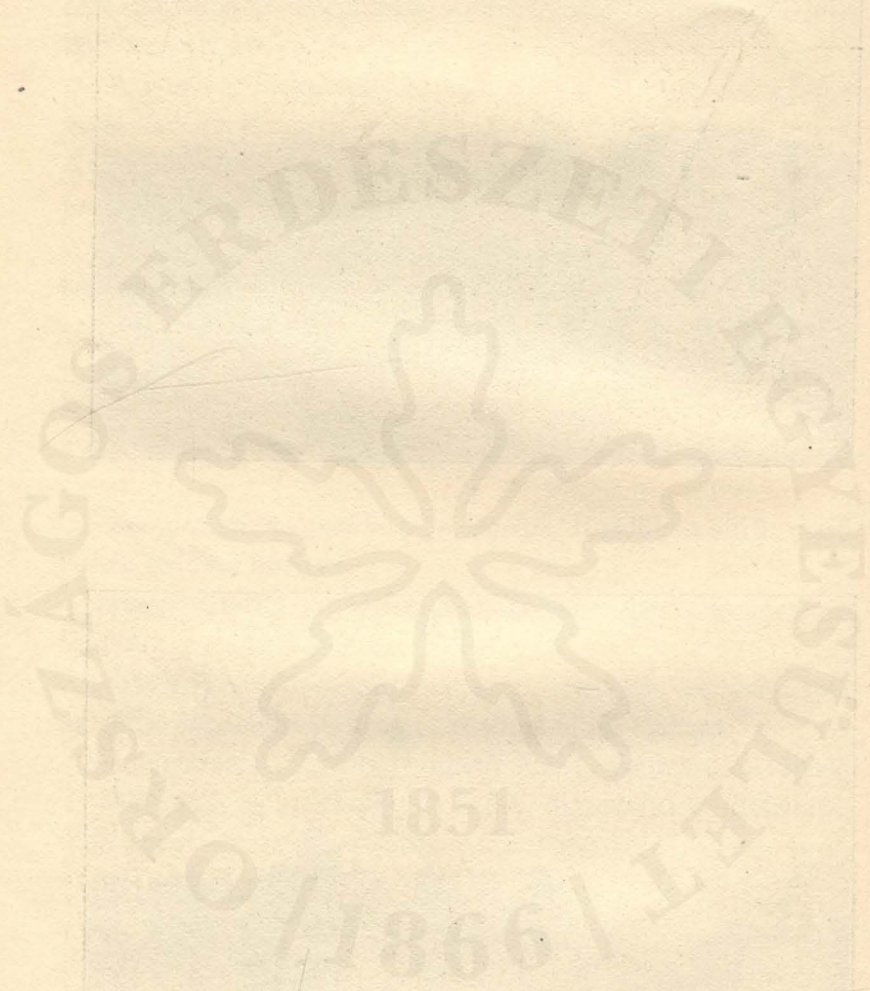
Okuljunk és iparkodjunk ezt a veszedelmet elhárítani, mert ezzel a sorssal sok százezer hold fenyegeti az országot.



I.



II.

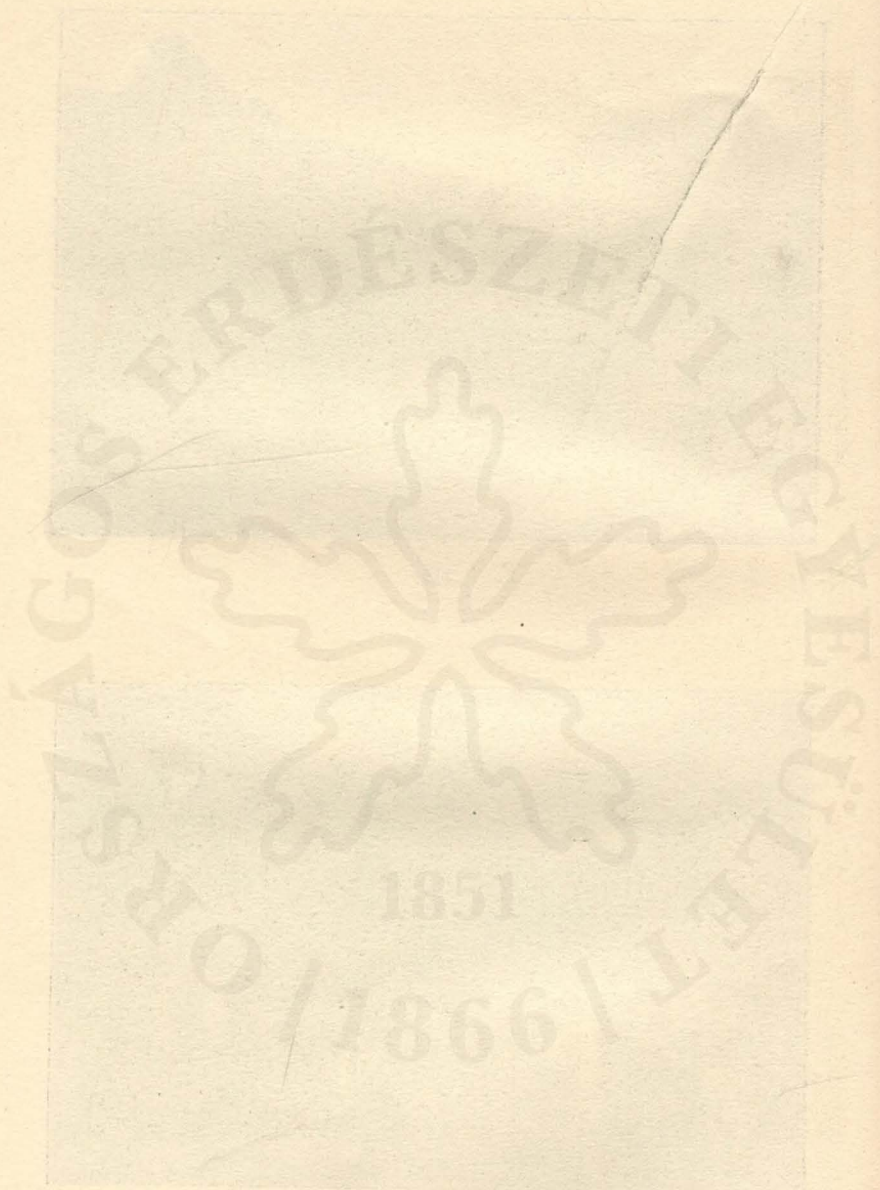




III.



IV.

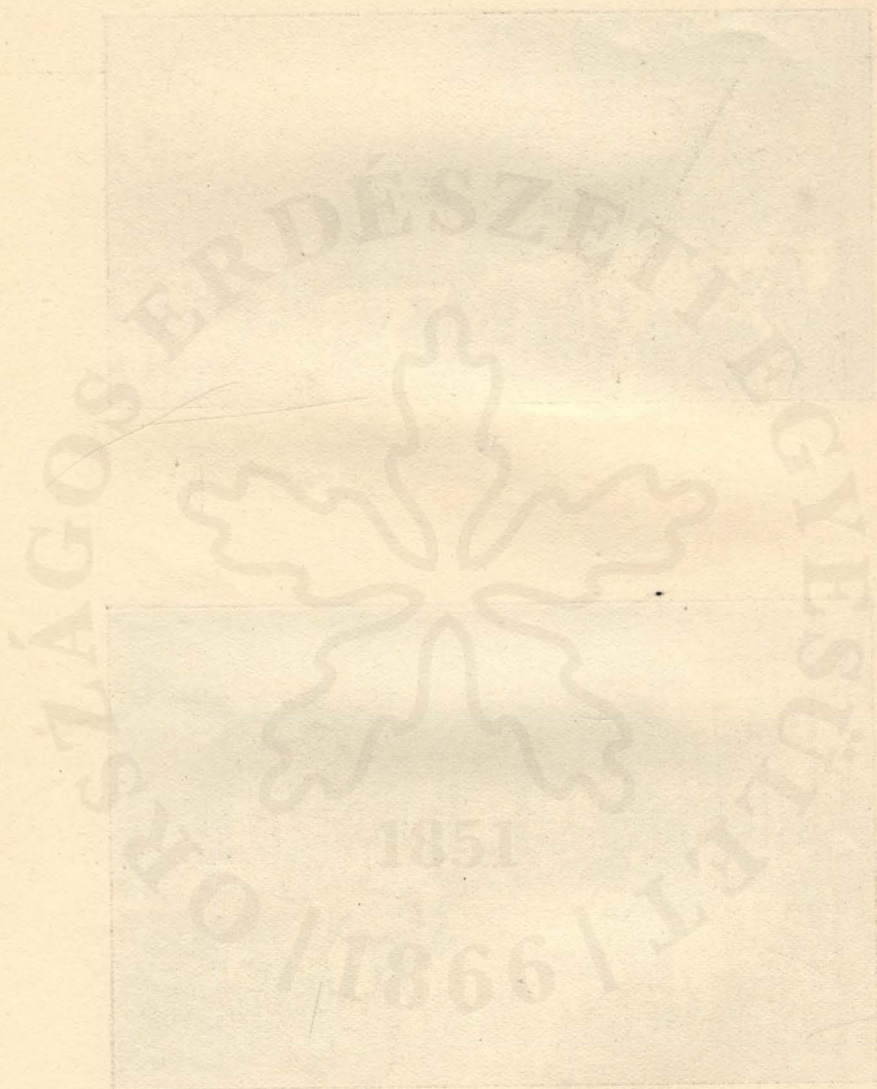




V.

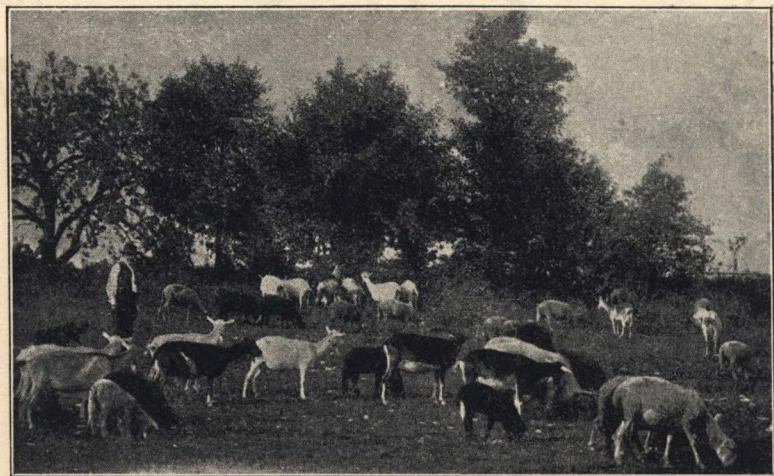


VI.

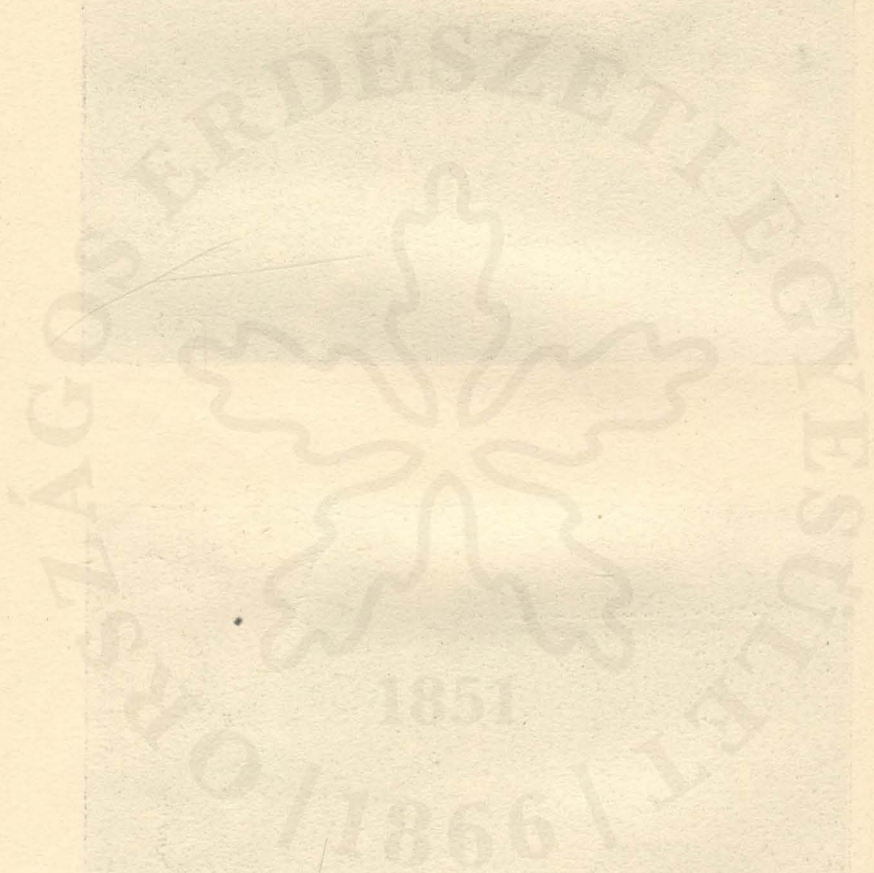




VII.



VIII.

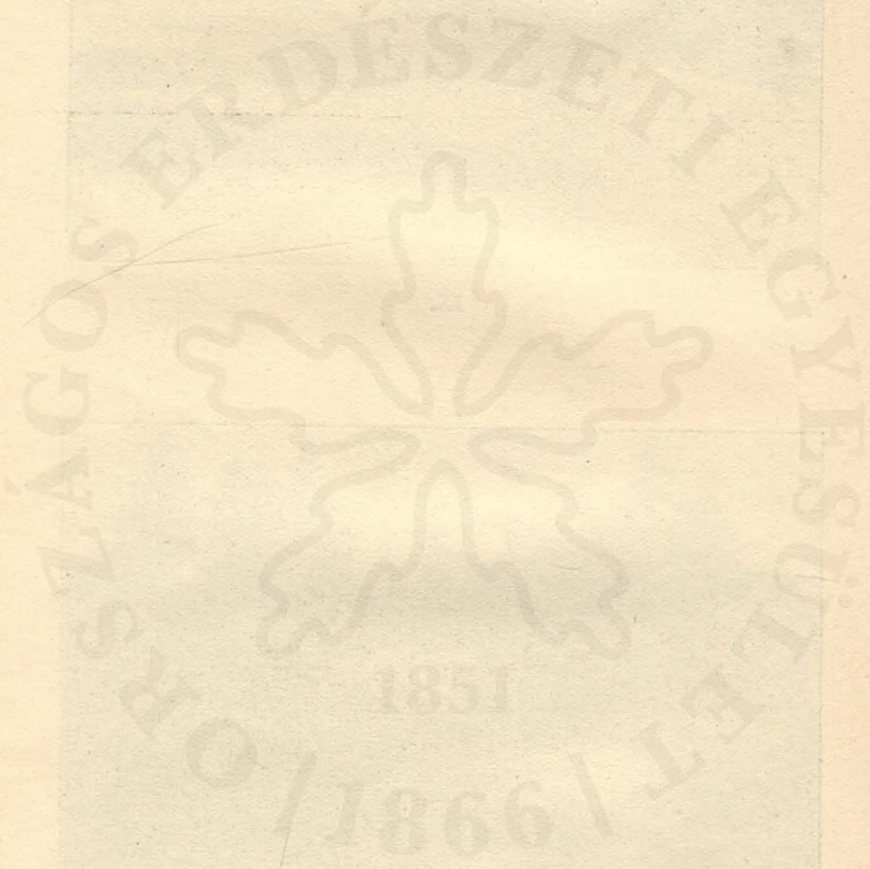




IX.

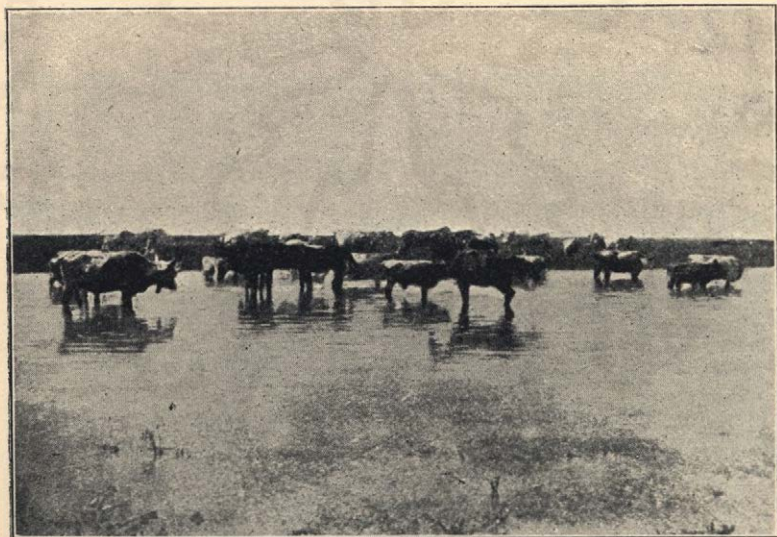


X.

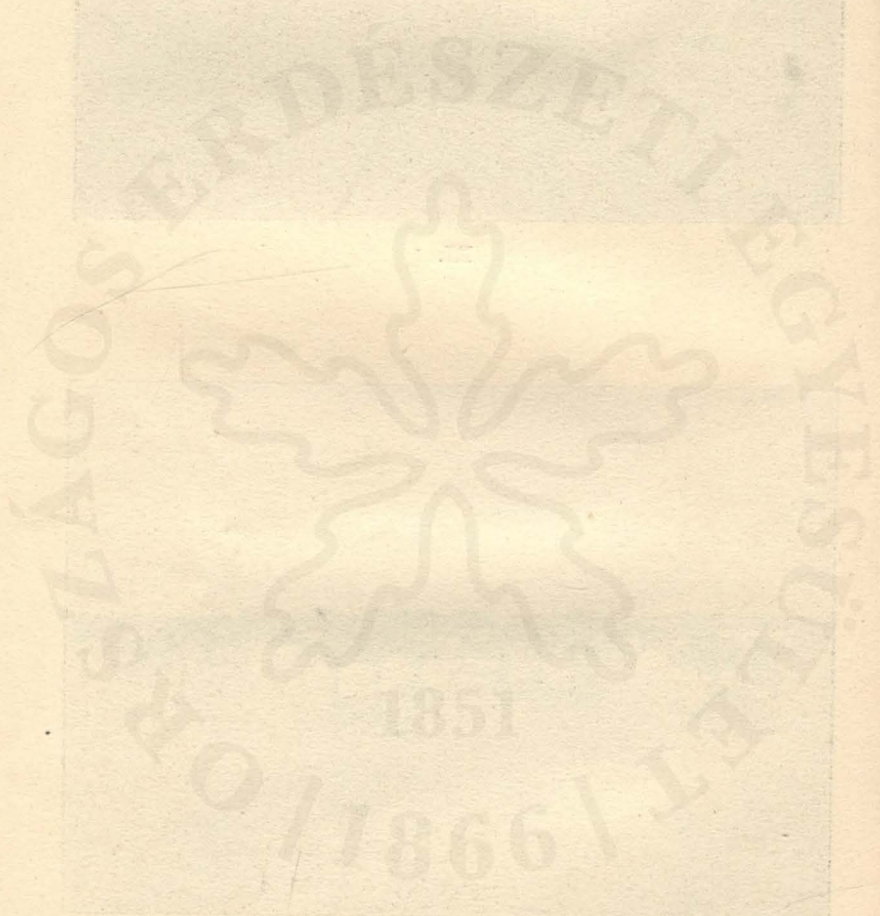




XI.



XII.





XIII.



XIV.

