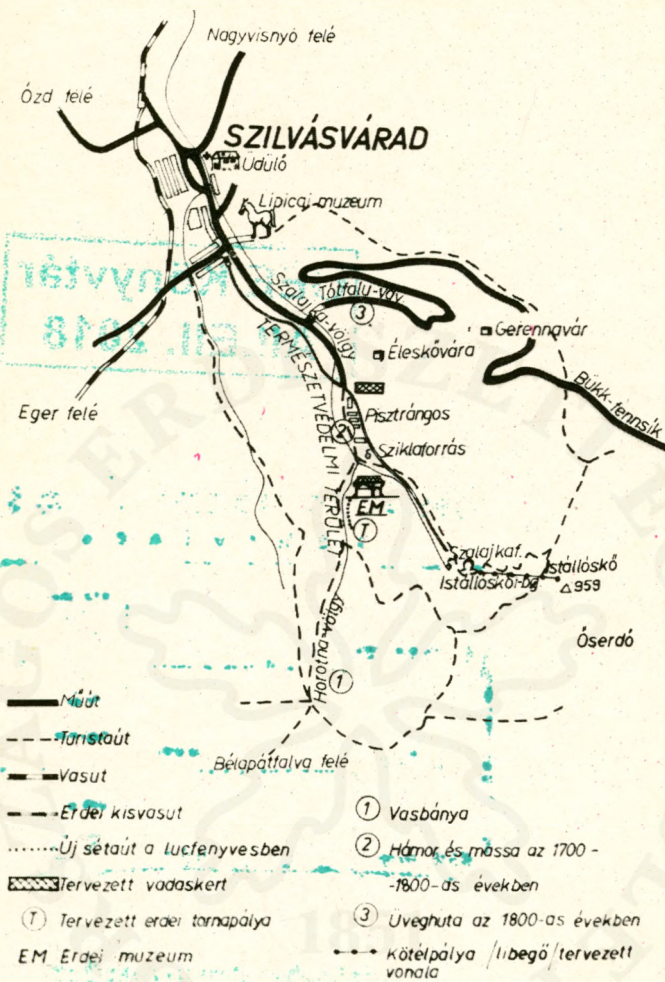


DR. JOHN S. JENKINS *VOLUME 1* ZEPHYRUS

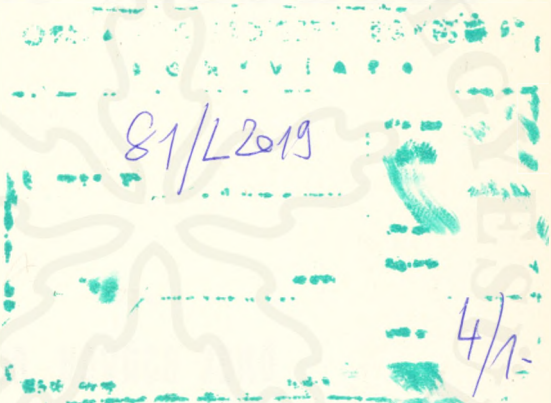


SZALAJKA-VÖLGYI

ERDEI MÚZEUM



OEE Könyvtár
Áll.EII. 2018



1851

ORSZÁGOS ERDÉSZETI EGYESÜLET
KÖNYVTÁRA

ERDŐTUDOMÁNYI ÉS ERDÉSZETI TUDOMÁNYOK

NYVJELZÉSI
SZÉK



© DR. KOVÁCS JENŐ

ALAPÍTÓI
ALAPÍTÓK
ALAPÍTÓK

SZALAJKA-VÖLGYI

ERDEI MÚZEUM

IRTA:

DR. KOVÁCS JENŐ

1851

EGER, 1974.

LEKTORÁLTA:

DR. NAGY GYULA

a Mátra Múzeum igazgatója

FOTO:

ADAMIK MIKLÓS, FEHÉR MIKLÓS, BIRGÉS ÁRPAD, KUNKOVÁCS LÁSZLÓ, JEROME RENÉ, ÉRCZY GYULA, DR. KOVÁCS JENŐ, KOVÁCS FERENC, ZILAHY ALADÁR, NÉMETH GYÖRGY, SZABÓ GYÖZŐ, JÁHN FERENC, KISS BÉLA, VARGA BÉLA, DALLOS BÉLA, BÁNKY JÓZSEF, TAR ISTVÁN, DR. MAJER ANTAL

MŰSZAKI SZERKESZTŐ:

CSATHÓ EMIL

Kiadja:

A HEVES MEGYEI IDEGENFORGALMI HIVATAL

Felelős kiadó: DR. KOMÁRY ENDRE.

Heves megyei Nyomda Vállalat, Eger. Igazgató: SOLYMOS JÓZSEF.

74 3838 5000

Előszó

Heves megye ismét gyarapodott egy új kulturális létesítménnyel. A szilvásváradai szabadtéri Erdei Múzeum alapítása és anyagának, tematikájának összeállítása olyan új kezdeményezés hazánkban, amely az erdei munkásoknak, a hajdani — és talán még napjainkban is — legmostohább munkaviszonyok között dolgozó embereknek állít maradandó emléket. Mindezek mellett alapos gyűjtőmunkával tárja a látogató elé a Bükk erdőségeiben a korábbi századok alatt meghonosodó ipari tevékenységek kezdeteit, bizonyóságot tesz az erdei munkások hasznos tevékenységéről, ötletességéről, a kivitelezés egyszerűségéből sugárzó szakmai leleményességéről. A múzeumban kiállított munkaeszközök és termékek, a vaskohászat kezdetétől az üveggyártáson keresztül a bükki lakosok fából készült sokféle használati tárgyáig magukon viselik a táj néprajzi, szociológiai sajátosságait is, bizonyóságot szolgáltatva az erdőnek és a fának, mint ipari nyersanyagok felmérhetetlen emberi és gazdasági jelentőségéről. A múzeum látogatója előtt feltárul a régmúlt idők erdei munkásainak nehéz munkája, élete, egyben mai ismeretein keresztül meglátja, hogy szocialista társadalmunk három évtizede milyen változást eredményezett ezen a munkaterületen is.

Megyénkbe nagyon sok látogató és turista érkezik. Eger város és környékének történelmi nevezetességei sok új létesítménnyel gazdagodtak. Heves megye is igen nagy lépéseket tett a közelmúltban az iparosodás útján, most amikor talán az utolsó órában sikerült ezt a megye erdőgazdálkodásának és iparosodásának múltjából származó igen értékes anyagot összegyűjteni és az eredeti környezetben a látogatók elé tárni, érezzük ennek az áldozatos, társadalmi összefogással végzett munkának igazi értékét. A természet és emberi

kultúra kapcsolatának e történelmi levegőjű bemutatása most aktuális igazán, napjainkban, amikor a technika és tudomány eredményeivel szemben az őstermészet is védelemre szorul. Ez a múzeum is segít bennünket ebben a munkában, igyekszik felkelteni felelősségérzetünket természeti környezetünk védelmére, ápolására.

Ezúton is elismerésemet fejezem ki e könyv szerzőjének, a múzeum alapítójának és vele együtt mindazoknak, akik társadalmi összefogással, áldozatos, következetes tenniakarással gazdagították megyénk kulturális emlékeit. Az erdei múzeum látóival szeretettel ajánlom a kedves látogatók figyelmébe.

Eger, 1974. június hó 13.

FEKETE GYÖR ENDRE
Heves megye Tanácsának elnöke

Tartalomjegyzék

AZ ERDŐK HARMAS RENDELTETÉSE

SZALAJKA-VÖLGY

Fátyol-vízesés, pisztrángtenyésztés — — — — —	16
Helyi régészeti-történelmi emlékeink — — — — —	21
Istállóskői ősemberbarlang, Gerennavár—Éleskővár —Szilvásvárad — — — — —	23

ERDEI MÚZEUM

Régi erdei mesterségek — — — — —	26
Ölfavágás — ölfavágók munkája — szokásaik — nép- rajzi adatok — — — — —	26
Megfigyeléseik, érzelemviláguk (munkásfolkór) — —	31
Mészégetés — — — — —	33
Szénéégetés — — — — —	36
Hagyományos közelítő és szállító eszközök — — —	39
Szalajka-völgyi kisvasút — — — — —	41
Hagyományos erdei termékek — — — — —	44
Tűzifa, bányafa, rönk, épületfa stb. Faszindely-, gyanta-, cserkéregtermelés, régi cserzési mód — — — — —	44
A kezdődő iparosodás emlékei: — — — — —	50
Vashámor — — — — —	50
Hamuzsírfozás — — — — —	52
Házi üveghuták — — — — —	54
8—10 millió éves megkövesedett fatörzsek — — —	56
Évgyűrű-kronológia — — — — —	57

TÁVLATI TERVEINK:

Kirándulóközpont — — — — —	60
Nemzetközi zárt- és szabadtéri Erdei Múzeum — —	63

KÉPEK AZ ERDŐGAZDASÁG MAI ÉLETÉBŐL

BUKK HEGYSÉG NAGYVADJAI

IRODALOM

ОСНОВНАЯ ИДЕЯ ЛЕСНОГО МУЗЕЯ:

В течение столетий и при тяжелых условиях
только те, которые любили лес и жили вместе с ним
могли исполнять трудную лесную работу.

Этот открытый музей желает

воздвинуть памятник

неизвестным людям лесной работы:

РАБОЧИМ ЛЕСА.

СОДЕРЖАНИЕ

Тройное назначение леса

Долина речки Салайка

Лесной Музей

Экскурсионный центр

Международный Лесной Музей

Картины по нынешней жизни лесного хозяйства

Большие звери гор Бюкк

THE BASIC IDEA OF THE FOREST — MUSEUM:

*Throughout the centuries, only those,
who loved the woods and lived in them
could carry out strenuous chores of
the forest under dire circumstances.
This out door museum is dedicated
to the Unknown Laborers of the Forest.*

CONTENTS

The (three-fold) function of forest

Szalajka-valley

The museum of the forest

Centre for hiking

International museum or the forest

Pictures of forestry today

Large game animals of the Bükk mountain range

DIE GRUNDIDEE DES WALDMUSEÜMS:

*Durch Jahrhunderte lang konnte
die schwere Waldarbeit in ungünstigen verhältnissen
nur von denen geleistet werden,
die den Wald liebten und mit dem zusammen lebten.
Dieses Freilichtmuseum beabsichtigt
den Unbekannten der Waldarbeit:
DEN ARBEITERN DES WALDES
Denkmal zu errichten.*

INHALTSVERZEICHNIS

Die dreifaltige Bestimmung des Waldes

Das Szalajka-Tal

Waldmuseum

Ausflugszentrum

Internationales Waldmuseum

Bilder aus dem heutigen Leben der Forstwirtschaft

Das Hochwild des Bükkgebirges

IDÉE FONDAMENTALE DU MUSÉE DE LA FORET:

*A travers des siècles et dans des conditions défavorables,
le rude travail de forêt
ne pouvait être fait que par ceux
qui aimaient la forêt
et qui vivaient ensemble avec elle.
Ce musée en plein air
veut ériger un monument
aux anonymes du travail de forêt:
AUX OUVRIERS DE LA FORET.*

TABLE DES MATIERES

Les trois destinations de la forêt

La vallée du ruisseau Szalajka

Musée de la Forêt

Centre touristique

Musée International de la Forêt

Des images de la vie actuelle de l'exploitation forestière

Gros gibier dans les montagnes Bükk

„Évszázadokon keresztül,
mostoha viszonyok között
a nehéz erdei munkát
csak azok tudták végezni,
akik szerették
és együtt éltek az erdővel.
Ez a szabadtéri múzeum
az erdei munka névtelenjeinek
az ERDŐ MUNKÁSAINAK
kíván emléket állítani.”

Az erdők hármass rendeltetése

Az erdő és az ember kapcsolatának jellege napjainkban megváltozott. Ősidők óta az erdő védelmet és megélhetést adott az ember számára, de a XX. század második felében már az erdő szorul védelemre. Az ember a természetből él. Marx erről így ír: „A kultúra, ha ösztönösen halad előre és nem uralkodnak rajta tudatosan... sivatagokat hagy maga mögött.”

1972. októberében Buenos Airesben ült össze a VII. Erdészeti Világkongresszus. Itt dr. Madas András javaslatára az erdők

- Termelési
- Környezetvédelmi és
- Szociális-üdülési

funkcióit határozták meg.

TERMELÉSI RENDELTETÉS

Faanyagtermelés, vadgazdálkodás, erdei melléktermék. Napjainkban a fa, az acél, a szén és az olaj mellett a világ legfontosabb nyersanyagai közé tartozik és az egyetlen közöttük, amely önmagát újratermeli. Az erdő nem azért örök, mert a fák örökké élnek, hanem azért, mert képes folyamatosan megújítani önmagát.

KÖRNYEZETVÉDELMI RENDELTETÉS

A víz káros hatása elleni védelem, és a vízgazdálkodásban való közreműködés.

A szélerózió elleni küzdelem.

Oxigéntermelés.

Zajártalmak elleni védelem.

A vizek és levegő szennyezettsége elleni védelem.

Néhány példa a környezetszennyeződéssel kapcsolatosan:

Yves Jacques Cousteau, neves francia professzor vizsgálatai szerint, az utolsó 20 év alatt az óceánok élővi-

lágának 40 százaléka pusztult el. Magyarázat: a szárazföldön végbemenő szennyeződés végül is az óceánokban koncentrálódik, amelyek öntisztuló képessége a jelenlegi szennyeződést már nem képes ellensúlyozni. A levegő szennyezettségének problémája szintén ismert. Ma már tudjuk, hogy lakott területeken ez nem lehet több 150 t/km²/év értéknél, míg iparterületeken a megengedett portartalom 200 t/km²/év. Ugyanakkor 1 ha erdő (az irodalmi adatok alapján) évente többször is képes 30—70 t port a levegőből lekötni. Egyes esetekben a környezetszennyeződés nem az intenzív tudományos technikai haladásnak, hanem a régi ipari alapon történő termelésbővítésnek a következménye. A Szovjetunióban most kísérleteznek új, zárt ciklusos technológiai folyamatok kialakításával, melyeknek célja a szennyeződés és hulladékmentes termelés kialakítása. Napjainknak ezt a világméretű gondját veti fel az 1974-es környezetvédelmi világkiállítás is. Megállapítja, hogy az emberiség eddig nem igen törődött földünk külső légterével, a bioszférával. A gazdasági tevékenység kihatásai már eddig is károsan jelentkeztek és sajnos a bioszféra erőforrásai nem végtelenek. A bioszférában nincsenek nemzeti határok és mint a világmindenség része oszthatatlan. A környezetvédelem az egész emberiség feladata és megoldásához valamennyi állam egyeztetett közös erőfeszítésére van szükség.

SZOCIÁLIS-UDÜLÉSI RENDELTETÉS

Pihenés, turizmus, élményhatások, vadászat, és a jóléti erdőgazdálkodás adta lehetőségek.

dr. Keresztesi Béla számításai alapján:

Jóléti erdőgazdálkodás		
Az erdő által nyújtott materiális javak értéke	Az erdő által nyújtható immateriális javak és szolgáltatások becsült értéke	
	erdei üdülés	mezőgazdasági kultúrák védelme
3,75 milliárd Ft	4,50 milliárd Ft	1,50 milliárd Ft

Az egyre jobban szennyezett városi környezet, valamint a növekvő szabad idő miatt fokozódik a tömegek érdeklődése az erdő iránt, amely olcsó és mindenki szá-

mára elérhető felüdülést nyújtó természeti környezet. Ha a VII. erdészeti világkongresszus szellemében, távlatban tekintjük, a hazai erdők elsődleges rendeltetésének, funkciójának várható alakulását, feltehető, hogy:

- A termelést szolgálja majd elsődlegesen az erdők mintegy 70 százaléka.
- A környezetvédelmet szolgálja elsődlegesen az erdők 10 százaléka, (jelenleg 5 százaléka).
- Az üdülést szolgálja elsődlegesen az erdők 20 százaléka, (jelenleg 9 százaléka).

Természetesen e rendeltetéseken belül nincsenek merev határok, s ilyen kis országban mint hazánk, különösen ésszerű az erdők sokoldalú hasznosításával foglalkozni. Az erdő közjóléti szerepe nagy jelentőséget kapott szocialista társadalmunkban. Nekünk, erdészeknek kell kezdeményezőknékné lennünk, hogy a XX. század rohanó, zajos ipari életéből a természetbe vágyó embernek pihenő helyet biztosítsunk és segítsük szabad idejét hasznos tartalommal megtölteni. Ezt a célt kívánja szolgálni az Erdei Múzeum is. Az Erdei Múzeum látogatóinak száma, az 1973-as évben meghaladta a 100 000 főt.



Szalajka-völgy

A Szilvásvárad községhez tartozó Szalajka-völgy a Bükk hegység és az ország legszebb magashegységi jellegű völgye. A természet szinte halmozza itt a szépséget. A Szalajka-völgy csodálatos természeti adottságai és különleges látnivalói Szalajka-patak, Sziklaforrás, Fátyol-vízesés, istállóskői ősemberbarlang, Istállóskő, — lipicai lovaspálya, erdei kisvasút, pisztángtenyészet, Erdei Múzeum, Mária-vasbánya, erdei tanulóút-sétaút, és a közelben levő történelmi várromok: a tatárjárás előtti Éleskővár és a Mátyás király korabeli lovagvár — a Gerennavár nem véletlenül vonzzák a természetszeretők százezres táborát. A völgy fő értéke a sebes folyású Szalajka-patak, mely a kövek között rohanó kristálytisztá vizével szebbnél szebb látványt nyújt, hogy végül is önmagát megkoronázva élénk tárja a Szalajka-völgy szimbólumát — a Fátyol-vízesést. **1964-ben az Országos Erdészeti Egyesület egri vándorgyűlése alkalmából a Magyar Posta különféleyleget adott ki a Fátyol-vízesésről.**

A páratlan szépségű Fátyol-vízesés mésztufa (travertinó) lépcsőit a természet hozta létre. A bükk-fennsíki vízgyűjtő területre hulló csapadék a bükki töbrökben, dolinákban eltűnik és a víz, a levegőben levő szén-oxiddal szénsavat alkot, a mészkövet először feloldja, majd mészszip formájában lerakja, mésztufagátakat képezve. A 800—900 méter magas Bükk-fennsík töbreiben eltűnő víz egy hatalmas, mindmáig ismeretlen barlangrendszert vájva a hegy gyomrában 400—500 m szintkülönbséget leküzdve tör elő a Szalajka-völgyben. A víz tehát nagy mennyiségű oldott meszet tartalmaz, és az útjában jelentkező akadályoknál, szikláknál szinte elporlik és közben szénoxidtartalma elillan. Az oldott mészkő (mészszip) lehetőleg fátyolként lepi be buktatóját és újabb és újabb lépcsőket, terraszokat hoz létre, maga alá temetve (megkövesítve) a vízi növényeket és a fák gyökereit. (Lásd Fátyol-vízesés.) A völgyet élénkítő és életet adó Szalajka-patakat három forrás táplálja. Fényes Elek erről (Magyarország

ORSZÁGOS ERDÉSZETI EGYESÜLET VÁNDORGYŰLÉSE



1 Ft

EGER

MAGYAR POSTA

Fátyol-vizesés (emlékbélyeg)

geográfiai szótára 1851. IV. 135.) a következőket írja: Az igen kis Hámor-völgyben van 3 nevezetes forrás, egyik a Sós-forrás, mely nagy kősziklákból eredvén vizét egy ölnél magasabbról zuhogtatja le, és két meleg forrás, mely télen sem fagy be: van rajtuk két vízrekesz, melyek képezik a kis és nagy tavakat, melyek mindenike sok pisztrángot táplál. E vizek egyesülvén, szinte a határnál levő jeles Vasgyárnál tesznek szolgálatot, s első eredetet adnak a Bán patakának, mely a hegység alatt folyik el... Fényes Elek a mai Sziklaforrást jelöli Sós-forrás névvel.

A Hámor-völgy+Vasvári-völgy+Nagy-völgy tulajdonképpen a Szalajka-völgy régebbi neve, 1792-től ugyanis itt vashámor működött. A „Szilvási vashámornak” az erdei múzeumban állítottunk emléket. A völgyben hamuzsír főzőhelyek és házi üveghuták is voltak, erre utal a jelenlegi elnevezés is. Az üvegyártás egyik alapanyaga a hamuzsír, káliumkarbonát, melyet régen a bükkfa hamujából lúgozással állítottak elő. A hamuzsír és a szóda ebben az időben használt közös latin neve **Sal alcali** volt és ebből származik a **Szalajka** elnevezés. A XVIII—XIX. században több helyen volt hamuzsír főzőhely és házi üveghuta a Bükk hegységben. Emléküket ma is őrzik a helységnevek: Hutabérc, Hutarét, Répáshuta, Üveghuta, **Szalajka-völgy** stb. A Sziklaforrás megcsappant vízhozama jelzi, hogy a karsztvíz mennyire szeszélyes és még ma sem engedelmeskedik az embernek. Szerencsére ma már nem kell káros emberi beavatkozástól félnünk, mert a Szalajka-völgy a hozzátartozó részekkel, az erdészet kezdeményezésére 1955-től természetvédelmi terület lett.

A SZALAJKA-VÖLGYI PISZTRÁNGTENYÉSZTÉS

A Sziklaforrástól kiömlő, egész évben egyenletes hőmérsékletű víz (9—12 °C) kedvező lehetőséget biztosít

A Szalajka-völgy madártávlattól.



a pisztrángtenyésztéshez. A Szalajka-völgyben a pisztráng valószínű őshonos, intenzív tenyésztéssel csak 1957 óta foglalkoznak. 1945 és 1957 között évi 2—3 q halhúst és 100 ezer ivadékot állítottak elő. 1957-től az Erdőgazdaság felismerte a pisztráng iránt mutatkozó keresletet, áttért az intenzív tenyésztésre. Azóta számos új ivadéknevelő és hizlaló tó létesült. Jelenleg 21 tóban folyik tenyésztés, évente 70—80 q halhúst és 1,2 millió ivadékot ad. A szalajka-völgyi adottságokhoz a szivárványos pisztráng sokkal jobban alkalmazkodik, s ezért ma már a közel 100 q-ás halállományának 80 százaléka szivárványos és 20 százaléka sebes pisztráng. A sebes pisztráng ivásideje a Szalajkában december hónapra, a szivárványosé január—február hónapokra esik. A megtermékenyített ikrából általában 420 napfok alatt (mely megfelel 42 nap 10 °C-ú víz hőmérsékletének) lesz szikzacskós ivadék. A szivárványos pisztráng fejlődését az alábbi táblázat szemlélteti:

Eltelt idő	Hossz (cm)	Súly (g)
1 évben	10—16	50—120
2 évben	20—28	200—300
3 évben	32—40	350—400

Életfeltételei: a víz oxigéntartalma min. 6—7 mg/l, a víz hőmérséklete 10—15 °C, a víz megfelelő áramlása.

Vízvisszaforgatás a szalajka-völgyi telepen. A képen SIMON KAROLY erdésztechnikus, a pisztrángos országos hírű vezetője.



A pisztrángtenyésztés ott, ahol a feltételek adottak igen gazdaságos, mert kis területen nagy mennyiségű halhúst jelent. 100 m² vízfelületen kb. 6 q pisztráng termelhető, ez összehasonlítva pontyos tógazdasággal kb. 1 kh. vízfelületen érhető el. Ez a nagy termelékenység annak köszönhető, hogy a pisztrángos tógazdaság a legintenzívebb halhústermelő üzem. A tenyésztett pisztrángot ugyanis már ivadék korától kezdődően erőteljesen takarmányozzák. Étkezési célra a pisztráng már 2 éves kortól fogyasztható. A pisztráng fehérjében és A-vitaminban gazdag, könnyen emészthető és tápértéke igen magas, ennek köszönhető, hogy a pisztráng iránti kereslet bel- és külföldön egyaránt igen jelentős. Érdekes jelenség a pisztrágnál többek között a környezet hasonulási (mimikri) képesség. A természetben ugyanis sok ellensége van, ami ellen úgy védekezik, hogy színét pillanatok alatt környezetéhez hasonlóvá változtatja. Erre mindaddig képes míg a szeme meg nem sérül. A tenyészetben látható sötét színű egyedek, mind szemhibásak.



Pisztrángikra.

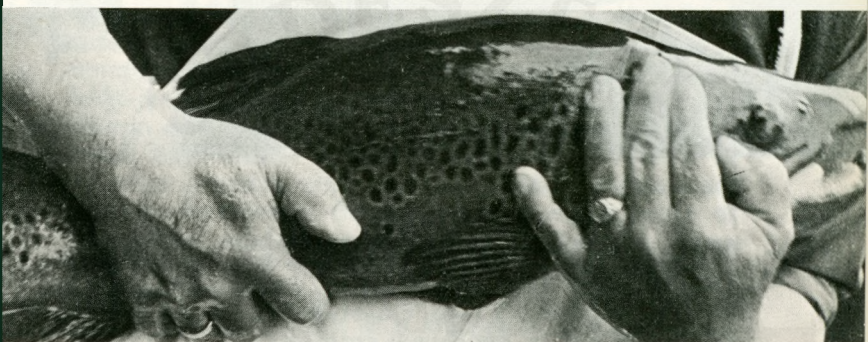
Szikzacskós pisztráng.





3 éves szivárványos him és nőstény.

12 éves sebespisztráng, him, súlya 5,5 kg, hossza 67 cm.



HELYI RÉGÉSZETI ÉS TÖRTÉNELMI EMLÉKEINK

Régészeti szempontból a Szalajka-völgy legértékesebb része az istállóskői ősember barlangja. A barlang feltárását elsőként Raskó Pál répáshutai erdő altiszt kezdte meg 1911-ben. Dr. Hillebrand Jenő 1912—1925 között végzett ásatásokat. Ő találta meg az ősember tűzhelyét is. Dr. Vértes László nevéhez fűződik az 1947—48—49-es kutatás, melynek során 1947-ben került sor a cca. 80 q-ás tűzhely kiemelésére és a Nemzeti Múzeum régészeti osztályára történő szállítására.

Az ásatások alkalmával gazdag leletek kerültek felszínre; jégkorszaki tundra szarvas, barlangi medve csontjai, ősbövény és bivaly, mammutcsontok, agyarak. Találtak még poeolit korú kőeszközöket, csonteszközöket, bőrszítót, csonttűt stb. A leletek a radiokarbon módszerű vizsgálat megállapításai szerint 30 000 évesek. Az ásatásokat követő vizsgálatok azt mutatták, hogy az istállóskői ősember barlangjában nem is egy, hanem kétféle népcsoport élt egymást követően. Közben több földréteg rakódott le és alakult ki. (Gábor

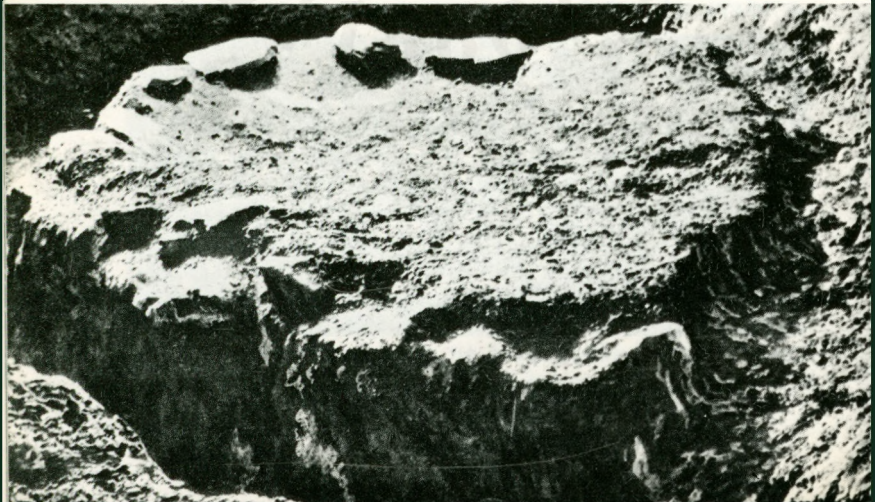


Istállóskői ősemberbarlang bejárata.

Miklós: Az ötvenezeréves ember című munkája.) A legelső réteg korát radiokarbon vizsgálattal 36 ezer évesnek állapították meg. Előkerültek itt nagy számban csontfegyverek is. Rendkívüli érdekesség volt az az egyetlen egy db szürke pattintott lándzsahegy, mely feltehetően a Szeleta-barlang lakójának volt a fegyvere. A barlang feltárását megnehezítette, hogy az elmúlt századokban a barlangot az uradalom istállóinak használta, innen az elnevezés **kőistálló — Istállóskő**.

Az istállóskői barlang felett az Istállóskő, erőde a Bükk hegység legmagasabb csúcsa 959 m magasságban zárja a szalajka-völgyi panorámát.

Istállóskői ősember tűzhelye.



Éleskővára — Gerennavár

A már korábban említett Éleskővára és Gerennavárnak szerepe lehetett abban, hogy 1906-ban Szilvás község „várada” szóval bővült. Gerennavár a néphagyomány szerint Mátyás király idejében élte fénykorát, ahonnan egyik alkalommal a király is indult solymászvadászatra.

Éleskővárról Balogh Béni feldolgozásában az alábbi monda vált ismertté:

— A tatárjárás előtti idők, igen kevés kővárai közé tartozott Éleskővár, melynek ura Bakó Gáspár volt. A monda szerint a vár urának gyönyörű szép leánya, Ildikó kezéért sok kérést versengett. Ő azonban Eszes Márton a favágó fiába, Gabóba volt szerelmes, ezért Ildikót apja elűzte. Gabót pedig börtönbe vetette. Ez idő alatt a hódító tatárok a Bükk szűk völgyébe is eljutottak. Éleskővárat Batukán serege megtámadta és fondorlatos módon akarta birtokába keríteni. Eszes Gabó börtönéből megszabadulva megtudta, hogy Ildikó a tatárok fogságában van. Vitéznek öltözve fölkereste a tatárok táborát és a kincses tatárokat alagútba csalta. Itt a medvék hangját utánozva halálra ijesztette a babonás tatárokat, akik még a környékről is elfutottak. Így szabadult meg a tatároktól Éleskővára Eszes Gabó becsületes helytállásáért a vár kapitányává tették és Ildikó apja is beleegyezett házasságukba.

Éleskővára és Gerennavár (ma már csak a hegyek nevei őrzik emléküket).



Szilvásvárad nevének története

A mai „Szilvásvárad” község nevének leírásával először 1332-ben találkozunk mint földesúri jobbágyfaluvál az egri egyházmegye pápai tizedlajstromában. **Warad—Warada—Wárad** öt évvel később **Zylvaswarad**.

A község földrajzi nevének kialakulása a mai napig nem tisztázott. A helységnév kialakulásáról többféle elképzelés él, melyeket **Gál Gyula tanár**, lelkes néprajzkutató gyűjtött össze.

Egyesek szerint Szilvásvárad a nevét valószínűleg szilvatermesztéséről kapta. Ezt hangoztatja Fényes Elek: „Magyarország Geográfiai szótára” című munkája is. A sok szilvatermés valóban igaz, de ebből a helységnévre történő következtetés csak feltételezés.

A másik elképzelés szerint: 1790-ben működő vashámorban a leírások szerint Fazolák szilíciumdús nyersvasat, azaz szilvasat gyártottak. Egyes feltevések szerint a Warad név az ott gyártott termék nevével bővült, azaz **Szil—vas—warad**. A szilvas gyártása tény, de az ebből származtatott név magyarázat ismét nem egyértelműen bizonyított. Később a helységnév utótagja elmaradt és a község neve csak **Szilvás** lett. A már említett két vár miatt 1906-ban Szilvás, -„várad” szóval bővült a magyar királyi belügyminiszter 39840/l. E. 1906. számú rendelete alapján a Baranya megyében ma is megtalálható hasonló nevű Szilvás község miatt.

Megközelíthető a község nevének kialakulása a következőképpen is. A **silva, silvae** latin szó, magyar jelentése **erdő-erdők**.

Újabb feltevés a következő monda szerint: Erdély magas hegyei között egy Szilvás nevű falu terült el, melynek lakói reformátusok voltak. A vallásháború idején nagy megpróbáltatás nehezedett a falu lakóira; elüldözték, kitelepítették őket, a falut pedig felgyújtották. A sokat szenvedett nép elindult a Felvidék felé, a bükk-táj adott helyet Szilvás üldözött népének és új nevet a településnek. (Valószínűleg a XVII. században székelyföldi unitáriusok menekültek ide, innen táplálkozhat a monda gyökere.) Ez a monda szintén nem fogadható el fenntartás nélkül, de elgondolkoztató tények a községben az erdélyi eredetű Orbán, Brassó stb. nevek, a földrajzi elnevezések közül pedig a Kelemenszék, Küllő hegy stb.

Erdei Múzeum

A Sziklaforrás és Fátyol-vízesés között a Szalajkavölgyből kiágazó Horotna-völgy elején található az ország első szabadtéri múzeuma. Az Erdői Múzeum a Mátra—Eger—Nyugatbükki Intéző Bizottság, a Mezőgazdasági és Élelmezésügyi Minisztérium, a Heves megyei Tanács és Erdőgazdaságunk támogatásával létesült az 1971—1972—1973—1974-es évben. Az Erdői Múzeum alap gondolatát a következő két mondatban összegeztem.

Évszázadokon keresztül, mostoha viszonyok között a nehéz erdei munkát csak azok tudták végezni, akik szerették és együtt éltek az erdővel.

Ez a szabadtéri múzeum az erdei munka névtelenjeinek, az ERDŐ MUNKÁSAINAK kíván emléket állítani.

Erdői Múzeum tábla.



Az Erdei Múzeumban minden a múltat, az erdő munkásainak viszontagságos életét idézi. Eredeti állapotban, korhűen berendezve építettük fel az erdei munkások és fuvarosok nyomorúságos szálláshelyeit, összegyűjtve a kezdetleges munkaeszközöket, szerszámokat, szemlélte az ősi munkafolyamatokat.

RÉGI ERDEI MESTERSÉGEK

Ölfavágás

A legrégebbi szervezett erdei munka a favágás volt, amelynek célja elsősorban a tűzifatermelés. A tűzifa számbavételénél korabeli mértékegység az öl, innen a helyi elnevezés — ölfavágók. Az ő munkájuk és életkörülményeik, használati eszközeik alapján ismerhetjük meg az erdei munkás életét. Bedő Albert, a magyar erdészet egyik legkiemelkedőbb alakja Erdei favágók c. írásában 1865-ben a következőket írja: „Szorgalom, élet és munka eleveníti meg a tél fagyos leple alatt szendergő természetet, s ki ilyenkor a fejsze és fűrész zajától visszhangzó erdőbe lép, élénken győződik meg arról, hogy a tájék mégsem olyan kihalt, mint aminőnek látszik.” Milyen körülmények között dolgoz-

Jármas kunyhó. Nevét a bejárat feletti járomformáról kapta.





Jármas kunyhó belülről. Jól látható középen a tűzhely és a fekvőhelyeket elválasztó rúdfa, melyet a nép nagyon találóan körmrúgó fának nevezett el. Az elnevezés e vidéken és a Székelyföldön még ma is ismert.

tak és éltek ezek az emberek? Választ erre is Bedő Alberttől kapunk: „Lakásuk . . . igen egyszerű, mondhatnám széllel bélelt kunyhó, melyet nagyobb hasábokból állítottak össze, s mely alatt a 20—25 fok hideget is minden szenvedés nélkül töltik át. Középen jó tüzet égetnek, s az 5—6 négyszögölnyi területen 10—12-en megférnek, ágyuk, párnájuk szalma és erdei avar.

Az őlfavágók legrégebb munkaszervezeti formája a „döntőpár” volt. Ebben a nehéz, veszélyes munkában fontos, hogy összeszokva állandóan együtt dolgozzanak. Később 6—12 létszámú „bandákba” tömörültek a „bandagazda” vezérlete alatt. A kereseten igazságon osztozkodtak. A „galyazzók” feleannyit kaptak, mint a „fadöntők”.

Az erdész „nyilasok”-nak nevezett sávokban osztotta ki a bandák között az erdőt. Kezdetben fejszével döntöttek, a „döntőfűrész” csak az 1700-as évektől terjedt el és a múlt században hódított igazán tért. Béaláp-falván még a század elején is fejszével és ékkel végezték a fadöntést.

A hagyományos szerszámokkal dolgozó fakitermelő munkás 8 órai folyamatos munka alatt másfélszer



Emlékmű a Bükk-fennsíkon, azok emlékére akik az erdőgazdálkodásért végzett munka közben életüket veszítették.

annyi kalóriát veszít mint amennyit a szervezete károsodás nélkül elbír. Ezt igazolja az is, hogy a gyakorlott hegyvidéki munkások percenként 70—74-szer húzták ide-oda az általánosan elterjedt 120 cm hosszú kétfogantyús erdei fűrész. Az Alföldön az 50-es években 45—50 húzásnál több nem telt az alkalmi erdei munkások erejéből, közli egy erdészeti szakírónk... De nemcsak nehéz a fakitermelés, nagy szakértelmet is kíván és igen veszélyes. Tudni kell, hogyan kell az álló fán a „hajkot” kialakítani és hol kell a keresztvágást elhelyezni, hogy arra düljön, amerre kívánják. Este sötétben sohasem kezdtek fűrészelni lábbon álló fát, — említik a bükki favágók —, mert „megbosszúlja magát” —, hajnalban agyonvágthat bárkit. Szeles időben tilos fát dönteni — mondja a régi szabály. E tilalmat azonban sajnos nem mindig tartották be a munkások. Pedig nehéz ilyenkor kiszámítani, mikor akad egy fa, amely nem engedelmeskedik az akaruknak és nem a kiválasztott irányba dől, hanem a fejükre. Esőben, havazáskor sem volt szabad dönteni, de nehéz ilyenkor tétlenkedni, várni és várni, a tűz mellett elől sülni, hátul fázni — mondták a munkások. Ezért halt meg a Bükk sok-sok favágója. **Róluk emlékezett meg az erdész társadalom 1968-ban emlékmű felállításával az Országos Erdészeti Egyesület Miskolci Vándorgyűlése alkalmából.**

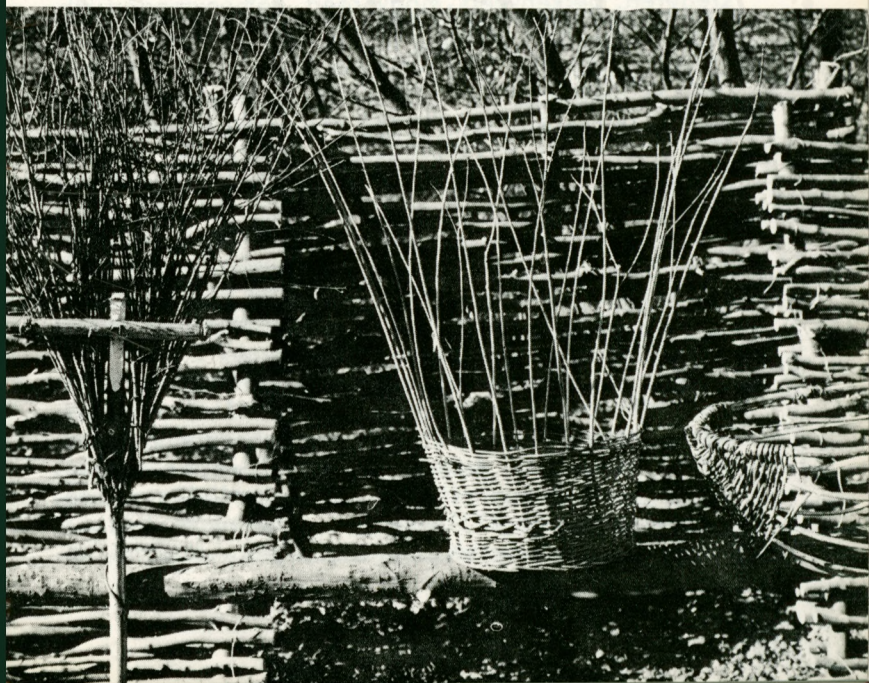
Érett korú erdő ritkán akadt a falu közelében, de ha mégis, akkor hazajártak „hálni” az emberek. A vízholdónak („zsongár”-nak) magukkal vitt nagyobbacska gyerekek nappal is táplálták a tüzet, a kunyhókban és a munkahelyeken. Ezek a „süldő” legénykék később

már a munkában is segítettek, fűrészelték, baltázták, hordták össze a vékonyát, aztán lassan a vastagját is. Embernek viszont csak az számított, akit már dönteni is engedtek, akit nem kellett féltetni, hogy odaáll a dűlő fa alá.

Szokásaik — néprajzi adatok

Minden erdei munkás saját szerszámmal rendelkezett. Nagy súlyt helyeztek arra, hogy az jó legyen, szükség esetén maguk pótolták, készítették a farészeket. A szerszámkészítéshez legalkalmasabb a bükkfa volt, ebből lapát-, fejsze- kalapácsnyelet faragtak. Nagyon jól tudták, hogy csak alaposan kiszáradt fából lehet szerszámot készíteni. A bükkfát kivágás után kemencére rakták száradni. A mézszedő-kosár javításához juszalagot és ostorménfát szedtek. Igen jó volt szerszámnyélnek a mogyoró- és a somfa is. A bútoraikat is nagyrészt maguk készítették, legalkalmasabbnak a juhar és vadvadkörtefát tartották, mert ez könnyű, erős és szép fa. Egészséges gacs van benne, olyan mint a róza. Maguk készítették a sütőlapátot, teknőt, bölcsőt, súlykot, mángorlót, gereblyét, szénvonót. Egyes helyeken sertésvályút, krumplitörőt, fatálat, fakanalat, galuskaszaggatót, löcsöt, köpülőt is készítettek, ha idejük volt. Az épületfa, majd később a talpfafaragás vi-

Kosárfonás, seprőkészítés.



szont már önálló mesterséget és megélhetést jelentett egyes családok, sőt itt-ott a falvak számára is. Az asszonyok a kosárfonásban és a seprőkészítésben segítettek, melynek anyaga a fagyal, veresgyűrű, illetve nyírvevő volt.

Az erdei munkások megfigyelték az erdő élővilágát is. Ismerték és szerették a madarakat. A leghasznosabb madárnak a fakopácsot (harkály) a fák doktorát tartották, mert ez pusztította a fákon élőködő lárvákat, rovarokat. („Nekimegy a fa oldalának, oszt szegi a pondrét kifelé”) mondták. Szívesen tartották kalitkában a stiglicet, ezt fagyöngyből készült léppel fogták. A mátyásfiókat a fészekből szedték ki, a nyelvét felvágták és beszélni tanították. Befogták a rigót és a gerlét is. E vidéken a sólyommadárhoz érdekes babona fűződik. Ez a madár szerintük képes a „vérfüvet” — is meglelni (a füvet gyógyító fűnek ismerték, melynek a kifőzött levével a vért vizelő marhát itatták meg). Meg kell a „sólyom” madarat lesni mondták, hogy hol tanyázik, melyik fán, és amikor elmegy a vérfüért be kell dugni a fészekhez vezető lyukat. A madár amikor a vérfüvel visszatér ki kell, hogy húzza a dugót, közben a vérfüvet kiejti a csőréből. De a vérfü is csak akkor használ, ha a fa alá helyezett piros kendőre esik. A monda szerint Vidróczi betyár tenyere be volt hasítva és ha ebbe a vágásba a vérfüvet betette, kezének egyetlen mozdulatára minden zárat ki tudott nyitni és a ló lábáról lehullott a béklyó.

Az asszonyok, s a család többi tagja is kijárt az erdőre főzhető füvekért, lapuért, csalánért, vadsóskaért, szederért, berkenyéért, mogyoróért, köménymagért stb. Ismerték az erdő gyógynövényeit. Büszkéek voltak arra, hogy minden bajra tudtak gyógyító növényt ajánlani. Nem mentek orvoshoz, egymástól kértek tanácsot. Az erősen vérző sebre az elkötés után utilaput vagy borzéklevelet tettek. Bojtorján levével borogatták a sebet. A gyomorrontás esetén ezerjófűből, vagy bábaguzsalyból főzött teát ittak. A hovicskagyökér gyomorfájásra és tüdőbaj ellen volt jó, de a kehes lónak is használt. Legismertebb gyógynövényük a gyöngvirág volt. Ezt megszáritották, a bimbóját üvegbe tették és fehér bort öntöttek rá. Kilenc napi érlelés után kapott ecetet használták gyógyításra.

Szedték a sokféle ehető gombát, inséges időkben gyűjtötték a liszt pótlására a tölgymakkot, olajsütéshez a bükkmakkot, kenyérsütéshez a komlót. Megcsapolták a nyírfát, hogy hozzájussanak az édeskés pezsgő nedvéhez a „viricshez”, a cserfából ugyanígy jutottak a „bozához”. Ebben már a férfiak is részt vettek, akárcsak a bőrcserzéshez szükséges gubacs- és ké-

reggyűjtésben, a kosárfonáshoz használt vessző szedésében, a takarmány pótlására résziben kaszálták az erdei réteket. Hazahordták az erdei avart is derékalj-tömésre.

A vadméheket megvámolták, volt aki ökörszarvból levágott tülökbe mézet kent és letanyázott a rét virágai között. A méh érzekelte a mézet, rászállt, elrepült, majd többedmagával tért vissza. Ezek után már csak meg kellett figyelni, merre mennek. Így megkerült az odvas fa, melyben laktak. A méheket füsttel elkábították, majd a mézet szedő ember bekente a kezét ecettel. Az odú nyílását kitágította késsel, vagy egyéb éles szerszámmal, és kiszedte az odúban levő mézet.

Megfigyelések a természetről

Ezek az emberek, akik az életük nagyobb részét az erdőn töltötték, széles körű ismereteket szereztek nemcsak a növény- és állatvilágról, hanem a természeti tünetenyekről is. Régen nem az óramutató járásához igazodtak. Nappal a „jeles” fák árnyéka, éjjel a „Kincső” szekere (Göncöl szekér), meg a Kaszás csillag és a Fiasnyúk jelezte az időt. Az erdei madarak viselkedéséből az időjárásra következtettek. Ha az ökörszem közel merészkedett a kunyhóhoz, az esőt, vagy havat jelentett. Mikor meghallották a harangszót, — amely egyébként nem hallatszott ki — megjegyzték: No megváltozik az idő, vagy megkeményszik, vagy enyhül”. Ha lejárt a füst a földre, ha a hangya nem dolgozott, hanem csak mászkált, ha a hegy csúcsát befutotta a köd, mind esőt jelentett. Amikor a félhold két ága, a „szarva” felfelé állt, jó időt vártak, de ha fordítva, vagyis „csurgóra állt” azt mondták: Meglátjátok és lesz” . . . Ha pedig piros volt az ég alja, így szóltak: „Szél lesz emberek”.

A világmindenség jelenségeit nem tudták megmagyarázni, inkább csak találgatták. Úgy vélték, hogy a Holdban Szent Dávid hegedül, aki valamikor a mennyben élt, de onnan kiűzték, mert rosszat cselekedett. Az anyja átkozta meg, s így a világban sehol nem kapott helyet csak a Holdban. A csillagokat állandóan figyelték, mert a kemence tüzelésekor fontos volt tudni az időt. Általában éjfélkor váltották egymást, ezt a Fiasnyúk állásából tudták. Mások a Göncölszekér állásából következtettek az időre. Fontos szerepet játszott az idő megállapításánál a Kaszás csillag, a Sánta lány. Volt aki úgy magyarázta, hogy a Sánta lány az ebédet viszi a Kaszás csillag után. A Tejutat Országútnak nevezték. Az üstökös háborút jelentett. Az erdőben soha nem

tévedtek el, mindig tudtak tájékozódni. Mondták, hogy „a kelet oldala a fának világos, a nyugat oldala meg mohás”. Éjszaka, csendes időben gyufát gyújtottak azzal, hogy ilyenkor mindig „délre húz”. A sarkcsillag nekik is irányt — északot mutatott.

A ruházatuk megegyezett a szegényebb földművesek öltözkéivel, legfeljebb abban tért el, hogy térdvédőt is használtak (döntés térden), lajbit viseltek, lábbelijük régen a bocskor volt, később a csizma, tarisznyában vitték ki egyéb holmijukat és fakulacsban csobolyóban (lapos hordócska) a vizet.

Az ölfavágók hagyományos étkezési rendje a következő volt: reggelire sült krumpli, vagy kenyér esetleg pirítva zsírral, vagy szalonnával. Ebédre gyakran süttöttek szalonnát és vöröshagymával fogyasztották. Gyakran süttöttek gombát parázson és erre csepegtettek sült szalonna zsírjából. Főtt ételt este készítettek: laskatésztalevest és gyakran paprikáskrumplit. Ez persze vidékenként és a módtól függően változott. Egy biztos, hogy ha tartósan nehéz munkát kellett végezniük, kalóriadús élelemre volt szükségük. A Bükk-hegységbe nyúló völgyekben a falvak határa általában mindenütt szűkös volt és azért járt régebben a nép summásnak, részes aratónak az ország legkülönbözőbb vidékeire, hogy legalább a kenyérrelvót megkeresse.

Ebben az időben nemcsak pénzben fizették az erdei munkát. A részes munkások a kivágott vagy feldolgozott fából kaptak részt. Ez a rész persze idővel egyre jobban csökkent, hiszen az erdők tulajdonosai igyekeztek mindig olcsóbban munkaerőhöz jutni.

Érzelemlátás

Varga Domokos neves erdész szakírónk a következőket írja: „A falu népe azért is kötődött annyira az erdőhöz, mert érzelmekben és fantáziában is együtt élt vele. Valami ősi szerelmet őrzött még szívében az erdő iránt. Nemcsak hasznáért szerette, a fájáért, a gyümölcséért, a vadjáért. Jární, kelni is szeretett benne, neszeit hallgatni, mozgását figyelni, benne élni, róla mesélni... úgy hozzászöttek az erdőhöz, hogy nehezükre esett volna örökre otthagyni. Megválni a lombok zúgásától, ágak ropogásától, a madarak hajnali ricsajától, az ismerős ösvényektől, tisztásoktól, forrásoktól... Nem romantika ez... a maga módján mindenki másképpen szereti az erdőt. Együtt lélegzenek, együtt sóhajtanak vele...” Ezek után gondoljuk át a

nép, az erdő és a tulajdonos közötti viszonyt. A nép szaporodott és ezért terjeszkedni szeretett volna. Az anyagi kényszer is ebbe az irányba hajtotta. Mind nagyobb legelőre, szántóra, több élelemre, fára és erdei melléktermékre volt szüksége. Az erdő viszont állandóan zsugorodott. E két tényezőhöz hozzájárult a földesurak érdekeit védő számtalan tilalom. Végül is igen nagy ellentét alakult ki köztük, s nem csodálkozhatunk, ha ilyen nóták keltek szárnyra:

*„Betűr gyerek, ha bemeget az erdőbe,
Azt se tudja, hol lyukad ki belőle,
Rózsalevél derekalja, párnája,
Gyöngyharmat a takarózó dunyhája.
Rézbaltámnak sárga éli de fényes,
Akármerre megyek, nekem elég lesz,
Arra megyek, amerre a nap lejár,
Amerre a kutya zsandár soh'sem jár.”*

Mészégetés

A legrégebbi erdei mesterség kétségtelenül a favágás volt, de az ősi mesterségek között találjuk a mész- és faszénégetést is. Láthatjuk a múzeumban: a tábori mészkemencét berakva és metszetben, valamint a faszenes boksát, a hozzájuk tartozó nyári, illetve téliesi-

Tábori mészégető kemence.



tett kunyhótípusokkal. A Bükkben a mészégetés leg-
régibb hagyományai Bélapátfalván találhatóak. Talán
az idegenek, a IV. Béla által 1232-ben betelepített
francia eredetű ciszterci rend tagjai hozták magukkal
a mészégetés tudományát, mivel nekik voltak elsőként
kőépületeik. Bárhogyan is volt, ez már mesterségnek
számított és valóságos munkaszervezeti formák alakul-
tak ki a századok folyamán. A táborig mészégető ke-
mence elnevezése onnan származik, hogy a hagyo-
mányos mészégető csapat — „hatos banda” — mindig
olyan helyeket keresett, ahol sok volt az omladék fa és a
felszíni, könnyen fejthető mészkő. Itt aztán tábor-
vertek és addig maradtak, amíg a fa és a kő tartott, ha
elfogyott, újabb táborhelyet kerestek.

A Bükk hegységben található mészkőből épül meg a
kemence fala, majd erre kerül a kupola (a boglya).
A tüztér felé mindig a nagyobb darab ún. sorkövek
kerülnek. A kemence elején kb. 1,00x0,70 m tüzelő
nyíláson keresztül történik a faanyag a tüztérbe
való bedobása. Egy-egy kemencébe 2—400 q mész-
kő kerül berakásra.

A kemence oldalát a kupola tetejének kivételével
agyaggal tapasztják be, hogy az égetés során a kelet-
kező hőmenyiséget elszigeteljék. Az égetés során az
oldalakon készített lyukakkal történik a huzat szabá-
lyozása. Begyújtáskor és az égetés elején teljesen
száraz fával kell tüzelni, majd mintegy 15 órás tüzelés
után, amikor a mészkő vörösen izzik, tüzelhető a
nedvesebb faanyag is. A kemencében lévő hőfokot
megállás nélküli folyamatos tüzeléssel fokozatosan
növelni kell, amikor a hő a 900 fokot elérte, a kő fe-
hér izzásával megindul a mészkő kiégetése. Az égetés
befejezését a kemence tapasztásának és a kiömlő
füstnek az elfehéredése jelzi, mivel a széndioxid el-
távozott, vagyis a mészkőből mész lesz. Egy kemence
égetési ideje 70—90 óra. Az égetés során 1 q kiégett
mészkőhöz 2 q nyers mészkő és 1,3 q fa szükséges (a
fának az egynegyed része azonban vastag legyen).
A mészégetés komoly szakértelmet kíván és fáradt-
ságot nem ismerő nehéz munkával jár.

A kiégett mészkemence 10—12 órán át hűl le annyira,
hogy a bontás megkezdhető. A kihűlést gyorsítani
lehet az agyagtapasztásnak több helyen való kilyu-
kasztásával. A kibontáshoz is nagy szakértelem és
kellő tapasztalat szükséges. A nedvesség a mésznek
árt, így nedves időben nem bontható. A többszöri át-
rakás sem használ a mésznek, könnyen törik, porlik,
így gondosságot igényel. A kifogástalan és fával ége-
tett mész felülete sima, hófehér, pormentes és ütö-
getve csengő hangot ad. A fával égetett meszet víz-

zel beoltották, s így kapták az oltott meszet. A fával égetett meszet nagy mennyiségben használja az építőipar, a bőrpar, a mezőgazdaság és a vegyipar számtalan területe. Napjainkban azonban iparilag is termelnek, ill. égetnek meszet, főleg széntüzeléssel. Az így égetett mész használhatóságát azonban károsan befolyásolja a kőszénben lévő kén — így sohasem érheti el a fával égetett mész jó minőségét.

„A mészégető életmódja a Bükk hegységben” címen **dr. Bakó Ferenc** írt igen értékes tanulmányt.

A mészégető életmódját a munkahely határozta meg. Korán kelt, későn feküdt. A früstök legtöbbször szalonna volt, melyet csipke-, vagy mogyorófából készült nyáron sütöttek. Ez adott jó ízt neki. — Legtöbbször a kemence előtti részen a kemence „piacán” raktak tüzet. Ha valakinek a szemébe ment a füst, tréfásan mondták „szépre száll a füst” — mire így folytatták, „bolond aki állja”. Az időt a nap minden szakában megközelítő pontossággal állapították meg. Igen ötletesen napórát készítettek. Minden kemence mellett volt egy erre a célra kiszemelt fa, ennek az árnyékát figyelték. Éjszaka a csillagok állásából tájékozódtak. Délben az ebédet a család hazuról vitte ki. Ha a munkahely közel volt, gyakran az egész család kiment. Távolabbi munkahelyre az asszonyok hetenként kétszer, háromszor „batyuba” vitték ki az ételt (kenyeret, szalonnát, főtt ételt, gyümölcsöt, ritkán pálinkát). A főtt ételek között leggyakoribb a habart bab és a habart krumpli volt. Nagyon távoli munkahelyen dolgozók vízhatlan tarisznyában (bezsírozták a tarisznyát) egy-két hétre való ételt, két nagy kenyeret, 1 kg szalonnát, zsírt, krumplit, szárított tésztát, egy „begre” rántást vittek. Az erdőben talált ehető gombákat szívesen fogyasztották, legtöbbször tűzön sütötték meg. A mérges gombát arról ismerték meg, ha letörték a lábát, a törés nyoma megkékült. „A mérges gombák közül egyedül a disznó cepét lehet fogyasztani: először ki kell főzni és a forró víz „kiveszi a mérgöt” belőle” — így tartották. „Elvétve megfőzték a csalánt, a sóskát — de csak igen ritkán és csak egyes helyeken. A „Bikki” — ember azt tartotta, hogy ezek csak a marhának valók.” Szívesen szedték a mogyorót, vadkörtét, vadalmát (vadókát), somot. E gyümölcsöket aszalták és télen fogyasztották. Szívesen szedték az asszonyok, gyermekek a „főgyi epret”, szamócát, kökényt is. Összegyűjtötték a makkot is és télen disznót hizlaltak vele. Nagyon régen, inséges időben megőrölték és kenyeret sütöttek belőle. Elfogyasztották a madártojást és a talált madárfiókákat is. Egyes helyeken még a fiatal héjját is megették. A vadhúst is

szerették az erdei munkások, csak éppen a vadászathoz nem volt joguk, ezért mindenki úgy segített magán, ahogy tudott. Ki csapdával, ki hurokkal, ki veremmel fogta a vadat. Ha közösen ejtették el, akkor a banda tagjai között a húst szétosztották.

Szénéégetés

A másik mesterség a faszénéégetés. A boksa etimológiai értelmezése nem egyértelmű. Talán az ősmagyar bog szó (gyök) **bog-lya—boksa** kicsinyített változata. Van, aki a német Bock szóból származtatja, mondván, hogy a boksa, padba két karót vertek a tűztér fölé, melyek egymást keresztelték, s innen a **Bock-bak-boksa** elnevezés. Az ősi magyar nyelvterületen, a Székelyföldön viszont ma is **baksának** hívják (**bak-baksa**), s miért ne lehetne az ősmagyar szavainkra jellemző három betűből álló bak szó is eredeti magyar szó? Régen az erdőn a tisztítás nehezen volt elképzelhető faszenes boksa nélkül. A faszénéégetés tudományát talán Mihály Lajos szénéégető (Mályinka község) határozta meg legjobban:

„A szénéégetés is egy valóságos ipari munka, úgy kell érteni hozzá, akár a papnak, vagy a tanítónak a maga mesterségéhez. Őlfát vágni lehet akárkinek, de szemet csak a tud égetni, akinek ehhez tudalma van. Mer ha nem ért hozzá, elégetyi a fát hamunak.”

Nem is vagyunk messze attól az időtől, amikor még a távoli erdők fáját szenesítéssel hasznosították, mert így a súlyának 1/5-ét kellett csak szállítaniuk. A közelmúltban pedig ezzel a tevékenységgel is vándoroltak a szénéégető munkások egyik fiatal erdőből a másikba, miáltal jó szolgálatot tettek úgy, hogy a ritkítások alkalmával kiszedték a rosszul nőtt, beteg, avagy a jövő szempontjából egyéb ok miatt nem kívánatos egyedeket.

A boksa készítése: Először elkészítik csákánnyal és kapával a boksapadot. Egy kerek, vízszintes, de a középpontja felé kissé emelkedő térség ez, melynek a talaja lehetőleg súlyokkal ledöngölt agyag, homok és humusz keveréke. Ezután megcsinálják földbevert karókból az ún. kürtöt, mely vízszintes begyújtásnál felfelé, felső begyújtás esetén pedig hengeres alakú. A kürtőhöz támasztva, belülről kifelé haladva mindig domború csonkakúp alakban két szintben felrakják, az előzőleg kitermelt és összehordott méteres faanyagot. Az emeleti részen is kiképezik a kürtöt, vízszintes begyújtás esetén pedig a szélvédett oldalon a be-



Faszénégető boksa.

gyűjtő csatornát is. A csonkakúp tetejére ugyancsak fából a köldökben végződő búb kerül. Ezzel már készen is volna a „boksa”. Azt viszont tudnunk kell, hogy a faszén tulajdonképpen a fának lassú, **tökéletlen elézése** folytán jön létre. Ezért gondoskodni kell az ún. légtelenítésről. Ez abból áll, hogy a boksát két rétegben befedik. A belső, 10—15 cm durva takarót gyep, lomb, vagy mohából, a finom takarót agyag, homok és víz keverékéből készítik. Az emeleti részre kezdetben nem kerül finom takaró, hogy legyen hol eltávozniuk a gőznek és a gázosodó anyagoknak. Ezt a részt koszorúnak nevezik. Mikor kész a takarás, a kürtőben elhelyezett száraz faforgácsot olajos ronggyal begyűjtják (vízszintesnél rúdra kötözve).

Ami eddig történt, ahhoz is nagy tapasztalat és szakértelem kell, de a neheze csak ezután jön. A tüzet irányítani kell, mégpedig felülről lefelé, s vigyázni kell nagyon, ne legyen sem túl erős, sem gyenge. 4—6 óra múlva befedik a koszorút. 24 órás lefojtott tüzelés után a gereblye nyelével szellőző lyukakat ütnek a takarón és ezzel húzzák lefelé a tüzet. Az elszenült részen bétömik ezeket a nyílásokat, s alatta ütik az új sorlyukat. A füst színe és illata mindig elárulja az égetés fokozatait. Kezdetben szürkés-fehér (vízgőz), utána szúrós szagú sárgás füst (kátrány, ecetsav, faszesz stb.) hagyja el a boksát és nagyságától függően 6—12 nap után válik mindenütt kékessé és fojtóssá (fagáz). Ekkor **lefojtják** a boksát (sárral vagy finom

porral fedik be). Ez az egyik legkínosabb feladat. Ekkor ugyanis sokszor megpörkölődik a facipős munkás ruhája, bármennyire óvatos is. Bizony, el lehet gondolkodni rajta, nem kellemetlenebb-e az a munka még a legnehezebbnek tartott mészégetésnél is, amiatt, mert szennyesebb, veszélyesebb és több időt igényel.

A lefojtott boksát 24 óráig pihentetik, majd megkezdik az 1—4 napig tartó kihűtést. Ez abból áll, hogy felülről lefelé haladva keskeny sávban megbontják és a finom takaró anyagát a faszén közé pergetve eloltják a boksa belsejében izzó szenet. Vízzel sohasem szabad oltani, mert ez a minőséget rontja. A kihűlés után következik a bontás, melynek a szerszámai a szénvó, falapát, bontóvas és kosár. A szétszedéssel egyidejűleg osztályozzák is a faszenet minőségi és szemnagyság szerint. A jó faszén kagylós törésű, kékes-fekete színű, csengő hangú és nem piszkít. A ki nem égett faszén barna, nehéz és nem cseng. A túlégetett faszén szegélyén fehér hamu, laza, könnyen törik és piszkít. A legjobb faszenet bükkből és gyertyánból nyerünk. A faszén fajsúlya kicsi (0,55—0,60), ezért régen magasított elejű szekereket és zsákokat használtak a szállításhoz. Divatos volt a cserekereskedelem az alföldiekkel (terményért ekhós szekéren). E munkánál folyamatban van egyes erdőgazdaságoknál a központosítás a munkakörülmények és a szociális helyzet javítása miatt. Még előrehaladottabb módja a faszénégetésnek a száraz lepárlás, melynél zárt kazánokban történik a munka, és így a boksaszenítésnél gáz alakban eltávozó értékes faecetet, faszenet és kátrányt falé formájában felfogják, a fagázt pedig visszavezetik a kazán fűtéséhez.

A faszén fontosabb felhasználási módjai: Nagy kelete volt régen a háztartásokban vasaláshoz, kovácsoknál izzításhoz (nagy fűtőértéke miatt 7600 kal/kg). A kohók is mindig keresték, mert jó kénmentes vasat tudtak vele gyártani. Használták még rézfinomításban, nagy szerepe volt a löpörgyártásban is.

Likacsossága folytán nagy felszívóképességű, ezért mint aktív szén szűrésre, derítésre gyógyszerként, és sok más célra használják. Legújabbban a vendéglátóipar, ill. a kirándulók grillsütéshez használják. Erdőgazdaságunk jelenleg Finnországba, Hollandiába, ill. Nyugat-Németországba exportál csomagolt faszenet jelentős mennyiségben. Általában csoportosan, „bandákban” űzték e mesterséget is, mely többnyire családon belül öröklődött. Életük nagy részét az erdőben töltötték, nem volt se ünnepük, se vásárnapuk. Jókai „Barátfalvi lévitájában” így ír: „Az én

népem ebben a kis völgyben nem teheti azt, hogy a hetedik napot megünnepelje, s akkor ne dolgozzék semmit, mert a szénégető máglyának, a mészégető kemencének vasárnap is égni kell. A fuvarosoknak meg éppen vasárnap a legerősebb munkaideje, mert Miskolcon hétfőn a hetivásár." A szénégetéshez az alábbi eszközöket használták: harasztthordó kosár, létra, gyújtó vessző, gereblye, szénvonó, szénbontó lapát és horog.

HAGYOMÁNYOS KÖZELÍTŐ ÉS SZÁLLÍTÓESZKÖZÖK

Az Erdei Múzeum következő része a faanyagközelítés és szállítás eszközeit mutatja be az alábbi sorrendben: erdei füles szánkó, jármás szekérelő, szántalp, szekér, facsúszda, Király-féle csúszda, lóvontatású kisvasúti pályakocsi (lóré).

A bélapátfalvai erdei **füles-szánkó** fényképe érzékelteti, milyen nehéz és veszélyes fizikai munkát jelentett a közelítés. A csúszás megakadályozására láncal még külön tuskókat is kötöttek a szánkó után.

A **jármás szekérelőt** a rönkök vonszolására használták. A nehéz, szaggatott terephez az ökrök igen jól alkalmazkodtak. A köves, sziklás terület miatt ezen a vidéken az ökröket is vasalták. Külön érdekessége a járomnak a bevéselt magyaros tulipános díszítés.

Erdi füles szánkó





Jármás szekérelő.

Télen — de meredekebb helyeken még más évszakokban is — használták a **csuklós szántalpat**, melyet kis túlzással a mai korszerű csuklós traktorok őseinek tekinthetjük.

Csuklós szán.





Facsúszda.

A **szekér** nélkülözhetetlen volt a tűzifa szállításánál. Út nélküli, igen meredek hegyoldalon gyakran építettek **facsúszdát**, amin télen a fagyos fa akadálytalanul végigcsúszott. Elsősorban tűzifa közelítésére alkalmazták. Magasabb hegyvidékeken ezek még szinte napjainkban is megtalálhatók. A második világháború alatt a Kárpátokban és Erdélyben a facsúszda mindkét változatát (száraz és vizes csúszda) alkalmazták.

A **Király-féle csúszda** a facsúszda korszerűbb változata, mely 4 mm vastag lemezből készült és igen nagy előnye, hogy többször is át tudták telepíteni. Nevét a Bükkben, Szilvásváradon is dolgozó, igen széles látókörű és jó műszaki érzékkel rendelkező feltalálójáról: Király Lajos erdőmérnökről kapta. A csúszdák közül ismert még a **földcsúszda** is. Legutoljára a Bükkben BÉlapátfalván 1958-ban üzemelt egy a BÉlkő mellett (600 méter hosszú).

Lóvontatású kisvasúti pálya (lóré) története a szilvásváradai erdei vasúttal kapcsolatos. A lóvontatás legtovább a Bükk-fennsíkon maradt meg.

Szilvásváradai Erdei kisvasút története

Vessely Károly — a terület tulajdonosa — 1908-ban kapott engedélyt keskeny nyomtávú erdei vasút építésére. Komolyabb szállítás azonban csak az első világ-

háború után kezdődött a kialakult helyzetből adódó fainség enyhítésére. 1921-ben építették meg a Bükk-fennsíkra felvezető siklópályát. 1950—53-as években megépült Szilvásvárad—Jávorkút I. osztályú erdei fel-tárót fokozatosan átvette az erdei kisvasút szerepét. 1966-ban a szalajkai elágazástól felfelé a bükk-fennsíki pályát felszedték. A siklópálya felső állomása a gépészeti berendezésekkel ipari műemlék.

A megmaradt 4 km hosszú szalajkavölgyi pálya-szakaszon az erdőgazdaság korlátolt közforgalmú személyszállítást vezetett be 1962-től kezdődően.

Miután a szilvásvárad vasútállomás (MÁV) a Szalajka-völgytől 3,5 km távolságra van, felmerült egy közbelső megálló létesítése, mely egyaránt szolgálja a község lakóinak és a kirándulóknak az érdekeit. Sok után-járással 1967-ben Szilvásvárad—Szalajka-völgy névvel új megállóhely létesült, mely pár percre van (600 m) az erdei kisvasút állomásától. A növekvő forgalmat az alábbi számadatok ékesen bizonyítják. Kerek szá-mokban az utasok száma a szalajka-völgyi szakaszon:

1962-ben	32 ezer fő,	1971-ben	72 ezer fő,
1967-ben	40 ezer fő,	1972-ben	82 ezer fő,
1970-ben	60 ezer fő,	1973-ban	110 ezer fő.

A Szilvásvárad Erdei Kisvasút az alábbi menetrend szerint közlekedik:

Szalajka-völgyi kisvasút.



**ÁLLAMI ERDEI VASUTAK,
SZILVÁSVÁRAD**

Menetrend

Érvényes: 1974. április 1-től 1974. október 31-ig.
Szilvásvárad—Szalajka-völgy—Istállóskő.

Valamennyi vonat 2. osztályú kocsival közlekedik.

Keskenynyomkőű vasút.

112 +	122 □	132 □	114 □	116 □	126 +	Km		ÁLLAMI ERDEI VASUTAK		Km	117 +	127 □	115 □	125 □	113 □	111 +
7.00	9.20	11.15	14.10	16.10	17.35	0	i.	Szilvásvárad—Szalajka-völgy	é.	4	8.00	10.15	13.35	15.05	17.05	18.30
7.13	9.33	11.28	14.23	16.23	17.48	2	↓	Szalajka—Halastó		2	7.47	10.02	13.22	14.52	16.52	18.17
7.23	9.43	11.38	14.33	16.33	17.57	3		Szalajka—Fátyol-vízesés	↑	1	7.37	9.52	13.12	14.42	16.42	18.07
7.25	9.45	11.40	14.35	16.35	18.00	4	é.	Istállóskő—Ösemerberg.	i.	0	7.35	9.50	13.10	14.40	16.40	18.05

+ 112, 126, 117, 111. Közlekedik: V. 1-től IX. 30-ig. Munkaszünetes napokon.

□ 122, 114, 127, 125. Közlekedik: IV. 1-től X. 31-ig. Naponta. **Menetdíj:** Teljes árú: 2,20 Ft, félárú: 1,10 Ft, személyzeti: 0,60 Ft.

□ 132, 116, 115, 113. Közlekedik: V. 1-től IX. 30-ig. Naponta. **Különvonati díj:** 50 fő utaslétszám alatt: 110,— Ft.

50 fő utaslétszám felett különvonati díj felszámítása nélkül közlekedtetünk különvonatot, ha indulás előtt 24 órával történik a megrendelés.

A menetrendi változtatás jogát fenntartjuk. Felvilágosítást ad: AEV Szilvásvárad. Telefon: Szilvásvárad 6.

**Állami Erdei Vasutak
Üzemfőnöksége Szilvásvárad**

HAGYOMÁNYOS ERDEI TERMÉKEK

A „favágás” a fakitermelés választékai mellett (rönk, bányafa, épületfa, szarufa, gerenda, tűzifa) a faragással előállított ősi termékeket is megtaláljuk az Erdeti Múzeumban. Ilyen volt: a talpfafaragás, bányabordaléc hasítás, dongatermelés, teknőkészítés, faházépítés (gerendafal) stb.

Fazsindelytermelés

E mesterségnek a Bükkben komoly hagyománya van. A bükkfából hasítással termelt fazsindely 40 évig is eltartott. A november—decemberi hónapokban termelt bükk-törzseket a téli és tavaszi hónapokban dolgozták fel e kunyhókban, rendszerint azok a nagy tapasztalattal rendelkező idősebb munkások, akik már a favágásban elfáradtak. A zsindelykészítők kunyhójának műhely részében a szükséges szerszámok is megtalálhatók: vonókés, zsindelysimító vonótőke, hornyolótőke, hasítókés, bunkó, hornyolóvas, zsindelykötő bak.

Régen a fazsindelyt kizárólag hasítással termelték.

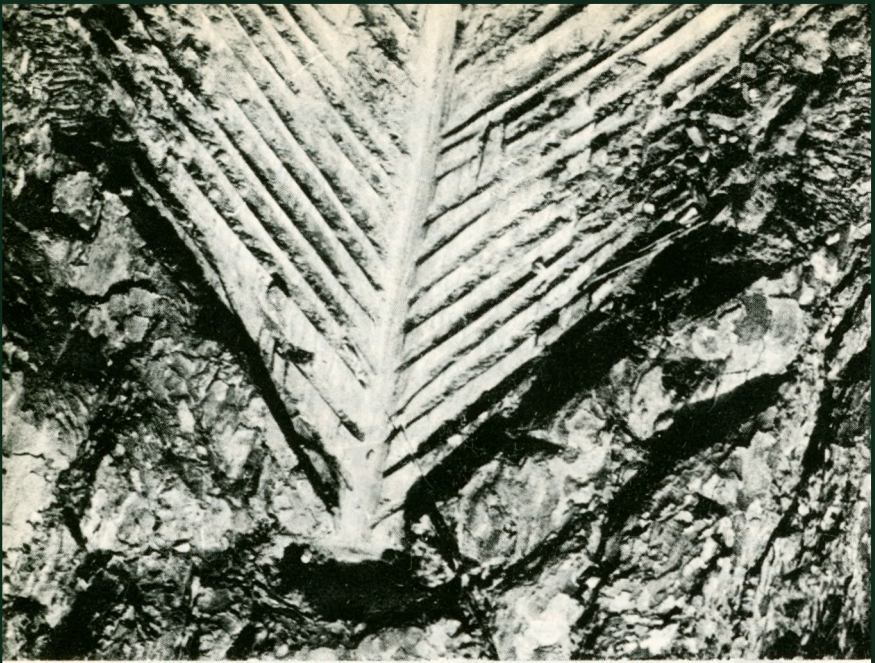
Fazsindelykészítők kunyhója.



Napjainkban azonban az idősebb munkások „kihálásával” és a megnövekedett igények miatt már fűrészeléssel állítják elő. A termelékenység és kihozatal is jobb így, a hasítottal szembeni hátránya viszont az, hogy a szövetek, rostok átvágása miatt gyengébb a minősége és rövidebb az élettartama. Az elmúlt századokban a faszindely tölgyből, vörösfenyőből, luc, jegenyefenyőből készült, a Kárpátokban és a Bükkben bükkfából. Zsindelykészítésre az a darab a legalkalmasabb, melynek hasadási iránya — száliránya — egyenes volt. A kiválasztás legegyszerűbb módja az ún. „kóstolás” volt, amikor is a fa törzséből fejszével léket vágtak, mintát vettek. A tapasztalt erdei munkások azonban a külső jelek, alak tulajdonságok alapján is ki tudták választani a legjobban hasadó törzseket. Általában a hosszú, ágtiszta törzs, finom kéregszerkezet, könnyen hasadó tulajdonságot jelzett. Jól bevált gyakorlat volt a fa kopogtatása is. A mély hang az idősebb, kevésbé egészséges fára utalt. A magasabb hangú fa hullámos hasítási felületet adott. Az igazi, könnyen hasadó fát a közepes mélységű hang jellemezte. A fentiek alapján kiválasztott 35 cm átmérőjű köbméter gömbfából hasítással 1000 db faszindelyt is termeltek. Napjainkban az Országos Műemléki Felügyelőség évente 2—300 ezer db faszindelyt igényel, de jelentős az erdőgazdaságok közjóléti célra, parkerdőkben esőbeálló fedése felhasznált faszindely mennyisége is. A nagy kereslet miatt az erdőgazdaságok megfelelő mennyiségben fűrészeléssel állítják elő a faszindelyt. A műemlék védelemnél azonban a tartósság miatt a hasított zsindely lenne a célszerűbb, és addig amíg a technikai tartósítása meg nem oldódik, szükséges a hasított zsindely készítésével is foglalkozni

Gyantatermelés

A gyantatermelés szimbolizálására egy fekvő és egy álló erdei fatörzset helyeztünk el az Erdei Múzeumban. A gyanta a fenyők törzsében, tuskójában és tűjében található. Nálunk a végvágásra váró erdei fenyőállomány törzséből csapolják. A fa életében a gyantának az a szerepe, hogy sebzéseket elzárja. A megsértett fa kiömlő gyantája megszilárdulva védi a fa belső szerkezetét. Ezt a tulajdonságát használjuk fel a termelésnél, a gyantázásnál. Októbertől március végéig kengyeles kérgezövással lekaparják a durva kérget, vigyázva arra, hogy az élő háncsrteget meg ne sértsék. Ezt a lekapart részt **tükörnek** hívják, a fa



Gyantatlükör.

D-i, DK-i részen képezik ki a föld felett 20 cm-től 1 m magasságig kb. a fa kerületének egyharmadán.

Tavasszal megcsinálják az első sebzést. Kacorral a függőleges legmélyebb gyűjtőcsatornát és sebzőgalyuval a függőlegeshez 40°-os csatlakozó mellécsatornákat. A többi metszést a törzsön felfelé haladva 3—6 naponként végzik termelőhelytől és időjárástól függően. Egy-egy fa évente 1—2 kg nyers gyantát ad. A gyantázás nem rontja a fa anyagát. A kifolyó gyantát kapocs segítségével a főcsatornához erősített fedhető cserepekbe gyűjtik. Ezeket igen gyakran ürítik. Egy hétnél tovább nem várhatnak vele, mert a gyanta megszilárdul. A gyűjtés kaparókanállal, vedrekbe szedve történik, ahonnan zárható hordókba kerül. A fenyők megsértett kérgéből kiszivárgó balszam 30—40%, fenyőavantából és könnyen illanó terpentinolajból (60—70%) áll, melyeket vízgőzdesztillációval választanak szét. Mindkettő igen fontos ipari nyersanyag. A fenyő- vagy hegedűgyanta (kolofónium) legfőbb alkotórésze az abietinsav. **Fontosabb felhasználása:** lakk, festék, papír, farostlemez, szappan, gitt, szurok, hangszer és hajógyártásnál. Érdekessége, hogy az óegyiptomiak gyantával balszamozták a holttesteket (múmiák). A terpentinolaj fő alkotórésze a pinén. Felhasználják a festékek, olajok, műgyanták oldószeréül, gyógyszergyártáshoz, cipőkrém, linóleum és viaszosvászon készítésére stb. A mai fejlett technika rendkívül nagy gyantaszükségletét az erdők állomá-

nya nem tudná ellátni ezért sok területen műgyantákkal, műgyantalakkokkal, ragasztókkal (poliészter, poliuretán, polivinil stb. származékokkal) pótolják. A szintetikus úton előállított műgyanták a mennyiséget biztosítják, de az igazi minőséget csak az erdő adja. Az ország egyetlen zalaegerszegi gyantagyárának a természetes alapanyagát az 50 km-es körzetben lévő, több mint 300 ezer db megcsapolt erdei fenyőtörzs biztosítja. Az itt összegyűjtött közel 50 vagonnyi gyanta azonban az ország szükségletének alig egyhatodát fedezi. Jelentőségét igazolja, hogy több mint negyven terméket állítanak elő belőle.

Cserkéregtermelés

Cserkéregtermelés sorrendben a következő: a természetes cserzőanyag a mi éghajlatunk alatt egyes fák kérgében, fájában, levelében a gubacsában található. Ezek közül a legnagyobb mennyiségben mindig a cserkérget termelték nálunk, ugyanis erdőségeink mintegy negyede tölgy, amelynek csersavtartalma jelentős.

A kérgen belül csersavban az élő háncreteg a leggazdagabb, az elhalt pararétegben nincs, vagy csak nagyon kevés csersav van. Cserkérget olyan fiatal (15—20 éves) tölgyesekben előnyös termelni, melyeknek a cserepes pararétege még nem vastagodott meg. Ezekben a csersavtartalom az átlagos kétszeresét is meghaladhatja (16—20⁰/₀). A kéreghántás legkedvezőbb ideje a nedvkeringés megindulásától június közepéig tart. A kérget ekkor legkönnyebb lefejtetni. Először fejszével, kacorral, vagy metszőkéssel vágják el, majd fejtőkéssel 1 méteres hosszban úgy választják el a törzstől, hogy csövesen egy darabban maradjon. A törészen és csomóknál előzőleg fakalapáccsal megveretetik. A hántás a reggeli és késő délutáni órákban a legkönnyebb. A csövesen nem fejtethető kérget szalagosan feszítik le. A lefejtett kérget szárítani kell, nehogy megpenészedjék, befülledjen, vagy kimosódjék. Ezért a cserkérget az ún. **sírokba** vagy **csikókba** rakják. Egymástól 2—3 méterre két, felül villás ágat vernek a földbe — keresztbe egy rudat rá —, majd a csöveket háztetőszerűen ehhez támasztják úgy, hogy a belső, hánccsós részt eső ne érhesse. A sír tetejét egy széles csővel vízszintesen is befedik. Nagyon kényes munka ez, s ha nedves az időjárás, sok bosszúság és kár éri a termelőket. A szárítás szikkadt állapotig 5—8 napig tart.



Cserkéregtárolás.

A kiszáradt cserkéreget zsineggel kötegelik és viszik a raktárba, vagy egyenesen az aprítógéphez. Mind a szállításnál, mind a raktározásnál továbbra is óvni kell a nedvességtől. Ma már cserhántással ritkán találkozunk, mert nagyon munkaigényes. Valamikor a bőrök kikészítésében a cserkéregnek nagy szerepe volt, és az igazán jó bőrök előállításához ma is elkerülhetetlenül szükséges a természetes cserzőanyag.

Érdekes feleleveníteni ezt a régi mesterséget is. Az oltott mésszel két oldalról bekent irháról egy idő múlva könnyen le tudták vakarni a szőrt és a bőr alatti kötőszöveteket. Így kapták a pőrét. A pőrét egy nagy kádba akasztották. Közéjük aprított cserkéregot raktak, majd vízzel megtöltötték, lefedték. A víz a kéregből a cserzőanyagot kioldotta és egyenletesen átvitte a pőrébe. Körülbelül 6–8 hét múlva a kéreg kilugozódott, miközben a kérget cserélték, mind több cserzőanyag ment át a bőrbbe, míg a többszöri ismétlésekkel eljutottak a kívánt cserzettségi fokra. Ez hosszú munka volt, a talpbőröknél 18–24 hónapig is eltartott. Ezt a folyamatot később töményebb cser-savoldatok alkalmazásával és a pőrék vagy a lé mozgásával gyorsítani tudták. A cser-sav legfontosabb alkotó eleme a tannin. Vérzéscsillapító hatása miatt felhasználják a gyógyszeriparban, a vörösbor javítására, textilfestésre, tintagyártásra és még sok más célra.

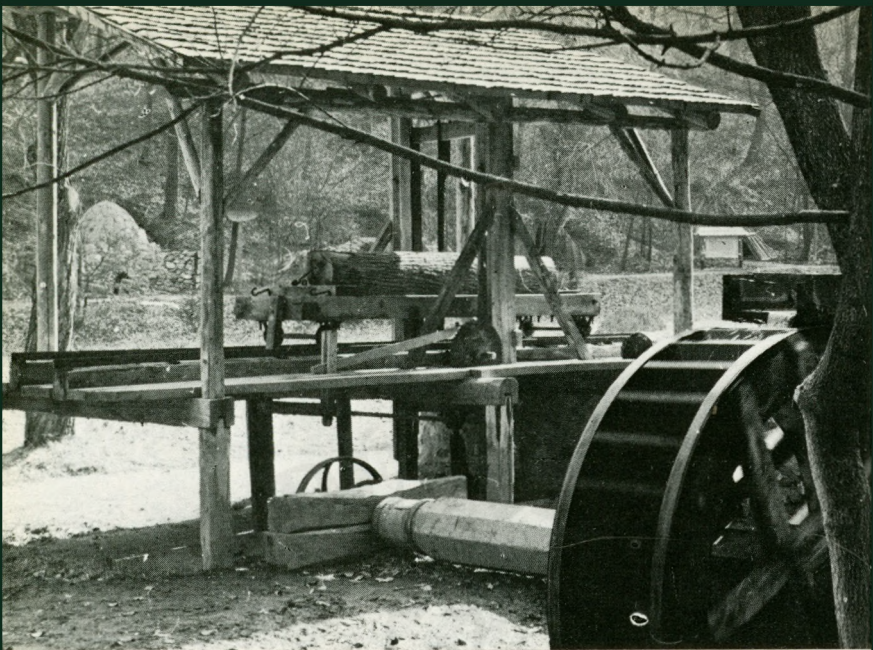
A FAFELDOLGOZÁS KEZDETLEGES ESZKÖZEI

A porcogfűrész a rönkfűrészelés régi módját szemlélteti: A fűrészelés előtt a bakra helyezett rönköt „porcogokra”, szeletekre osztva a бүтүн megjelölték. Innen a porcogfűrész elnevezés. A század elején hazánkban még ismert volt. Nagy ügyességet és nehéz fizikai munkát jelentett

A vízikerek meghajtású malomfűrészszel az olcsó vízi energia felhasználásával működő — mai korszerű keretfűrészek (gatterek) őseit kívántuk bemutatni. A vízfűrész készítésekor egy öreg, közel százéves fűrész alkatrészeit használtuk fel. A vízfűrész felduzzasztott patakokon, valamikor folyókon megszokott kép volt, ma már műemlék.

Porcogfűrész.





Vízifűrész.

A KEZDŐDŐ IPAROSODÁS EMLÉKEI

Vashámor

A hagyományos erdei munkák bemutatása ezzel le is zárulna, ha nem árulkodnának a nevek: Szalajka-völgy, vagy korábban Vasvári-völgy, Hámorvölgy, vagy Hutarét stb. A jelenlegi Szalajka-völgy és környéke ugyanis a XVIII—XIX. században „ipari” völgy volt, ahol virágzott a manufaktúrális ipar, a hamuzsír-főzés-től — az üvegyártásig és a Mária-bányai vasbányától a massáig, hámorokig minden megtalálható volt. Az erdő ugyanis együtt adta az ásványokat és a kőzeteket a fával, és főleg az ipar számára fontos faszénnel, 7600 cal/kg). Nem tűnik tehát véletlennek és nem túlzás, ha azt mondjuk, hogy nálunk törvényszerű volt, hogy a bánya-, kohó- és erdőmérnökképzés egy helyen: Selmebányán alakult ki. Ezt igazolja az ősi Selmebányai Akadémiánk fejlődéstörténete is. Az 1760-as években kezdődött hazánkban az első iparfejlesztés. A Bükk hegységben 1770—1800 között négy vasgyár létesült: Diósgyőr, Dédes, Szendrő és Szilvás. 1790 táján gr. Keglevich Ádám és Zsigmond a Szalajka-völgyben vashámort építtetett. Vasbánya itt ekkor még nem volt, így Gömör megyei Betlérből szállították a nyersvasat (ruda, vagy ludavasat) a szilvási hámorba finomítás és feldolgozás céljából. **A hámor**

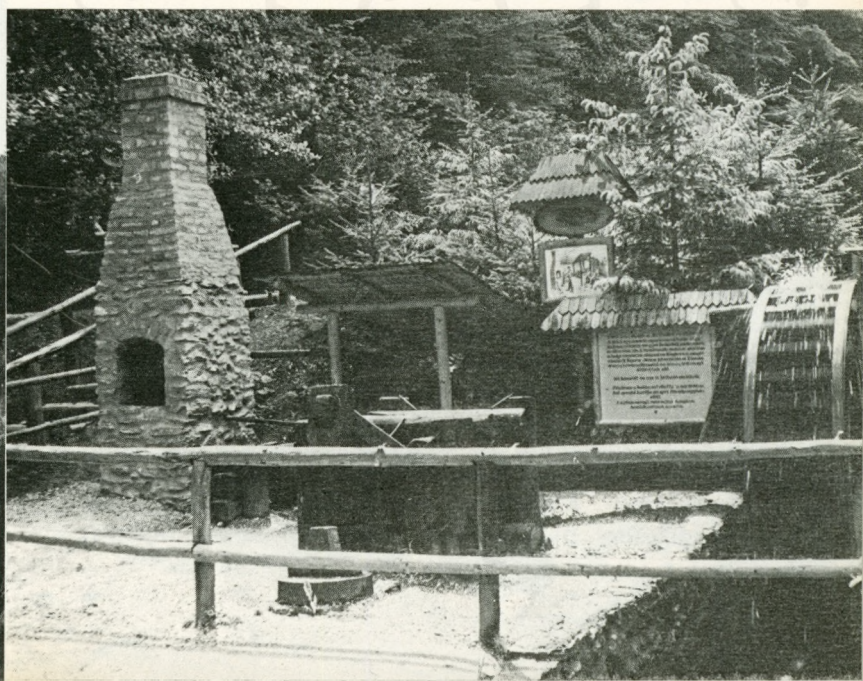
elnevezés a die Hammer = kalapács német szóból származik.)

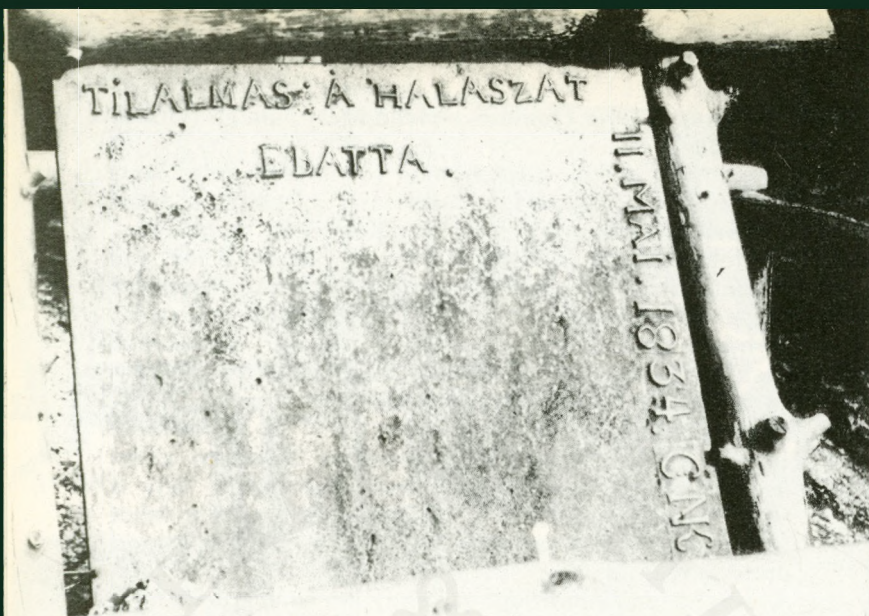
Alapanyag nélkül a vashámor ráfizetéses volt, ezért Koncz János belpátfalvi születésű jobbágy, a helyi vaskészletre alapozva 1802-ben Keglevich megbízásából felállította a szilvási vasolvasztó massát. A leírások szerint ebben az időben a szilvási vashámor évenként 4 ezer q kovácsolt vasat és 8 ezer q öntvényt termelt. A hámorban* elsősorban mezőgazdasági szerszámok készültek, amelyeket az Alföldön értékesítettek. **A massa elnevezés a die Masse = önthető anyag, öntmassza, német szóból ered.**

Jókai: „Barátfalvi lévita”-ja mondja: Ahogyan szénégető boksák, a mészégető kemencék tüzet, úgy a hámornak, a kohóknak a tüzét szombaton nem lehet kioltani, s ha egy üveghuta is jön ide, az sem enged ünnepnapot ülni.”

A szilvási vashámorban gyártott, ma is meglévő emlékünkhöz egy figyelmeztető tábla: **„Tilalmas a halászat ebatta!” 11.MAJ.1834.CNK.** felirattal. A „CNK” egyenlő Comes Nikolaus Keglevich (gróf Keglevich Miklós kezdőbetűivel. A szilvásváradi nép azonban azt tartja, hogy a 3 betű a tábla elkészítőjének, Czakó Nagy Károlynak a nevével azonos), Gál Gyula közlése. A pisztrángot a gróf már az 1700-as évek végén betelepítette a Szalajka völgyébe, és ezzel a felirással hozta a szegény nép tudomására, hogy azt nem nekik szánta.

Vashámor.





Tiltó vastábla.

Ezenkívül még két tárgyi emlék beszél a szilvási hámor múltjáról, Pál apostol szobrának a kardja az egri főszékesegyház előtt. A szilvásváradai ref. templom homlokzatának vasbetűi. A szilvásváradai vashámort az Ozdi Kohászati Üzemek támogatásával rekonstruáltuk.

Hamuzsírforrás

A Bükk hegységben, mint már említettem is, a XVIII—XIX. században több helyen volt hamuzsírforrás hely és házi üveghuta. Az elmúlt században a hamuzsírnak és szódának még közös latin neve volt — Sal alcali — és ennek a magyarosított változata a Szalajka. A hamuzsír erdei készítése ma már teljesen megszűnt, pedig valamikor igen nagy jelentőségű volt. Két évezredig ez adta a szappanfőzéshez szükséges segédanyagot. Ahol nem volt természetes szóda, az üvegyártásnak is ez volt egyik fontos alapanyaga. A salétromgyártásban is nagy szerepe volt. Egy üvegipari tanulmányban szó szerint ez olvasható: „A huták kiépítése összefüggött az erdőkkel szembeni rablógazdálkodással, ... a huta üzemeltetése során körülötte kezdtek irtani az erdőt. A kiirtott terület mind nagyobb és nagyobb lett, míg nem az erdő egyszerűen megszökött.” A XVII. és XVIII. században a nyugati országokban bekövetkezett hatalmas ipari fejlődés

mint fontos ipari nyersanyagot: a hamuzsirt igen keresetté tette. Sajnos, ez nálunk a XVIII. században az erdők kíméletlen pusztításához vezetett. Fentiekre gondolva **Leibundgut** svájci professzor híres mondása jut eszünkbe, mely egyaránt utal a múltra és jelenre is: „**Emberi kultúránk az erdő irtásával kezdődött és csak az erdő megvédésével maradhat fenn**”. Fényes Elek statisztikája megállapítja, hogy Magyarországról az 1820—30-as években évente 40 000 q hamuzsirt szállítottak külföldre. Száz év alatt (1750—1850) kb. négy-millió hold erdőterületet égettek fel a hamutermelés érdekében. Minden q tiszta hamuzsír előállításához 1 kh erdőt kellett elégetni.

Keserű vigasz számunkra, hogy a magyarországi hamuzsirt a XVII. század második felében, minden más fajtánál többre becsülték. Általános volt az a vélemény, hogy az angol üvegek azért szebbek más országok termékeinél, mert a legtisztább nyersanyagból, a magyarországi hamuzsír-ból készültek

A több mint háromszázéves hamuzsír-főzöüst a **Mátra-szentimrei Tanács** ajándéka. A hamuzsír előállítása a következő szakaszra bontható: hamutermelés, kioldás, kilúgozás, lepárlás, kalcinálás.

A fa égetése kezdetben lábon, később veremben, majd kemencében történt. Ennél a tevékenységnél főleg arra kellett ügyelni, hogy a hamu, amely a fának átlag 0,5%-át teszi ki, ne szennyeződjék. Megjegyzendő, hogy régebben a fahamu volt az egyet-

Hamuzsír-főzöüst és lúgozókad.



len kálium tartalmú „műtrágya”. A hamut gyűjtötték, s hónapokig tető alatt tárolták, mert rájöttek, hogy az állott hamu több zsírt ad.

A következő művelet a **kilúgozás** volt, amit kettős fenékű kádakban végeztek. A felső fenékeszkák át voltak lyuggatva, rajtuk szalma volt. Erre helyezték a hamut és felöntötték vízzel. A kád fenekén lévő leeresztő csapon az összegyűlt oldatot felfogták és újból felöntötték. Ezt mindaddig ismételték, amíg a lé kb. 25⁰/₀-osra össze nem sűrűsödött. Ebben már a tojás nem merült el. Ezután a **lepárlás** következett. Az oldatot mindaddig sűrítették, míg kenőcsössé nem vált, majd kiszáritották. Az így nyert barnás-szürke anyagot még kemencében **izzították** (kalcinálás), hogy a bennmaradt szerves anyagtól megszabadítsák. Közben a hamuzsírt vasgereblyékkal, keverő eszközökkel (kuruglyákkal) forgatták. A gondosan előállított hamuzsír fehér, kristályos anyag. Káliumszulfátot, káliumkloridot és szódát tartalmaz.

Erős nedvszívó hatása miatt jól záró hordókban, szurozott ládáknak hozták kerskedelmi forgalomba.

Házi üveghuták

A Szalajka melletti Tótfalu völgyében voltak a házi üveghuták. Emléküket őrzik a közkedvelt, s még ma is meglévő pálkás „porciós” üvegek. A huta elnevezés a német, die Hütte szóból vezethető le, mely magyarul kunyhót, illetve a kohászatban kohót jelent. Innen tehát a huta elnevezés. Az elnevezéseken túl a megmaradt kemencék, vagy maradványaik is igazolják az üvegyártást. Bár a kemencék nagyon kezdetlegesnek tűnnek, mégis alkalmasak voltak üveg készítésére. Elméletileg három kemence kell a munkához:

Temperáló kemence

Ezekben végzik 900—1000 C fokon az előmelegítést.

Olvasztó kemence

1350—1400 C fokon már teljesen megolvad az anyag.

A hűtő kemence

500—600 C fokú hőmérsékleten a már kész áru feszültségmentesítése történik a folyamatos hűtés során.

Létezésüket írásos anyag is bizonyítja. A makovicai uradalomban lévő üveghutát 1641-ben: így írják le. „Az üveg csűr, vagy huta újonnan erigáltatott. Ennek oldala boronafa, a födele dirib-darab fenyődeszkából faszeggel rendelyezett, három kemence van ben-



Hármaskemencéjű házi üveghuta

ne.” — E huták primitív voltak ellenére is megközelítették a kor technikai színvonalát. Természetesen ez a szint nem volt magas. A helytartótanács 1785-ben írt jelentés szerint következtethetünk a huták termelési szintjére. Egy huta egy év alatt felhasznált 50 mázsa hamuzsír és 80 mázsa készárut termelt 500 Ft jövedelemmel. A huták a nyersanyagoknak — amit felhasználtak — csak a 28⁰/₀-át tudták hasznosítani. A mai üvegyártásnál ez az arány 50⁰/₀. Erdei Múzeumunk a hamuzsír — hutától kezdve, a fahamu kilúgozó kettősfalú kádig és az 1700-as évekből származó hamulúg lepárló vasüstig mindent bemutat. Ehhez csatlakozik a házi üveghuta, melyet a Parádsasvári Üvegyár szakvéleménye alapján építettünk meg és kaptuk meg a hozzátartozó szerszámokat a fúvócsövektől a formázókig. Üveghutánk három kemencéből áll és hátsó, alagútrendszerű tüzelési eljárással üzemeltethető. Első az előkészítő kemence, középső az égető és harmadik a hűtő, temperáló kemence.

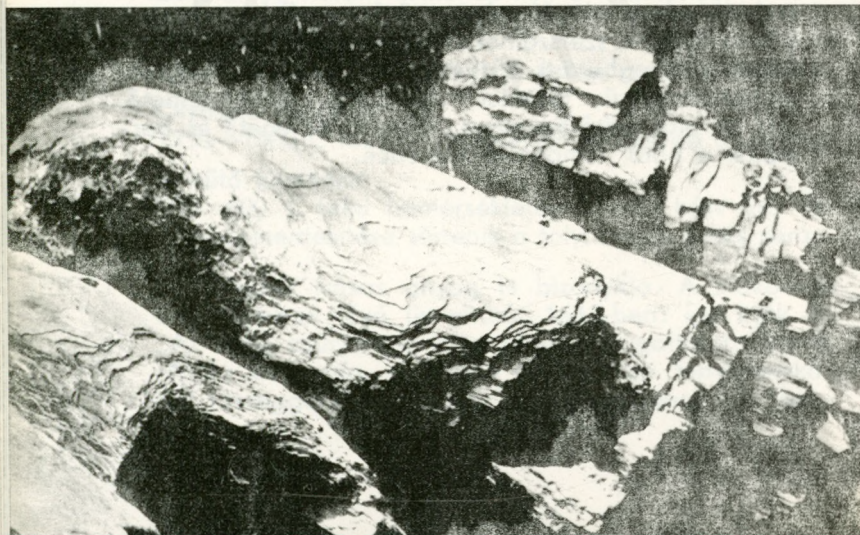
MEGKÖVESEDETT FATÖRZSEK

Hét—nyolcszáz millió évvel ezelőtt, a földtörténeti Ókorban (karbon) az Ős-Bükk az Európán végighúzódó variszkuszi hegységrendszer része volt. E földtörténeti kor végén (a permben) a kéregszerkezeti mozgások feldarabolták az Ős-Bükk területét és a táját elborította a tenger. A földtörténeti középkorban folytatódott a Bükk tengeri előnése és csak e földtörténeti korszak végén (kréta) a külső és belső erők hatására emelkedett ki ismét az Ős-Bükk. A földtörténeti újkoron belül, a harmadkorban még sokáig hullámzott a tenger a kiemelkedett Bükk hegység körül. A sekély öblökben ekkor képződtek a harmadkori széntelepek (Királd, Ózd, Egercsehi stb.). A Bükk hegység felszíne a harmadkor és a jégkorszak határán erős változáson ment át és mai formája kb. egymillió éve alakult ki.

Az Erdei Múzeum érdekességei közé tartoznak a 8—10 millió éves megkövesedett fatörzsek.

A magyarázat a következő: A földtörténeti harmadkorban (miocén) a vidéket félsós tenger borította. A szigeteket és a part menti erdőket a tenger elmosta, a víz a fákat viszonylag csendesebb tengeröblökbe sodorta. Az állandó vulkáni tevékenység következtében a kovasavas források vizével átitatott fatörzsek elkovásodtak. A kovásodásban mikrobiológiai folyamatok működtek közre. Még ma is jól megfigyelhetők a fák évgyűrűi és az ággöcsök. A megkövesedett fatörzsek Szilvásvárad környékéről (Mikófalva) származnak és a vízmosásokból kerültek felszínre.

Megkövesedett fatörzsek

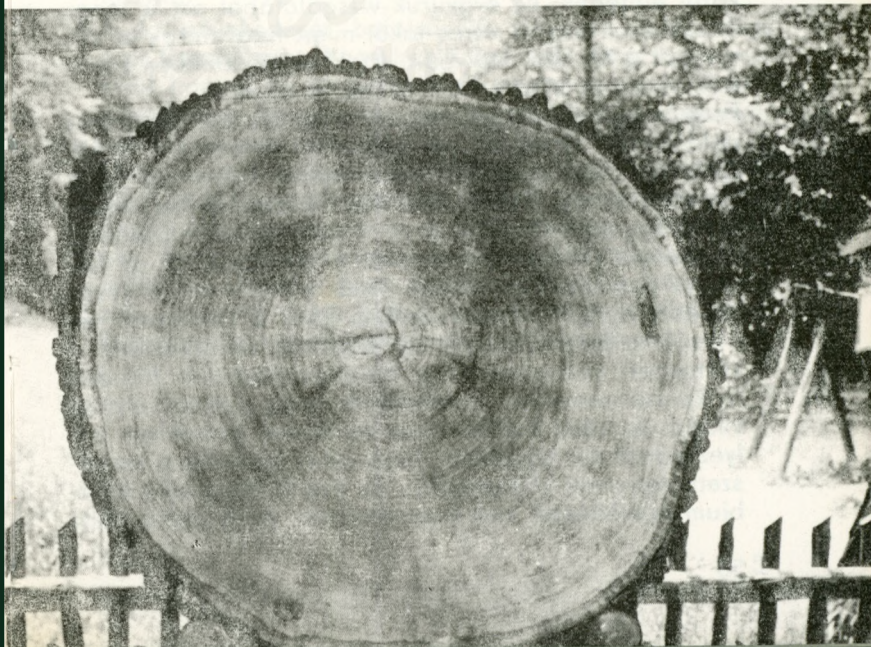


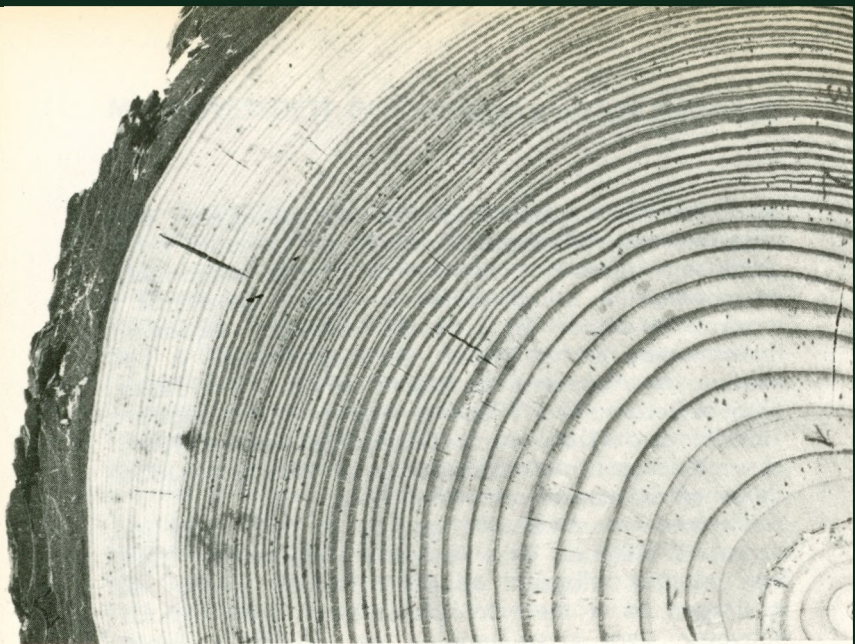
ÉVGYÜRŰ-KRONOLÓGIA

Az Erdei Múzeumban található kétszáznegyven éves tölgyfakorong, bütümetszet, amely az Ipolysági Erdőgazdaság ajándéka, szintén az elmúlt századokba vezet vissza. A bélből kiinduló sugáron bejelöltük a magyar történelem és erdészet fontosabb évszámait. Rákóczi még élt ez időben, de megtalálható a Selmecbányai Akadémia fontos évszáma, az erdészeti oktatás kezdete is (1770). Az 1848-as szabadságharc, 1896 Magyarország ezeréves fennállásának évfordulója, az 1919-es Tanácsköztársaság, az 1945-ös felszabadulásnak élő tanúja volt e fa 1972-ig.

A történelemben kétszáznegyven év nem nagy idő, az ember életében és a technika fejlődésében azonban jelentős. Magától adódik a kérdés: — hol van a világon az a meteorológiai intézet, mely kétszáznegyven évre visszamenőleg az időjárásra vonatkozó adatokkal rendelkezik? Ha a fa a mai értelemben vett pontos adatrögzítést nem is végzett — mégis sok minden leolvasható és megfelelő következtetések vonhatók le az évgyűrűkből. Az élővilágban egyedül a fa életkorát lehet pontosan, az évgyűrűk segítségével megállapítani. A fák vastagodása, s közvetve a magassági változása is, az évről évre egymásra épülő palástokból jön létre. Öreg fák kora néhány évszázadra — sőt évezredre is — megállapítható.

Kétszáznegyven éves tölgyfametszet.





80 éves vörösfenyőkorong évgyűrűi.

Először Douglass Amerikában (1936) több ezer éves őserdei fák évgyűrű szélességéből igyekezett az éghajlat alakulására következtetni. Ő derített fényt s század 20-as éveiben először az évgyűrű-kronológia segítségével a ma már elhagyott —, de egykor virágzó indián település múltjára Pueblo Bonito környékén, Észak-Amerika délnyugati részén. Az egykori település közelében található legöregebb, még élő fákból vett mintákból megállapította, hogy Pueblo Bonitót 900 körül építették. Az évgyűrűk vizsgálatából azt is megállapította, hogy a város lakói miért hagyhatták el városukat a XI—XII. szd.-ban. Azokban az időkben aszályok sorozata sújtotta a mezőgazdaságot.

Ferguson (1968) Kaliforniában *Pinus aristata* 5000 éves példányain vizsgálta az időjárás változásait. A fák 2000 éve pusztultak el, de az ottani szárazság miatt jól tartósodtak. Tehát 7000 évre visszamenőleg talált összefüggéseket a környezeti változásokra. Európában Topcuoglu (1940) Hobsusaard (1955) vizsgálták az éghajlat hatását a különböző fajokra. Mivel a fák növekedését a faji tulajdonságokon kívül a környezeti tényezők is befolyásolják, az évgyűrűk vizsgálatából a környezeti változásokra is következtethetünk. Minden fa keresztmetszetén szembeűnik, hogy a fatest elemei világos és sötét koncentrikus körökben, gyűrűkben helyezkednek el. Közismert, hogy ez a jelenség a tenyészeti viszonyok változásával, az évente megújuló kambium működésével van kapcsolatban. Az évgyűrű ana-

tómiai felépítését könnyű felismerni, de nagyon nehéz elfogadható magyarázatot adni az évgyűrűk keletkezésének okaira. A tudomány mai állása szerint az évgyűrűk keletkezését a fák vízpárolgató tevékenységével hozzák kapcsolatba, amelynek elindulása a kambiumban áramló növényi hormonoknak köszönhető. Eszerint a kambium működése tavaszonként — a duzzadó rügyek alatt — indul meg és onnan terjed lefelé a növedékserkentő hormonok hatására. A tavaszi vízbőség — a gyökérnyomás, majd a levelek óriási szívóereje (15—20 atmoszféra) folytán — először bő üregű vízszállító edényeket hoz létre, majd a nyáron fokozatosan csökkenő levélpárolgás inkább szilárdító és tápanyag-raktározó elemeket.

Az évgyűrűk kialakulásában, külső és belső tényezők játszanak szerepet.

A belső vagy örökletes tényezők közül a faji és fajtabeli tulajdonság az, amely mindenekelőtt meghatározza a fatest alakulását. Pl. gyűrűs likacsú 1—2 mm-es, a szórtlikacsú nemesnyár 30 mm-es évgyűrűt is fejleszt. Az évgyűrű szélessége szempontjából legfontosabb a termőhely vízgazdálkodása. A csapadék egy bizonyos határig kedvező. Lényeges szerepe van a fénynek és a hőmérsékletnek is. Az időben elvégzett nevelővágások kedvező hatása mindig leolvasható az évgyűrűkről.

Függ az évgyűrűváltozás a fa életkorától is, fiatalnál egyre erősödő, majd állandósuló s végül idős korban csökkenő az évgyűrű szélessége. Egy fán belül a magassági fekvés szerint is változik a vastagodás.

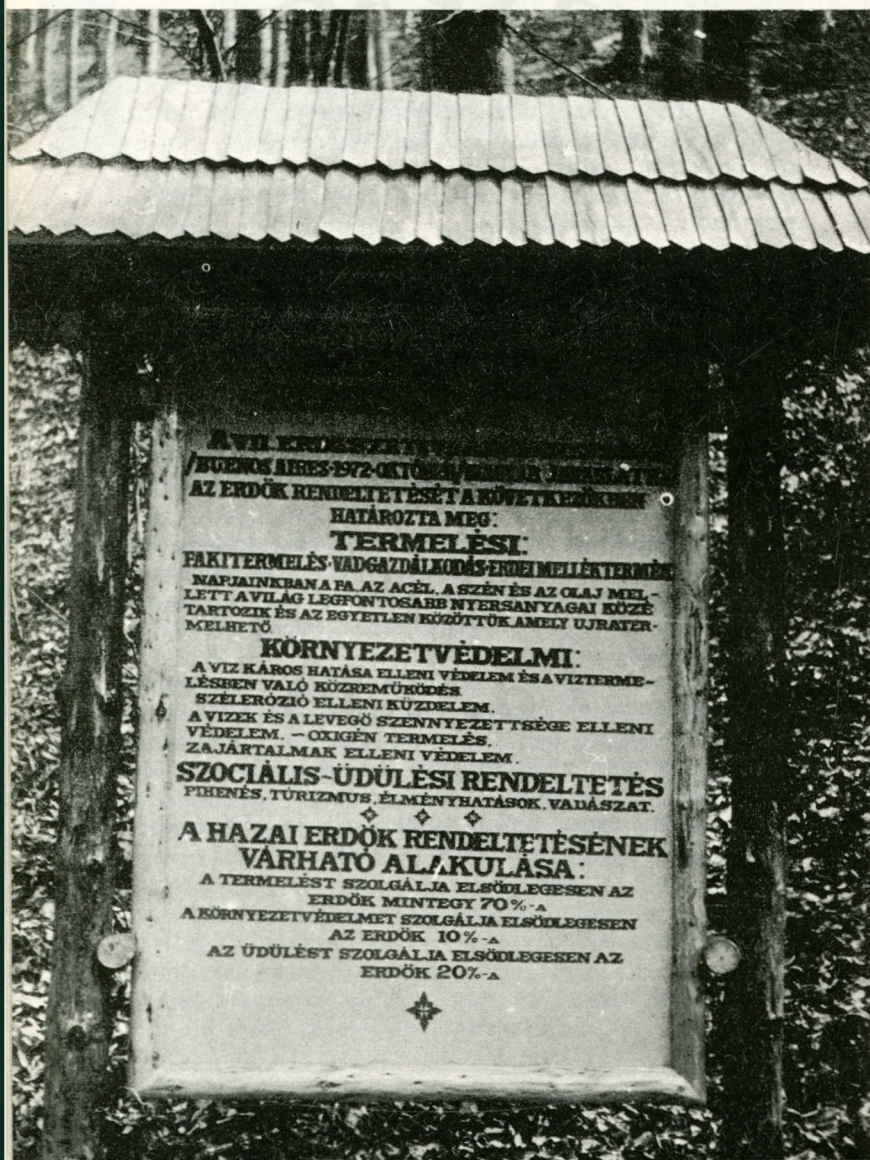
Nagy energiát köt le a virágzás és a magtermés. Előtte emelkedik, utána csökken a fatermés (az évgyűrűszélesség).

A fa növekedését befolyásoló tényezők sokfélesége arra figyelmeztet, hogy hatásukat nem lehet figyelmen kívül hagyni és értékelésüknél nemcsak az évi folyónövedékkel, hanem egy-egy korszak átlag növedékével is számolni kell.

Hazánkban az évgyűrű-kronológia eléggé elhanyagolt. Régi szakkönyveink gyakran tesznek ugyan említést az évgyűrűváltozásról, mint a fanövekedés útmutatójáról, de méreteit, kapcsolatait és jelentőségét nem méltatják. Napjainkban dr. Majer Antal egyetemi tanár, (Sopron) végez úttörő munkát az évgyűrűváltozás faterméstani vonatkozásainak a feltárásában.

Távlati terveink

Tábla az erdők hármas rendeltetéséről.



A HÁROM ERDŐRENDRE
BUENOS AIRES 1972. OKTÓBER 11. NAPJÁN
AZ ERDŐK RENDELTETÉSÉT A KÖVETKEZŐKRE

HATÁROZTA MEG:

TERMELÉSI:

FAKITERMELÉS-VADGAZDÁLKODÁS-ERDEI MELLÉKTERMÉK
NAPIAINKBAN A FA, AZ ACÉL, A SZÉN ÉS AZ OLAJ MEL-
LETT A VILÁG LEGFONTOSABB NYERSANYAGAI KÖZÉ
TARTOZIK ÉS AZ EGYETLEN KÖZÜTTÜK AMELY UJRA-
TERMELHETŐ.

KÖRNYEZETVÉDELMI:

A VIZ KÁROS HATÁSA ELLENI VÉDELEM ÉS A VIZTERMÉ-
LÉSREN VALÓ KÖZREMŰKÖDÉS
SZÉLERÓZIO ELLENI KÜZDELEM.
A VIZEK ÉS A LEVÉGŐ SZENNYEZETTSÉGE ELLENI
VÉDELEM. - OXIGÉN TERMELÉS.
ZAJTARTALMAK ELLENI VÉDELEM.

SZOCIÁLIS-ÜDÜLÉSI RENDELTETÉS

PIHENÉS, TÜRIZMUS, ÉLMÉNYSZÁLLÁSOK, VADÁSZAT.

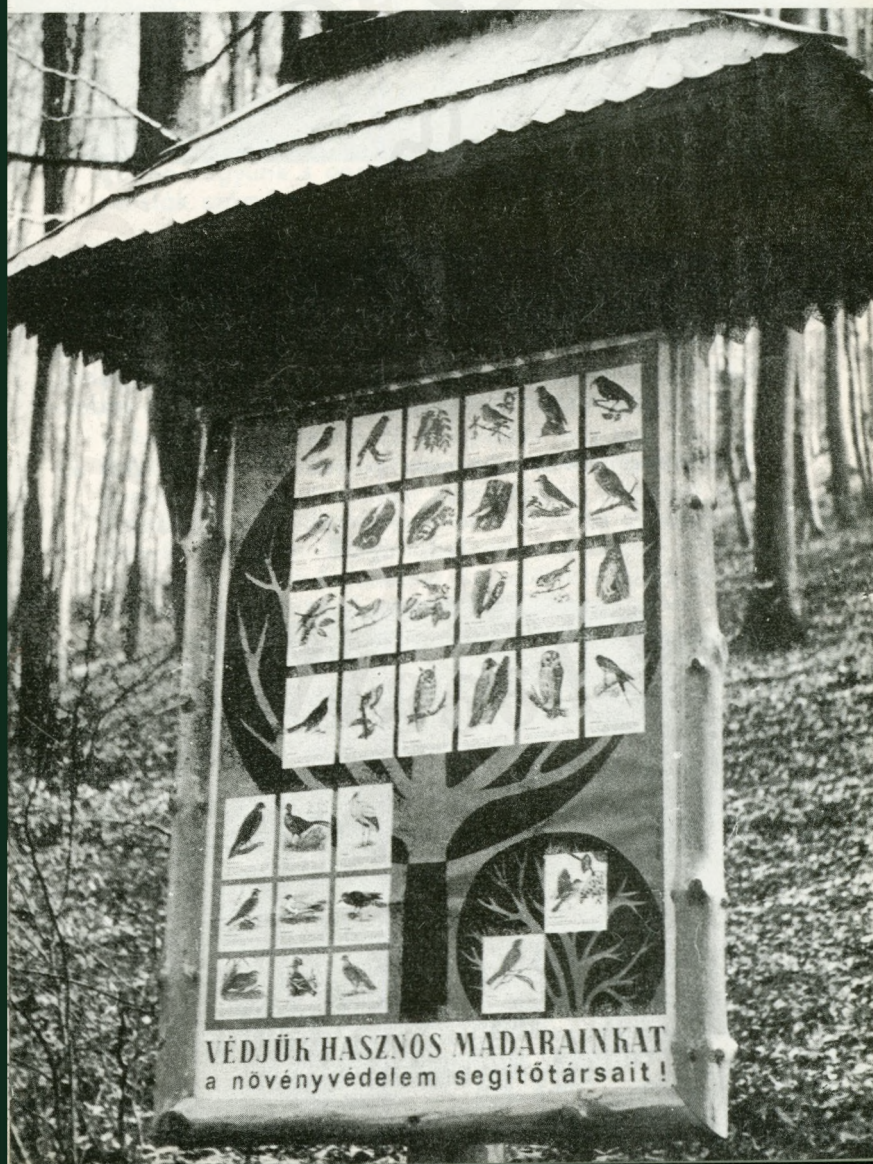
**A HAZAI ERDŐK RENDELTETÉSÉNEK
VÁRHATÓ ALAKULÁSA:**

A TERMELÉST SZOLGÁLTATJA ELSŐLEGESEN AZ
ERDŐK MINTEGY 70 %-A
A KÖRNYEZETVÉDELMET SZOLGÁLTATJA ELSŐLEGESEN
AZ ERDŐK 10 %-A
AZ ÜDÜLÉST SZOLGÁLTATJA ELSŐLEGESEN AZ
ERDŐK 20 %-A



Az Erdei Múzeum létrehozása kapcsolatos az erdők sokoldalú hasznosításával. Ahol tehát az **erdő üdülési, közjóléti** szerepe kerül előtérbe, töltsük azt meg a kiránduló, pihenni vágyó ember számára tartalommal. Az erdészet országosan is jelentős kezdeményezéseket tett és tesz e téren. Ennek jegyében szeretnénk Zilahy Aladár erdőmérnök kolégámmal **állandó zárttéri erdészeti múzeumot** létrehozni a nagy tó alatti emeletes, régi erdészházban, melyhez az előzetes tárgyalások alapján megkapjuk az Országos Természetvédelmi Hivatal anyagi támogatását is.

Erdői hasznos madarak.





Ehető — mérges gombák.

A horotna-völgyi **erdei tanulóút — sétaúton (tanösvény)** bemutatjuk az erdő élővilágát és termékeit. Igen nagy népszerűségnek örvendene egy **vadaskert** is, 8—10 ha-s területen a Várgyakra rész alatt. Mivel ez a rész jelenleg teljesen kiesik a kiránduló forgalomból, így a Szalajka-völgyből semmit nem vesz el. A vadas-

A tervezett libegő nyomvonala az Istállóskő erőssére. (959 m).



kertben a Bükk hegység nagyvadjai kapnának helyet, igen kedvező feltételek mellett. Csak ismételni tudom, hogy a Szalajka-völgy csodálatos természeti adottságai és különleges látnivalói már önmagukban is tálcán kínálják a **kirándulóközpont kialakítását**. Szerencsére összhangban van ez az elképzelés a Heves megyei Tanács és a Mátra—Eger—Nyugatbükki Intéző Bizottság távlati fejlesztési tervével is, mivel az 1026/1971-es kormányhatározat Szilvásvárads községet idegenforgalmi szempontból nemzetközi és egyben országos jelentőségű kirándulóhellyé kívánja fejleszteni. Ennek megvalósításában a Szilvásvárad Községi Tanács lelkes vezetői már eddig is példamutató munkát végeztek.

Az sem elképzelhetetlen, hogy Szalajka-völgyből a jelenlegi erdészeti Wyssen-rendszerű kábeldarus kötelpálya nyomvonalán **libegő szállítsa fel** a kirándulókat az Istállósköre, a Bükk-fennsík legmagasabb pontjára (959 m), ahol máris az őserdő közvetlen szomszédságában vagyunk s onnan megnyílik az út a nem autós turisták számára is.

Nemzetközi zárt- és szabadtéri Erdei Múzeum

Múzeumunk nemzetközi gyűjteménnyel is bővül. Eddig 13 ország erdészeti szakemberei tettek ígéretet, hogy a hazájukra jellemző fő fafajokból egy-egy korongot (bütümetszetet) és a hagyományos erdőgazdálkodásunkra jellemző termelési eszközökből, valamint erdei termékeiből, gyártmányaikból kiállítható anyagot küldenek. Eddig a **Bulgáriából** érkezett anyag a legjelentősebb. E cél érdekében összeállított küldemény jó példája a különböző nemzetiségű szakemberek — tággabb értelemben a népek összefogásának és barátságának.

A bolgár múzeumi anyag küldői és szervezői: **Iván Gruev**, Bulgária Erdészeti és Természetvédelmi miniszterének helyettese. **K. Dimitrov**, a Bolgár Erdészeti és Faipari Dolgozók Szakszervezetének KB titkára.

A bolgárokéhoz hasonlóan gazdag anyag küldését jelezte **Nemesszeghy László** erdőmérnök, Szlovéniából.

Érkezett már részküldemény az Erdei Múzeum számára Szovjetunióból, Franciaországból, Nyugat-Németországból és Csehszlovákiából is.

A szalajka-völgyi Erdei Múzeum eddigi látogatói között szinte már valamennyi földrész szakembereinek, turistáinak képviselői megtalálhatók. Ezért remény van ar-

ra, hogy Európán kívül más kontinensről érkező anyag is gazdagítani fogja az Erdei Múzeum gyűjteményét. Az ide látogató szakemberek szerint Magyarországon valósult meg az első szabadtéri Erdei Múzeum és bízunk benne, hogy közös összefogással rövidesen az első nemzetközi Erdei Múzeum is valóság lesz a Szalajka-völgyben!

A bolgárok által ajándékozott régi faedények, tárgyak (háztartási edények a régi Bulgáriában) — magyar nyelven összeállított jegyzéke.

Tárgy	Használati cél
Fatégely	Fűszertartó.
Fatégely	Fűszertartó.
Fatégely	Fűszertartó.
Fatégely	Fűszertartó.
Fatégely	Sajt, sülték, szalonna feltárlására.
Fatégely	Sajt, sülték, szalonna feltárlására.
Fatégely	Sajt, sülték, szalonna feltárlására.
Fatégely	Sajt, sülték, szalonna feltárlására.
Kombinált fatégely	Étel, fűszer feltárlására.
Famozsár	Fokhagyma, ill. különböző szárított fűszer zúzására.
Famozsár	Fokhagyma, ill. különböző szárított fűszer zúzására.
Famozsár	Fokhagyma, ill. különböző szárított fűszer zúzására.
Ételtartó	Szárított zöldségfélék tárolására.
Favázák	Virágok tárolására.
Fatányérok	Étkezéshez.
Fatányérok sótartókkal	Étkezéshez.
Fakulacs	Bortárolásra ünnepélyes alkalmakkor.
Alacsony étkezőasztal	Étkezéshez.
Alacsony faszékek	Étkezéshez.
Fadeszka	Ételek felaprítására.
Faminta (pinus peuce) Kor 80 év	Típus, csak Bulgáriában előforduló fafajta.
Faminta (Pinus leuco dermis) kor 210 év	Típus, csak Bulgáriában előforduló fafajta.
Kézi fűrész	Favágásra és faaprításra.
Íjas fűrész	Vékony fák fűrészelésére.
Balta	Kézi szerszám favágásra.
Capin	Kézi szerszám emelésre.
Emelő	Kézi szerszám fatörzsek mozgatására.

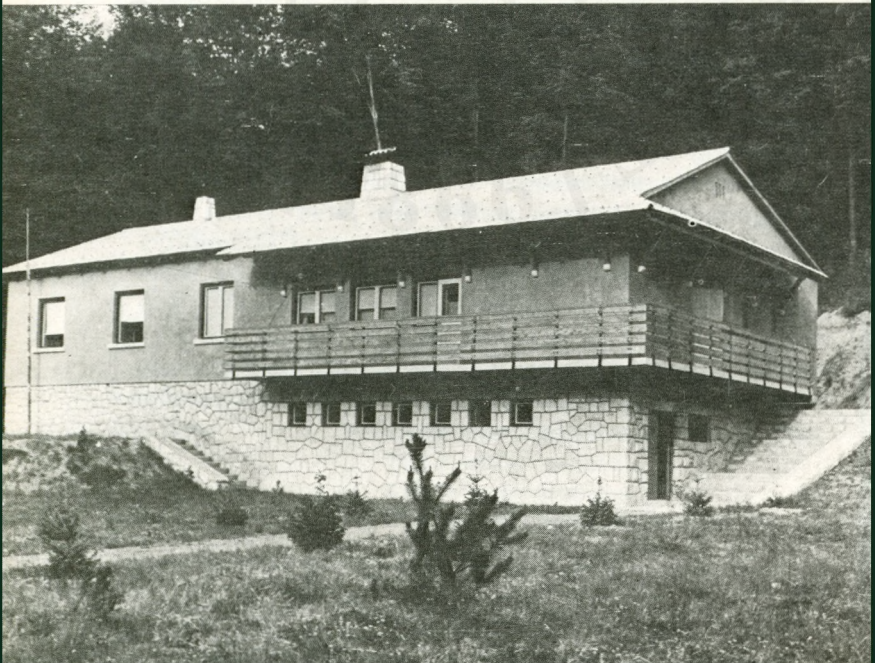
Képek az erdőgazdaság mai életéből

Az Erdei Múzeumban minden a múltat, az erdő munkásainak viszontagságos életét idézi. A társadalmi viszonyok változásával napjainkban alapvetően megváltozott az erdei munkások élete is. A nehéz fizikai munka nagyrészt gépesített és a kunyhókat felváltották először a korszerű munkásszállások. Napjainkban pedig a nehezen megközelíthető helyekre is mikrobuszok szállítják ki az erdei munkásokat. Az egykori ölfavágók utódai fakitermelő szakmunkások, speciális erdei gépkezelők — erdőgazdasági gépészek lettek. Minden előrehaladásnak kulcskérdése a képzés és így az erdei munkások szakmai és általános műveltségének az emelése is döntő tényező a jövő formálásában. A hazai és nemzetközi motorfűrész-kezelő szakmunkás és egyéb speciális erdészeti gépek kezelőinek versenye már jelzi, hogy a ma még nehéz fizikai munka mellett egyre nagyobb jelentősége lesz a magas szintű szakmai felkészültségnek. Kétségtelen, hogy az erdei munka ma is nehéz, veszélyes, és ezért ezt a munkát legtöbb országban a szervezet erős igénybevétele miatt, közvetlenül a bányászat mellé sorolják. A veszélyességének és nehézségének csökkentésén túl, a szociális ellátottság területén is sok még a tennivalónk! Az évszázados elmaradottságot felszámolni máról-holnapra a legnagyobb jóakarat mellett sem lehet. Ehhez nem elég a közvetlen szakma, hanem az egész társadalom támogatására van szükség! Becsüljük meg az erdei munkásokat, akik az időjárás viszontagságainak kitéve még ma is vállalják e nehéz, de szép munkát, és mindenki, akinek lehetősége van segítse elő, hogy az erdei munka körülményei is felzárkózhassanak a magasabb színvonalon álló foglalkozási ágakhoz.



Az erdei munkások szállítása a munkahelyekre nagyrészt mikrobuszal történik.

Korszerű munkásszállás.



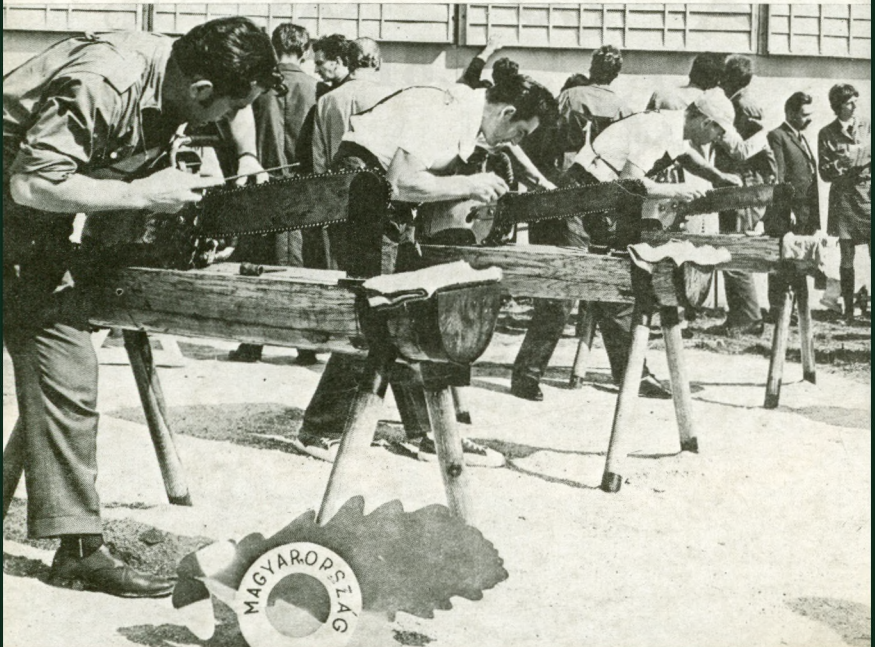


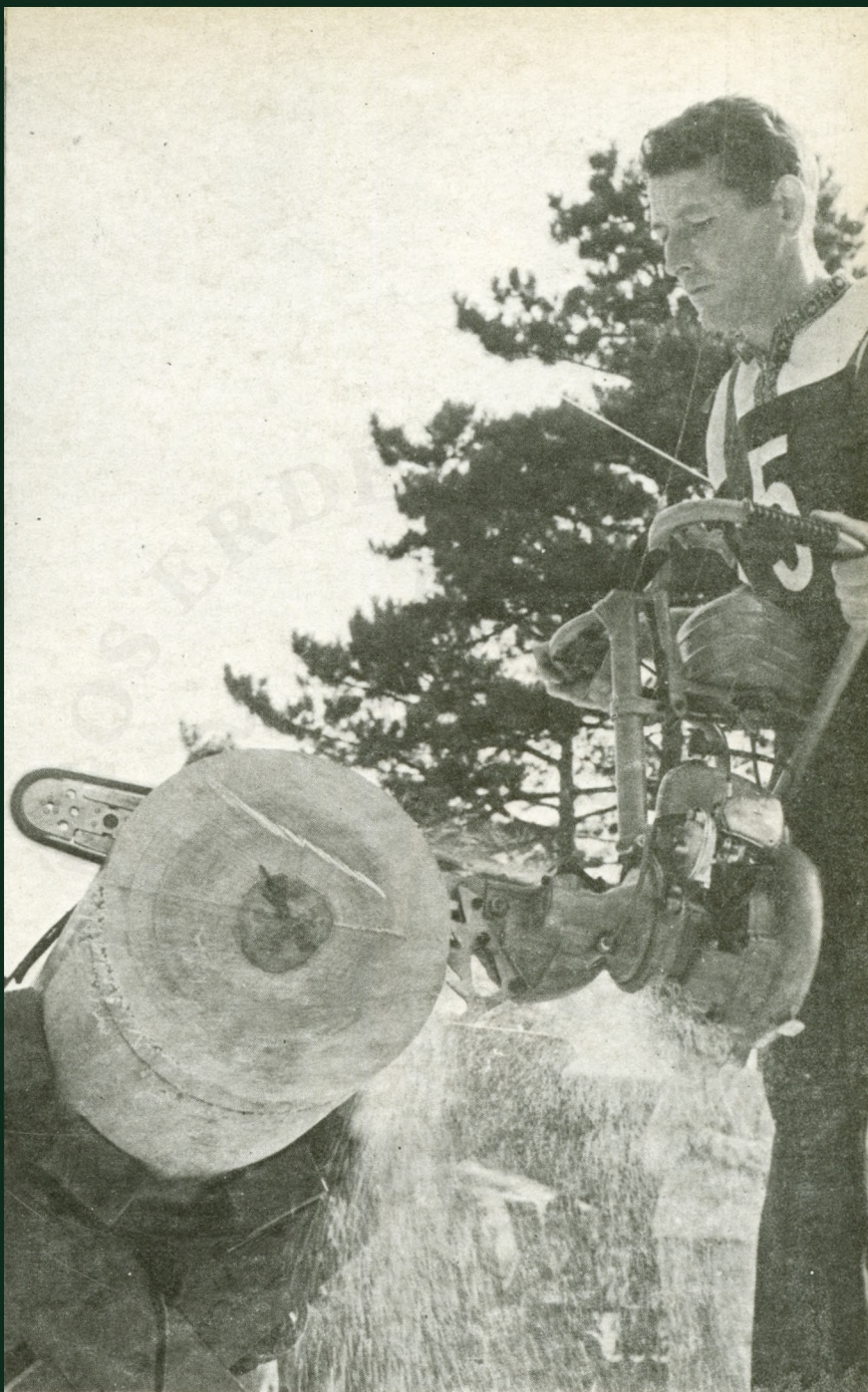
Gépesített csemeteültetés.



Fadöntés motorfűrészsel.

Motorfűrész-kezelő szakmunkások nemzetközi versenye.





Fakitermelő szakmunkások nemzetközi versenye.



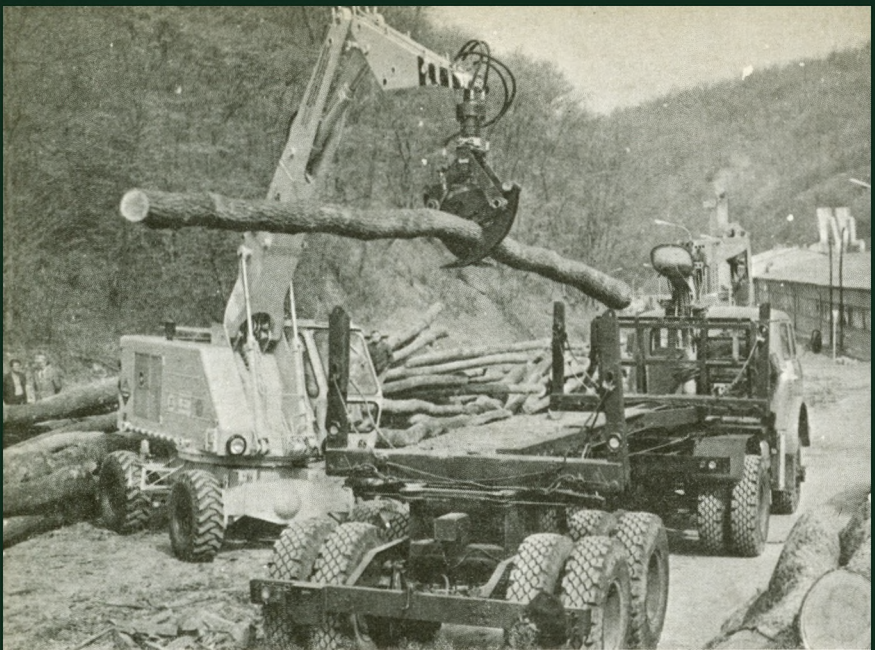
Gépesített rakodás.

Hosszútáv szállítás.





Faanyagmozgatás csuklós traktorral.



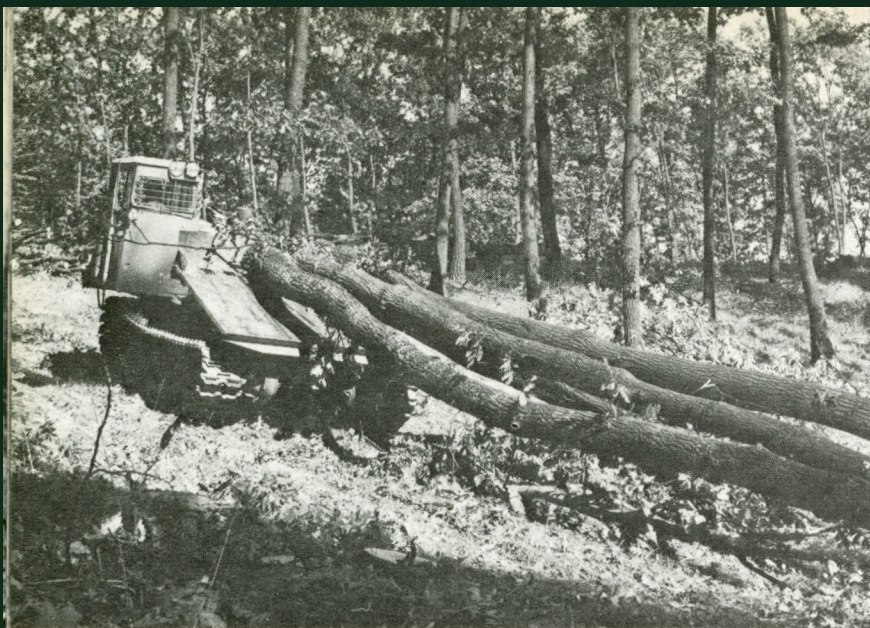
Gépesített rakodás.

Hosszútás szállítás.





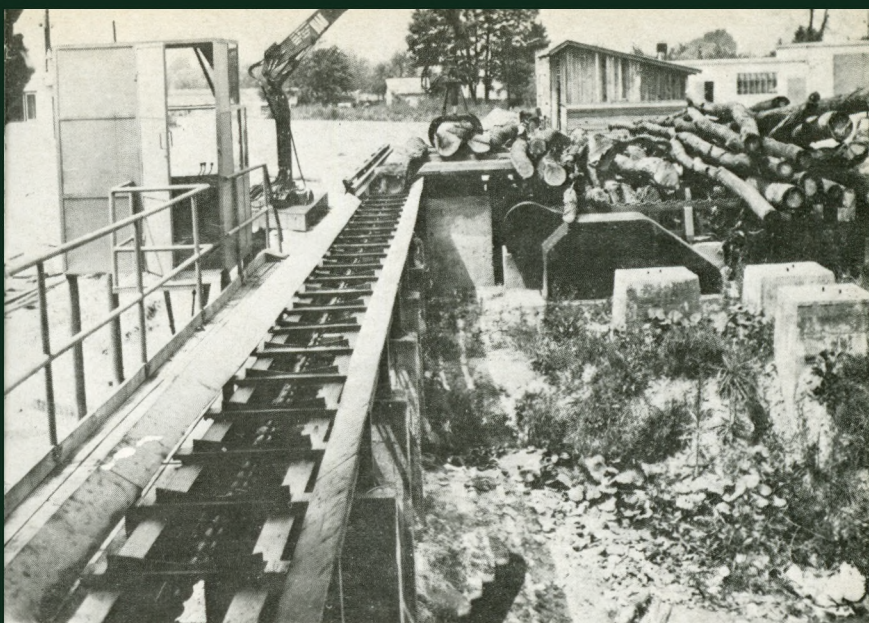
Gépesített rakodás.



Faanyagmozgatás lánc talpas traktorral.

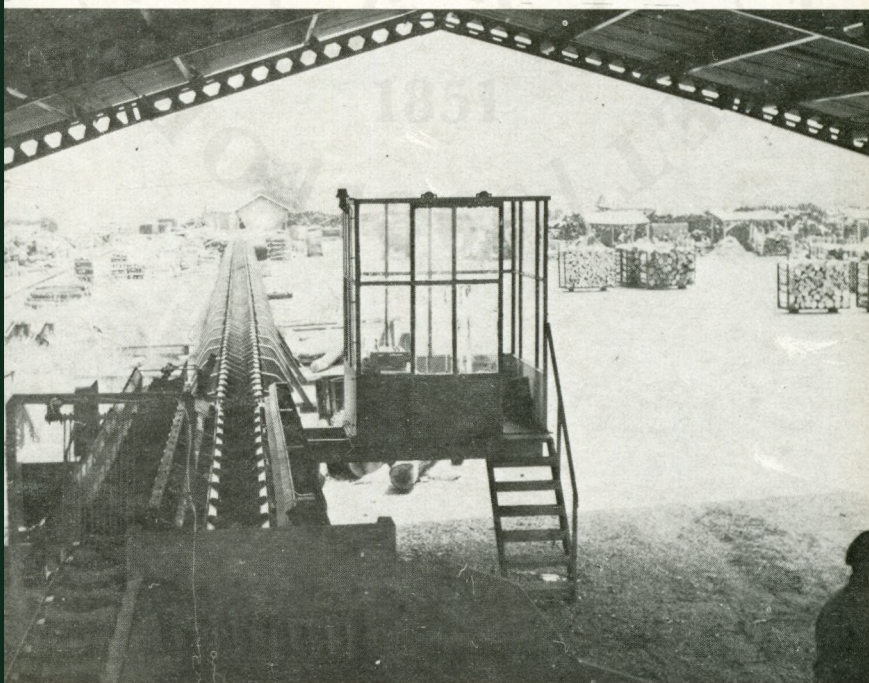
Közelítés kötélpályával.

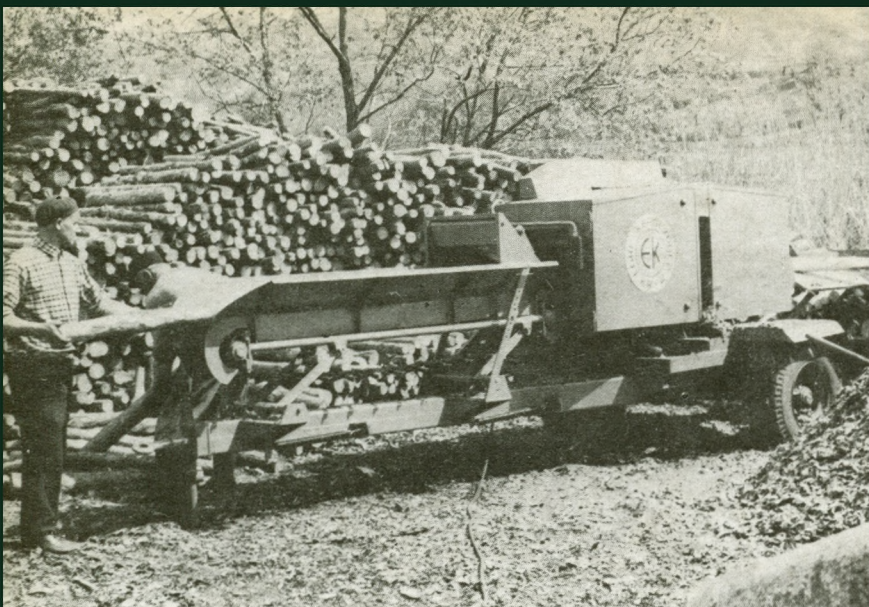




Alsórakodó, osztályozó transzportőrrel.

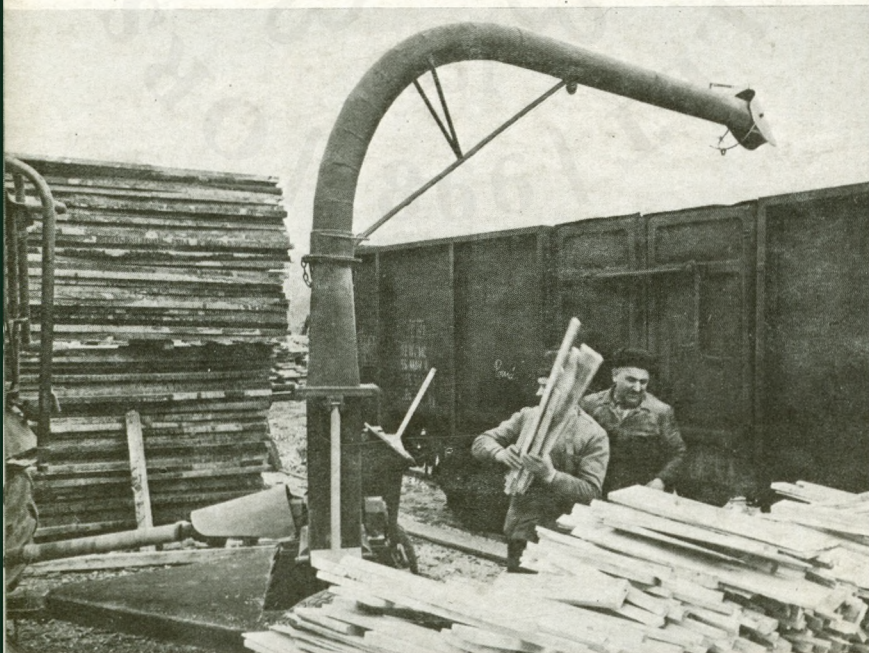
Alsórakodó, osztályozó transzportőrrel.

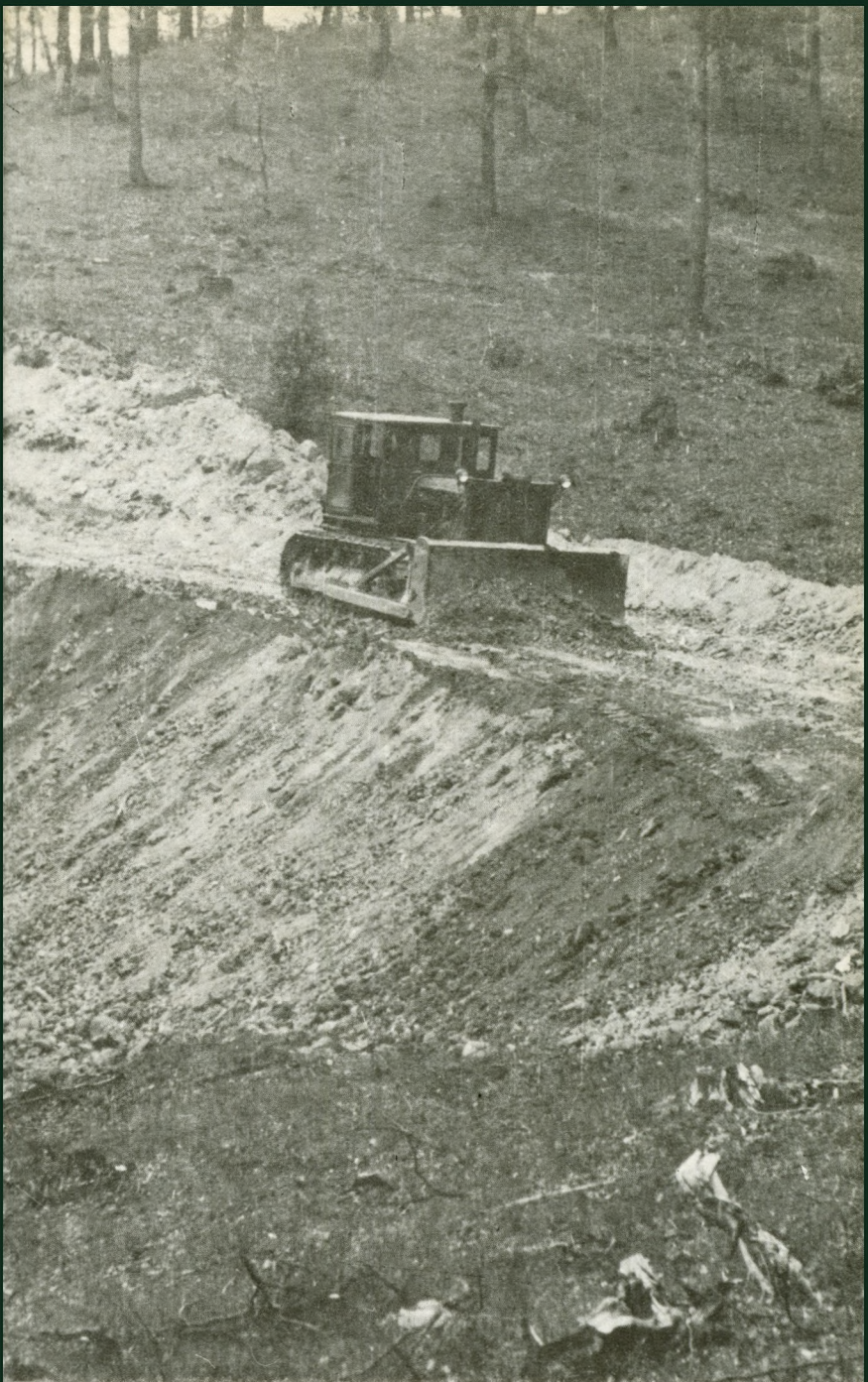




Kéregzőgép.

Faaprító gép.





Útépités gépesítése.

A Bükk hegység nagyvadjai

A vad az erdei életközösség tagja és ha az állományt a terület vadeltartó képességének megfelelően határozzuk meg, a vadgazdálkodás hasznos is hozhat. A ragadozók nagymérvű pusztulása miatt napjainkban a természetes szelekciót az ember vadászattal végzi. A tél nagy erőpróba elé állítja a vadállományt. A szaporulatból a gyengén fejlettek többnyire elpusztulnak. Általában csak az egyes szaporulat erősödik meg — őznél, szarvasnál ez a legegészségesebb —, s így könnyebben viseli az időjárás viszontagságait. Ezért azokat a szarvasteheneket, őzsutákat, muflonjerkéket amelyek évente rendszeresen több utódat hoznak világra, ajánlatos kiselejtezni. A vad jelentős tényezője a természetnek — nemcsak gazdasági, de biológiai, valamint esztétikai szempontból is. Az erdő vad nélkül nagyon szegény lenne, s kipusztulása sok élménytől fosztaná meg az erdőjáró turistákat, vadászokat, természetkedvelőket egyaránt. A Bükk nagyvadállománya viszonylag gazdag, hiszen a hazai faunából a dám kivételével (amely a múlt században még honos volt a Bükkben is) minden fajt megtalálunk. Ez a fajgazdagság, s az, hogy megfelelő időben szinte mindegyikével találkozhatunk teszi szükségessé, hogy pár szóban ismeretterjesztő jelleggel bemutathassuk a Bükk nagyvadjait is.

GÍMSZARVAS (CERVUS ELAPHUS L.)

A szarvasfélék családján belül legszebb a gímszarvas, mely egyben hazánk legnagyobb vadja. A fiatal egyedek: a borjak május végén, június elején már megtalálhatók erdeinkben. Az anya: a szarvastehen nagy gonddal, figyelemmel neveli, vigyázza őket. A hímje: a szarvasbika hatalmas agancskoronájával büszke dísz hazai faunánknak. A szarvas násza: a szarvasbögés, a Bükkben általában szeptember derekán kezdődik.





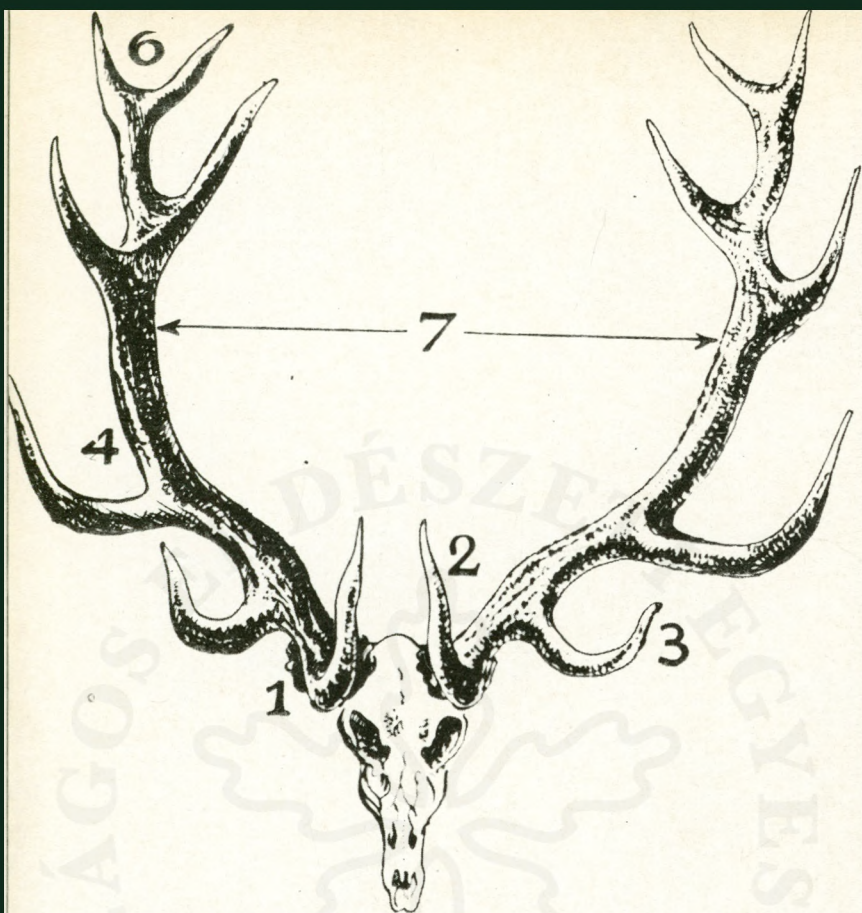
Szarvasbőges.

Igy ír erről Széchenyi Zsigmond Ahogy elkezdődött című könyvében: „Nincs szebb hallgatni, csodaváró békességgel az ezüstösen homályló rétek, sötétlen hallgató magyar erdők szarvasbőgését. . . Várni. . . , hogy ebbe a zavartalanul álmodozó, szénaiillatú csendbe, ebbe a kegyeletes erdei templomba — belesongjon egy szarvasbika orgonája.”

A vadász öröme: a jól fejlett, vastag szárú, nagy terpesztésű agancs, amely egyben komoly érték is. Ezért — a tenyésztés és kiválasztás gondja, hogy csak a kívánatos egyedek maradjanak meg és örökítsenek.

A bika az agancsát minden évben (február, március hónapban) elhullatja, s augusztus hónapra újra felrakja. A nász idején új, erősebb, rangos agancsokkal dí-





- 1 KOSZORÚ
 2 SZEMÁGAK
 3 JÉGÁG
 4 KÖZÉPÁG
 5 KORONA
 6 ÁGHEGYEK
 7 TERPESZTES

Szarvasagancs.

szeleg a tehének között. Az előregedett bika agancsa 10 év után visszafejlődik. A kormeghatározás körületes az a megállapítás, hogy a szarvas annyi éves, ahány ág van az agancsán. Kétségtelen, hogy az agancs formája, minősége, állaga jól használható a kor megállapításánál, de ez csak egyetlen tényező a sok közül. A vadaskertekben pl. nem egy 6—8 éves bikának van 24—28-as agancsa, s ugyanakkor igen sok bika akad, (selejt bika) amelyik 14 éves korában is csak 8-as agancsig jutott el.



ŐZ (CAPREOLUS CAPREOLUS L.)

A szarvasfélék családjába tartozik, s talán a legkedvesebb nagyvadunk. Mindenütt előfordul. Május végén; június elején a nőstény: a suta egy (ritkán 2) gidát ellik. Hímje az őzbak — szép agancssal. Nászát július végén, augusztus elején tartja. Ilyenkor gyakorta megpillanthatjuk a kergetőző, üzekedő őzeket. Tiszta erdei rétjeinken a magas fűben kitaposott körök láthatók, melyeket a nép „boszorkánygyűrű”-nek nevez,

Őzbak.



ez nem más, mint — az üzekedő őzek nyoma. Az őzbak agancsát évről évre újra növeszti. Április végére kifejlett „letisztított” agancsot november elején hullatja el.

Az őzbak hatos agancsa (általában 3—3 ággal) a szabványos és kedvelt trófea, különösen akkor, ha súlya meghaladja a 350 grammot. Kártétele kisebb mint a szarvasé. A bak vadászata május 1-től október 15-ig tart. A sutákat ősszel és télen lövik.

A MUFLON (OVIS MUSIMON PALL.)

Korzikai vadjuh. Hazánkban a múlt század második felébe telepítették. A Bükk hegységbe az 1927-es évben hoztak először muflonokat. Az éghajlati viszonyok nagyon megfelelőek számára, főleg a magasabb, sziklás napos részeket kedveli. Egyedül a tartós tél, a nagy hó tizedeli meg a muflonokat, viszonylag rövid lábuk miatt. Rendkívül éber vad, zaklatottabb helyekről eltűnik. A muflonbárány már születése után néhány órával követi anyját. A hímeket kosnak, a nőtényt jerkének hívják.

A muflonkos fejdísz (trófea) csiga alakban csavart szarv, melyet a vadászok csigának neveznek. A kos a „csigát” élete végéig hordja és az éves növeke-

Muflonok a Bükk-fennsíkön.

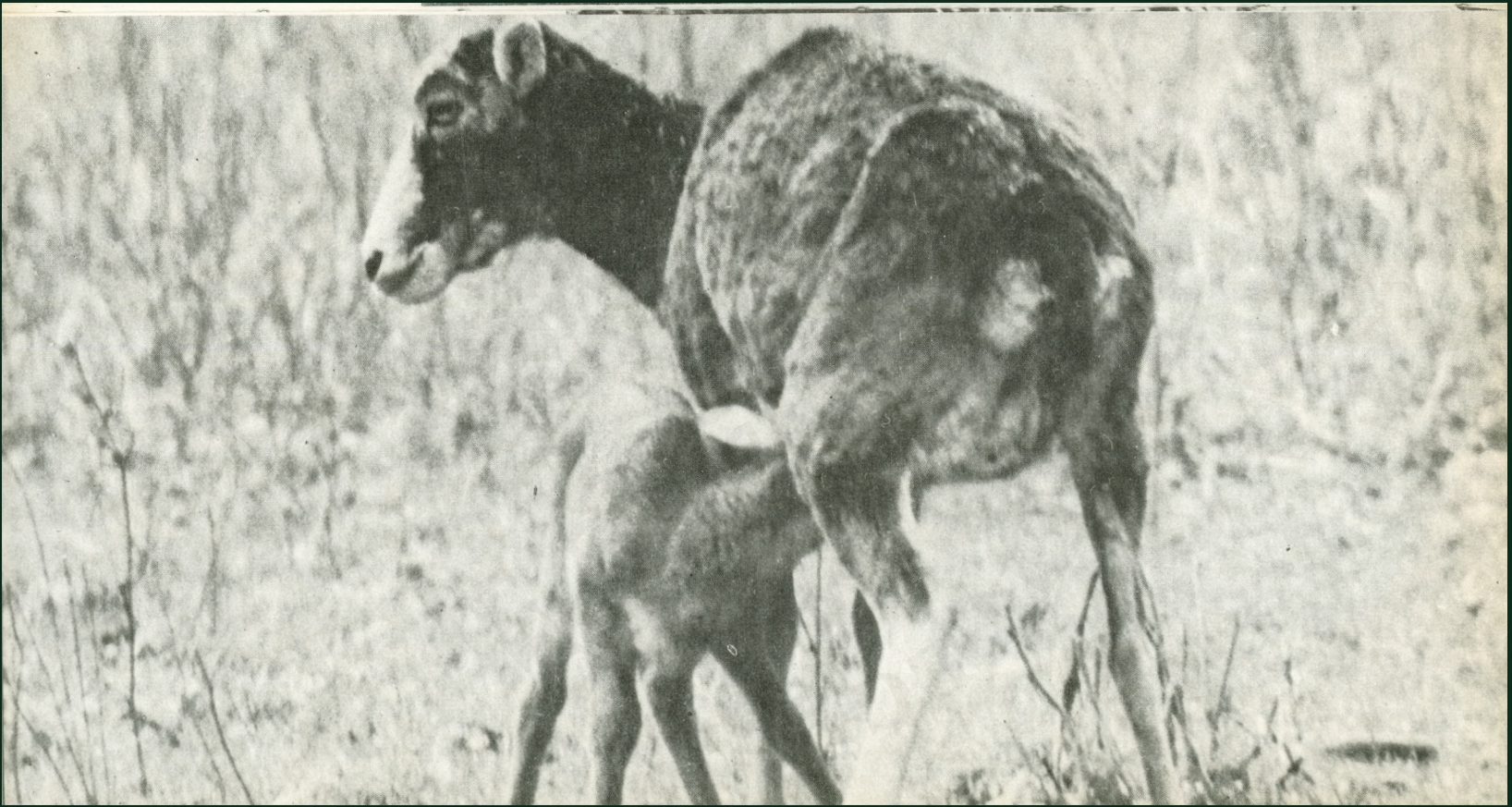




Muflon család.

dés a csigán jól kivehető. Magyarországon a csigahossz a 100 cm-t is elérheti. A Bükk hegységben 80—90 cm-es csigahossz már kapitálisnak számít.

Előfordul, hogy a csiga növekedése folyamán a csavarodás nem a koponyától kifelé, hanem befelé hajlik és ilyenkor a kos álla alá nő. A befelé növvő csigák gazdáját, az „öngyilkos” kost ki kell löni, mielőtt nyakába nőtt szarva meg nem fojtja.





*Fiatalkori koponyasérülés miatt rendellenesen fejlődött örvöscsiga.
Páratlan ritkaság!*

Muflon.

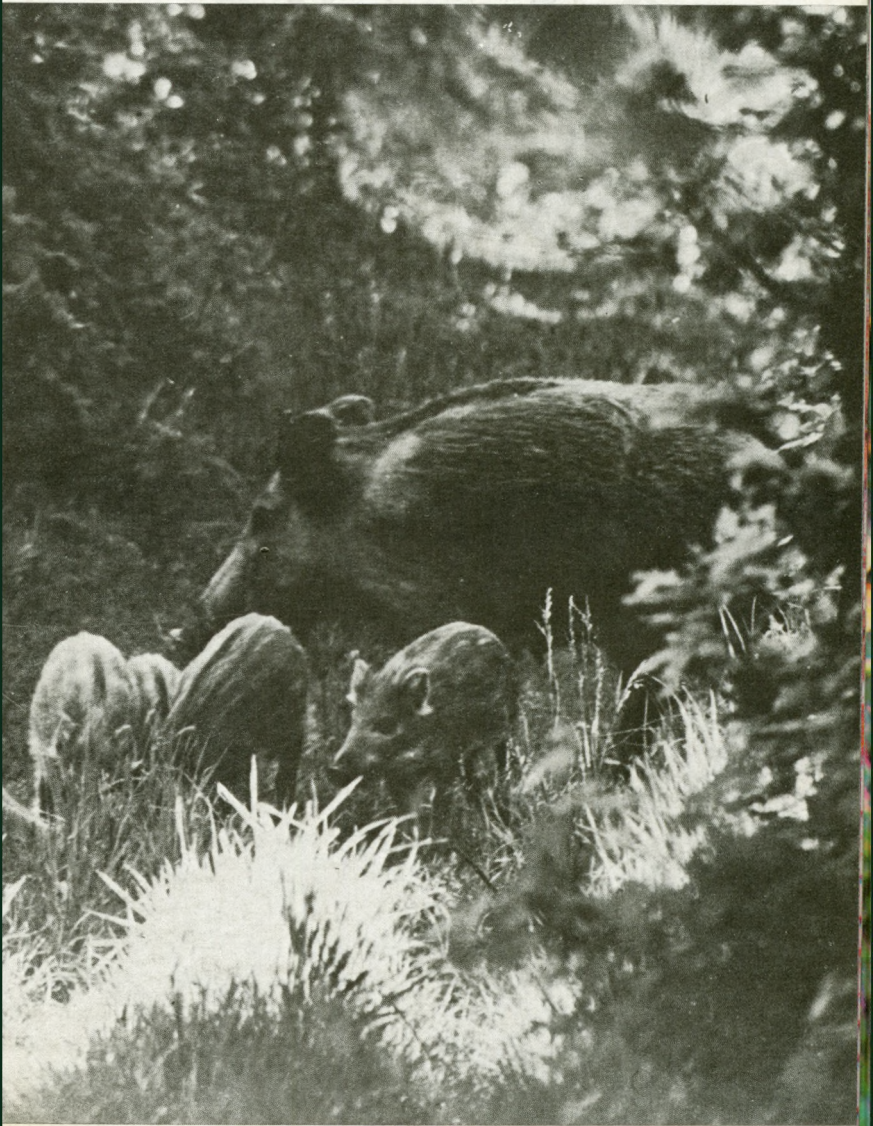


VADDISZNÓ. (SUS SCROFA L.)

Hegy- és síkvidékeink összefüggő erdőterületének nagyvadja. Rejtett életet él, nappal pihen, szürkülettől hajnalig mozog. A hímeket kannak, a nőstényt kocának, a szaporulatot féléves korig malacnak nevezik. A vaddisznó társas életet él, nagy csapatokban, kondákban jár. Egyedül az idősebb kanok járnak egyedül, innen a remetekan elnevezés.

Gyakran az erdőben, de főleg a mezőgazdasági kul-

Koca a malacaival.

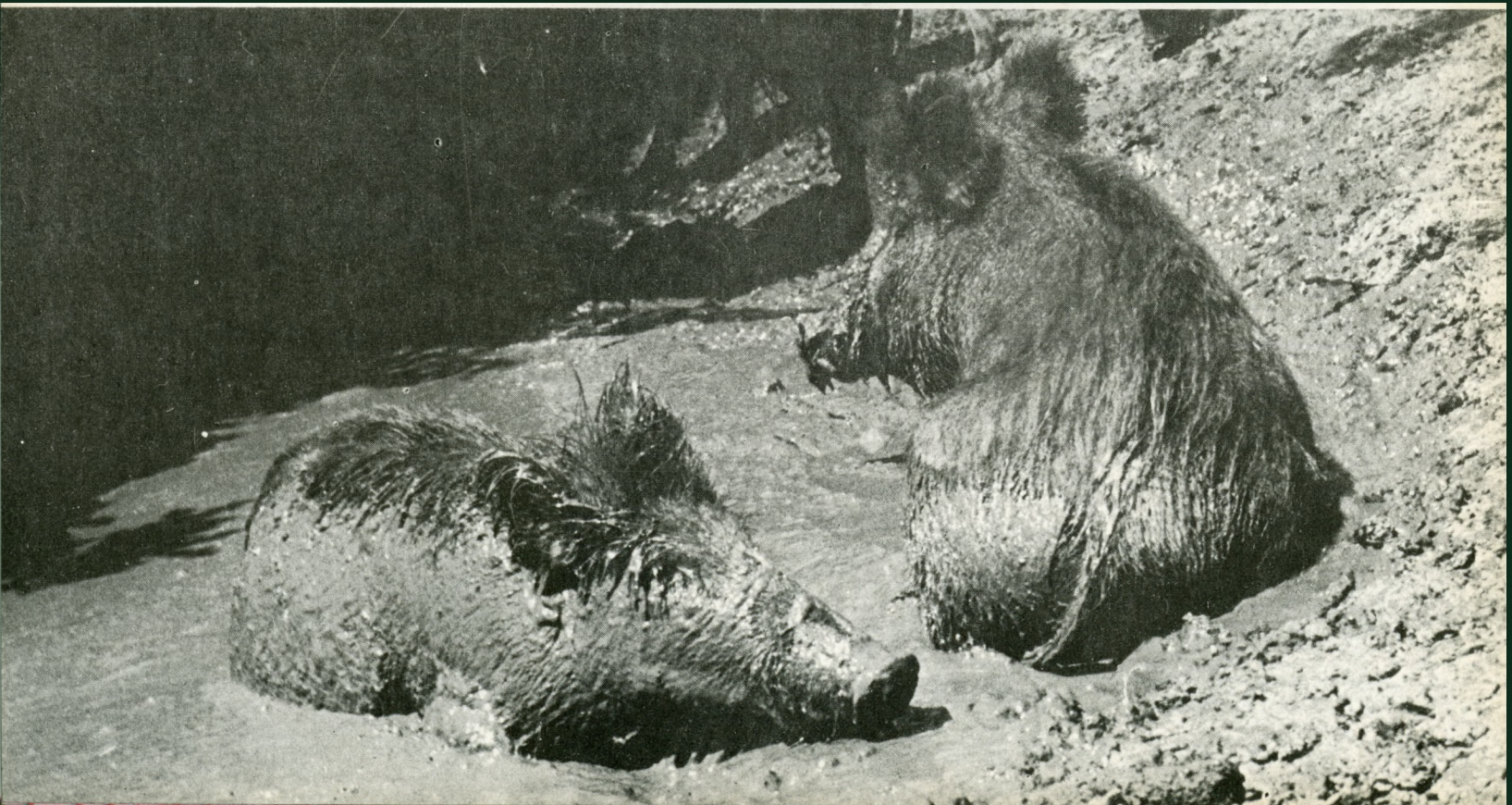




Vadmalacok a vacokban.

túrákban jelentős károkat okoz. Hasznát az erdei talaj túrásával, (a talaj fizikai szerkezetét javítja) és a pajorok, egerek pusztításával okoz. Kártétele ennél lényegesen jelentősebb, ezért ma még dúvadnak számít és minden időben lőhető. A kismalacok már korán, február végén, március elején a világra jönnek, s így télre megerősödnek.

A vaddisznóagyar a vadkan módosult szemfoga. Az agyar hossza a 30 cm-t is elérheti, de napjainkban a 20 cm feletti agyarthossz is egyre ritkább. A vaddisznó fél az embertől, ezért nem is támadja meg. Kivétel, ha a kismalacot valaki megfogja, s ilyenkor a malacos koca veszedelmes lehet az emberre. Vadászatnál a sebzett vadkan okozott már sok balesetet.





RÓKA (CANIS VULPES L.)

Ha nem is sorolhatjuk a nagyvadfélék sorába, mégis említést kell tenni a rókáról. Erdeink megszokott, halomásból szinte mindenki által ismert vadja.

Értékét, szép gereznája, s vadászati jelentősége adja, sajnos az utóbbi idők igen elterjedt veszedelmes betegsége a veszettség hordozója, s ezért hatósági gyérítése is kötelező. Különösen az úgynevezett „szelíd róka”-tól kell óvakodni, amelyet akár a kutyák, akár a gyerekek könnyen megfoghatnak. Az ilyen „szelíd” állat a legtöbb esetben beteg, a veszettség első stádiumában van, amelynek érintése, marása veszedelmes. Aki ilyen állatot megfogott, vagy ilyentől sérülést szenvedett, azonnal jelentse orvosnak, — mert a későn észlelt betegség gyógyíthatatlan!

Róka.







Róka.

Rókák.



Irodalom

Akos László: Erdészeti Vadászati Faipari Lexikon, 1964. Dr. Bakó Ferenc: A Bükk mészégetőinek munkaszervezeti formái 1963. Klny. Eger, Dr. Bakó Ferenc: Mészégetők életmódja, 1969. Klny. Eger. Bedő Albert: Erdei Favágók, Erdészeti Lapok 1865. Bükk útikalauz, 1970. Bp. Erdészeti Környezetvédelmi Tudományos értekezlet, 1973. Bp. Gál Gyula: Szilvásvár története (Kézirat 1968.). Jókai Mór: Barátfalvi lévita 1898. Bp. Kovács Béla, dr. Bakó Ferenc és társai (dr. Kovács Jenő): Múzeumi kiállítóhelyek Heves megyében, 1972. Kovács Béla: XVIII. századi üveghuta feltárása Mátraszentimrén, Klny. 1969. Dr. Kovács Jenő: Hamuzsírkészítés (Erdőgazdaság és Faipar, 1970.). Dr. Kovács Jenő: Erdei Múzeum („Az Erdő” 1972.). Dr. Kovács Jenő: Szalajka-völgyi Erdei Múzeum, Búvár 1973. Lajos Árpád: Borsodi Népdalok Sárospatak 1955. és személyes közlése. Lajos Árpád: Faszénégetés a Bükkben, Miskolc, 1956. Dr. Majer Antal: Évgyűrű-kronológia, „Az Erdő” 1972. Máday Gyula: Népi kultúra Borsodban Földes Gimn. Szakcőr, Miskolc, 1970. Dr. Pankotai Gábor: Mindnyájan voltunk egyszer az Akadémián (1969.). Dr. Soós Imre: Ércbányák és vashámorok a Bükk hegységben a XVIII. században. Bányászati lapok 1955. Szeremley Zoltán: Fatermelő munkások Borsodban (kézirat, 1972.). Dr. Szőkefalvi Nagy Zoltán: A hamuzsírkészítés régi magyar módja (1967.). Tóth Gyula: Szilvásvárad Erdei Vasút története (Kézirat 1974.). Varga Domonkos: Erdőkerülőben, 1970. Bp. Dr. Vastag Gyula: A szokolyahutai vasgyártás története. Klny. MTA. 1960. Bp. Zilahy Aladár: A Szalajka-völgyi természetvédelmi terület és parkerdő múltja és jelene. „Az Erdő” 1971.

Színes felvételek







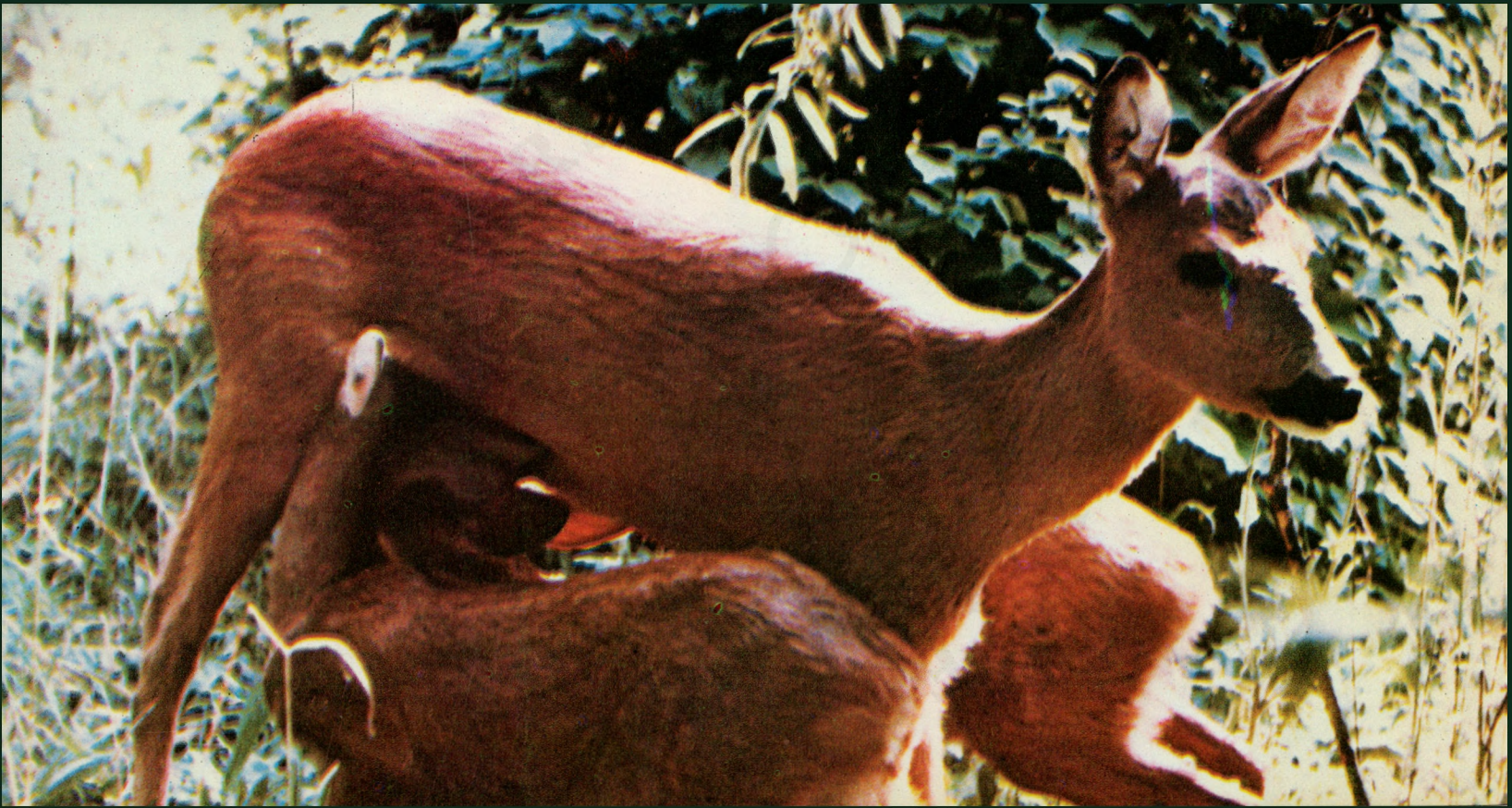
ERŐSZÁGOS É























A felvételeket készítették

MOLNÁR ISTVÁN

Fátyol-vízésés

JEROME RENÉ

Részletek az Erdei Múzeumból

VARGA BÉLA

Talajvédelmi fásítás; Intenzív fenyőcsemete-termelés

FEHÉR MIKLÓS

Szamóca; Bükk-fennsíki út; Magányos gímszarvasbika; Gímszarvasok a Bükk-fennsíkon; Őzsuta gidáival; Muflonkosok a téli Bükkben; Borító hátsó oldal

KUNKOVÁCS LÁSZLÓ

Szalajka-völgy; Égő mézskemence; Mézskemence bontása

HARS MIHALY

Róka

ZILAHY ALADÁR

Erdőrészlet

FÉNYES TAMÁS

Borító első oldal

Élmény!

Szórakozás!

Pihenés!

A VADREGÉNYES BUKKBEN, A FESTŐI MÁTRABAN, EGERBEN, A MŰEMLEKEK, A TERMÁLFÜRDŐK ÉS A JÓ BOROK VÁROSÁBAN HEVES MEGYE MINDEN VENDÉGÉT SZERETETTEL VÁRJA ÉS ÜDÜLÉSÉT MINDENBEN SEGITI A HEVES MEGYEI TANÁCS IDEGENFORGALMI HIVATALA. IRODÁNK RÉSZLETES INFORMÁCIÓT AD.

EGERTOURIST

EGER, BAJCSY-ZS. U. 9.

TEL.: 17-24.

TELEX: 063378.

MÁTRATOURIST

GYÖNGYÖS, SZABADSÁG TÉR 2.

TEL.: 115-65.

TELEX: 025285.

